

令和7年1月17日

都道府県記者クラブ記者 各位

全国知事会

下記情報を提供いたしますので、よろしくお取り計らい下さいますようお願いいたします。

件 名	全国知事会において大阪・関西万博会場視察会を行います
概 要	<p>本年4月に開幕する大阪・関西万博に向けては、全国知事会でも大阪・関西万博推進本部における様々な活動を通じて機運醸成に取り組んでおりますが、今後、より一層の機運醸成を図っていくため、開催まで残り数か月となった万博会場の模様を知事・副知事の皆様にご覧いただく視察会を全国知事会において開催しますので、当日の取材をお願いします。</p> <p>1. 視察会について (1) 日時：令和7年1月25日（土）13:00～16:35（予定） (2) 場所：大阪・関西万博会場（大阪府大阪市） (3) 視察施設 ・ フィルム型ペロブスカイト太陽電池実証実験施設 ・ 大屋根リング ・ 関西パビリオン ・ 大阪ヘルスケアパビリオン (4) 参加知事等 別添参加者名簿参照</p> <p>2. 取材要領 別添取材要領参照</p> <p>3. 取材申込について 取材を希望される方は、以下 URL の申込フォームから 1月22日（水）正午までにお申し込みください。（借上バスの定員上、定員45名（申込の先着順）となります。定員に達した場合、その時点で申込を終了させていただきます。） 【申込先】 https://forms.office.com/r/F4BDtuNNa9</p> <p>4. その他 (1) 取材について 視察施設ごとに指定された取材エリアでの撮影等のほか、大阪ヘルスケアパビリオン前にて村井全国知事会長及び吉村大阪府知事による囲み取材を予定しております。</p> <p>(2) 入退場について 会場内は現在、工事のため、借上バスでの入退場となります。直接、万博会場にいられても入場できません。詳しくは、別添取材要領をご覧ください。</p>
問合先	全国知事会 調査第三部 岡村、川田 TEL 03-5212-9134

大阪・関西万博会場視察会 参加者名簿

※令和 7 年 1 月 17 日時点

都道府県名	職名	氏名
青森県	副知事	小谷 知也
岩手県	副知事	八重樫幸治
宮城県	知事	村井 嘉浩
福島県	副知事	佐藤 宏隆
栃木県	知事	福田 富一
富山県	副知事	佐藤 一絵
山梨県	副知事	長田 公
長野県	副知事	関 昇一郎
岐阜県	副知事	大森 康宏
静岡県	知事	鈴木 康友
滋賀県	副知事	江島 宏治
大阪府	知事	吉村 洋文
兵庫県	知事	齋藤 元彦
奈良県	副知事	福谷 健夫
鳥取県	知事	平井 伸治
島根県	副知事	石原 恵利子
徳島県	副知事	村上 耕司
愛媛県	副知事	濱里 要
福岡県	副知事	江口 勝
大分県	副知事	桑田 龍太郎
鹿児島県	副知事	藤本 徳昭

(21 名【知事 6 名、副知事 15 名】)

大阪・関西万博会場視察会 取材要領

1 取材スケジュール

- ・ 警備の関係上、プレスの皆様には、視察対象施設に先着頂き、視察団の到着を待っていただくこととなります。そのため、視察団視察中に次の視察施設にご移動頂きますので、ご了承ください。（全国知事会事務局職員が声掛け・ご案内いたします。）
- ・ 当日のプレスの皆様の取材スケジュールについては、**別紙1**を参照願います。

2 事前申込

- ・ 取材申込は、令和7年1月22日（水）正午までに、下記URLから「フォーム」を使用し、事前申込してください。なお、1月22日（水）正午までに定員に達した場合には、その時点で申込を終了させていただきます。（取材参加の可否については、フォームに登録いただいたアドレスにメールによりご連絡します。）
<https://forms.office.com/r/F4BDtuNNa9>
- ・ 借上バスの定員上、定員45名（フォーム事前申込の先着順）となります。また、**参加者数については、1社3名まで**とさせていただきます。
- ・ 万博会場は現在も工事中ですので、会場への入退場の手段は、全国知事会で用意する借上バスのみとなります。（**途中入場・途中退場はできません。**）（13時30分に咲洲庁舎を出発し、16時35分（予定）に咲洲庁舎に到着するまでの全行程に参加いただくことになります。）
- ・ 直接、万博会場に来られても入場できません。

3 当日受付等

- ・ 13時から、大阪府咲洲庁舎1階ロビーにて受付を開始します。（借上バスが13時30分に咲洲庁舎を出発するため、時間に余裕をもって受付をお願いします。）
【受付場所：**別紙2**】
- ・ 受付の際、身分証明書（記者証、運転免許証等の顔写真がついているもの。）により本人確認をさせていただきますので、ご用意のほど、よろしくお願いします。
- ・ 警備の関係上、手荷物・金属探知機検査を実施しますので、ご協力よろしくお願いします。
- ・ 手荷物・金属探知機検査終了後は、直ちに借上バスに乗車いただきますので、トイレ等は受付前にお済ませください。
- ・ 手荷物・金属探知機検査終了後、首掛けストラップ型の取材許可証をお渡ししますので、必ず、見えるように首におかけください。

- ・ 借上バスの収納スペースの関係上、大型機材等大きな荷物のお預かり・持込ができない場合がありますので、ご了承ください。
- ・ 大阪府咲洲庁舎には、地下駐車場（有料）があります。

4 取材上の注意事項

- ・ 会場内では、借上バス乗車時にお渡しするヘルメットを必ず着用してください。
- ・ 雨天時は、全国知事会で用意する雨合羽を着用してください。（傘は使用できません。）
- ・ 視察施設ごとに取材場所を設けますので、取材場所内での撮影等をお願いします。
【視察施設ごとの取材場所：**別紙3～別紙6** 参照】
- ・ 取材場所では、担当職員の指示に従ってください。
- ・ 視察会終了後（概ね16時頃）、大阪ヘルスケアパビリオン前にて村井全国知事会会長及び吉村大阪府知事による囲み取材を予定しております。
- ・ 全ての取材場所で照明・三脚・脚立等の使用は可能ですが、電源はございません。

5 写真等撮影時の注意事項

- ・ 写真や映像の撮影にあたっては、工事作業員の方が写り込まないようにお願いします。

【フィルム型ペロブスカイト太陽電池実証実験施設及び大屋根リング】

- ・ 写真や映像の撮影は取材場所から行って頂きますが、写真や映像に視察施設以外の万博施設が写り込んだ場合、その写真や映像を記事やSNS等で公表することは固く禁じられておりますので、ご注意ください。

【関西パビリオン・大阪ヘルスケアパビリオン】

- ・ 施設内の取材場所から撮影を行って頂きますが、内観撮影に特に制限は設けられておりませんので、撮影した写真や映像を記事やSNS等で公表することに問題はございません。また、両パビリオンの外観も自由に撮影・公表できます。

6 その他

- ・ 荒天の場合を除き、雨天でも開催します。（ただし、大阪市内に、午前7時時点で特別警報または暴風・大雨・洪水いずれかの警報が発令されている場合は、中止とします。）
- ・ 長袖・長ズボンの肌を露出しない服装、歩きやすい靴でご参加ください。

【別紙１】プレスの皆様のスケジュール（令和７年１月２５日（土））【予定】

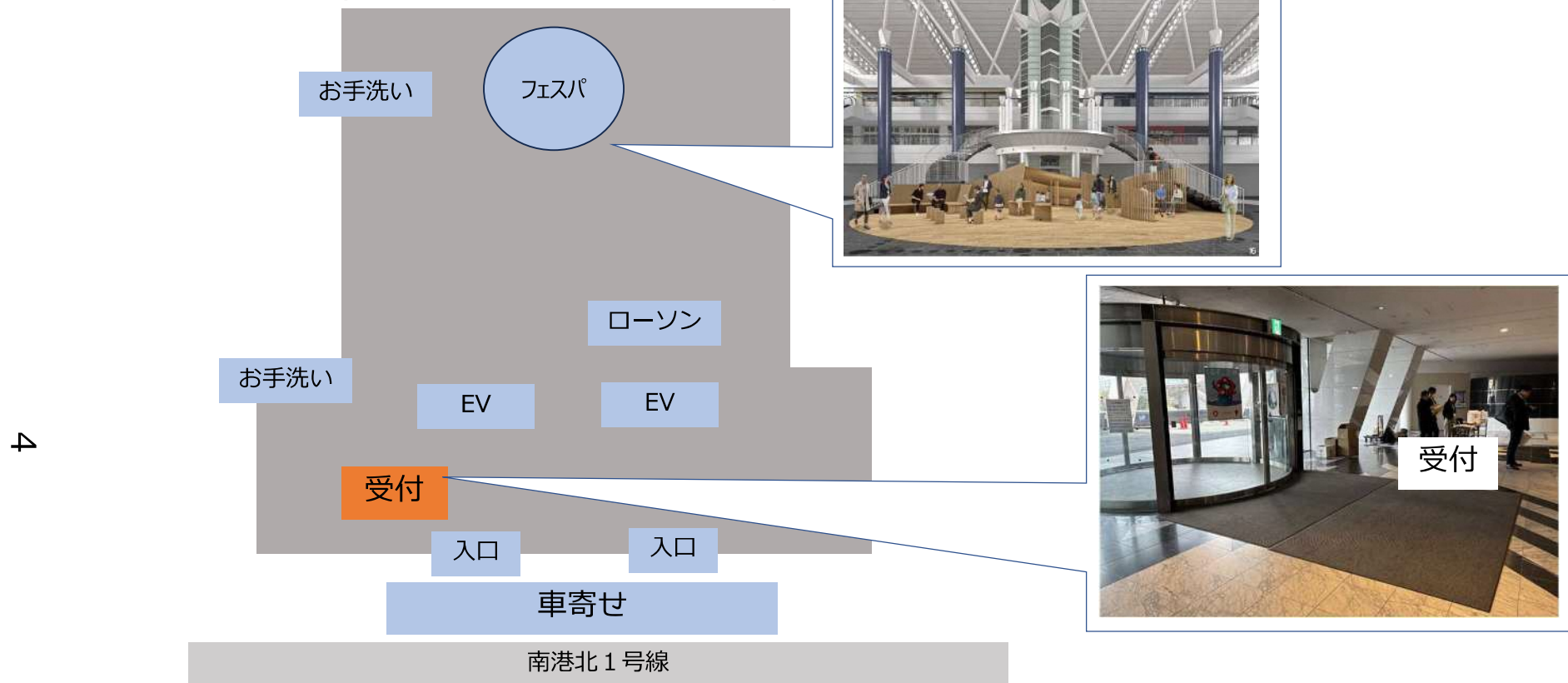
時 間	内 容	場 所
13:00～13:30	受付手続き、手荷物・金属探知機検査後、借上バス乗車	大阪府咲洲庁舎 1 階 【別紙２】
13:30～13:45	借上げバス移動	咲洲庁舎 ➡万博会場
13:45～13:55	借上バス降車・取材場所に移動	万博会場西ゲート
13:55～14:12	「ペロブスカイト太陽電池」視察状況の取材 【視察団の視察時間 13:55～14:15】	【別紙３】
14:12～14:17	借上バス乗車・移動 ※ 警備の都合上、視察団集合写真撮影後に移動していただきます。（バス乗車・移動時間は前後することがあります。）	西ゲート ➡北ゲート
14:17～14:30	借上バス降車・取材場所に移動	北ゲート ➡大屋根リング
14:30～14:45	「大屋根リング」視察状況の取材 【視察団の視察時間 14:30～15:00】	大屋根リング 【別紙４】
14:45～15:10	徒歩移動 ※ 警備の都合上、視察団集合写真撮影後に移動していただきます。（徒歩移動時間は前後することがあります。）	大屋根リング ➡関西パビリオン
15:10～15:20	「関西パビリオン」視察状況の取材 【視察団の視察時間 15:10～15:30】	関西パビリオン 【別紙５】
15:20～15:35	徒歩移動 ※ 警備の都合上、視察団視察終了 10 分前に移動していただきます。	関西パビリオン ➡大阪府パビリオン
15:35～15:45	「大阪府パビリオン」視察状況の取材 【視察団の視察時間 15:35～15:55】	大阪府パビリオン 【別紙６】
15:45～15:50	徒歩移動 ※ 警備の都合上、視察団視察終了 10 分前に移動していただきます。	大阪府パビリオン ➡大阪府パビリオン前
15:50～16:00	取材準備等	大阪府パビリオン前
16:00～16:10	囲み取材（村井会長、吉村知事）	【別紙７】
16:10～16:20	囲み取材終了後、徒歩移動	大阪府パビリオン前 ➡北ゲート
16:20～16:35	借上バス乗車・移動	万博会場 ➡咲洲庁舎
16:35 頃	借上バス降車・解散	咲洲庁舎 1 階

※ 当日は、全国知事会事務局職員が皆様をご案内します。

【別紙 2】受付場所

■受付場所

大阪府咲洲庁舎 1階（大阪市住之江区南港北1-14-16）



■受付時間

・ 13:00～13:30 受付（トイレは事前にお済ませください。）

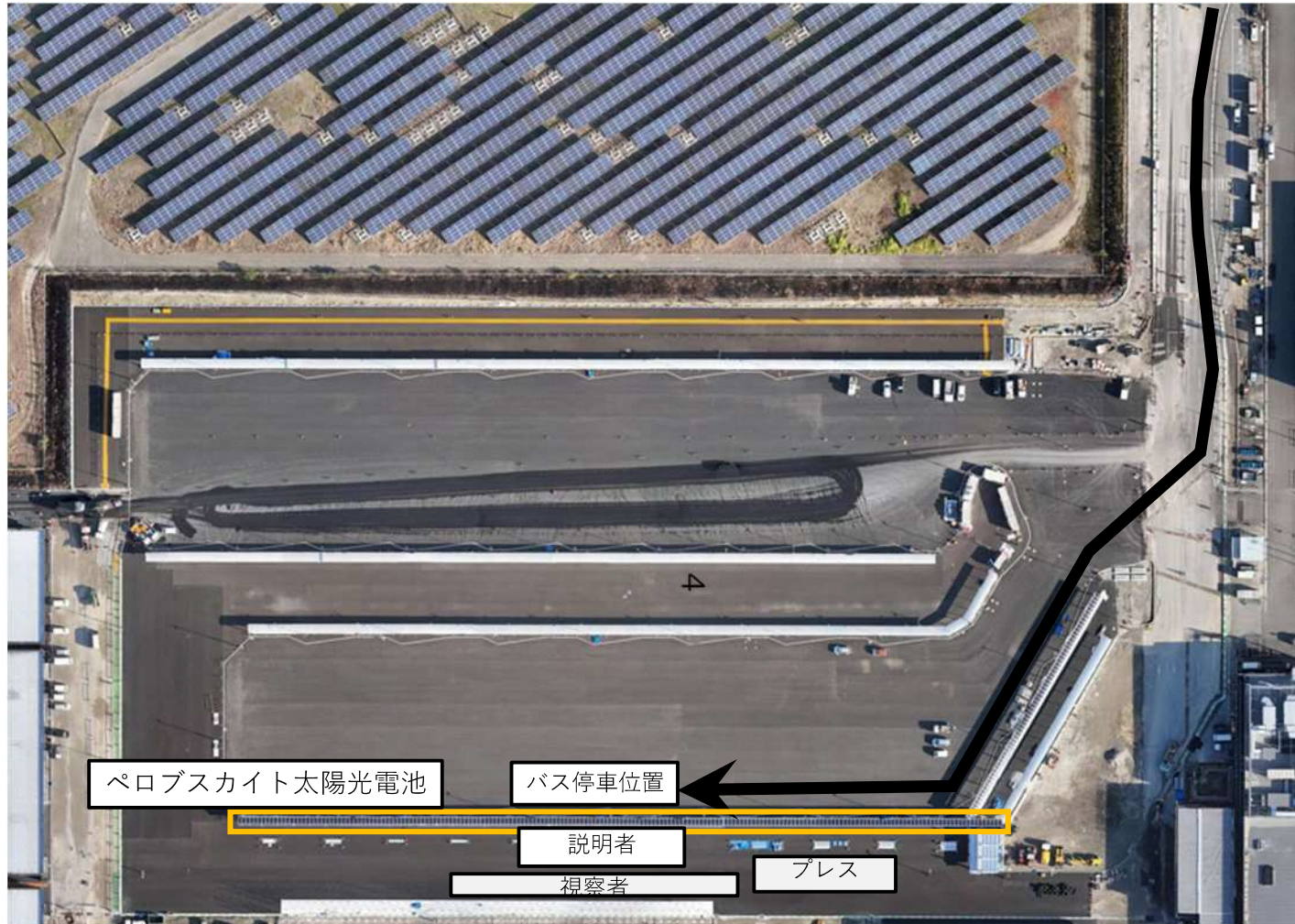
※借上バスが13時30分に咲洲庁舎を出発するため、時間に余裕をもって受付をお願いします。

■アクセス

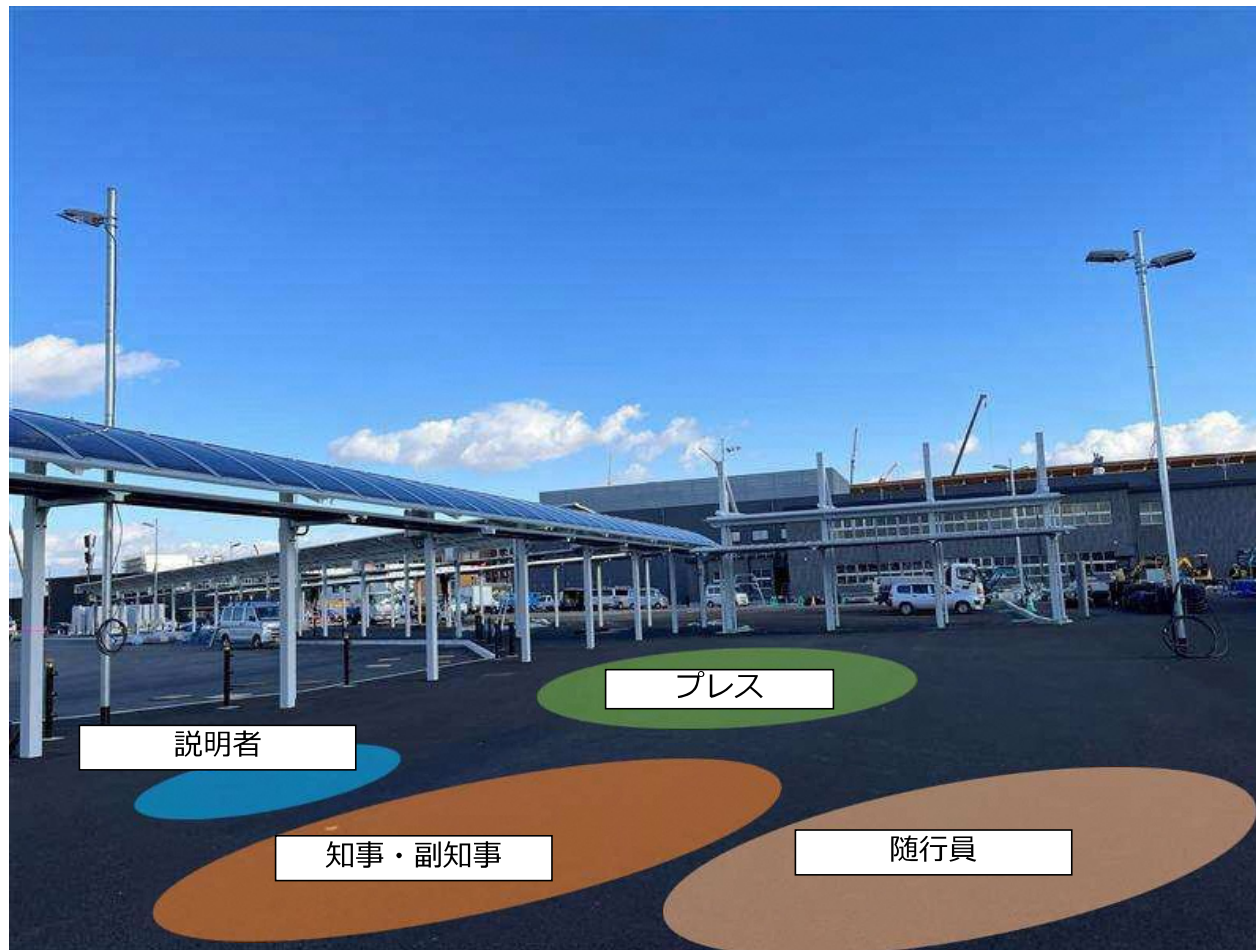
Osaka Metro中央線「コスモスクエア駅」下車、南東へ約600メートル

Osaka Metro南港ポートタウン線「トレードセンター前駅」下車、ATCビル直結（約100メートル）

【別紙３－１】ペロブスカイト太陽電池 取材場所



【別紙３－２】ペロブスカイト太陽電池 取材場所



【別紙４－１】大屋根リング 取材場所



リング入口

説明者

知事・副知事

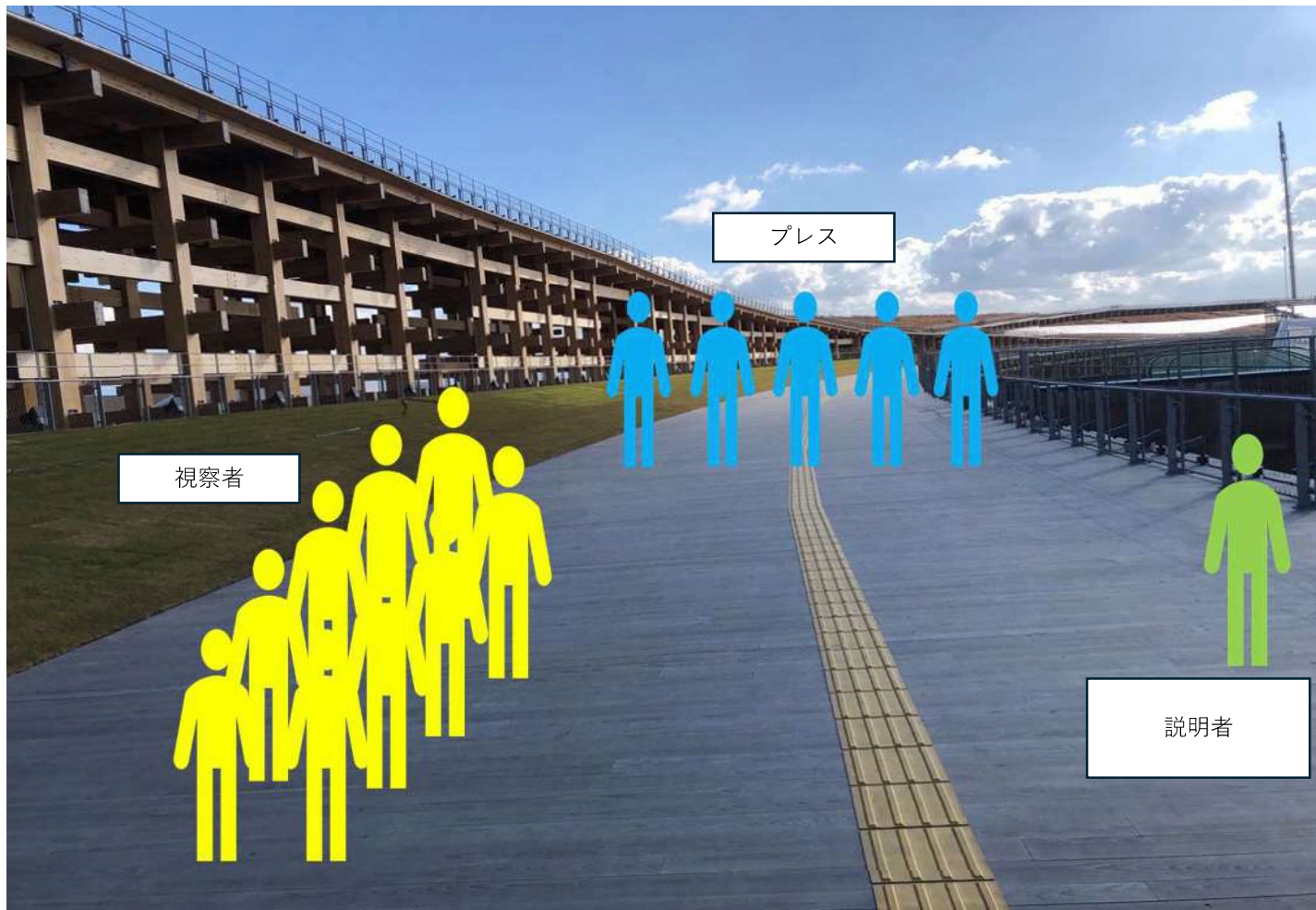


プレス



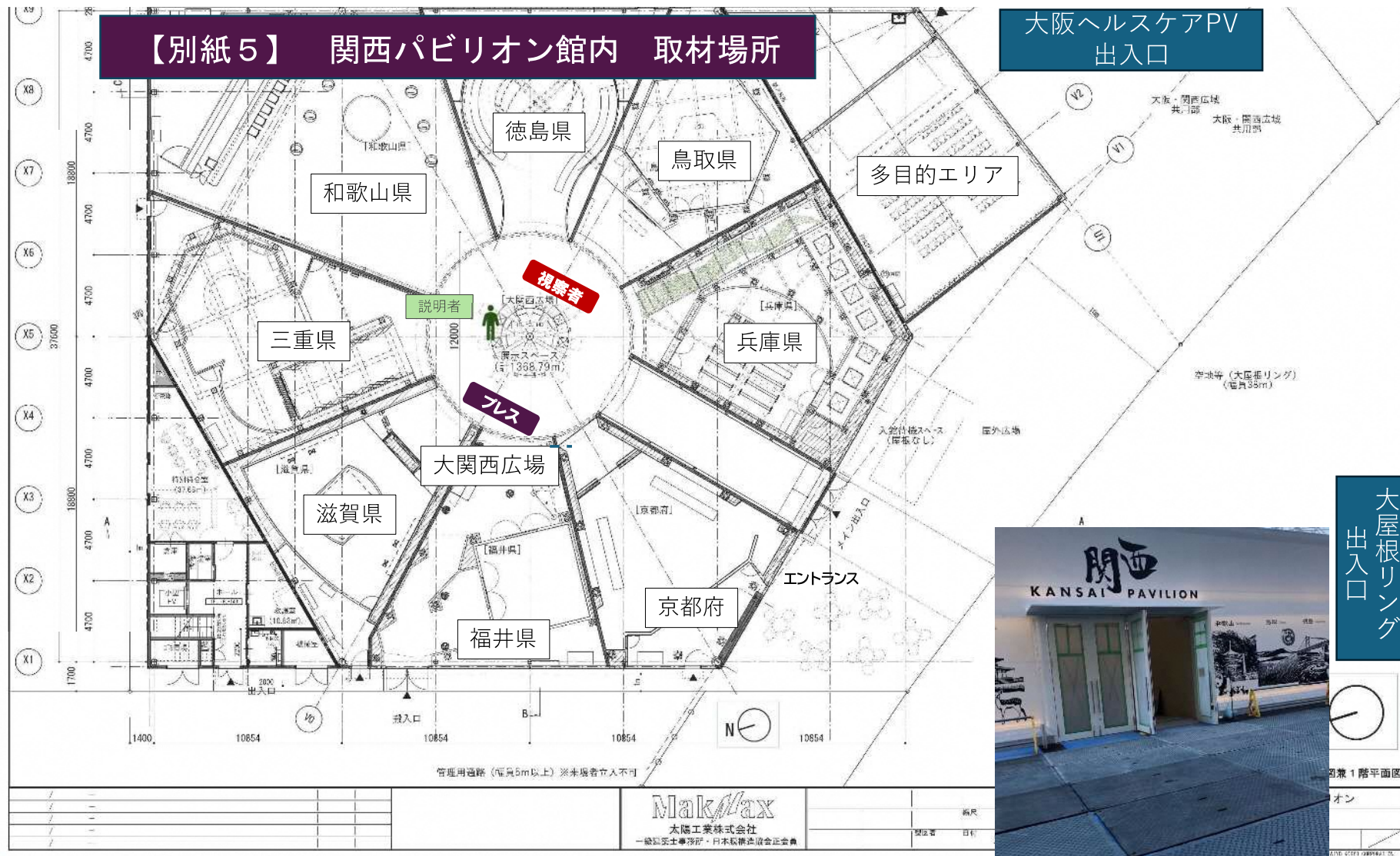
パネル

【別紙４－２】大屋根リング 取材場所



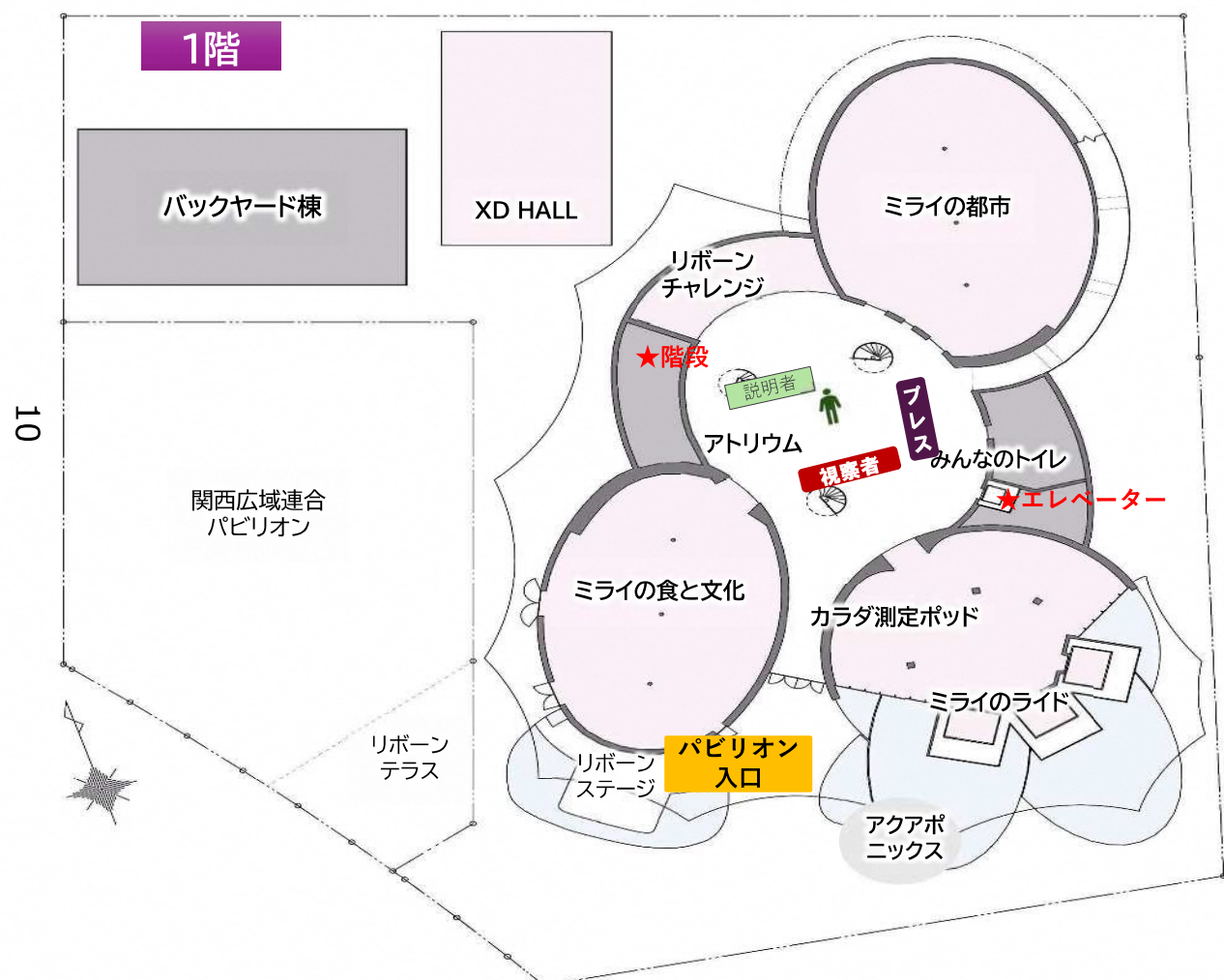
【別紙5】 関西パビリオン館内 取材場所

大阪ヘルスケアPV
出入口



大屋根リング
出入口

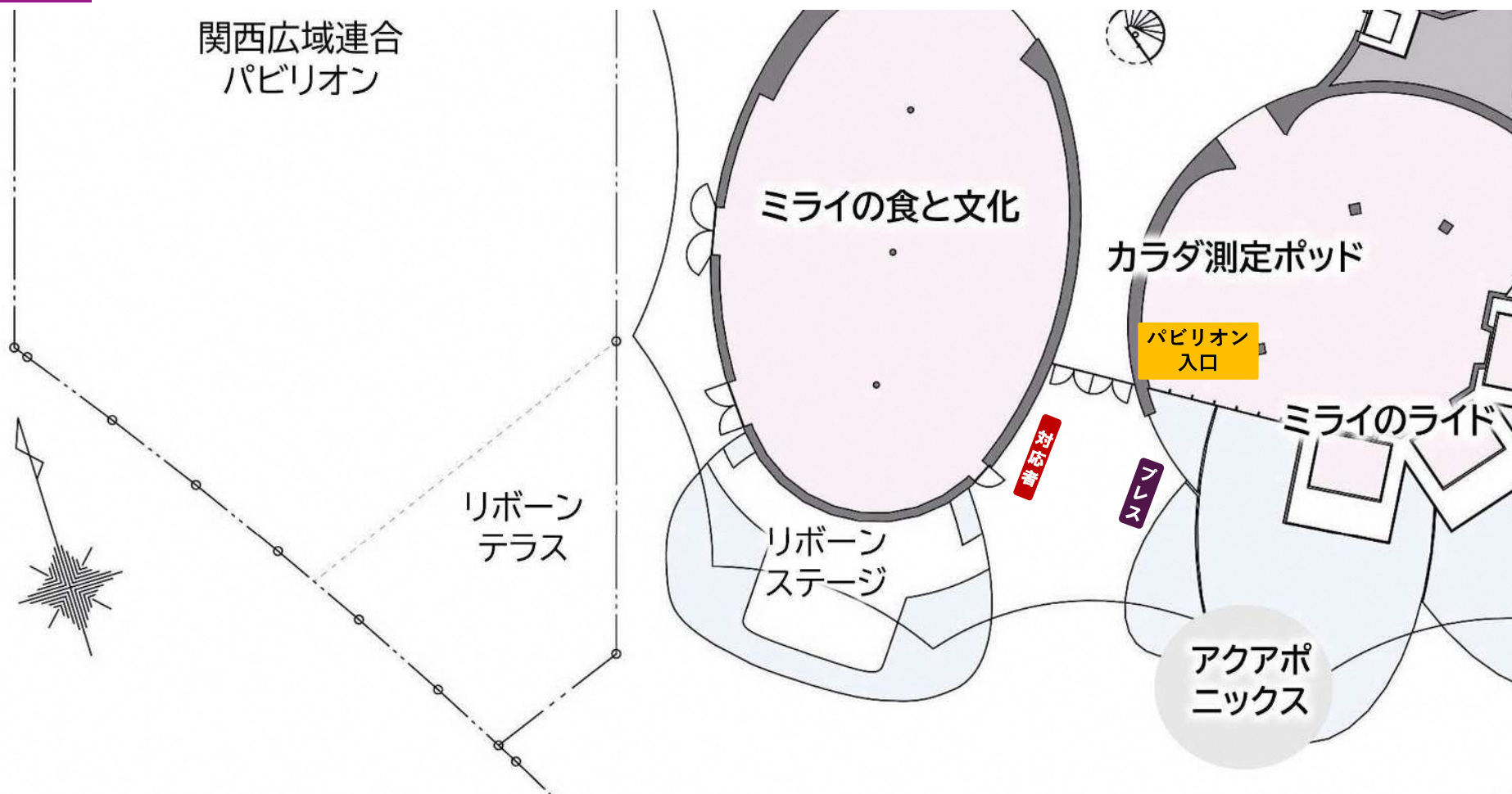
【別紙6】大阪ヘルスケアパビリオン 取材場所



※プレスの皆様は二階に上がることはできません。

【別紙 7 - 1】 囲み取材場所（大阪ヘルスケアパビリオン入口前）

1階



【別紙 7 - 2】 囲み取材場所（大阪ヘルスケアパビリオン入口前）

12

