

時間外投げ込み

令和7年12月9日

報道機関各位

青森県災害対策本部

第4回青森県災害対策本部会議資料について

本日16時00分開催の第4回青森県災害対策本部会議資料を提供します。

報道機関用提供資料（連絡先）	
担当課 担当者	危機管理局防災危機管理課 危機管理対策G 総括主幹 山口哲史
電話番号	直通 017-734-9180
報道監	危機管理局 次長 佐藤 広之

第4回令和7年12月8日の青森県東方沖地震に係る
青森県災害対策本部会議

日 時：令和7年12月9日（火）

16：00～

場 所：災害対策本部会議室

次 第

- 1 開 会
- 2 青森地方気象台からの説明
- 3 状況報告等
- 4 各部等発言
- 5 本部長指示事項
- 6 閉 会

第4回青森県災害対策本部 県民向け知事メッセージ

県民の皆様にお知らせします。

被害を受けられた方々に心よりお見舞い申し上げますとともに、現在も転院搬送を待っているむつ総合病院の患者の皆様におかれましては、搬送を着実にいたしますので、今しばらくお待ちください。

気象庁から北海道・三陸沖後発地震注意情報が発表されましたが、県内では中南地域及び三八地域の内陸部を除く28市町村(※)が防災対応を取るべきエリアとされており、引き続き強い揺れに注意が必要です。

繰り返しになりますが、新たな大規模地震に備え、県民の皆様には以下の点に十分留意願います。

- ・すぐに避難できる態勢での就寝
- ・非常持出品の常時携帯
- ・揺れによる倒壊への備え
- ・土砂災害等への注意
- ・緊急情報の取得態勢の確保
- ・平時からの備えの再確認

県庁は24時間体制で支援を続けています。

県民の皆様におかれましては、いざという時には、各自で身を守ることがもちろん、ご家族の身を守る、周りの人たちと助け合うことを願います。

再び不安な一夜を迎えることとなりますが、一緒にこの難局を乗り越えましょう。ありがとうございました。

※青森市、八戸市、五所川原市、十和田市、三沢市、むつ市、つがる市、平内町、今別町、蓬田村、外ヶ浜町、鯹ヶ沢町、深浦町、中泊町、野辺地町、七戸町、六戸町、横浜町、東北町、六ヶ所村、おいらせ町、大間町、東通村、風間浦村、佐井村、五戸町、南部町、階上町

第4回青森県災害対策本部会議

(令和7年12月9日 16時00分現在)

危機管理局

1 地震の概要（気象庁情報）

発生日時	令和7年12月8日23時15分頃
マグニチュード	7.5
発生場所	青森県東方沖（八戸市の東北東80km付近）深さ約50km
震度	最大震度 6 強（八戸市で観測）
津波警報・注意報	12月8日 23時17分 津波注意報（青森県太平洋沿岸） 23時23分 津波警報（青森県太平洋沿岸）、津波注意報（青森県日本海沿岸） 12月9日 2時45分 津波注意報に変更（太平洋沿岸） 12月9日 6時20分 津波注意報全て解除
津波観測状況	八戸港 第一波到達時刻：12月8日23時48分、最大波：12月9日0時53分 高さ：40cm
その他重要情報	12月9日 2時00分 北海道・三陸沖後発地震注意情報発表

2 県の態勢

23時15分 青森県災害対策本部設置



青森県

3 被害の概要（12月9日14時 0 0 分現在）

人的被害	死者：なし 負傷者：36人
建物被害	住家3件、非住家8件
110番、119番	県警：30件 消防：県内消防本部対応状況 ・県内計 153件（火災2件、救助13件、救急36件、その他102件）
避難指示	全て解除（最大10市町村）
避難所の状況	避難所開設市町村： <u>全て閉鎖</u> 、開設避難所数： <u>全て閉鎖</u> 避難者数： <u>0</u> 人（最大2910人）
道路の状況 （通行止め）	・国道394号（東北町乙供） ・上北道（七戸IC～七戸北IC間） ・田名部停車場線（むつ市柳町一丁目）ほか市町道2路線（むつ市、おいらせ町）
交通の状況	<鉄道・運転見合わせ> ・東北新幹線（盛岡～新青森駅間の上下線） ・大湊線（野辺地～大湊駅間の上下線） ・八戸線（本日の全ての列車）
県立学校	1 4 校。校舎等に被害。
原子力施設	日本原燃株式会社 六ヶ所再処理工場のプール水の漏えい（プールの水位は通常範囲におさまっており保安上問題なし）

3 被害の概要（12月9日 1 5 時 0 0 分現在）

むつ総合病院 転院搬送事案	<p>【被害の状況】 病棟 5 ～ 7 階で水漏れ被害</p> <p>【災害派遣要請】 12月9日10時00分 海上自衛隊大湊地区総監へ患者受入れ及び搬送に係る災害派遣要請</p> <p>【対象患者数】 3 2 名</p> <p>【消防及びD M A T の救急搬送体制】 県内消防：下北消防（救急車 5 台） D M A T：7 チーム（救急車両 7 台）</p> <p>【搬送先】 7 病院 2 診療所 4 施設 計 1 3 機関 3 2 名</p>
------------------	---



青森県

交通・地域社会部

1 現在の被害状況及び対応状況

1 現在の被害状況及び対応状況

1) 鉄道

< J R >

・新幹線

東北新幹線

盛岡～新青森駅間の上下線で運転見合わせ (1 5 時 4 0 分頃再開)

北海道新幹線

平常運転

・在来線

奥羽本線

平常運転

津軽線

青森駅～蟹田駅間： 1 3 時 0 0 分から運転を再開。一部列車遅延

五能線

岩館駅～弘前駅間： 1 1 時 3 0 分から運転を再開。

大湊線

野辺地駅～大湊駅間の上下線で運転見合わせ (1 7 時 0 0 分頃再開見込)

八戸線

本日の全列車が運転見合わせ (被害状況確認中)

< 青い森鉄道(株) >

三沢駅～小川原駅間で線路設備に被害が確認され、 9 時 4 2 分復旧完了。

運転再開

青森駅～八戸駅間： 1 2 時 0 0 分から運転を再開。一部列車遅延。

八戸駅～目時駅間： 1 3 時 3 5 分から運転を再開。

< 津軽鉄道(株) >

平常運転

< 弘南鉄道(株) >

弘南線

平常運転

大鰐線

中央弘前駅～大鰐駅間： 1 0 時 3 0 分から運転を再開。



青森県

2) 航路

＜むつ湾フェリー(株)（蟹田～脇野沢）＞

冬季休航

＜津軽海峡フェリー(株)＞

- ・ 青森～函館
- ・ 青森～室蘭
- ・ 大間～函館

ダイヤ乱れ

平常運航

平常運航

＜青函フェリー(株)（青森～函館）＞

ダイヤ乱れ

＜川崎近海汽船(株)八戸支社（八戸～苫小牧）＞

ダイヤ乱れ

3) バス

・路線バス	弘南バス(株)	平常運行
	J Rバス東北(株)青森支店	下北線 柳町バス停迂回（建物損壊による通行止め）
	青森市企業局交通部	平常運行
	下北交通(株)	<u>むつバス停迂回（建物損壊による通行止め）</u>
	八戸市交通部	平常運行
	岩手県北自動車(株)	平常運行
	十和田観光電鉄(株)	平常運行
	(有)脇野沢交通	平常運行
・高速バス	弘南バス(株)	平常運行
	J Rバス東北(株)青森支店	平常運行
	十和田観光電鉄(株)	平常運行

2 その他報告事項 特になし

農林水産部

1 現在の被害状況及び対応状況

(1) 漁港施設関係被害 ※詳細確認中

- ・八戸漁港（館鼻地区）の用地に液状化が発生
- ・三沢漁港の道路にひび割れと段差が発生
- ・横浜漁港の用地にひび割れと段差が発生
- ・小田野沢漁港の用地に液状化が発生（管理者は東通村）

2 県有施設の被害状況

- ・営農大学校、病虫害防除所等については、現時点で被害情報なし



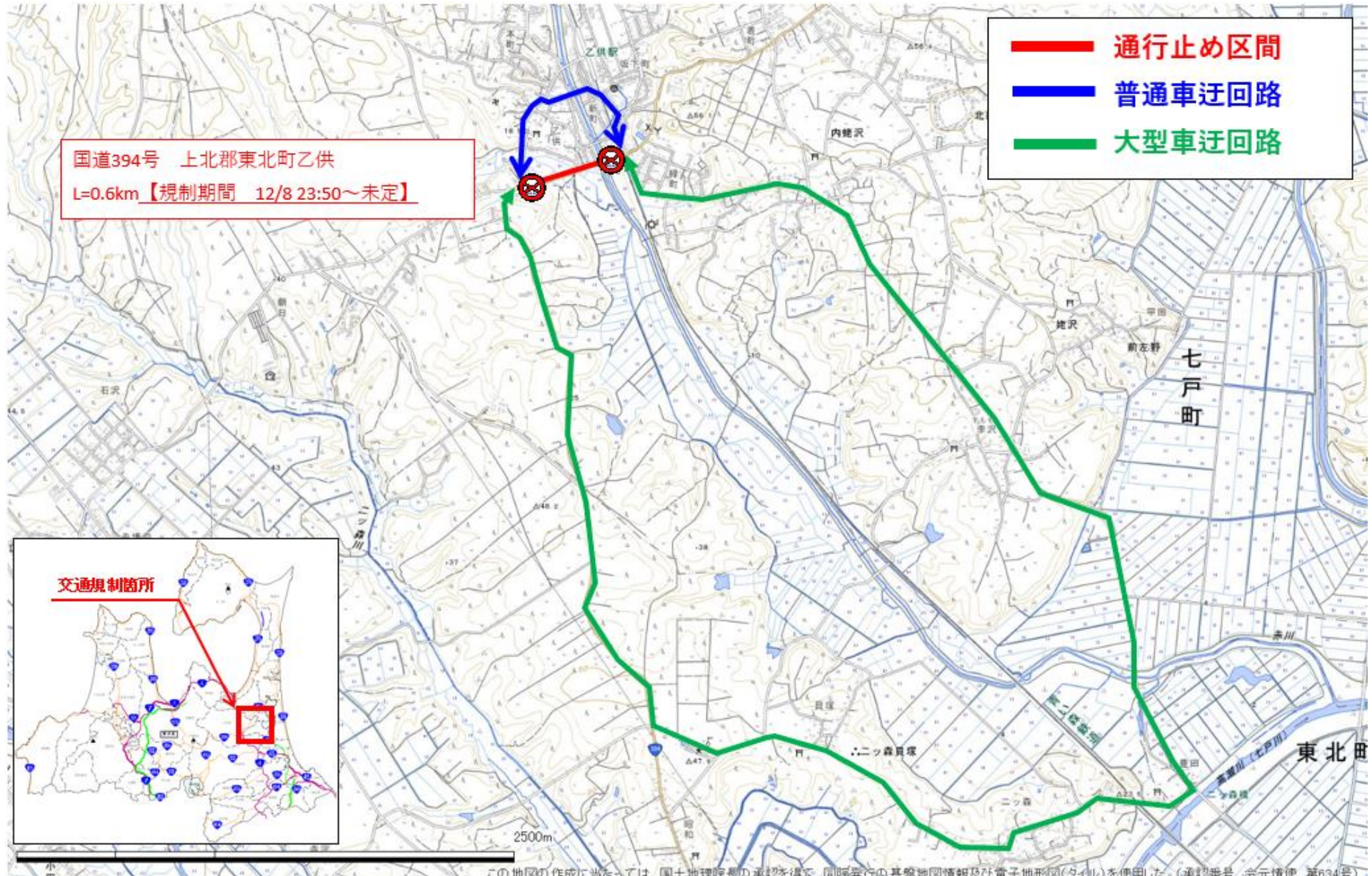
青森県

部局名 県土整備部

1 現在の被害状況及び対応状況

- ・ 国道394号（上北郡東北町乙供） L≒20m
12月8日23：15～未定 法面崩壊のため全面通行止め、軽自動車1台が陥没により滑落、乗員は救急車で搬送（軽傷）
- ・ 上北道（七戸IC～七戸北IC間）
12月9日10：00～未定 緊急工事により全面通行止め
- ・ 田名部停車場線（むつ市柳町一丁目） L≒200m
12月9日14：00～未定 隣接建物から外壁等の落下の恐れがあるため全面通行止め
- ・ 【市町村道】 町道三田・秋堂線（上北郡おいらせ町彦七川原） L≒700m
12月9日00：30～未定 橋梁の損傷により全面通行止め
- ・ 【市町村道】 市道柳町線（むつ市柳町一丁目） L≒120m
12月9日14：00～未定 隣接建物から外壁等の落下の恐れがあるため全面通行止め

通行止め箇所（国道394号）





青森県

部局名 県土整備部

1 現在の被害状況及び対応状況

- ・ 県管理河川海岸の水門について、
7 門閉鎖済み。（おいらせ町 3 門、六ヶ所村 3 門、三沢市 1 門）
津波注意報解除に伴い水門開放
- ・ 河川関係：馬淵川ほか計 7 0 河川
一次点検実施中 → 現時点で被害報告なし
- ・ 海岸関係：百石海岸ほか計 1 7 海岸
一次点検実施 → 被害なし
- ・ ダム関係：世増ダムほか計 7 ダム
一次点検実施 → 異常なし
二次点検実施 → 異常なし
- ・ 砂防関係：内丸一丁目区域ほか計 2 5 箇所
一次点検実施 → 被害なし

部局名 県土整備部

1 現在の被害状況及び対応状況

- ・ 八戸港管理所 職員は八戸合同庁舎と自宅に全員避難済→津波注意報解除、みなと分庁舎へ登庁
八戸港 点検中（八太郎2号埠頭コンテナヤードで舗装異常との報告あり。）
→八太郎2号埠頭コンテナヤードの舗装に段差とひび割れ
（八太郎4号埠頭P岸壁で15cmほどの段差発生との報告あり。）
→最大13cm程度の段差、幅8cm程度のひび割れが発生
 - ・ 河原木C岸壁 段差が発生
 - ・ 河原木B岸壁 インターロッキング舗装に段差が発生
 - ・ 八太郎1号埠頭E岸壁、F岸壁 舗装にひびわれが発生
 - ・ 八太郎N岸壁（その他） 段差が発生
- ・ むつ小川原港管理所 むつ小川原港 点検完了（臨港道路にクラック→バリケード設置済）
野辺地港 点検完了（被害なし）
- ・ 青森港管理所 青森港・小湊港 点検完了（被害なし）
- ・ 鱒ヶ沢道路河川事業所 津軽港・深浦港 点検完了（被害なし）
- ・ 上北県土整備事務所 休屋港・子ノ口港 点検完了（被害なし）
- ・ 下北県土整備事務所 大湊港・川内港・仏ヶ浦港・大間港・尻屋岬港 点検完了（被害なし）
- ・ 青森空港 点検完了、被害なし

部局名 県土整備部

1 現在の被害状況及び対応状況

・上水道

八戸圏域水道企業団（※）：浄水処理異状なし。漏水箇所等は調査中。

（※給水区域：八戸市、三戸町、五戸町、階上町、南部町、六戸町、おいらせ町）

七戸町：水管橋損傷2箇所うち1箇所仮復旧完了。

残り1箇所について、復旧見込み未定で一部世帯断水中。そのほか事業者で調査中。

東北町：配水管で漏水2箇所発生。事業者で調査中。

五戸町（簡易水道）：1箇所での漏水。事業者で調査中。

野辺地町：一浄水場の水位計器故障。手動運転に切替で対応中。断水なし。

三沢市、むつ市、野辺地町、東通村、六ヶ所村、横浜町、三戸町（簡易水道）、五所川原市、津軽広域水道企業団（つがる市）、平内町、外ヶ浜町、鶴田町：現時点で被害報告なし。

そのほか市町村について情報収集中。

・下水道

現時点で被害報告なし

・公園

現時点で被害報告なし

部局名 県土整備部

1 現在の被害状況及び対応状況

- ・ 県営住宅

河原木第3団地（八戸市） 29号棟前の外部で漏水（復旧済み）

金谷団地（むつ市） 敷地内の一部舗装（範囲：数メートル／深さ：20cm程度）陥没
（車両等への被害なし）

- ・ 八戸工業用水道管理事務所

現時点で被害なし

12/9 14:00 現在

○建物被害

市町村	住家	内訳			非住家
		全壊	半壊	一部損壊	
青森市	1	1			1
五戸町	1	1			2
野辺地町	1			1	0
むつ市	0				5
	3	2	0	1	8

12月9日 14時時点被害状況一覧

消防本部	火災件数	救助件数	救急件数	その他件数	件数計	119番入電状況	重症	中等症	軽傷	負傷者数計
青森	1	0	1	4	6	通常通り	1			1
弘前	0	0	0	0	0	通常通り				0
八戸	0	11	16	74	101	通常通り			16	16
五所川原	0	0	1	0	1	通常通り			1	1
十和田	0	0	0	1	1	通常通り				0
下北	0	0	13	11	24	通常通り	1	9	3	13
三沢市	0	0	2	2	4	通常通り			2	2
つがる市	0	0	1	1	2	通常通り		1		1
北部上北	0	0	1	4	5	通常通り	1			1
中部上北	1	2	1	5	9	通常通り			1	1
鰺ヶ沢	0	0	0	0	0	通常通り				0
計	2	13	36	102	153		3	10	23	36

市町村別内訳

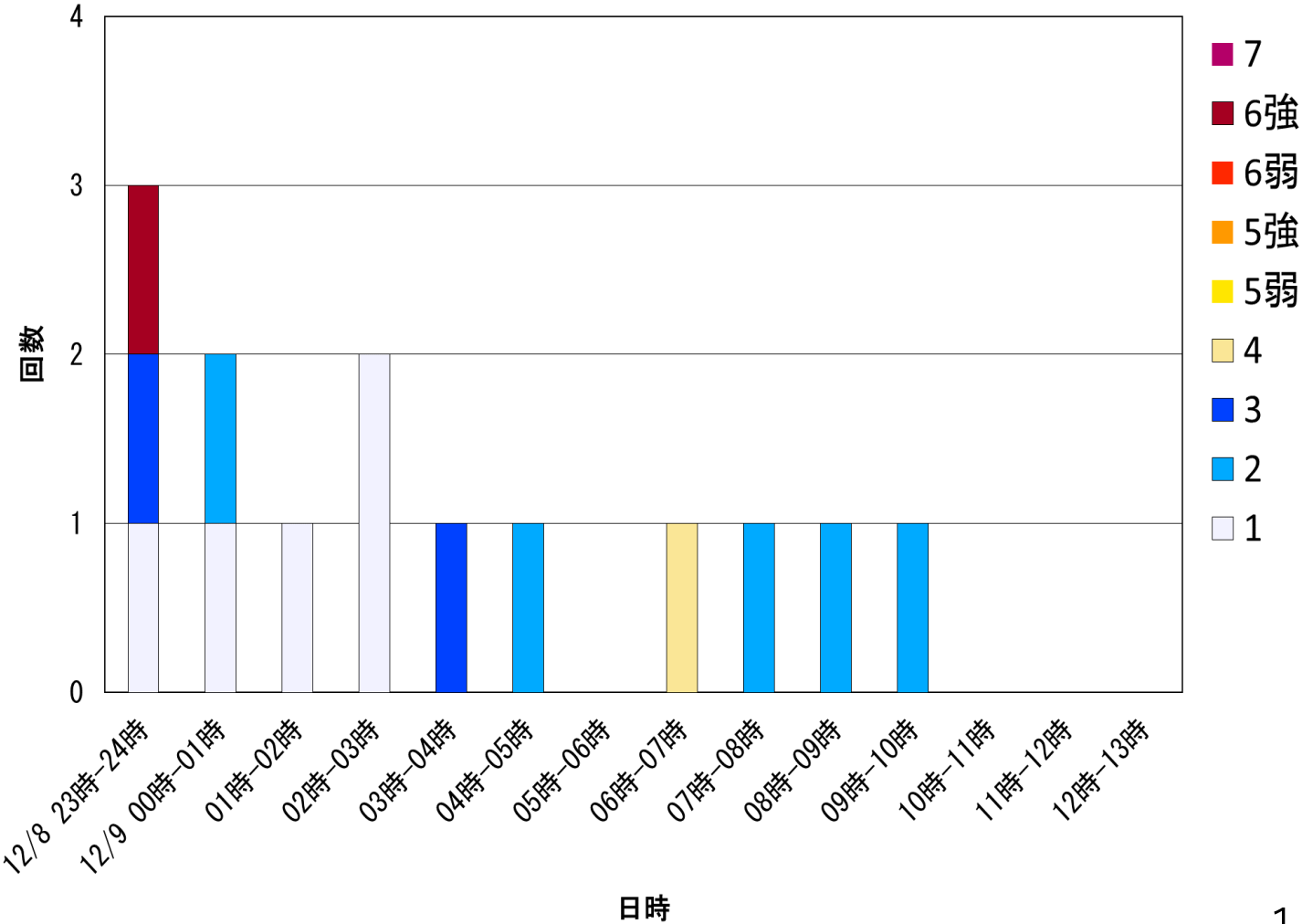
消防	市町村	重症者人数	重症者年代（〇〇代）	性別	受傷機転	中等症・軽症人数	備考
青森	青森市	1	60代	男	火災による熱傷。（頭頂部・顔面・両手・気道熱傷）	0	重症に変更
弘前	なし						
八戸	八戸市					14	
	階上町					1	
	おいらせ町					1	
五所川原	五所川原市					1	
十和田	なし						
下北	むつ市	1	80代	女	ICUにおり心不全加療目的のため（むつ総合病院使用不可）	12	
三沢市	三沢市					2	
つがる市	つがる市					1	
北部上北	六ヶ所村	1	70代	女	屋外で転倒し側頭部を受傷		
中部上北	東北町					1	
鰺ヶ沢	なし						

地震発生回数

震度 1 以上を観測した地震の発生回数（時別）

時間別	最大震度別回数								
	1	2	3	4	5弱	5強	6弱	6強	7
12/8 23時-24時	1	0	1	0	0	0	0	1	0
12/9 00時-01時	1	1	0	0	0	0	0	0	0
01時-02時	1	0	0	0	0	0	0	0	0
02時-03時	2	0	0	0	0	0	0	0	0
03時-04時	0	0	1	0	0	0	0	0	0
04時-05時	0	1	0	0	0	0	0	0	0
05時-06時	0	0	0	0	0	0	0	0	0
06時-07時	0	0	0	1	0	0	0	0	0
07時-08時	0	1	0	0	0	0	0	0	0
08時-09時	0	1	0	0	0	0	0	0	0
09時-10時	0	1	0	0	0	0	0	0	0
10時-11時	0	0	0	0	0	0	0	0	0
11時-12時	0	0	0	0	0	0	0	0	0
12時-13時	0	0	0	0	0	0	0	0	0
総計	5	5	2	1	0	0	0	1	0

「2025年12月8日青森県東方沖」の最大震度別地震回数表
2025年12月 8 日23時～2025年12月 9 日13時 震度 1 以上



※地震回数は後日の精査により変更される場合があります。

今回の地震活動

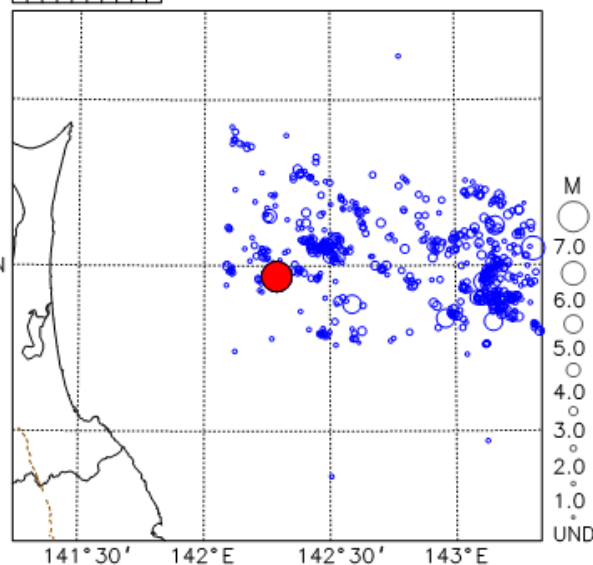
震央分布図（詳細図）

震央分布図（広域図）の四角形領域内の震央分布図

深さ0 -- 100km、 M 全て

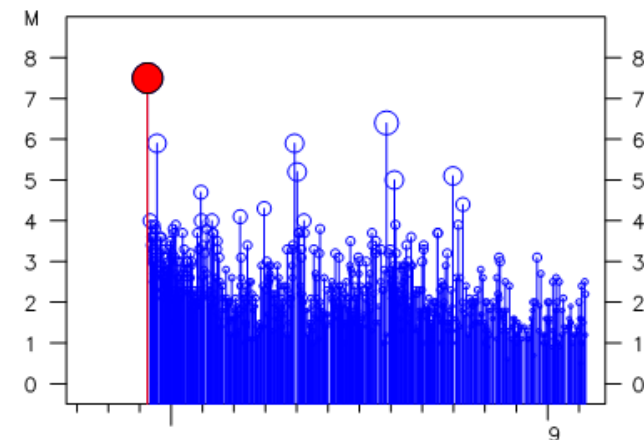
2025 12 08 21:00 -- 2025 12 09 13:30

50km



震央分布図（詳細図）の地震活動経過図

2025 12 08 21:00 -- 2025 12 09 13:30

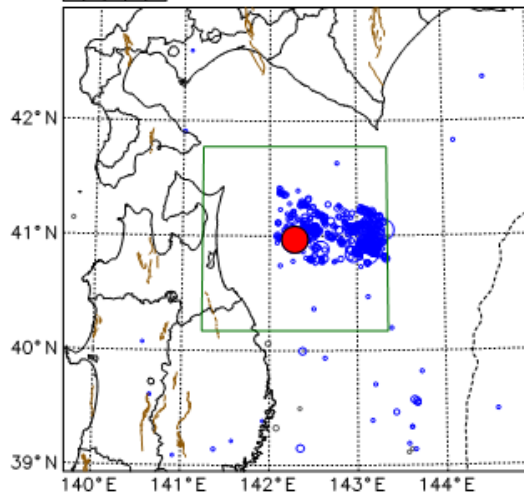


震央分布図（広域図）

深さ0 -- 100km、 M 全て

2025 12 08 21:00 -- 2025 12 09 13:30

100km



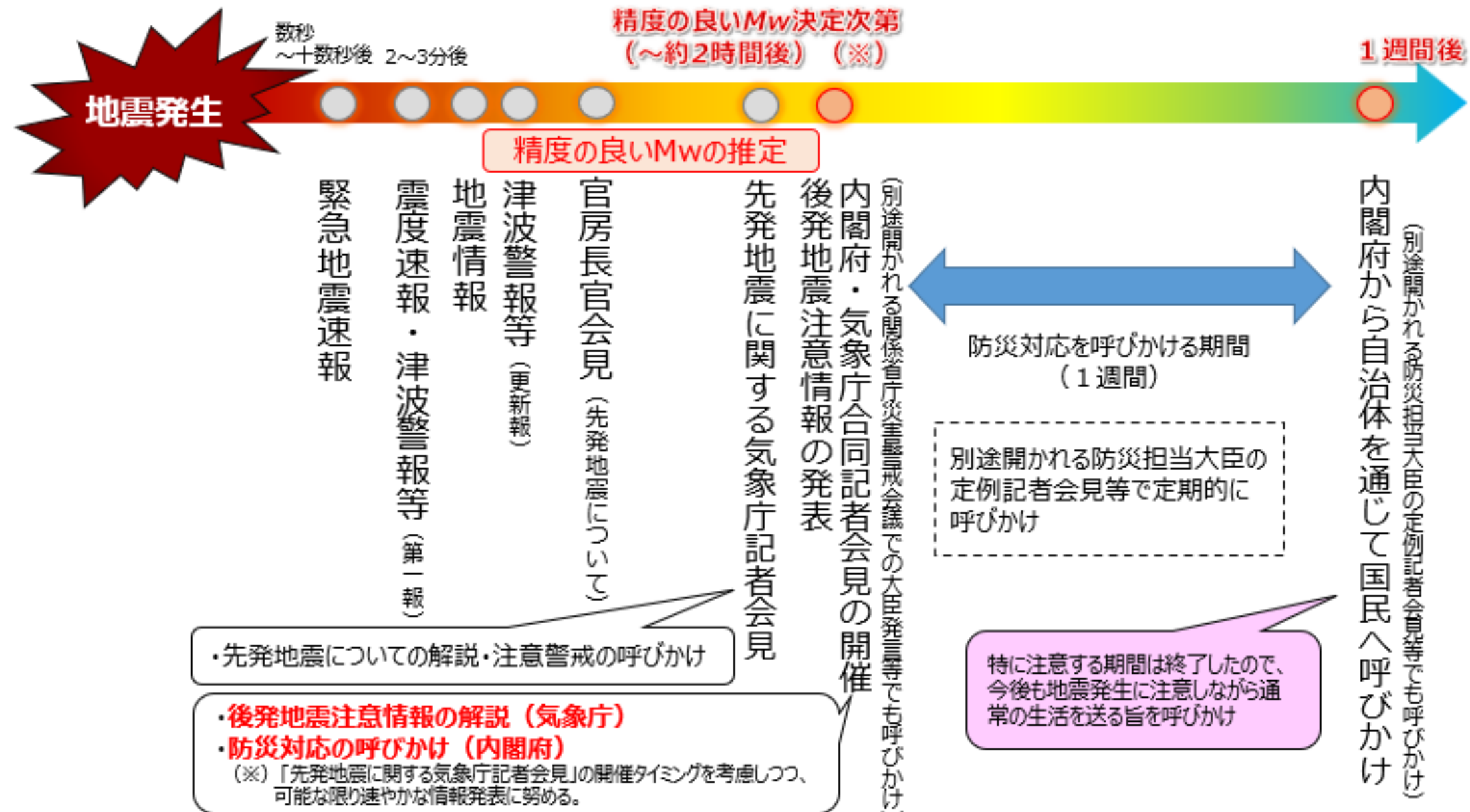
（震源の色について）赤色：今回の地震 青色：今回の地震より後に発生した地震 灰色：今回の地震より前に発生した地震

- ・震央分布図中の茶色の細線は、地震調査研究推進本部の長期評価による活断層を示す。
- ・震央分布図中の黒色の点線は、海溝軸を示す。

<資料の利用上の留意点>

- ・表示している震源は、速報値を含みます。
- ・速報値の震源には、発破等の地震以外のものや、誤差の大きなものが表示されることがあります。
- ・個々の震源の位置や規模ではなく、震源の分布具合や活動の盛衰に着目して地震活動の把握にご利用ください。

(参考) 北海道・三陸沖後発地震注意情報の発表の流れ



災害時気象支援資料

下北：むつ市・東通村

三八：八戸市・おいらせ町・五戸町・南部町・階上町

上北：野辺地町・七戸町・東北町



青森地方気象台トップページの右上にリンクがあります。

青森地方気象台



市町村選択画面



気象支援資料（青森県 八戸市）

2025年12月09日 11時00分

青森県の天気解説

9日は、西高東低の気圧配置が続くため、雪や曇りとなるでしょう。

<天気変化等の留意点>

9日は、特にありません。

最新の気象警報・注意報の発表状況もご確認ください。

https://www.jma.go.jp/bosai/warning/#area_type=class20s&area_code=0220300

八戸市付近の天気

	9日 / 日中の最高 5℃				10日 / 日中の最高 5℃ 朝の最低 -2℃			
	15時	18時	21時	24時	3時	6時	9時	12時
天気	☁	☁	☁	☁	☁	☁	☁	☁
3時間雨量 (ミリ)	0	0	0	0	0	0	0	0
気温(℃)	4	2	1	1	0	0	1	3
風向	→	→	→	→	→	→	→	→
風速 (m/s)	10	10	8	6	8	8	6	8
波の高さ (m)	1.5	1.5	1.5	1.5	2.0	2.0	2.0	2.0

風向 ・ 0 m/s 1-4 m/s 5-9 m/s 10-14 m/s 15-19 m/s 20 m/s 以上

週間天気予報 （三八上北 気温: 八戸市付近）

	10日 (水)	11日 (木)	12日 (金)	13日 (土)	14日 (日)	15日 (月)	16日 (火)
天気	くもり後晴れ ☁/☀	くもり時々雨が雪 ☁/☔	くもり時々雪 ☁/❄	くもり ☁	くもり一時雪が雨 ☁/☔	くもり一時雪 ☁/❄	くもり時々晴れ ☁/☀
降水確率 (%)	30/10/0/0	90	70	40	70	60	30
最高気温 (℃)	7	7	1	2	4	3	4