

## I 第18週の発生動向 (2014/4/28~5/4)

1. インフルエンザについては、むつ保健所管内で患者報告数が増加し、新たに**注意報**が発令されました。東地方+青森市保健所管内の警報、五所川原保健所管内の注意報が解除されました。(詳細については、V県内インフルエンザ情報をご覧ください)。
2. 感染性胃腸炎については、患者報告数が前週の356人から333人に減少しましたが、上十三保健所管内では17週より**警報**が継続しています。
3. 水痘については、東地方+青森市保健所管内で**注意報**が発令されました。

## II 第18週五類感染症定点把握

青森県内の保健所管内、定点(医療機関)数、警報・注意報については青森県感染症発生動向調査 TOP ページをご覧ください。

疾患名	東地方+青森市		弘前		八戸		五所川原		上十三		むつ		青森県計		前週からの増減	東地方(再掲)		青森市(再掲)	
	数	人/定点	数	人/定点	数	人/定点	数	人/定点	数	人/定点	数	人/定点	数	人/定点		数	人/定点	数	人/定点
小児科 +内科 (85) インフルエンザ	126	9.7	75	5.0	10	0.7	24	3.4	49	5.4	67	11.2	351	5.5	-259	2	2.0	124	10.3
小児科 (74) RSウイルス感染症			1	0.1									1	0.0	-2				
(75) 咽頭結膜熱	5	0.6	2	0.2					1	0.2	2	0.5	10	0.2	-3			5	0.6
(76) A群溶血性レンサ球菌咽頭炎	3	0.4	8	0.9	22	2.4	2	0.4	12	2.0	8	2.0	55	1.3	-17			3	0.4
(77) 感染性胃腸炎	92	11.5	33	3.7	35	3.9	45	9.0	89	14.8	39	9.8	333	8.1	-23			92	11.5
(78) 水痘	46	5.8	5	0.6	4	0.4	1	0.2	2	0.3	4	1.0	62	1.5	1			46	5.8
(79) 手足口病															0				
(80) 伝染性紅斑	7	0.9	2	0.2	4	0.4	3	0.6					16	0.4	1			7	0.9
(81) 突発性発しん	3	0.4	4	0.4	2	0.2	5	1.0	5	0.8	1	0.3	20	0.5	2			3	0.4
(82) 百日咳															0				
(83) ヘルパンギーナ															0				
(84) 流行性耳下腺炎	2	0.3	3	0.3					1	0.2			6	0.2	-3			2	0.3
眼科 (86) 急性出血性結膜炎															0				
(87) 流行性角結膜炎			1	0.3	1	0.5							2	0.2	-7				
(92) クラミジア肺炎															0				
基幹 (93) 細菌性髄膜炎															0				
(95) マイコプラズマ肺炎					1	1.0					9	9.0	10	1.7	2				
(96) 無菌性髄膜炎							2	2.0					2	0.3	1				
(101) 感染性胃腸炎(ロタウイルス)					3	3.0	1	1.0			10	10.0	14	2.3	-4				

は警報、は注意報。「空欄」:患者発生無し。

## III 全数把握疾患(掲載数は最新情報)

- (10) 結核(二類全数把握疾患):八戸4人(2014年計:110人)

## IV 病原体検出情報 検出情報はありませんでした。

# 感染症の窓

つつが虫病に注意しましょう!

## つつが虫病

(四類全数把握疾患)

つつが虫病は、つつが虫病リケッチア (*Orientia tsutsugamushi*) による感染症であり、感染症法では四類全数把握対象疾患に分類されています。

つつが虫病リケッチアを保有するツツガムシに刺されて5~14日の潜伏期の後、全身倦怠感、食欲不振とともに頭痛、悪寒、発熱などを伴って発症し、皮膚には特徴的なダニの刺し口がみられ、その後数日で体幹部を中心に発疹がみられるようになります。

今年はまだ県内では患者は報告されていませんが、年別の患者数は平成21年以降11~20人で推移しており、5月の連休明け頃から散見され、春~初夏、秋~初冬の2つの発生のピークがみられることから(図1参照)、今後患者の発生が予想されます。高齢者の割合が大半を占めています(図2参照)、高齢者の場合は免疫機能が低下していることから、早期に適切な治療が受けられないと重篤化する可能性が高くなります。

主な予防対策としては、①山林、河川敷などの草地、耕地などに立ち入る際は素肌を露出しないこと、②帰宅後は入浴すること、③着用していた服はすぐに洗濯すること、が挙げられます。

また、症状が現れた際には早めに医療機関を受診することが重要です。

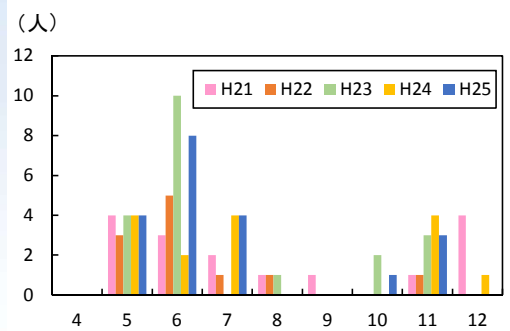


図1 県内の月別患者数 (月)

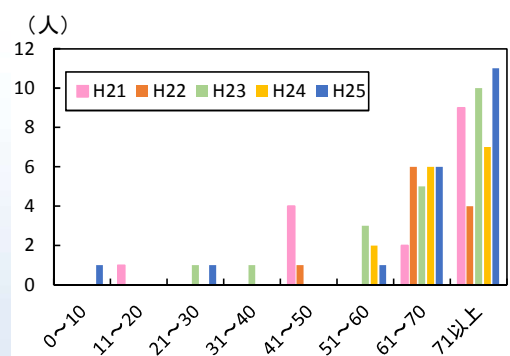


図2 県内の年齢別患者数 (年齢)

## V 県内インフルエンザ情報

第18週の患者報告数は、351人で、迅速診断キットによる型別はA型133人、B型214人、不明4人でした。

**警報レベル開始基準値：30人/定点、警報終息基準値：10人/定点、注意報基準値：10人/定点**

(※ 警報注意報基準値は保健所ごとの定点あたり報告数が基準となっています。)

### 保健所管内別届出人数

(人)

週	3	4	5	6	7	8	9	10	11	12	13	14	15	16	17	18
東地方	4	4	8	13	6	19	11	21	10	11	8	9	9	2	1	2
弘前	12	84	147	172	283	322	389	475	576	379	263	129	100	83	90	75
八戸	236	740	877	697	570	415	346	256	356	270	169	117	58	45	32	10
五所川原	15	60	65	87	222	212	173	220	190	131	131	57	48	83	81	24
上十三	97	312	627	701	593	433	365	326	275	194	164	110	77	105	84	49
むつ	26	89	108	75	169	166	194	298	454	315	197	150	98	84	45	67
青森市	22	84	130	269	437	454	708	694	610	481	313	214	188	254	277	124
合計	412	1373	1962	2014	2280	2021	2186	2290	2471	1781	1245	786	578	656	610	351

### A型（迅速診断キットによる型別です）

週	3	4	5	6	7	8	9	10	11	12	13	14	15	16	17	18
東地方	4	4	3	11	3	7	5	7	1	0	0	7	4	0	0	1
弘前	11	54	116	118	164	161	117	124	87	47	27	8	18	16	29	34
八戸	92	258	262	212	162	134	134	72	81	72	56	38	34	21	19	5
五所川原	10	33	34	33	48	61	47	78	68	20	20	13	17	46	35	5
上十三	46	100	112	126	105	120	123	110	119	108	106	64	45	79	61	37
むつ	24	71	79	40	71	53	36	56	83	48	32	54	30	7	6	4
青森市	19	66	98	204	163	131	135	93	70	67	61	46	46	89	121	47
合計	206	586	704	744	716	667	597	540	509	362	302	230	194	258	271	133

### B型（迅速診断キットによる型別です）

週	3	4	5	6	7	8	9	10	11	12	13	14	15	16	17	18
東地方			5	2	3	12	6	14	9	11	8	2	5	2	1	1
弘前	1	25	31	54	117	160	263	350	484	318	236	121	80	67	60	40
八戸	142	447	566	451	387	276	198	169	260	183	105	76	24	24	12	4
五所川原	4	26	31	52	172	146	124	139	121	108	110	42	30	36	46	19
上十三	50	202	489	550	453	301	226	199	142	78	51	36	29	23	15	11
むつ	2	18	29	35	98	113	158	242	371	267	165	96	68	77	39	63
青森市	3	8	26	59	254	309	545	580	518	398	247	161	139	158	155	76
合計	202	726	1177	1203	1484	1317	1520	1693	1905	1363	922	534	375	387	328	214

### 年齢区分別

週	3	4	5	6	7	8	9	10	11	12	13	14	15	16	17	18
～5ヶ月	1	2	3	10	6	13	13	8	5	7	6	2	3	1	1	1
～11ヶ月	4	18	15	21	26	37	27	25	24	22	11	16	17	8	5	4
1歳	21	45	62	54	82	69	85	76	75	76	41	43	46	33	26	15
2歳	19	50	70	78	90	101	83	94	99	85	74	34	24	29	32	11
3歳	14	53	71	95	121	120	120	132	104	98	73	50	55	46	39	12
4歳	23	59	108	142	139	105	131	149	162	140	83	52	54	36	39	14
5歳	35	70	91	138	165	150	193	164	175	131	107	54	37	39	36	9
6歳	23	73	114	133	164	165	160	168	221	148	91	47	22	34	39	22
7歳	21	98	120	157	197	109	139	195	158	113	55	30	24	40	15	13
8歳	13	98	139	151	144	99	129	153	150	99	52	31	24	31	37	14
9歳	16	79	135	124	158	130	108	146	149	87	53	15	20	20	26	8
10～14歳	71	354	515	415	415	352	395	398	469	302	200	92	53	121	119	83
15～19歳	21	92	84	82	62	46	62	77	81	64	39	18	17	36	34	25
20～29歳	14	36	56	42	59	58	61	55	63	44	25	31	31	17	17	13
30～39歳	36	88	108	114	148	131	127	144	173	102	85	78	49	48	37	20
40～49歳	33	46	106	106	107	108	111	105	116	83	74	52	28	39	38	26
50～59歳	21	43	71	52	88	106	93	91	107	63	68	54	25	33	25	16
60～69歳	9	31	45	56	57	61	76	73	71	64	50	49	32	15	15	18
70～79歳	11	21	32	30	28	49	42	18	44	26	37	25	12	16	18	14
80歳以上	6	17	17	14	24	12	31	19	25	27	21	13	5	14	12	13

VI 保健所管内別全数把握疾患発生状況（2014年第2週～第18週）

週	期間	東地方+青森市	弘前	八戸	五所川原	上十三	むつ
2	H26.1.6 ~ H26.1.12	侵襲性肺炎球菌感染症1人					
3	H26.1.13 ~ H26.1.19		アメーバ赤痢1人	レジオネラ症1人			
4	H26.1.20 ~ H26.1.26		急性脳炎1人	急性脳炎1人	急性脳炎1人		
5	H26.1.27 ~ H26.2.2						
6	H26.2.3 ~ H26.2.9						
7	H26.2.10 ~ H26.2.16				急性脳炎1人		
8	H26.2.17 ~ H26.2.23	劇症型溶血性レンサ球菌感染症1人					
9	H26.2.24 ~ H26.3.2						
10	H26.3.3 ~ H26.3.9						
11	H26.3.10 ~ H26.3.16		急性脳炎1人 侵襲性肺炎球菌感染症1人	急性脳炎1人			
12	H26.3.17 ~ H26.3.23		アメーバ赤痢1人				
13	H26.3.24 ~ H26.3.30						
14	H26.3.31 ~ H26.4.6	アメーバ赤痢1人					
15	H26.4.7 ~ H26.4.13	侵襲性肺炎球菌感染症1人					
16	H26.4.14 ~ H26.4.20	急性脳炎1人	梅毒1人				
17	H26.4.21 ~ H26.4.27						
18	H26.4.28 ~ H26.5.4						

VII 結核(二類全数把握疾患) (2014年第8週～第18週)

単位：人

週	期間	東地方+青森市	弘前	八戸	五所川原	上十三	むつ
8	H26.2.17 ~ H26.2.23	1	1	2	1	3	
9	H26.2.24 ~ H26.3.2	2	2	1	1	3	
10	H26.3.3 ~ H26.3.9		1	3	3	2	1
11	H26.3.10 ~ H26.3.16	1		2	1		
12	H26.3.17 ~ H26.3.23	2	1	1			
13	H26.3.24 ~ H26.3.30	1	1	5	1	2	
14	H26.3.31 ~ H26.4.6	2	1	4		1	
15	H26.4.7 ~ H26.4.13	1	2			1	
16	H26.4.14 ~ H26.4.20	2	3	2	2	1	1
17	H26.4.21 ~ H26.4.27	2			3		
18	H26.4.28 ~ H26.5.4			4			

VIII 全数把握疾患発生状況(全国-青森県)

(注：発生状況は速報値であり、国内で届出のあった疾患のみを掲載しています)

全国

(2014年第1週～第16週累計)

分類	二類	三類	三類	三類	二類	四類	四類	四類	四類	四類	四類	四類	四類	四類	四類	四類	四類	四類	四類	四類	五類	五類	
疾病名	結核	細菌性赤痢	腸管出血性大腸菌感染症	腸チフス	パラチフス	E型肝炎	A型肝炎	エキコックス症	オウム病	コクシジオテラ症	重症熱性血小板減少症候群	チングニア熱	つがひ虫	デング熱	日本紅斑熱	ブルセラ症	ポツリス症	マリア	レジオネラ症	レプトスピラ症	アメーバ赤痢	ウイルス性肝炎	
累積報告数	6827	30	249	13	4	44	281	3	6	1	5	4	30	47	13	4	1	20	269	5	305	71	
分類	五類	五類	五類	五類	五類	五類	五類	五類	五類	五類	五類	五類	五類	五類	五類	五類	五類	五類	五類	五類	五類	五類	
疾病名	急性脳炎	クリプトスポリジウム症	クロイツフェルト・ヤコブ病	劇症型溶血性レンサ球菌感染症	後天性免疫不全症候群	ジアルジア症	侵襲性インフルエンザ菌感染症	侵襲性髄膜炎	侵襲性肺炎球菌感染症	先天性風しん症候群	梅毒	破傷風	パノコマイン耐性腸球菌感染症	風しん	麻しん								
累積報告数	163	8	42	81	382	19	66	15	584	8	393	24	15	156	300								

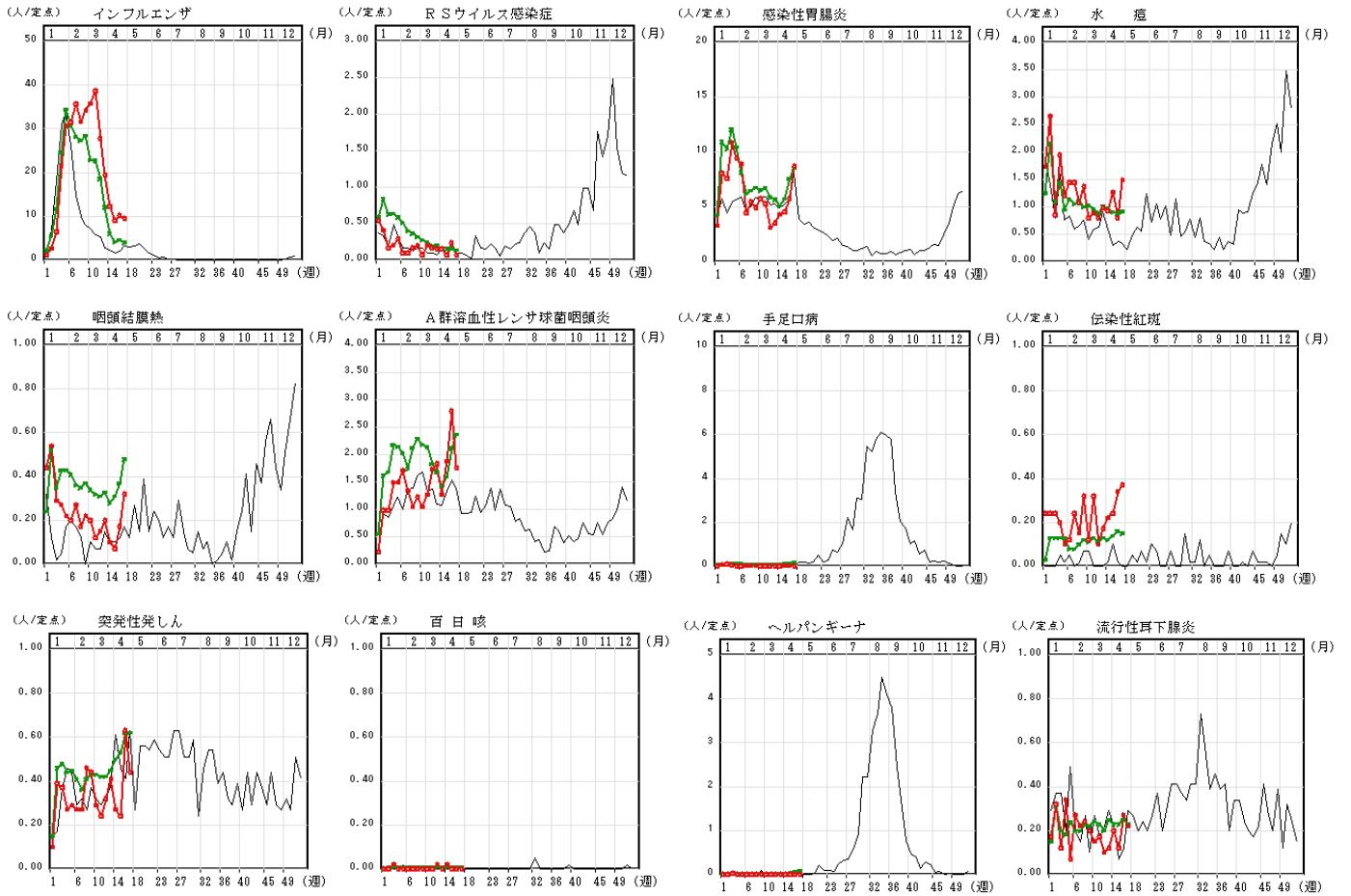
青森県

(2014年第1週～5月7日16:30累計)

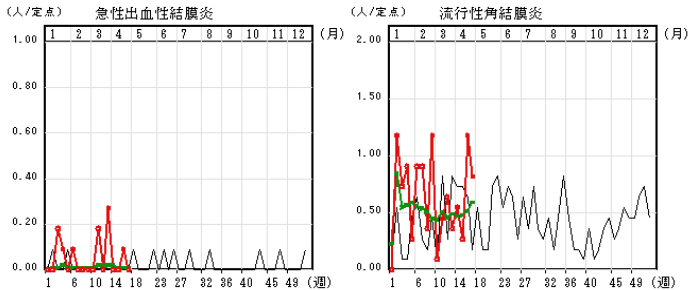
分類	二類	四類	五類	五類	五類	五類	五類
疾病名	結核	レジオネラ症	アメーバ赤痢	急性脳炎	劇症型溶血性レンサ球菌感染症	侵襲性肺炎球菌感染症	梅毒
累積報告数	110	1	3	7	1	3	1

## IX インフルエンザ・小児科定点把握疾患週別推移 (2014年第17週)

グラフの説明 ○—○は2014年青森県、—は2013年青森県、×—×は2014年全国



## X 眼科定点把握疾患週別推移 (2014年第17週)



## XI 基幹定点把握疾患週別推移 (2014年第17週)

