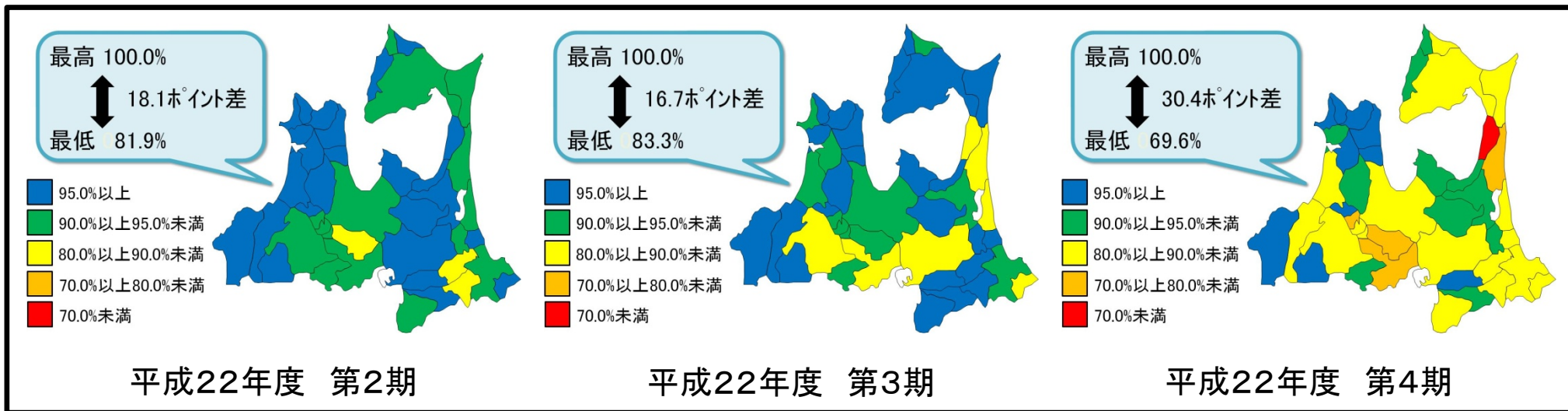


# 平成24年度の麻しん対策の 主な取組状況について

青森県健康福祉部保健衛生課



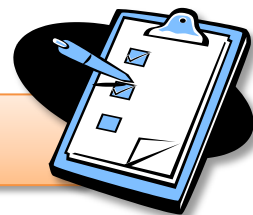
# 麻しんの予防接種実施状況調査の実施



市町村間で接種率に大きな差が生じており、接種率の低い市町村が固定化

原因は「接種率」という数値だけでは分からない。

市町村における麻しんの予防接種の実施状況調査を実施



<未接種者への再度の接種勧奨(第2期)>

順位	市町村	第2期麻しんワクチン接種率(%)	本人及び保護者への個別通知(文書郵送、ハガキ郵送、電話連絡等)		【参考】その他(定期健診の機会を利用等)(※回答のあった市町村のみ記載)
			平成24年4～12月実施分	平成25年1～3月実施分(※予定含む)	
1	今別町	107.7	電話連絡		
2	田子町	100.0			○各保育施設での健康教育時に直接口頭で勧奨(6月)
	外ヶ浜町	100.0			
	佐井村	100.0	予防接種日に接種できるよう個別勧奨を実施		
	西目屋村	100.0	電話連絡(2ヶ月に1回)		○役場来庁時に直接保護者へ接種勧奨実施
6	大間町	97.8	文書郵送(6月)	口頭で接種勧奨(2月)、文書郵送(2月)	
7	野辺地町	95.9	文書郵送(10月)、電話連絡(12月)	自宅訪問(1月)、文書郵送(2月、3月)	○就学時健診に職員を派遣し未接種者の保護者に口頭で勧奨
8	風間浦村	94.4			
9	深浦町	91.5	文書郵送(10月、12月)	電話連絡(2月)	
10	新郷村	90.0	電話連絡(12月)		○就学時健診(10月)
11	三戸町	89.7	文書郵送(7月、10月、11月、12月)	文書郵送(1月、2月、3月)	○幼稚園、保育所、児童館との会議の場で、協力を依頼(7月)
12	田舎館村	89.3	文書郵送、電話連絡(12月)	文書郵送(2～3月)	
13	階上町	87.9	文書郵送(7月、12月)	文書郵送(3月)、電話連絡(2月、3月)	○未接種者の保育所等へ接種勧奨依頼(3月) ○未接種者の保護者来庁時等に口頭で勧奨(12月、1月、2月)
14	七戸町	87.4	文書郵送(4月、9月)、電話連絡(7月、12月)	文書郵送(1月、3月)、電話連絡(2月)	○就学時健診に職員を派遣し未接種者の保護者に口頭で勧奨
15	藤崎町	87.1	ハガキ郵送(8月、12月)	ハガキ郵送(2月)	○就学時健診に保健師を派遣し勧奨 ○保育所参観日に保健師を派遣し勧奨(2月)
16	鱒ヶ沢町	86.8	文書郵送(7月、12月)	文書郵送(1月、2月、3月)、電話連絡(3月)	
17	鶴田町	86.0	文書郵送(7月、12月)	文書郵送(3月)	○各児童施設への文書配布
18	平川市	85.8	ハガキ郵送(9月)	ハガキ郵送(1月)、文書郵送(2月)	
19	大鰐町	83.9	文書郵送(10月)	文書郵送(1月)	
20	むつ市	83.7		ハガキ郵送(1月)	
21	東北町	83.4	文書郵送(7月、12月)	電話連絡(3月)	○就学時健診時に未接種者の保護者に口頭、チラシで勧奨
22	板柳町	83.3		文書郵送(3月)	○保育所・幼稚園に未接種者の勧奨依頼(9月に個別通知を保育所等より1回実施) ○就学時健診に職員を派遣し未接種者の保護者等に口頭で勧奨
23	五所川原市	82.9	文書郵送(4月、8月、12月)	電話連絡(2月、3月)	
24	三沢市	82.8	文書郵送(9月、12月)	文書郵送(2月)、電話連絡	○保育所・幼稚園に接種勧奨を依頼
25	横浜町	81.8	文書郵送(12月)	電話連絡(最大2回)	
26	六戸町	81.7	ハガキ郵送(7月、12月)	文書郵送(2月)、電話連絡(3月)	○こども医療費などの申請で保護者が窓口に来た際に接種勧奨 ○就学時健診時に未接種者に対し接種勧奨
27	平内町	81.3	ハガキ郵送(12月)、電話連絡(8月、12月)	ハガキ郵送(2月)	○窓口で保護者が来庁したときに口頭で接種勧奨(随時)
28	八戸市	79.7			○保育所、幼稚園、児童館へ勧奨を依頼(8月) ○小学校へ就学時健診時に勧奨を依頼(通知を全員に配布してもらう)(10月) ○小学校へ入学説明会時に勧奨を依頼(通知を全員に配布してもらう)(1月)
29	十和田市	78.4		電話連絡(2月)	○就学時健診に予防接種調査票及び勧奨案内を同封(9月) ○小学校1日入学の際に勧奨チラシを配布
30	中泊町	78.3	文書郵送(10月)	文書郵送(2月)	
31	六ヶ所村	77.3	文書郵送(7月、12月)	文書郵送(3月)	○就学時健診時、他の予防接種接種状況とともに再勧奨通知 ○保育所長あて勧奨依頼(3月)
32	東通村	77.0	文書郵送、電話連絡(12月)	電話連絡(1月)、文書郵送(3月)	
33	つがる市	76.3		文書郵送(2月)	○保健師による保育所等における健康教育時に未接種者の保護者に接種勧奨 ○新入学児童懇談会開催時に接種勧奨
34	五戸町	75.2		文書郵送(2月)	
35	弘前市	74.6	文書郵送(7月、12月)		
36	南部町	74.2		ハガキ郵送(2月下旬～3月上旬)	
37	おいらせ町	72.9	文書郵送(12月)	文書郵送(3月)	○就学時健診での声掛け
38	青森市	71.5		ハガキ郵送(1月)	○就学時健診時に勧奨チラシを配付(10月)
39	黒石市	71.0		電話連絡(3月)	
40	蓬田村	61.9		電話連絡(1月、2月)	

<未接種者への再度の接種勧奨(第3期)>

順位	市町村	第3期麻疹ワクチン接種率(%)	本人及び保護者への個別通知(文書郵送、ハガキ郵送、電話連絡等)		【参考】その他(定期健診の機会を利用等)(※回答のあった市町村のみ記載)
			平成24年4～12月実施分	平成25年1～3月実施分(※予定含む)	
1	外ヶ浜町	102.8	電話連絡(6～7月)		
2	五戸町	100.7	文書郵送(6月)		
3	田子町	100.0			○中学校を通じて再勧奨(4月)
	蓬田村	100.0	電話連絡(6月)	電話連絡(1月)	
	佐井村	100.0	予防接種日に接種できるよう個別勧奨を実施		
	今別町	100.0	電話連絡		
7	野辺地町	99.2	文書郵送(7月)、ハガキ郵送(9月)、電話連絡	自宅訪問(1月)、文書郵送、電話連絡(2月、3月)	○学校養護教諭と連絡
8	むつ市	98.5	文書郵送(7月、9月、12月)		
9	深浦町	98.4	文書郵送(6月)、口頭で勧奨(11月)、文書郵送(12月)	電話連絡(3月)	
10	黒石市	96.7	ハガキ郵送(11月)	電話連絡(3月)	○学校にハガキ郵送(11月)
11	東通村	96.6	文書郵送(10月)、電話連絡(12月)	電話連絡(1月)、文書郵送(3月)	
12	おいらせ町	96.1	文書郵送(12月)		
13	七戸町	94.4	文書郵送(4月、7月、10月、12月)、電話連絡(6月、9月、11月)	文書郵送(3月)、電話連絡(2月)	○養護教諭部会(8月)
14	田舎館村	93.8	文書郵送(12月)	文書郵送(2～3月)	
15	横浜町	93.3	文書郵送(7月、12月)	電話連絡(最大2回)	
16	板柳町	93.2		文書郵送(3月)	○養護教諭との連絡会議で未接種者(名簿により)の勧奨依頼(9月、12月、2月) ○未接種者へ個別通知を作成し学校より保護者へ配布依頼(9月、12月)
17	南部町	92.6		ハガキ郵送(2月下旬～3月上旬)	
18	新郷村	91.7	電話連絡(12月)		
19	大鰐町	91.4	文書郵送(7月、10月)	文書郵送(1月)	
20	西目屋村	90.9	電話連絡(2ヶ月に1回)	電話連絡(接種するまで実施)	○役場来庁時に直接保護者へ接種勧奨実施
21	五所川原市	90.7	文書郵送(4月、8月、12月)	電話連絡(2月、3月)	
22	東北町	90.2	文書郵送(7月、12月)	電話連絡(3月)	
23	八戸市	90.0	文書郵送(11月)		
24	風間浦村	89.7	未接種者3名のうち2名は4月転出、残り1名には通知、電話で接種勧奨を実施	再度、接種勧奨の通知、電話連絡を実施	
25	大間町	88.7	文書郵送(7月、12月)	文書郵送(2月)	
26	階上町	88.5	文書郵送(7月、12月)	文書郵送(3月)	○未接種者の保護者来庁時等に口頭で勧奨(2月) ○町内中学校へ未接種者に対する接種勧奨依頼(3月)
27	六ヶ所村	87.7	文書郵送(7月、12月)	文書郵送(3月)	
28	三戸町	86.6	文書郵送(7月、10月、11月、12月)	文書郵送(1月、2月、3月)	○健康づくり推進協議会の場で、教育長に協力を依頼(6月) ○養護教諭との会議の場で協力依頼(10月) ○啓発パンフレットを学校を通じて配布予定(2月末～3月上旬予定)
29	鶴田町	86.5	文書郵送(7月、12月)	文書郵送(3月)	○各学校への文書配布
30	弘前市	86.1	文書郵送(7月、12月)		
31	平内町	84.3	ハガキ郵送(7月、12月)、電話連絡(12月)	ハガキ郵送(2月)	○学校に未接種者の連絡を行い接種勧奨を依頼(夏休み前・冬休み前) ○窓口に保護者が来庁したときに口頭で接種勧奨(随時)
32	青森市	83.5		ハガキ郵送(1月)	
33	つがる市	83.1		文書郵送、電話連絡(2月)	○担当地区の保健師による未接種者の保護者への口頭による接種勧奨
34	十和田市	82.7			○学校を通じて未接種者へ勧奨案内を配布
35	平川市	81.3	ハガキ郵送(7月)、文書郵送(12月)	文書郵送(2月)	
36	藤崎町	81.1	ハガキ郵送(8月、12月)、文書郵送(12月)	ハガキ郵送(2月)、文書郵送(2月)	
37	鱒ヶ沢町	80.2	文書郵送(7月、12月)	文書郵送(2月、3月)、電話連絡(3月)	○学校へ未接種者リストを提供し勧奨依頼(12月、2月、3月)
38	三沢市	79.9	文書郵送(9月、12月)	文書郵送(2月)、電話連絡	○中学校へ接種勧奨を依頼
39	六戸町	74.7	ハガキ郵送(7月、12月)	文書郵送(2月)、電話連絡(3月)	○子ども医療費などの申請で保護者が窓口に来た際に接種勧奨
40	中泊町	73.7	文書郵送(10月)	文書郵送(2月)	

<未接種者への再度の接種勧奨(第4期)>

順位	市町村	第4期麻しんワクチン接種率(%)	本人及び保護者への個別通知(文書郵送、ハガキ郵送、電話連絡等)		【参考】その他(定期健診の機会を利用等)(※回答のあった市町村のみ記載)
			平成24年4～12月実施分	平成25年1～3月実施分(※予定含む)	
1	佐井村	100.0	予防接種日に接種できるよう個別勧奨を実施、電話で保護者へ連絡し、広域予防接種の案内等を実施		
	風間浦村	100.0			
	今別町	100.0	電話連絡(1～2回)、文書郵送(4月、7月)		
4	田子町	98.4	直接本人に再通知(4月)		
5	野辺地町	95.0	文書郵送(7月)、ハガキ郵送(9月)、電話連絡	自宅訪問(1月)、文書郵送、電話連絡(2月、3月)	○学校養護教諭に依頼文(7月)
6	外ヶ浜町	94.3	文書郵送、電話連絡(9月)電話連絡(12月:最大3回)	家庭訪問(1回)	
7	蓬田村	93.8	電話連絡(6月)	文書郵送、電話連絡(1月)	
8	黒石市	91.2	ハガキ郵送(11月)	電話連絡(3月)	
9	七戸町	91.1	文書郵送(4月、7月、10月、12月)、電話連絡(6月、9月、11月)	文書郵送(3月)、電話連絡(2月)	○養護教諭部会(8月)
10	深浦町	90.7	文書郵送(7月、10月、12月)	電話連絡(2月)	
11	大間町	89.6	文書郵送(7月、12月)	文書郵送(2月)	
12	東北町	88.9	文書郵送(7月、12月)	電話連絡(3月)	
13	五戸町	88.7	文書郵送(11月)		
14	大鰐町	88.3	文書郵送(7月、10月)	文書郵送(1月)	
15	西目屋村	88.2	電話連絡(2ヶ月に1回)		○役場来庁時に直接保護者へ接種勧奨実施
16	五所川原市	88.0	文書郵送(4月、8月、12月)	電話連絡(2月、3月)	
17	田舎館村	87.8	文書郵送(12月)	文書郵送(2～3月)	
18	南部町	87.6		ハガキ郵送(2月下旬～3月上旬)	
19	弘前市	87.4	文書郵送(7月、12月)		
20	三沢市	87.0	文書郵送(9月、12月)	文書郵送(2月)、電話連絡	○市内高校へ接種勧奨を依頼
	東通村	87.0	文書郵送、電話連絡(12月)	電話連絡(1月)、文書郵送(3月)	
22	平内町	86.1	ハガキ郵送(7月、12月)、電話連絡(12月)	ハガキ郵送(2月)	○町内の高校に未接種者連絡(12月) ○窓口に保護者が来庁したときに口頭で接種勧奨(随時)
23	むつ市	86.0	文書郵送(7月、12月)		
24	階上町	85.6	文書郵送(7月、12月)	町外の高校に通学している未接種者の保護者へ電話連絡(2月)、文書郵送(3月)	○未接種者が通学する町外の高校へ電話連絡(2月)
25	三戸町	85.0	文書郵送(7月、10月、11月、12月)	文書郵送(1月、2月、3月)	○啓発パンフレットを学校を通じて配布予定(2月末～3月上旬予定)
26	鱒ヶ沢町	84.0	文書郵送(7月、12月)	文書郵送(2月、3月)、電話連絡(3月)	
27	鶴田町	82.8	文書郵送(7月、12月)	文書郵送(3月)	
28	十和田市	82.4			○学校を通じて未接種者へ勧奨案内を配布
29	つがる市	82.0		文書郵送、電話連絡(2月)	
30	平川市	81.7	ハガキ郵送(7月)、文書郵送(12月)	文書郵送(2月)	
	板柳町	81.7	文書郵送(9月、12月)	文書郵送(3月)	
32	藤崎町	81.5	ハガキ郵送(8月、12月)、文書郵送(12月)	ハガキ郵送(2月)、文書郵送(2月)	
	六戸町	81.5	ハガキ郵送(7月、12月)	文書郵送(2月)、電話連絡(3月)	
34	八戸市	78.6	文書郵送(11月)		
35	おいらせ町	78.5	文書郵送(12月)		
36	中泊町	78.4	文書郵送(10月)	文書郵送(2月)	
37	六ヶ所村	77.4	文書郵送(7月、12月)	文書郵送(3月)	○六ヶ所高校における健康教育の際、対象者に対して直接勧奨
38	横浜町	76.1	文書郵送(7月、12月)	電話連絡(最大2回)	
39	青森市	68.4		ハガキ郵送(1月)	
40	新郷村	66.7	電話連絡(12月)		

# 調査結果に基づく市町村への協力依頼

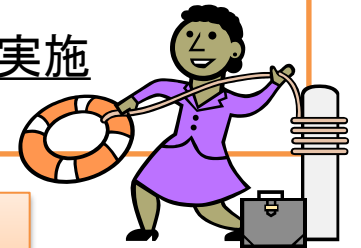
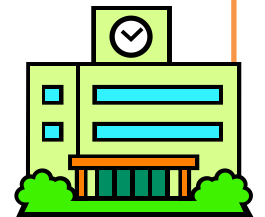
市町村予防接種担当者会議の場で協力を依頼するとともに、各市町村に対して依頼文書を発出

- ・平成24年6月28日 不活化ポリオワクチン導入にかかる市町村等連絡会議
- ・平成25年2月25日 予防接種関係市町村等連絡会議



## 依頼内容

- ◆ 接種率向上に向けた取組の徹底  
対象者等への個別通知による周知、  
未接種者への再度の接種勧奨、学校等との連携・協力など
- ◆ 未接種者の接種機会の確保  
市町村が指定した期間内に接種できなかった者に対する救済措置の実施  
『青森県内広域予防接種』の活用



ポイントは、データをきちんと示すことで、市町村に麻しん対策における接種率向上の重要性を認識してもらうこと。

# 県民への周知

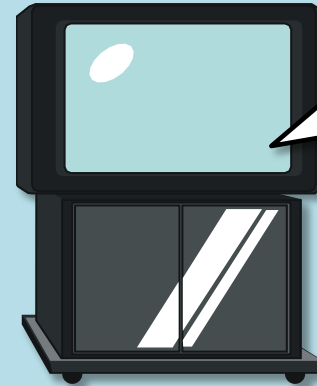
## 新聞広報（東奥日報、デーリー東北、陸奥新報）

あおもりけん

あおもりけん テレビ・ラジオの広報番組のお知らせ

平成24年度実績 2回(9月、2月)

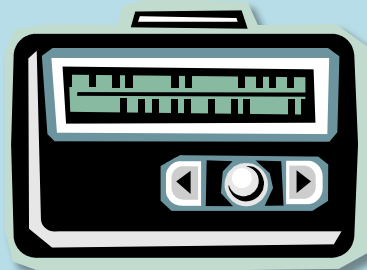
## テレビ広報(ATV)



平成24年6月  
10日(日)放映



## ラジオ広報(RAB、FM青森)



平成24年度実績 12回(4月、5月、6月、7月、  
8月(2回)、10月、11月、12月、1月、2月、3月)

31(金)~37(木)は  
子ども予防接種週間

4月から入園・入学に備えて、  
必要な予防接種をすませ、病気を未然に防ぎましょう。

子どもたちの  
未来を守ろう

日本医師会 日本小児科医会 厚生労働省  
文部科学省 「子育て親子」推進協議会



インターネット広報  
「メルマガあおもり」

子ども予防接種週間の周知



みなさんと県庁を結ぶ  
県政インフォメーション

毎戸配布紙  
●「県民だよりあおもり」偶数月1日発行

テレビ  
●ABA「メッセージ」  
土曜日／午前9:30～9:35  
再放送(火曜日)深夜24:15～24:20  
●RAB「活彩あおもり」  
日曜日／午前7:45～8:00  
●ATV「森の雫」  
日曜日／午後9:55～10:00

ラジオ  
●RAB「青森県広報タイム」  
(月～木)午前7:30～7:35  
●エフエム青森「情報ぱれっと」  
(月～木)昼12:55～13:00

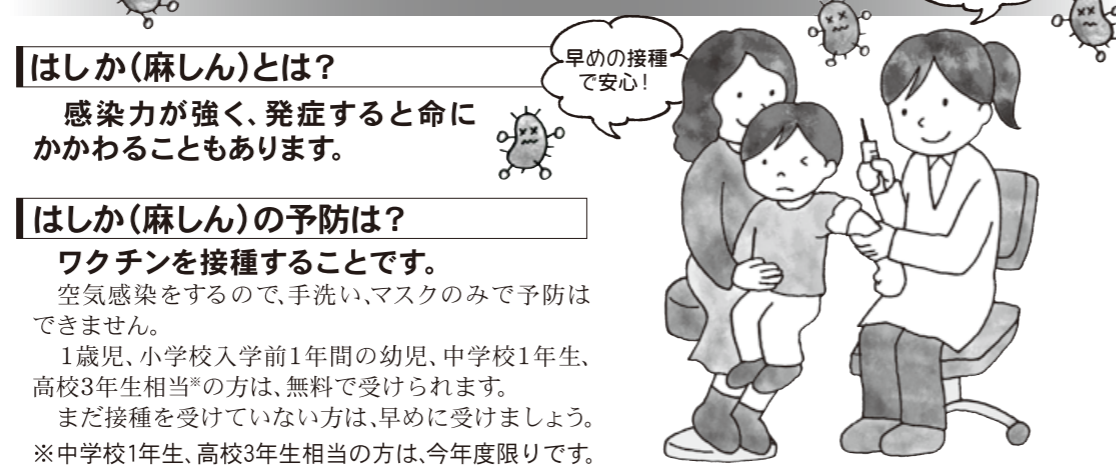
メールマガジン  
●パソコンには  
「メルマガあおもり」  
毎週金曜日配信  
●携帯電話には  
「メルマガあおもりミニ」  
毎週1回配信



青森県庁  
〒030-8570 青森市長島1-1-1  
☎017-722-1111(大代表)

青森県庁

# はしか(麻しん)の予防接種を受けましょう。



## はしか(麻しん)とは?

感染力が強く、発症すると命にかかわることもあります。

## はしか(麻しん)の予防は?

ワクチンを接種することです。  
空気感染をしますので、手洗い、マスクのみで予防はできません。  
1歳児、小学校入学前1年間の幼児、中学校1年生、高校3年生相当\*の方は、無料で受けられます。  
まだ接種を受けていない方は、早めに受けましょう。  
※中学校1年生、高校3年生相当の方は、今年度限りです。

お住まいの市町村役場にお問い合わせください。

## パブリック・コメント実施中!! ~皆さんからの意見を募集しています~

計画(案)	青森県高齢者居住安定確保計画(案)	青森県医療費適正化計画(案)	青森県養豚・養鶏振興プラン(案)	平成25年度青森県食品衛生監視指導計画(案)
募集期限	募集中～3月5日(火)	募集中～3月6日(水)	募集中～3月7日(木)	募集中～3月8日(金)
担当課	建築住宅課 ☎017-734-9695	高齢福祉保険課 ☎017-734-9320	畜産課 ☎017-734-9495	保健衛生課 ☎017-734-9214

## お知らせ

### 県議会 2月定例会の予定

2月定例会は、2月22日(金)開会、3月22日(金)閉会の予定です。

一般質問	3月1日(金)、4日(月)～7日(木)	★どちらも10:30～
質疑	3月11日(月)～12日(火)	

- 県議会を傍聴してみませんか?  
どなたでも傍聴できます。本会議当日に、議会棟1階受付で傍聴の手続きをしてください。
  - 本会議の様態をインターネットで中継!  
県議会ホームページの「本会議中継」からご覧いただけます。
- 

### 申告はお早めに —所得税・住民税、消費税・地方消費税—

所得税・住民税、消費税・地方消費税の申告時期です。  
お好きな時間に自宅などのパソコンから申告できる電子申告(e-Tax)が便利です。ぜひご利用ください。

申告期限	
所得税・住民税	3月15日(金)
消費税・地方消費税	4月1日(月)

### 平成24年度 青森県発達障害者支援フォーラム

発達障害のある人とその家族への支援を考える発達障害者支援フォーラムを開催します。どなたでもご参加できます。

とき	ところ	定員
3月19日(火) 13:00～16:30	県民福祉プラザ4階県民ホール	約300名 (参加無料)

申込…3月8日(金)までに、障害福祉課へ郵送【〒030-8570 青森市長島1-1-1】、又はFAX(017-734-8092)で、【氏名、連絡先】をお知らせください。

### 労働相談会開催 —相談は無料、秘密は厳守—

勤務先から解雇を突然言い渡された、労働条件を一方的に変更されたなど、労使間のトラブルで悩んでいませんか。  
労働委員会委員による相談会です。お気軽にご利用ください。

とき	ところ
3月5日(火) 13:30～16:00	県庁北棟8階「労働委員会」

相談対象…労働者、事業主を問いません。  
申込…要事前電話予約(当日まで可)

### 第15回 肝臓病教室 テーマ:生活習慣病と肝臓病

県立中央病院では、定期的に肝臓病教室を開催しています。  
肝臓病の治療をしている方やそのご家族、肝臓病治療にご関心のある方は、お気軽にご参加ください。

とき	ところ
2月23日(土) 10:00～12:00	県立中央病院3階「研修室」

### 不妊専門相談センター 不妊症や不育症でお悩みの方へ

「不妊症」や「不育症」の治療は、夫婦の協力やコミュニケーションが大切です。専門医による無料相談を行っておりますので、ご利用ください。

面接相談	金曜日【14:00～16:00(1組40分)】 弘前大学医学部附属病院産科婦人科外来 ※最寄りの保健所で予約が必要です。
メール相談	県庁HP「青森県不妊専門相談センター メール相談」 専用フォームに、必要事項をご記入し、ご相談ください。



# 青森県感染症対策研修会の開催

## □ 日時等

平成24年11月2日(金) 13時~16時50分

青森県総合学校教育センター大研修室(青森市大矢沢字野田80-2)

## □ 主な研修内容

＜麻しん・風しん対策について＞

1. 講演「麻しん・風しん対策の最近の動向について」

国立感染症研究所感染症情報センター 主任研究官 砂川富正 先生

2. 県の麻しん・風しん対策について

3. 学校における接種率向上に向けた取組事例の紹介(五戸高校、弘前実業高校)

## □ 出席者数

168施設185名(※内訳は下表のとおり)

## □ その他

青森県学校保健会主催「子どもの健康に関する研修会」と同時開催



区分	施設数	人数
市町村(予防接種担当課等)	27	33
市町村立学校	56	57
県立学校(高校・特別支援学校)	25	25
私立学校(幼稚園~高校)	8	8

区分	施設数	人数
保育所	36	43
市町村教育委員会	5	5
医療機関等	3	3
県関係機関	8	11