



Monthly Report on Aomori Prefectural Infectious Disease

青森県感染症発生情報

青森県感染症情報センター

(青森県環境保健センター内：担当 微生物部)

2017年5月報

TEL 017-736-5411 FAX 017-736-5419

青森県環境保健センターホームページ

<http://www.pref.aomori.lg.jp/welfare/health/infection-survei.html>

カラープリンタ出力をおすすめします。

1. 2017年第18週から2017年第21週(5月1日~5月28日)までの動向

- ① 性感染症：(2-1~6-3 参照)
 - ・県内の性感染症患者総報告数は29人(4月は38人)でした。
 - ・保健所管内別では、三戸地方+八戸市保健所管内で、定点あたり報告数の総合計が最多でした。
- ② 薬剤耐性菌感染症(7-1、2、3 参照)
 - ・メチシリン耐性黄色ブドウ球菌感染症は29人(4月は10人)、
 - ・ペニシリン耐性肺炎球菌感染症は0人(4月は1人)、
 - ・薬剤耐性緑膿菌感染症は1人(4月は0人)でした。
- ③ 全数把握対象疾患：各保健所管内の届出状況は、以下のとおりでした。
 - ・結核 21人：青森市(6人)、弘前(5人)、三戸地方(4人)、八戸市(3人)、五所川原(1人)、上十三(1人)、むつ(1人)
 - ・つつが虫病 4人：青森市(2人)、三戸地方(1人)、五所川原(1人)
 - ・レジオネラ症 3人：青森市(1人)、八戸市(1人)、五所川原(1人)
 - ・カルバペネム耐性腸内細菌科細菌感染症 1人：弘前(1人)
 - ・劇症型溶血性レンサ球菌感染症 1人：弘前(1人)
 - ・後天性免疫不全症候群 2人：青森市(2人)
 - ・侵襲性肺炎球菌感染症 1人：弘前(1人)
 - ・梅毒 8人：青森市(2人)、弘前(2人)、八戸市(1人)、上十三(2人)、むつ(1人)

2. 性感染症発生状況

2-1. 保健所管内別

(人/定点)

	性器クラミジア		性器ヘルペス		尖圭コンジローマ		淋菌感染症		合計		総合計
	男	女	男	女	男	女	男	女	男	女	
東地方+青森市		2.33								2.33	2.33
弘前	0.33	0.67		1.67					0.33	2.34	2.67
三戸地方+八戸市	1.00	1.50	1.00	0.50				0.50	2.00	2.50	4.50
五所川原											
上十三	0.50	0.50	0.50	0.50	0.50				1.50	1.00	2.50
むつ											

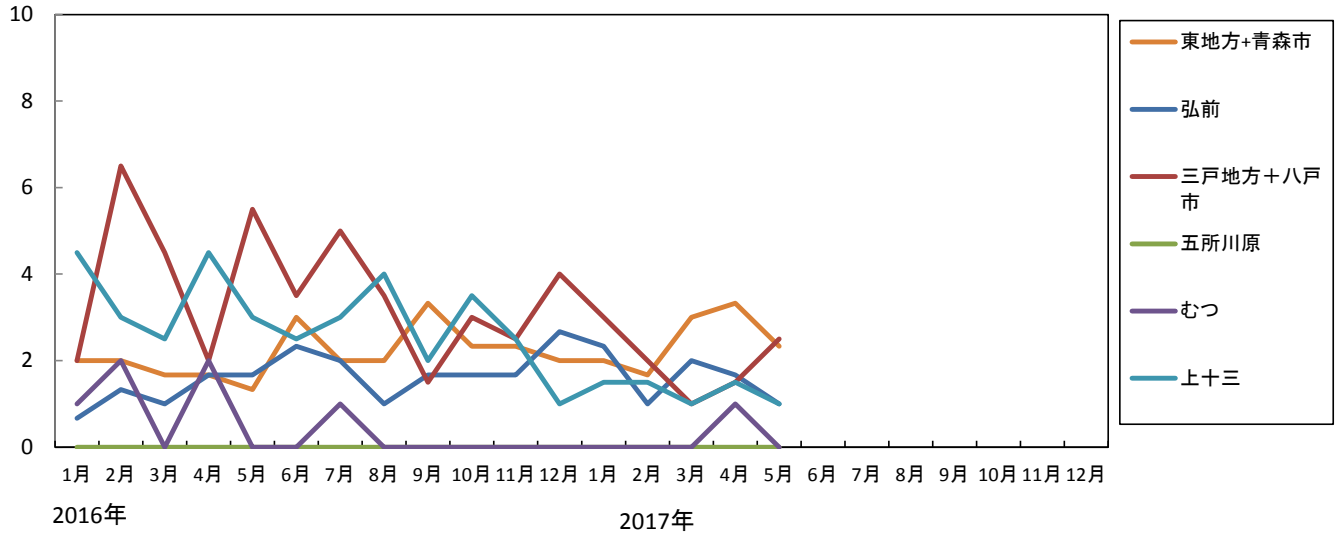
2-2. 年齢別・性別

(人)

年齢	性器クラミジア		性器ヘルペス		尖圭コンジローマ		淋菌感染症		青森県計	
	男	女	男	女	男	女	男	女	男	女
0										
1~4										
5~9										
10~14										
15~19	1	2							1	2
20~24	1	7		1					1	8
25~29		2	1	1				1	1	4
30~34	2	1							2	1
35~39			1	1	1				2	1
40~44				3						3
45~49			1						1	
50~54		1								1
55~59										
60~64				1						1
65~69										
70~										
合計	4	13	3	7	1			1	8	21

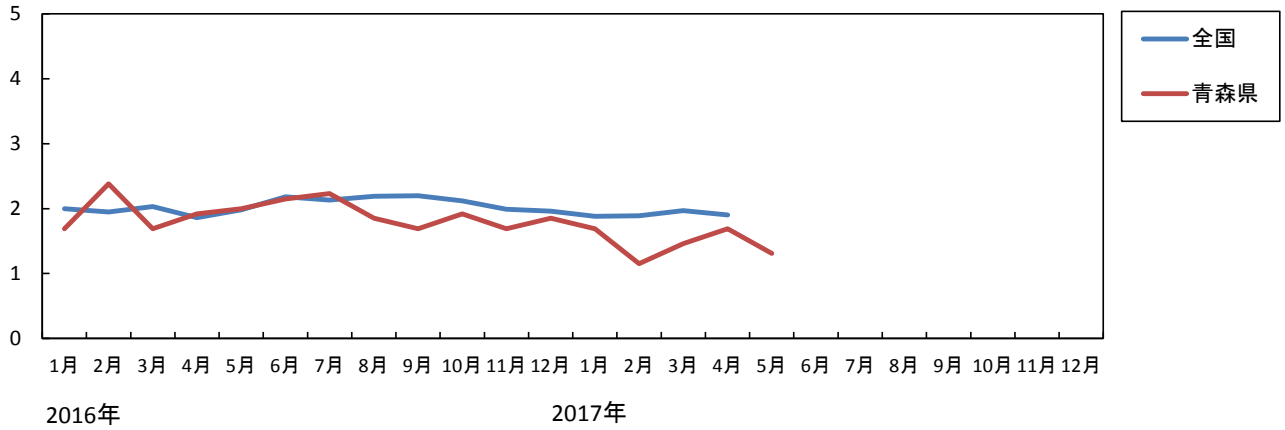
3-1. 性器クラミジア感染症---保健所管内別推移(2016~2017年)

(人/定点)



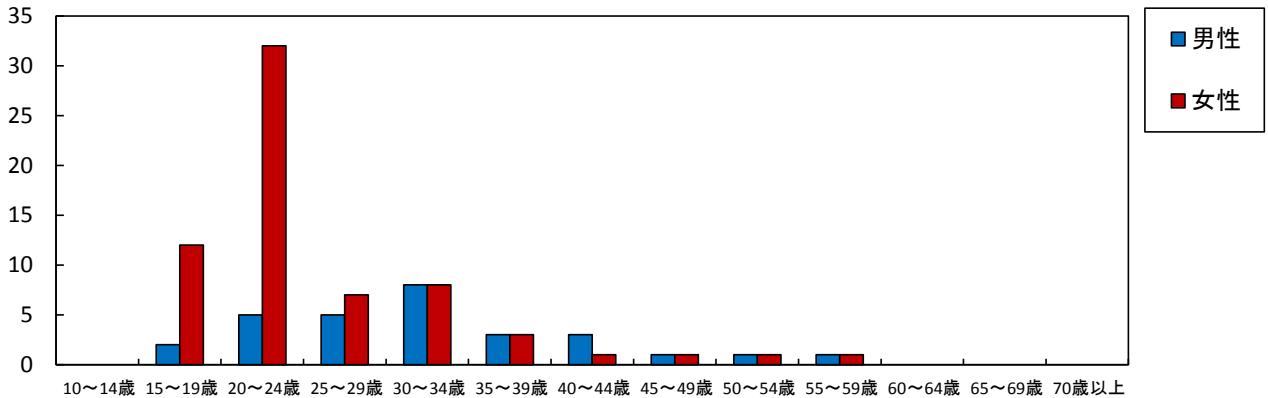
3-2. 性器クラミジア感染症---全国、青森県の定点あたり報告数の推移(2016~2017年)

(人/定点)

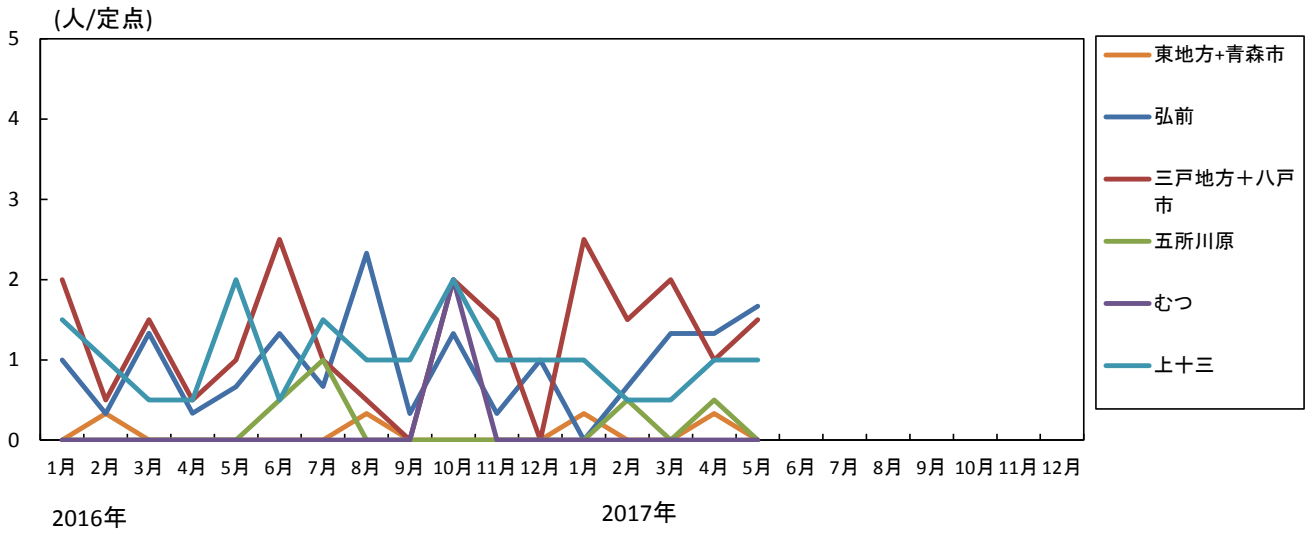


3-3. 性器クラミジア感染症---年齢区分別報告数(2017年1~5月累計)

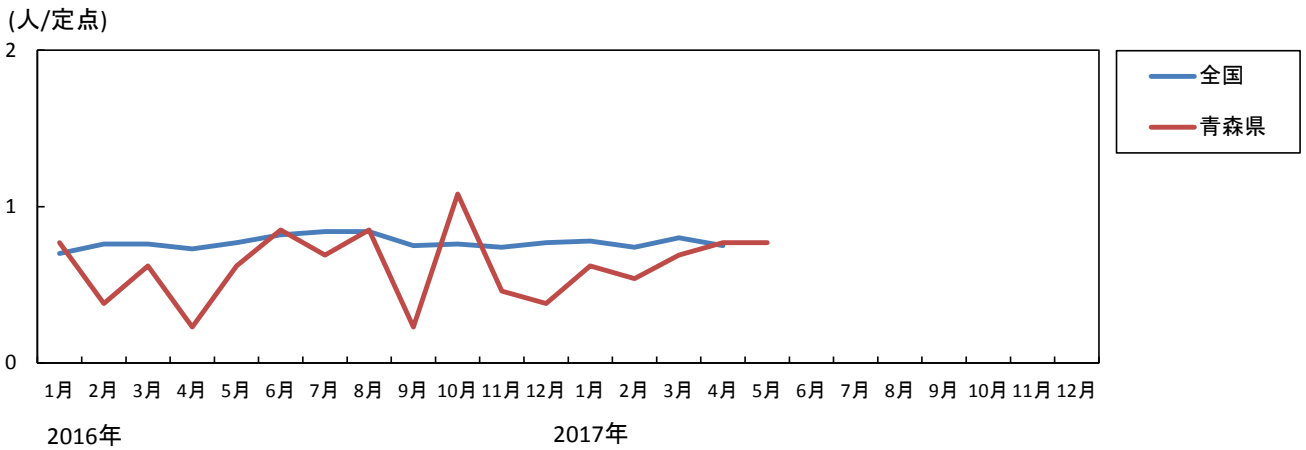
(人)



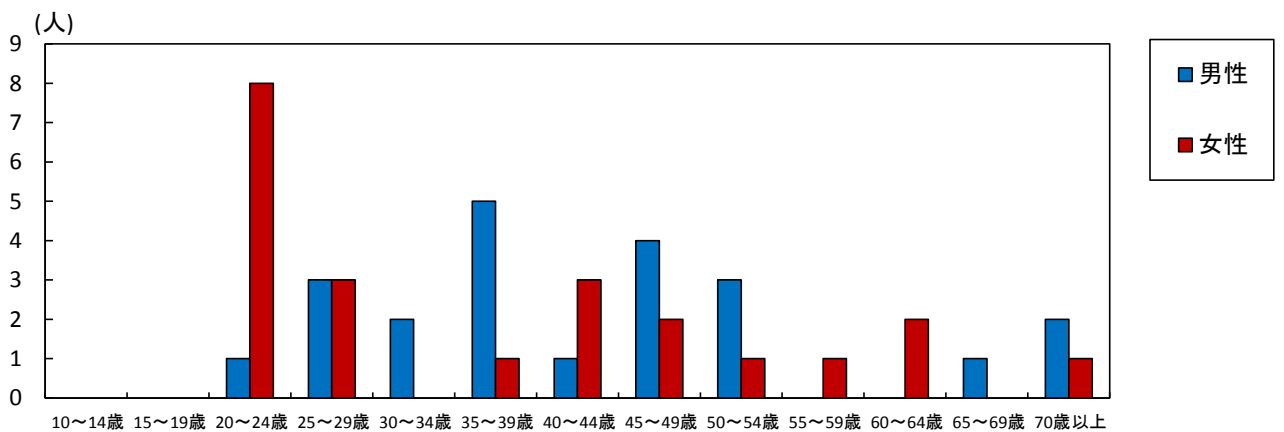
4-1. 性器ヘルペス感染症---保健所管内別推移(2016~2017年)



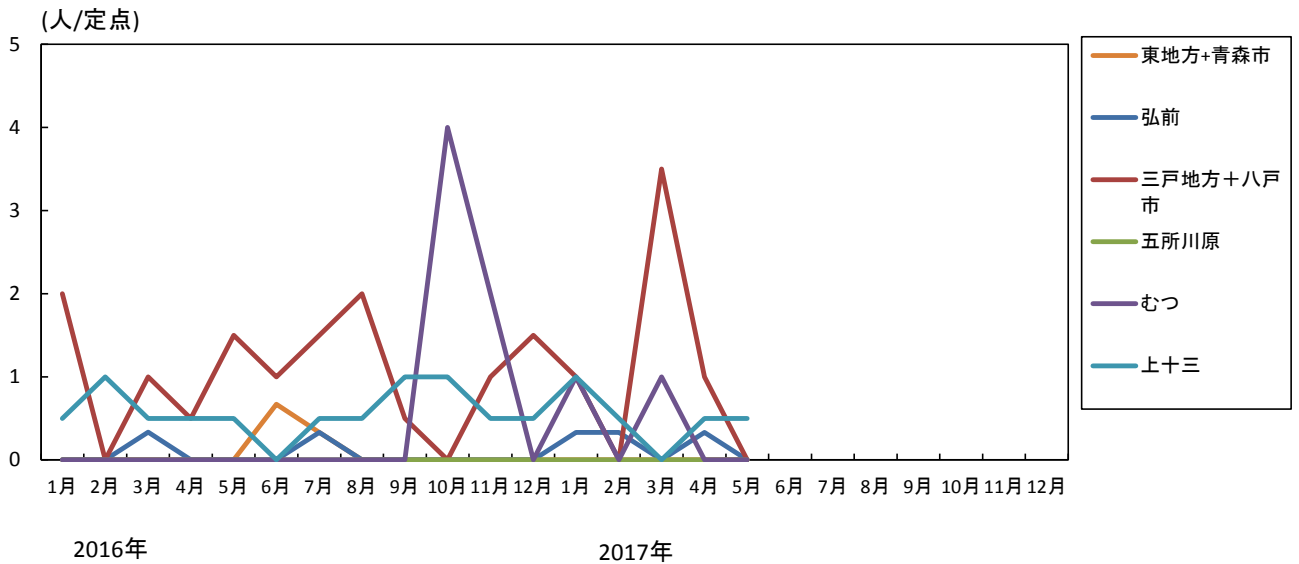
4-2. 性器ヘルペス感染症---全国、青森県の定点あたり報告数の推移(2016~2017年)



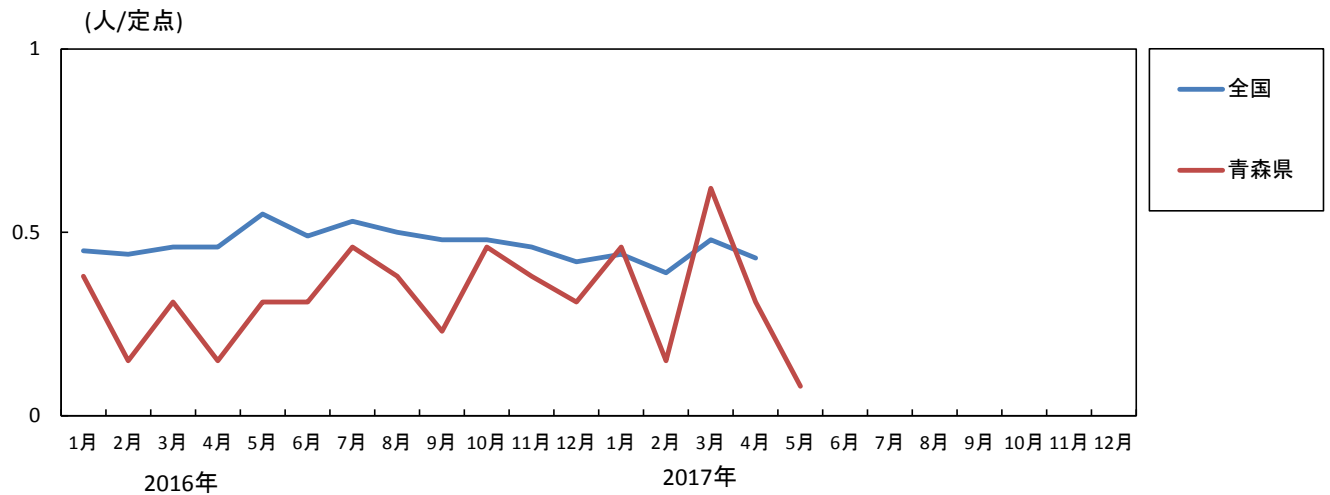
4-3. 性器ヘルペス感染症---年齢区分別報告数(2017年1~5月累計)



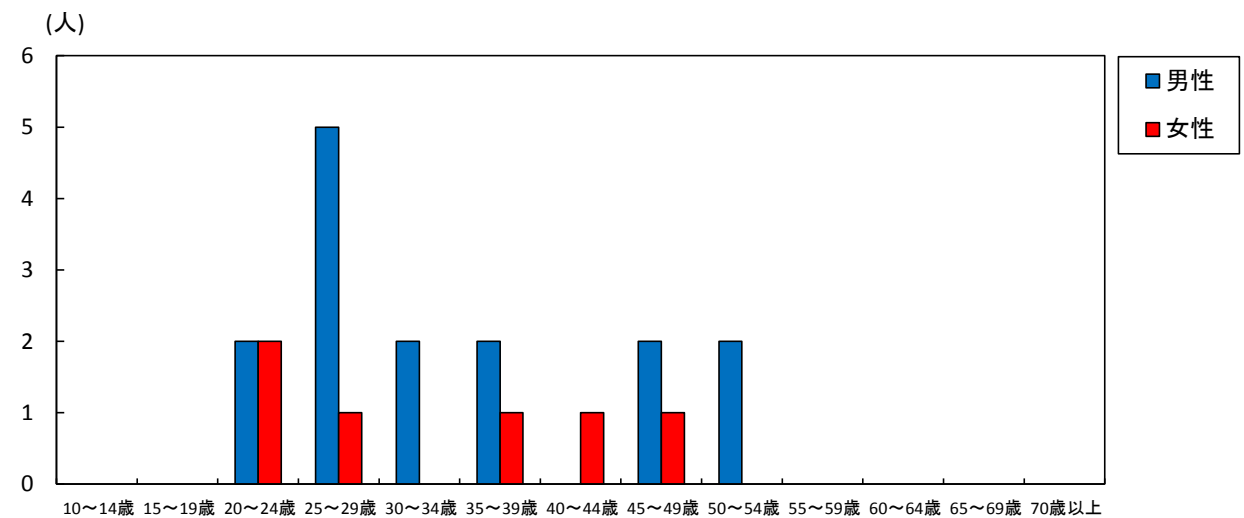
5-1. 尖圭コンジローマ---保健所管内別推移(2016~2017年)



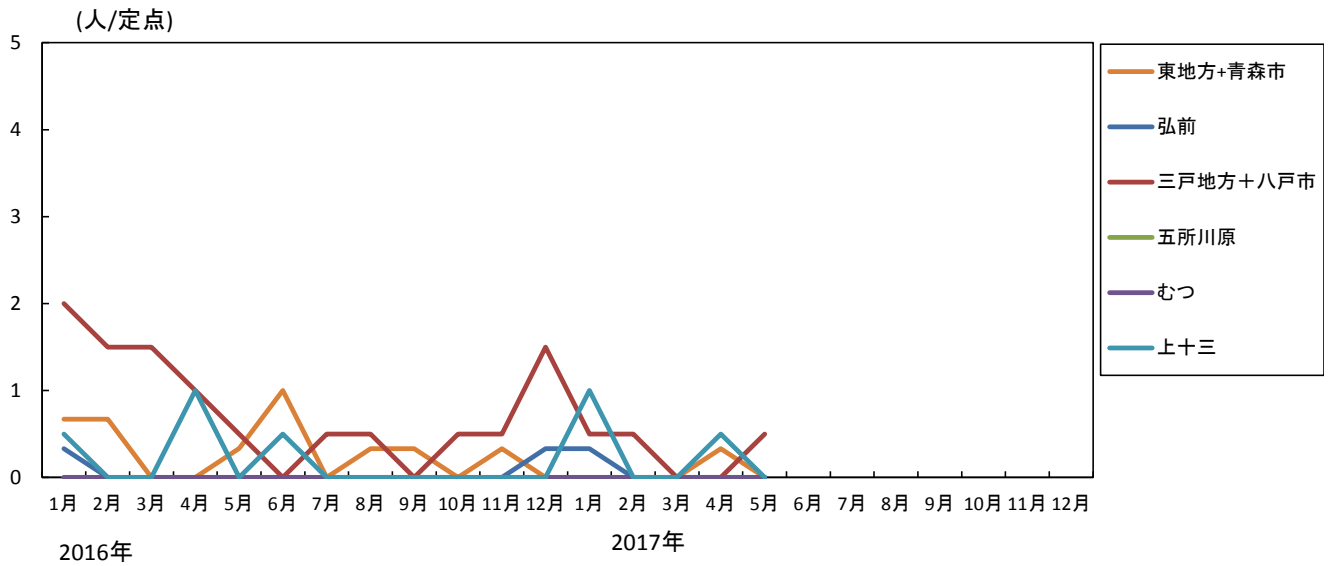
5-2. 尖圭コンジローマ---全国、青森県の定点あたり報告数の推移(2016~2017年)



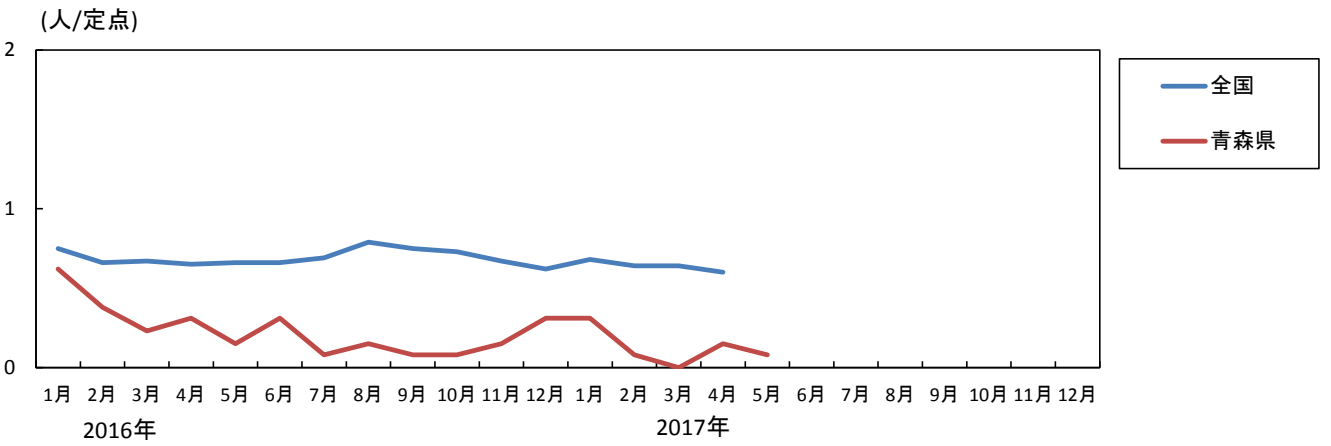
5-3. 尖圭コンジローマ---年齢区分別報告数(2017年1~5月累計)



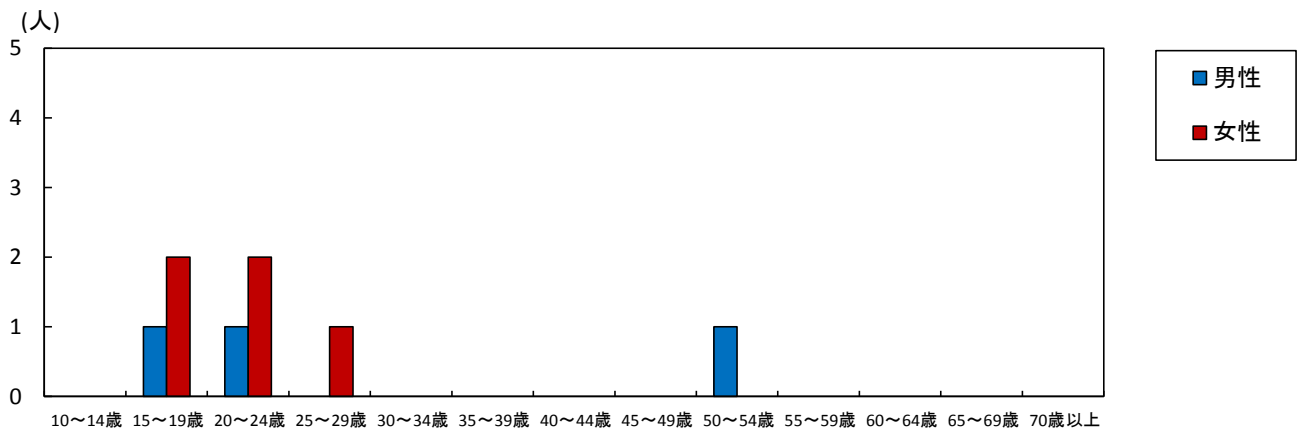
6-1. 淋菌感染症---保健所管内別推移(2016~2017年)



6-2. 淋菌感染症---全国、青森県の定点あたり報告数の推移(2016~2017年)



6-3. 淋菌感染症---年齢区分別報告数(2017年1~5月累計)



7-1. 薬剤耐性菌感染症-----採取部位別 ※同じ人から複数の採取部位で検出された数も含まれます。(人)

	採 取 部 位 別											青森県 合計
	喀 痰	留置カ テーテル	術創部 (創部 感染)	耳漏液	気管洗 浄液	血 液	髄 液	胸 水 腹 水	尿	便	その他	
メチシリン耐性黄色ブドウ球菌感染症	7	1	2			1			2		16	29
ペニシリン耐性肺炎球菌感染症												
薬剤耐性緑膿菌感染症									1			1

7-2. 薬剤耐性菌感染症-----保健所管内別 (人)

	メチシリン耐性黄色ブドウ球菌感染症		ペニシリン耐性肺炎球菌感染症		薬剤耐性緑膿菌感染症	
	男	女	男	女	男	女
東地方+青森市						
弘前	1	1				
三戸地方+八戸市	14	5				1
五所川原	6	2				
上十三						
むつ						

7-3. 薬剤耐性菌感染症---年齢区分別報告数 (人)

年齢	メチシリン耐性黄色ブドウ球菌感染症		ペニシリン耐性肺炎球菌感染症		薬剤耐性緑膿菌感染症	
	男	女	男	女	男	女
0						
1~4						
5~9	1					
10~14						
15~19	1					
20~24	1					
25~29						
30~34						
35~39						
40~44						
45~49	2					
50~54						
55~59						
60~64	1	2				
65~69	2					
70~	13	6				1
合計	21	8				1