



青森県感染症発生情報 (2017年第37週)

I 第37週の発生動向 (2017/9/11~2017/9/17)

- ヘルパンギーナについては、五所川原保健所管内で**警報**が発令されました。県全体の報告数の約6割を五所川原保健所管内からの報告が占めていますので、今後の発生動向に注意が必要です。
- 手足口病については、**県内全ての保健所管内で警報**が継続しています。県全体の定点当たり報告数が前週の5.45から4.12に減少しましたが、依然として報告数が過去5年間の平均より多い状態が続いていますので引き続き注意が必要です。
- RSウイルス感染症については、県全体の定点当たり報告数は第33週以降増加が続いており、過去5年間の平均と比較してかなり多くなっています。RSウイルス感染症は、患者報告の大部分が0歳児と1歳児で、症状が重くなる場合があるので注意が必要です。
- 流行性耳下腺炎については、県全体の定点当たり報告数が過去5年間の平均と比較してかなり多く、特に三戸地方+八戸市保健所管内で定点当たり報告数が他保健所管内より多い状態が続いていますので注意が必要です。
- インフルエンザの迅速診断キットによる型別の報告はA型2人でした。

II 第37週五類感染症定点把握

※記載データは、速報値です。

青森県内の保健所管内、定点(医療機関)数、警報・注意報については青森県の感染症発生状況 TOP ページをご覧ください。

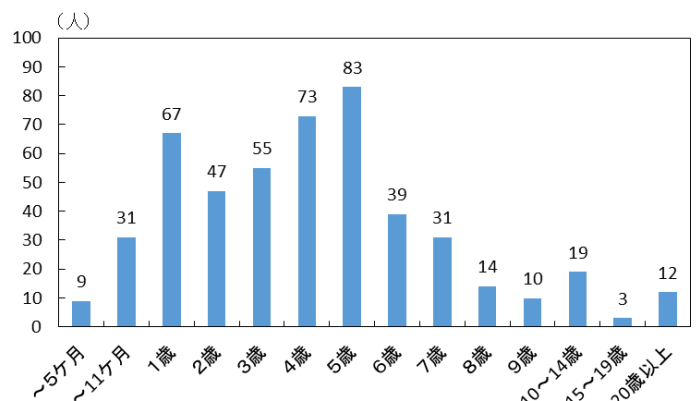
| | | 東青 (東地方保健所+青森市保健所) | | 中南 (弘前保健所) | | 三八 (三戸地方保健所+八戸市保健所) | | 西北 (五所川原保健所) | | 上北 (上十三保健所) | | 下北 (むつ保健所) | | 青森県計 | | 前週からの増減 |
|-----------|----------------|-----------------------|------|---------------|------|------------------------|------|-----------------|------|----------------|------|---------------|------|------|------|---------|
| | | 数 | 人/定点 | 数 | 人/定点 | 数 | 人/定点 | 数 | 人/定点 | 数 | 人/定点 | 数 | 人/定点 | 数 | 人/定点 | |
| 小児科 内科 | インフルエンザ | 2 | 0.15 | | | | | | | | | | | 2 | 0.03 | 0 |
| 小児科 | RSウイルス感染症 | 11 | 1.38 | 20 | 2.22 | 32 | 3.20 | 17 | 3.40 | 9 | 1.50 | 3 | 0.75 | 92 | 2.19 | 5 |
| | 咽頭結膜熱 | | | 2 | 0.22 | | | | | | | | | 2 | 0.05 | -2 |
| | A群溶血性球菌咽頭炎 | 4 | 0.50 | 10 | 1.11 | 6 | 0.60 | 1 | 0.20 | | | 2 | 0.50 | 23 | 0.55 | -2 |
| | 感染性胃腸炎 | 28 | 3.50 | 6 | 0.67 | 24 | 2.40 | 12 | 2.40 | 4 | 0.67 | 16 | 4.00 | 90 | 2.14 | -6 |
| | 水痘 | 1 | 0.13 | | | 4 | 0.40 | 1 | 0.20 | | | | | 6 | 0.14 | 5 |
| | 手足口病 | 40 | 5.00 | 31 | 3.44 | 32 | 3.20 | 32 | 6.40 | 14 | 2.33 | 24 | 6.00 | 173 | 4.12 | -56 |
| | 伝染性紅斑 | | | 2 | 0.22 | 3 | 0.30 | | | | | | | 5 | 0.12 | 5 |
| | 突発性発しん | 5 | 0.63 | 3 | 0.33 | 7 | 0.70 | 1 | 0.20 | 4 | 0.67 | 1 | 0.25 | 21 | 0.50 | 3 |
| | 百日咳 | | | | | | | | | | | | | | | 0 |
| | ヘルパンギーナ | 7 | 0.88 | 2 | 0.22 | 7 | 0.70 | 31 | 6.20 | | | 2 | 0.50 | 49 | 1.17 | 10 |
| 流行性耳下腺炎 | 8 | 1.00 | | | 20 | 2.00 | | | 7 | 1.17 | 2 | 0.50 | 37 | 0.88 | 13 | |
| 眼科 | 急性出血性結膜炎 | | | | | | | | | | | | | | | -1 |
| | 流行性角結膜炎 | 2 | 1.00 | | | | | 1 | 1.00 | | | | | 3 | 0.27 | 1 |
| 基幹 | 感染性胃腸炎(ロタウイルス) | | | | | | | | | | | | | | | 0 |
| | クラミジア肺炎 | | | | | | | | | | | | | | | 0 |
| | 細菌性髄膜炎 | | | | | | | | | | | | | | | 0 |
| | マイコプラズマ肺炎 | | | | | 2 | 2.00 | | | 4 | 4.00 | | | 6 | 1.00 | 3 |
| | 無菌性髄膜炎 | | | | | | | | | | | | | | | 0 |

は警報、は注意報。「空欄」:患者報告無し。

感染症の窓

水痘 (五類定点把握対象疾患)

水痘(すいとろ)は「みずぼうそう」ともいわれ、水痘帯状疱疹(たいじょうほうしん)ウイルスの感染によって引き起こされる発疹性の感染症です。空気感染、飛まつ感染、接触感染により広がり、潜伏期間は感染から2週間程度です。主症状は、発疹、倦怠感、発熱です。発疹は全身性で、紅斑(皮膚の表面が赤くなること)を経て水疱となり、かさぶた化して治癒するとされています。主に小児の病気で、2016年に青森県内の小児科定点医療機関から報告された患者のほとんどが9歳以下で、5歳以下の割合が全体の74%でした(図)。通常は予後良好ですが、成人は重症になることがあり、髄膜炎や脳炎などの合併症の頻度も高くなります。また、ウイルスは治療後も体の中に潜伏していて、何年も経過してから「帯状疱疹」として再発することがあります。



2014年10月1日から、**水痘ワクチンの定期接種**が始まり、**1歳の誕生日の前日から3歳の誕生日の前日まで**に**ワクチンを2回接種**することになりました。2回接種することで軽度の水痘も含めて発症を予防できると考えられています。定期接種については、お住まいの市町村にお問い合わせください。

○詳しい情報はこちらをご覧ください [水痘 Q&A\(厚生労働省 HP\)](#)

Ⅲ 全数把握対象疾患

・結核（二類全数把握対象疾患）：弘前4人、八戸市1人

（2017年計：210人）

Ⅳ 病原体検出情報 ※（ ）内は、検査材料及び検体採取日です。

上気道炎患者（咽頭ぬぐい液、8/30）・・・アデノウイルス2型：八戸市1人

下気道炎患者（鼻汁、8/30）・・・hRSウイルスA：八戸市1人

Ⅴ 保健所管内別全数把握対象疾患発生状況（2017年第34週～2017年第37週）

| 週 | 期 間 | 東青 (東地方保健所+ 青森市保健所) | 中南 (弘前保健所) | 三八 (三戸地方保健所+ 八戸市保健所) | 西北 (五所川原保健所) | 上北 (上十三保健所) | 下北 (むつ保健所) |
|----|---------------------|---------------------------|---------------|------------------------------|-----------------|----------------|---------------|
| 34 | H29.8.21 ~ H29.8.27 | | | アメーバ赤痢1人 | 梅毒1人 | | |
| 35 | H29.8.28 ~ H29.9.3 | | | カルバペネム耐性 腸内細菌科細菌感 染症1人 | | | |
| 36 | H29.9.4 ~ H29.9.10 | | 梅毒1人 | 腸管出血性大腸菌 感染症1人 デング熱1人 | | | |
| 37 | H29.9.11 ~ H29.9.17 | | | | | | |

Ⅵ 結核(二類全数把握対象疾患) (2017年第34週～2017年第37週)

(人)

| 週 | 期 間 | 東青 (東地方保健所+ 青森市保健所) | 中南 (弘前保健所) | 三八 (三戸地方保健所+ 八戸市保健所) | 西北 (五所川原保健所) | 上北 (上十三保健所) | 下北 (むつ保健所) |
|----|---------------------|---------------------------|---------------|----------------------------|-----------------|----------------|---------------|
| 34 | H29.8.21 ~ H29.8.27 | 1 | 2 | | | | |
| 35 | H29.8.28 ~ H29.9.3 | | 3 | | | 1 | |
| 36 | H29.9.4 ~ H29.9.10 | | | 2 | | | 1 |
| 37 | H29.9.11 ~ H29.9.17 | | 4 | 1 | | | |

Ⅶ 全数把握対象疾患発生状況（全国-青森県）（注：発生状況は速報値であり、国内で届出のあった疾患のみを掲載しています）

全国（2017年第1週～2017年第36週までの累計）

| 分類 | 二類 | 三類 | 三類 | 三類 | 三類 | 三類 | 四類 | 四類 | 四類 | 四類 |
|-------|-------|-----|-------|-------------|------|-------|------|------|-----------|------|
| 疾病名 | 結核 | コレラ | 細菌性赤痢 | 腸管出血性大腸菌感染症 | 腸チフス | パラチフス | E型肝炎 | A型肝炎 | エキノкокクス症 | オウム病 |
| 累積報告数 | 15560 | 6 | 102 | 2776 | 26 | 11 | 236 | 204 | 20 | 10 |

| 分類 | 四類 | 四類 | 四類 | 四類 | 四類 | 四類 | 四類 | 四類 | 四類 | 四類 |
|-------|-----|-----------|-----------|--------------|--------|---------|-------|------|-------|-------|
| 疾病名 | 回帰熱 | コクシジオイデス症 | ジカウイルス感染症 | 重症熱性血小板減少症候群 | ダニ媒介脳炎 | チクングニア熱 | つつが虫病 | デング熱 | 日本紅斑熱 | ブルセラ症 |
| 累積報告数 | 5 | 1 | 3 | 73 | 2 | 3 | 106 | 170 | 204 | 1 |

| 分類 | 四類 | 四類 | 四類 | 四類 | 四類 | 四類 | 五類 | 五類 | 五類 | 五類 |
|-------|--------|------|------|-----|--------|---------|--------|---------|--------------------|------|
| 疾病名 | ポツリヌス症 | マラリア | ライム病 | 類鼻疽 | レジオネラ症 | レプトスピラ症 | アメーバ赤痢 | ウイルス性肝炎 | カルバペネム耐性腸内細菌科細菌感染症 | 急性脳炎 |
| 累積報告数 | 3 | 42 | 16 | 1 | 1147 | 21 | 745 | 200 | 1089 | 500 |

| 分類 | 五類 | 五類 | 五類 | 五類 | 五類 | 五類 | 五類 | 五類 | 五類 | 五類 |
|-------|-------------|---------------|----------------|------------|--------|----------------|------------|------------|---------|------|
| 疾病名 | クリプトスポリジウム症 | クロイツフェルト・ヤコブ病 | 劇症型溶血性レンサ球菌感染症 | 後天性免疫不全症候群 | ジアルジア症 | 侵襲性インフルエンザ菌感染症 | 侵襲性髄膜炎菌感染症 | 侵襲性肺炎球菌感染症 | 水痘（入院例） | 梅毒 |
| 累積報告数 | 8 | 143 | 390 | 961 | 44 | 266 | 19 | 2326 | 210 | 3856 |

| 分類 | 五類 | 五類 | 五類 | 五類 | 五類 | 五類 |
|-------|--------------|-----|-----------------|-----|-----|-----------------|
| 疾病名 | 播種性クリプトコックス症 | 破傷風 | バンコマイシン耐性腸球菌感染症 | 風しん | 麻しん | 薬剤耐性アシネトバクター感染症 |
| 累積報告数 | 89 | 88 | 57 | 64 | 176 | 16 |

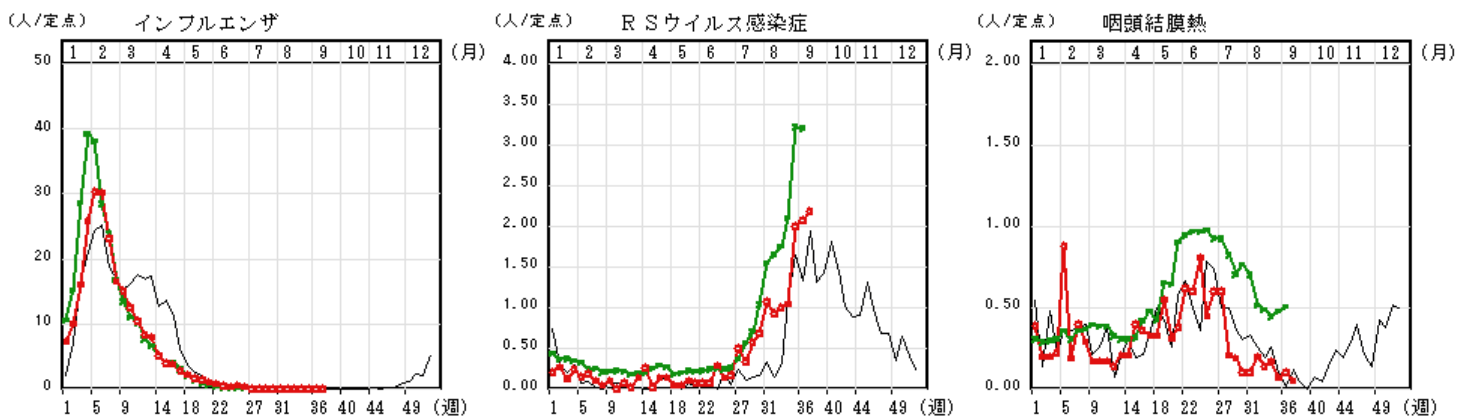
青森県（2017年第1週～2017年第37週までの累計）

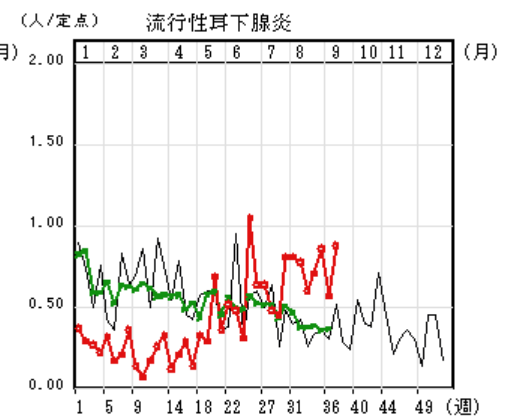
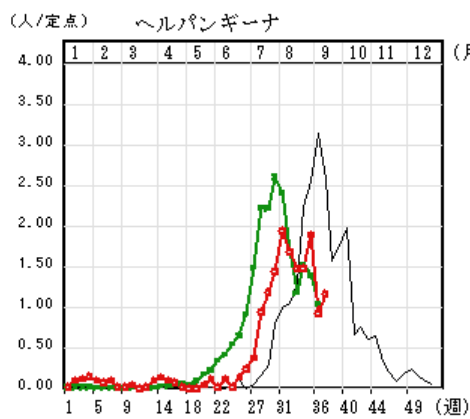
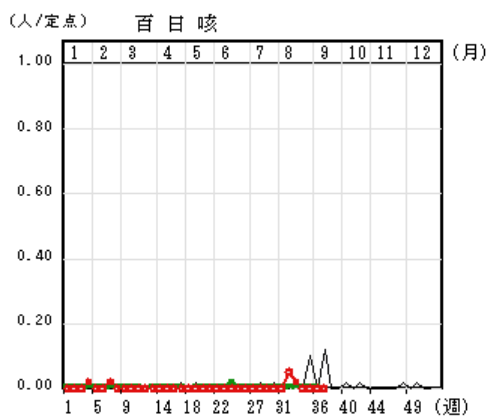
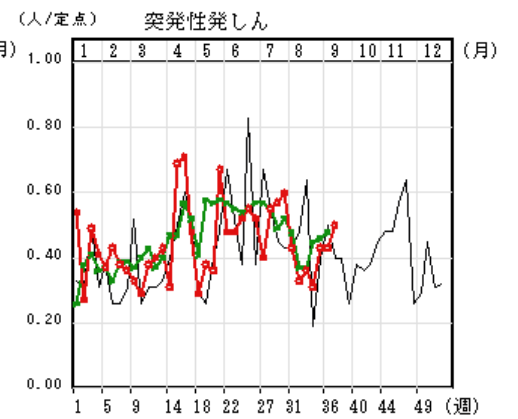
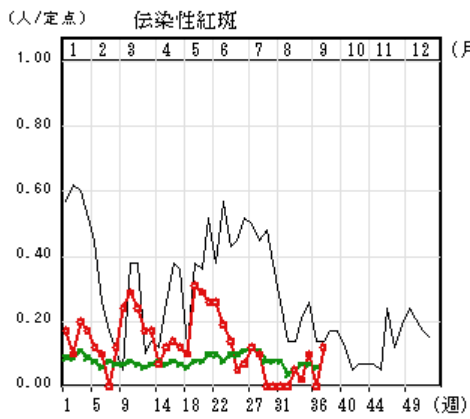
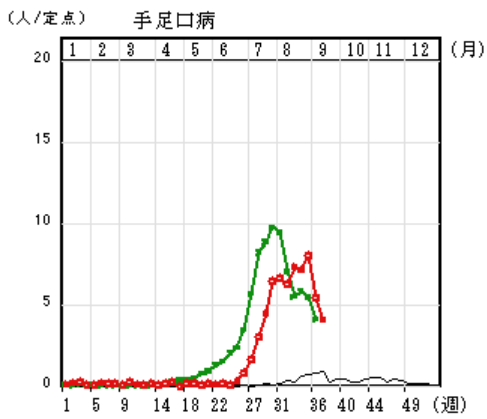
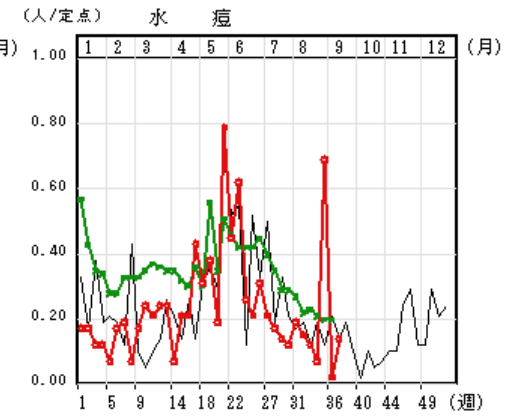
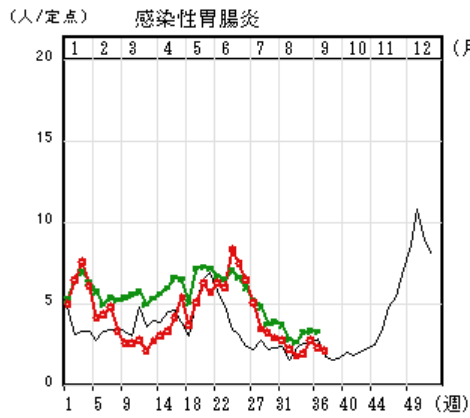
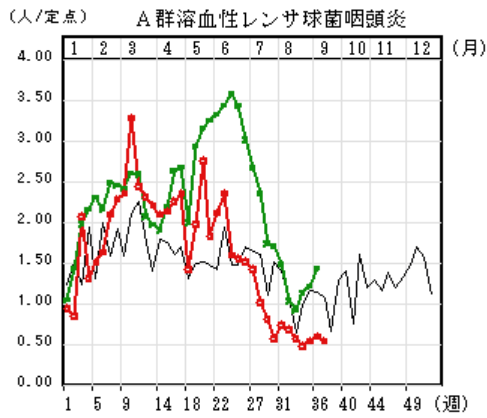
| 分類 | 二類 | 三類 | 四類 | 四類 | 四類 | 四類 | 四類 | 五類 | 五類 | 五類 |
|-------|-----|-------------|------|------|-------|------|--------|--------|--------------------|---------------|
| 疾病名 | 結核 | 腸管出血性大腸菌感染症 | E型肝炎 | A型肝炎 | つつが虫病 | デング熱 | レジオネラ症 | アメーバ赤痢 | カルバペネム耐性腸内細菌科細菌感染症 | クロイツフェルト・ヤコブ病 |
| 累積報告数 | 210 | 23 | 6 | 2 | 10 | 1 | 7 | 4 | 13 | 1 |

| 分類 | 五類 | 五類 | 五類 | 五類 | 五類 | 五類 |
|-------|----------------|------------|----------------|------------|---------|----|
| 疾病名 | 劇症型溶血性レンサ球菌感染症 | 後天性免疫不全症候群 | 侵襲性インフルエンザ菌感染症 | 侵襲性肺炎球菌感染症 | 水痘（入院例） | 梅毒 |
| 累積報告数 | 2 | 5 | 1 | 8 | 1 | 52 |

Ⅷ インフルエンザ・小児科定点把握対象疾患週別推移（2017年第37週、ただし全国は前週）

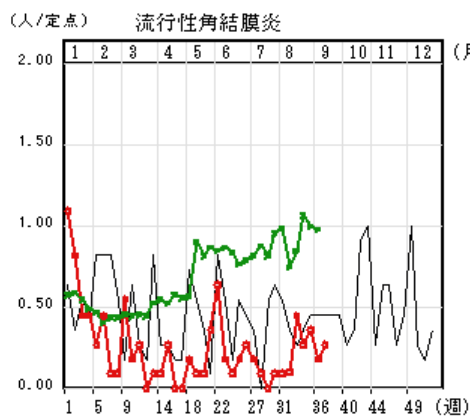
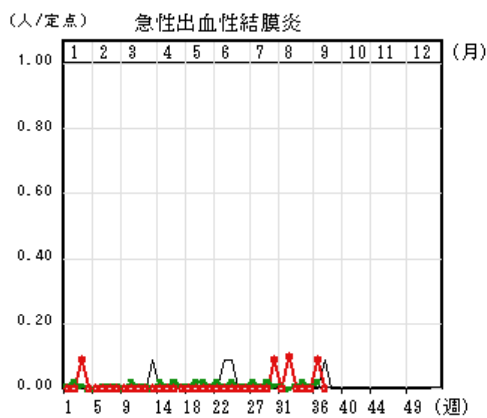
グラフの説明 ○—○は2017年青森県、——は2016年青森県、×—×は2017年全国





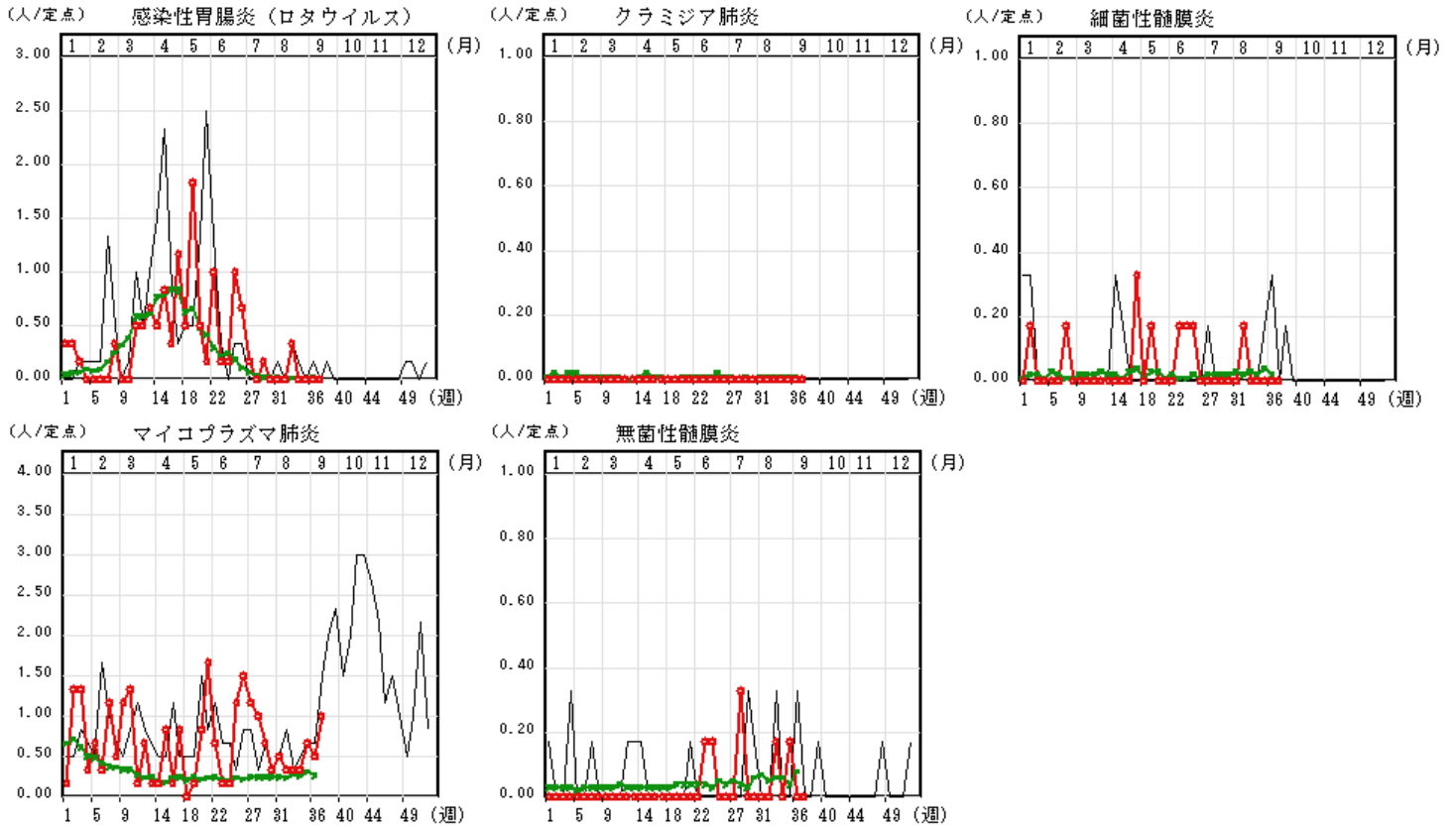
Ⅸ 眼科定点把握対象疾患週別推移 (2017年第37週、ただし全国は前週)

グラフの説明 ○—○は2017年青森県、——は2016年青森県、×—×は2017年全国



X 基幹定点把握対象疾患週別推移（2017年第37週、ただし全国は前週）

グラフの説明 ○—○は2017年青森県、——は2016年青森県、 ×—×は2017年全国



XI 社会福祉施設等における感染性胃腸炎（疑い含む）の発生状況

「社会福祉施設等における感染症等発生時に係る報告について」（平成18年2月22日付け厚生労働省健康局長、医薬食品局長、雇用均等・児童家庭局長、社会・援護局長通知）に基づく、青森県内の社会福祉施設等における感染性胃腸炎（疑いを含む）の報告件数及び発症者数は次のとおりです。

平成29年第37週

| 報告週 (第1報) | 施設種別 | 発症者数 | 管轄保健所 |
|--------------|------------|------|-------|
| 第37週 | 児童・婦人関係施設等 | 15 | むつ保健所 |

平成29年報告件数及び発症者数

| 施設種別 | 月(週) | 1月 | 2月 | 3月 | 4月 | 5月 | 6月 | 7月 | 8月 | 9月 | | 計 (施設別) |
|-------------|------|------|------|-------|--------|--------|--------|--------|--------|-----|-----|------------|
| | | 1-4週 | 5-8週 | 9-12週 | 13-17週 | 18-21週 | 22-25週 | 26-30週 | 31-34週 | 35週 | 36週 | |
| 介護・老人福祉関係施設 | 件数 | 0 | 1 | 0 | 0 | 0 | 0 | 0 | 0 | 0 | 0 | 1 |
| | 発症者数 | 0 | 12 | 0 | 0 | 0 | 0 | 0 | 0 | 0 | 0 | 12 |
| 児童・婦人関係施設等 | 件数 | 1 | 2 | 1 | 0 | 2 | 0 | 0 | 0 | 0 | 0 | 7 |
| | 発症者数 | 13 | 48 | 14 | 0 | 44 | 0 | 0 | 0 | 0 | 15 | 134 |
| 障害関係施設 | 件数 | 0 | 1 | 0 | 1 | 0 | 0 | 0 | 0 | 0 | 0 | 2 |
| | 発症者数 | 0 | 43 | 0 | 38 | 0 | 0 | 0 | 0 | 0 | 0 | 81 |
| その他施設 | 件数 | 0 | 0 | 0 | 0 | 0 | 0 | 0 | 0 | 0 | 0 | 0 |
| | 発症者数 | 0 | 0 | 0 | 0 | 0 | 0 | 0 | 0 | 0 | 0 | 0 |
| 計(月別) | 件数 | 1 | 4 | 1 | 1 | 2 | 0 | 0 | 0 | 0 | 1 | 10 |
| | 発症者数 | 13 | 103 | 14 | 38 | 44 | 0 | 0 | 0 | 0 | 15 | 227 |