



## 青森県感染症発生情報 (2019年第35週)

### I 第35週の発生動向 (2019/8/26~9/1)

1. 手足口病については、**東地方+青森市保健所管内、弘前保健所管内、五所川原保健所管内、むつ保健所管内で警報**が継続しています。
2. ヘルパンギーナについては、**五所川原保健所管内で警報**が継続しています。
3. インフルエンザの迅速診断キットによる型別の報告は、A型4人でした。

### II 第35週五類感染症定点把握

※記載データは、速報値です。

青森県内の保健所管内、定点(医療機関)数、警報・注意報については青森県の感染症発生状況 TOP ページをご覧ください。

		東青 (東地方+ 青森市保健所)		中南 (弘前保健所)		三八 (三戸地方+ 八戸市保健所)		西北 (五所川原保健所)		上北 (上十三保健所)		下北 (むつ保健所)		青森県計		前週からの増減 数
		数	人/定点	数	人/定点	数	人/定点	数	人/定点	数	人/定点	数	人/定点	数	人/定点	
小児科 内科	インフルエンザ	4	0.31											4	0.06	2
小児科	RSウイルス感染症	13	1.63	10	1.11	9	0.90	13	2.60	2	0.33	3	0.75	50	1.19	24
	咽頭結膜熱	2	0.25	1	0.11	1	0.10							4	0.10	1
	A群溶血性レン球菌咽頭炎			7	0.78	5	0.50			4	0.67			16	0.38	-4
	感染性胃腸炎	18	2.25	9	1.00	26	2.60	19	3.80	9	1.50	5	1.25	86	2.05	12
	水痘					2	0.20							2	0.05	-1
	手足口病	19	2.38	42	4.67	22	2.20	33	6.60	12	2.00	37	9.25	165	3.93	30
	伝染性紅斑			2	0.22	2	0.20	1	0.20	8	1.33	1	0.25	14	0.33	-4
	突発性発しん	2	0.25	2	0.22	9	0.90			3	0.50			16	0.38	-5
	ヘルパンギーナ	11	1.38	8	0.89	2	0.20	11	2.20	5	0.83	2	0.50	39	0.93	-9
	流行性耳下腺炎							1	0.20	1	0.17	1	0.25	3	0.07	0
眼科	急性出血性結膜炎															0
	流行性角結膜炎					1	0.50							1	0.09	-4
基幹	感染性胃腸炎(ロウイルス)															0
	クラミジア肺炎															0
	細菌性髄膜炎															0
	マイコプラズマ肺炎					1	1.00					2	2.00	3	0.50	1
	無菌性髄膜炎															0

は警報、 は注意報。「空欄」: 患者報告無し。

## 感染症の窓

### カルバペネム耐性腸内細菌科細菌感染症 (五類全数把握対象疾患)

カルバペネム耐性腸内細菌科細菌 (以下 CRE)感染症は、メロペネムなどのカルバペネム系抗菌薬及び広域β-ラクタム系抗菌薬に対して耐性を示す大腸菌や肺炎桿菌などの腸内細菌科細菌による感染症の総称です。

CRE 感染症は、主に免疫機能の低下した患者や外科手術後の患者、抗菌薬を長期間使用している患者などに発症し、肺炎などの呼吸器感染症、尿路感染症、その他多様な感染症を引き起こします。

青森県では例年 17~18 人の報告数でしたが、2018 年には 26 人、本年第 35 週には既に昨年を上回る 29 人と急増しています(図)。

海外には、CRE による院内感染の報告が日本より多い国があります。海外で医療機関を受診し、体調不良で国内の医療機関を改めて受診する場合は、海外で受診した旨を担当医師に伝えてください。

○詳しい情報はこちらをご覧ください

☞ [カルバペネム耐性腸内細菌科細菌感染症\(国立感染症研究所 HP\)](#)

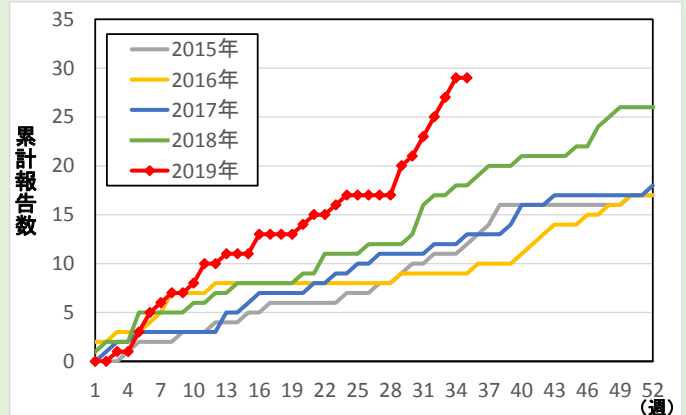


図: 青森県における CRE 感染症累計報告数 (2015年~2019年第35週)



### Ⅲ 全数把握対象疾患

- ・結核（二類全数把握対象疾患）：青森市2人、弘前3人、三戸地方1人、五所川原1人（2019年計：161人）
- ・腸管出血性大腸菌感染症（三類全数把握対象疾患）：青森市1人、上十三1人（2019年計：8人）
- ・百日咳（五類全数把握対象疾患）：八戸市1人（2019年計：26人）

### Ⅳ 病原体検出情報

報告はありませんでした。

### Ⅴ 保健所管内別全数把握対象疾患発生状況（2019年第32週～第35週）

週	東青 （東地方保健所+ 青森市保健所）	中南 （弘前保健所）	三八 （三戸地方保健所+ 八戸市保健所）	西北 （五所川原保健所）	上北 （上十三保健所）	下北 （むつ保健所）
32	カルバペネム耐性腸内細菌科細菌感染症1人 百日咳1人	カルバペネム耐性腸内細菌科細菌感染症1人	梅毒1人		百日咳1人	
33		腸管出血性大腸菌感染症1人 カルバペネム耐性腸内細菌科細菌感染症1人	腸管出血性大腸菌感染症1人 カルバペネム耐性腸内細菌科細菌感染症1人			
34	カルバペネム耐性腸内細菌科細菌感染症1人 侵袭性インフルエンザ菌感染症1人	カルバペネム耐性腸内細菌科細菌感染症1人			アメーバ赤痢1人	
35	腸管出血性大腸菌感染症1人		百日咳1人		腸管出血性大腸菌感染症1人	

- ・第32週に八戸市保健所管内で梅毒1人の届出がありましたので追加しました。
- ・第34週に弘前保健所管内でカルバペネム耐性腸内細菌科細菌感染症1人の届出がありましたので追加しました。

### Ⅵ 結核（二類全数把握対象疾患）（2019年第32週～第35週）（人）

週	東青 （東地方保健所+ 青森市保健所）	中南 （弘前保健所）	三八 （三戸地方保健所+ 八戸市保健所）	西北 （五所川原保健所）	上北 （上十三保健所）	下北 （むつ保健所）
32	1	1	1		1	
33			3			1
34	1	1		1		1
35	2	3	1	1		

- ・第34週にむつ保健所管内で結核1人の届出がありましたので追加しました。

Ⅶ 全数把握対象疾患発生状況（全国-青森県）（注：発生状況は速報値であり、国内で届出のあった疾患のみを掲載しています）

全国（2019年第1週～第34週までの累計）

分類	二類	三類	三類	三類	三類	三類	四類	四類	四類	四類
疾病名	結核	コレラ	細菌性赤痢	腸管出血性大腸菌感染症	腸チフス	パラチフス	E型肝炎	A型肝炎	エキノкокクス症	オウム病
累積報告数	13963	3	58	2204	26	11	344	312	14	12

分類	四類	四類	四類	四類	四類	四類	四類	四類	四類	四類
疾病名	回帰熱	コクシジオイデス症	重症熱性血小板減少症候群	チクングニア熱	つつが虫病	デング熱	日本紅斑熱	ブルセラ症	ポツリヌス症	マラリア
累積報告数	2	2	70	21	81	262	140	2	1	35

分類	四類	四類	四類	四類	五類	五類	五類	五類	五類	五類
疾病名	ライム病	類鼻疽	レジオネラ症	レプトスピラ症	アメーバ赤痢	ウイルス性肝炎	カルバペネム耐性腸内細菌科細菌感染症	急性弛緩性麻痺	急性脳炎	クリプトスポリジウム症
累積報告数	8	1	1433	8	559	213	1339	53	603	12

分類	五類	五類	五類	五類	五類	五類	五類	五類	五類	五類
疾病名	クロイツフェルト・ヤコブ病	劇症型溶血性レンサ球菌感染症	後天性免疫不全症候群	ジアルジア症	侵襲性インフルエンザ菌感染症	侵襲性髄膜炎菌感染症	侵襲性肺炎球菌感染症	水痘（入院例）	先天性風しん症候群	梅毒
累積報告数	119	618	767	31	389	30	2287	318	3	4279

分類	五類	五類	五類	五類	五類	五類	五類
疾病名	播種性クリプトコックス症	破傷風	バンコマイシン耐性腸球菌感染症	百日咳	風しん	麻しん	薬剤耐性アシネトバクター感染症
累積報告数	97	85	49	11112	2134	676	19

青森県（2019年第1週～第35週までの累計）

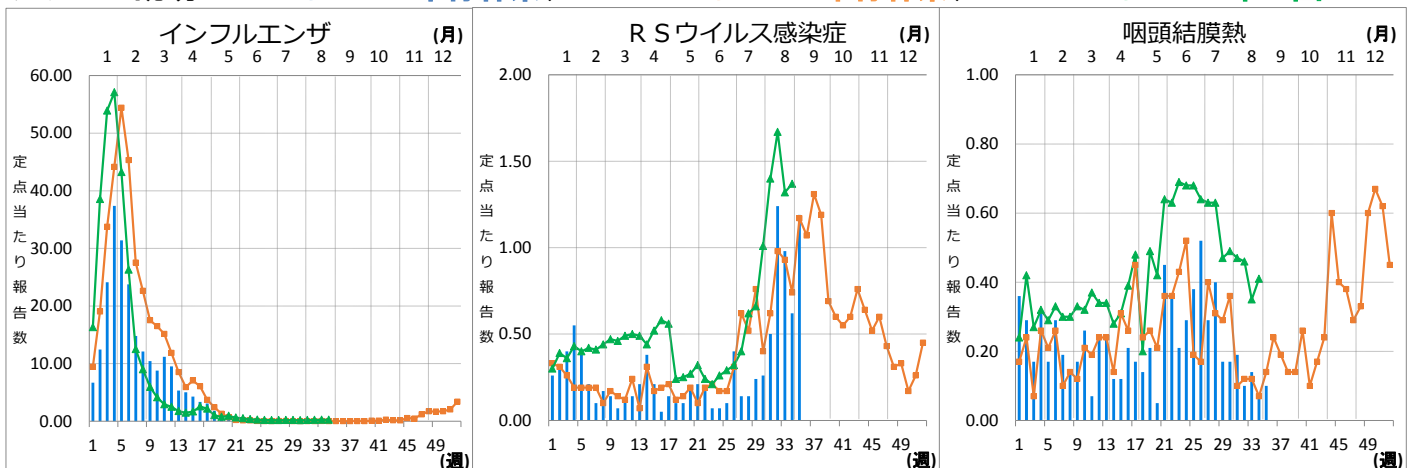
分類	二類	三類	四類	四類	四類	四類	四類	四類	五類	五類	五類
疾病名	結核	腸管出血性大腸菌感染症	E型肝炎	A型肝炎	コクシジオイデス症	つつが虫病	レジオネラ症	アメーバ赤痢	ウイルス性肝炎	カルバペネム耐性腸内細菌科細菌感染症	
累積報告数	161	8	1	1	1	6	8	5	1	29	

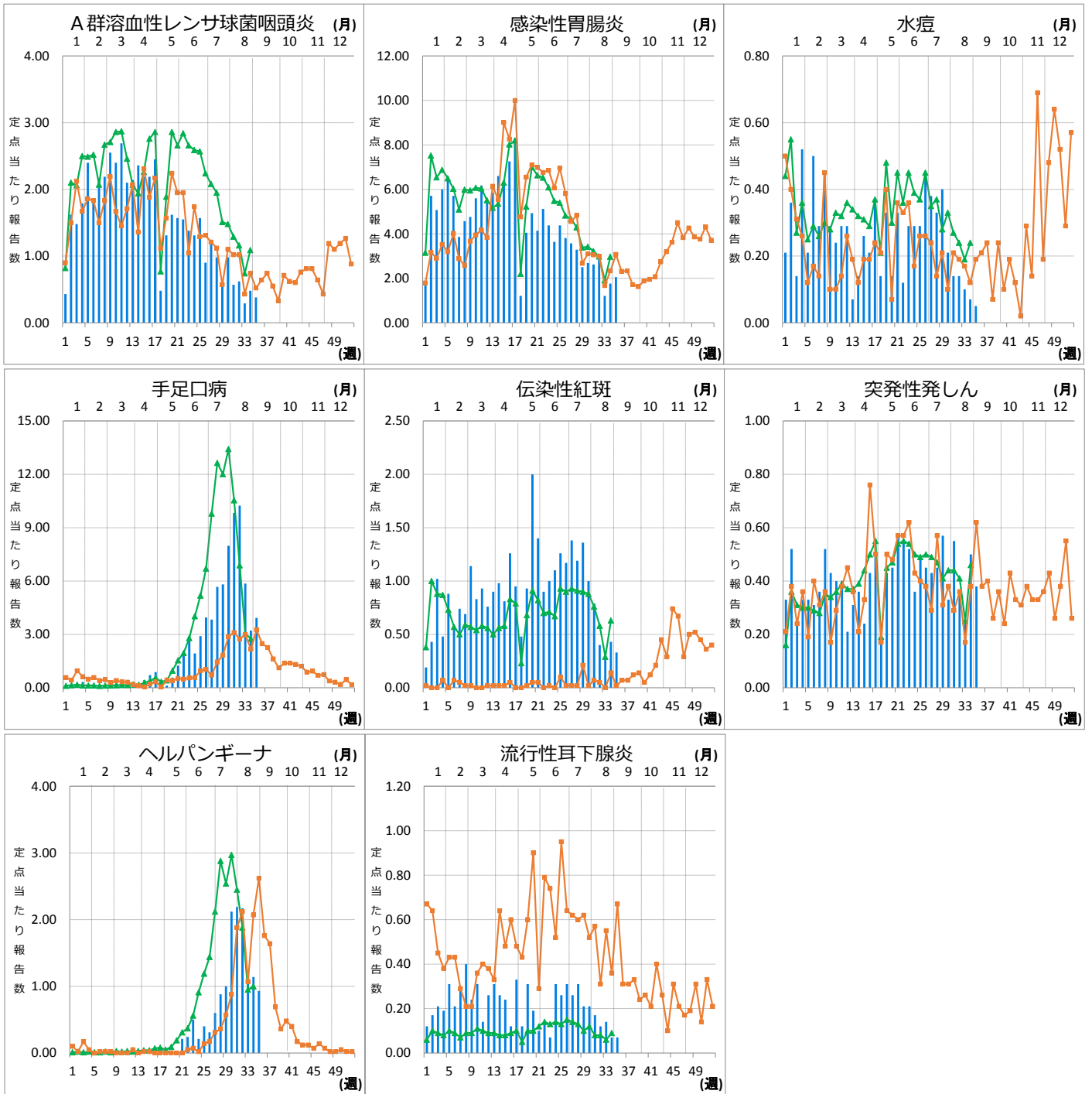
分類	五類	五類	五類	五類	五類	五類	五類	五類	五類	五類
疾病名	急性脳炎	クリプトスポリジウム症	クロイツフェルト・ヤコブ病	劇症型溶血性レンサ球菌感染症	後天性免疫不全症候群	侵襲性インフルエンザ菌感染症	侵襲性肺炎球菌感染症	水痘（入院例）	梅毒	破傷風
累積報告数	2	1	1	6	2	2	12	1	22	2

分類	五類	五類
疾病名	バンコマイシン耐性腸球菌感染症	百日咳
累積報告数	4	26

Ⅷ インフルエンザ・小児科定点把握対象疾患週別推移（2019年第35週、ただし全国は前週）

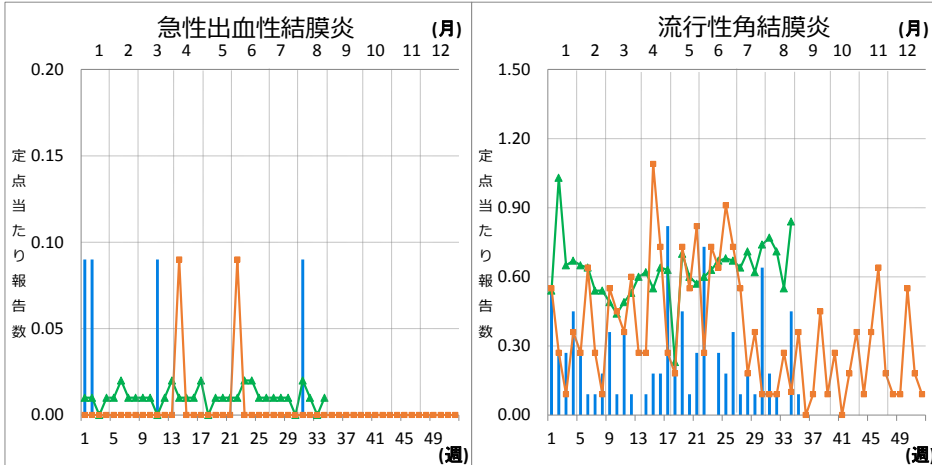
グラフの説明 ← は2019年青森県、 ■ は2018年青森県、 ▲ は2019年全国





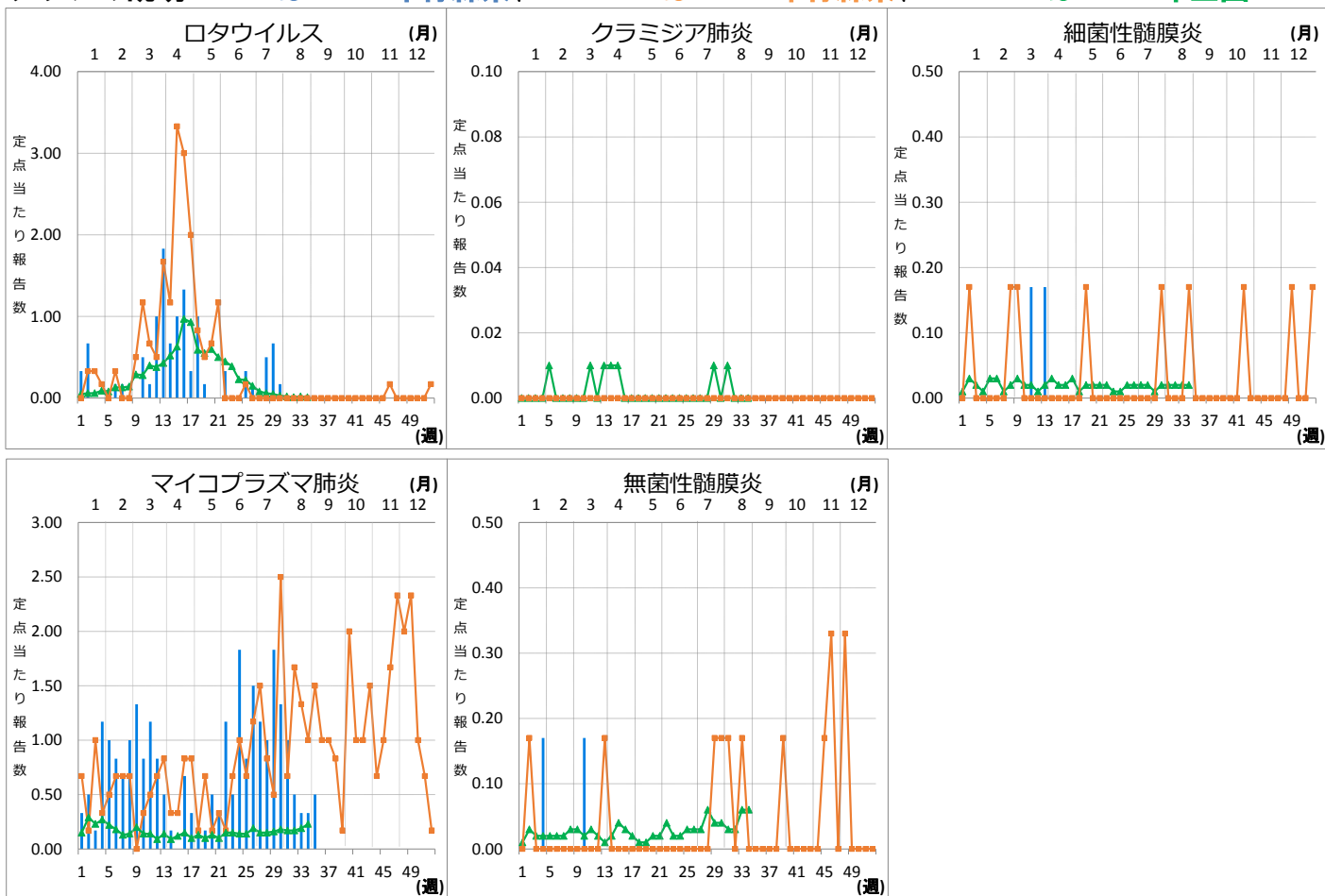
**Ⅸ 眼科定点把握対象疾患週別推移 (2019年第35週、ただし全国は前週)**

**グラフの説明** —■—は2019年青森県、■——■は2018年青森県、▲——▲は2019年全国



## X 基幹定点把握対象疾患週別推移（2019年第35週、ただし全国は前週）

グラフの説明 ← 〓は2019年青森県、■〓は2018年青森県、▲〓▲は2019年全国



## XI 社会福祉施設等における感染性胃腸炎（疑い含む）の発生状況

「社会福祉施設等における感染症等発生時に係る報告について」（平成18年2月2日付け厚生労働省健康局長、医薬食品局長、雇用均等・児童家庭局長、社会・援護局長通知）に基づく、青森県内の社会福祉施設等における感染性胃腸炎（疑いを含む）の報告件数及び発症者数は次のとおりです。

2019年第35週

報告はありませんでした。

### 2019年報告件数及び発症者数

施設種別	月(週)	1月	2月	3月	4月	5月	6月	7月	8月	9月	計 (施設別)
		1-4週	5-8週	9-13週	14-17週	18-21週	22-26週	27-30週	31-34週	35週	
介護・老人福祉関係施設	件数	1	0	1	1	0	0	0	0	0	3
	発症者数	29	0	24	89	0	0	0	0	0	142
児童・婦人関係施設等	件数	4	2	1	3	2	0	0	1	0	13
	発症者数	69	47	17	53	14	0	0	8	0	208
障害関係施設	件数	0	1	0	1	0	0	0	0	0	2
	発症者数	0	48	0	18	0	0	0	0	0	66
その他施設	件数	0	0	0	0	0	0	0	0	0	0
	発症者数	0	0	0	0	0	0	0	0	0	0
計(月別)	件数	5	3	2	5	2	0	0	1	0	18
	発症者数	98	95	41	160	14	0	0	8	0	416