



## I 第51週の発生動向 (2019/12/16~12/22)

1. インフルエンザについては、上十三保健所管内、むつ保健所管内では**警報**が、東地方+青森市保健所管内、弘前保健所管内、三戸地方+八戸市保健所管内、五所川原保健所管内では**注意報**が継続しています。県全体の定点当たり報告数が過去5年間の同時期と比較してかなり多い状態です。
2. 水痘については、東地方+青森市保健所管内で**注意報**が**解除**されました。
3. 手足口病については、弘前保健所管内で**警報**が**解除**されました。五所川原保健所管内では**警報**が継続しています。県全体の定点当たり報告数が過去5年間の同時期と比較してかなり多い状態です。
4. 流行性角結膜炎については、県全体の定点当たり報告数が過去5年間の同時期と比較してかなり多い状態です。

## II 第51週五類定点把握対象疾患

※記載データは、速報値です。

青森県内の保健所管内、定点(医療機関)数、警報・注意報については青森県の感染症発生状況 TOP ページをご覧ください。

		東青 (東地方+青森市保健所)		中南 (弘前保健所)		三八 (三戸地方+八戸市保健所)		西北 (五所川原保健所)		上北 (上十三保健所)		下北 (むつ保健所)		青森県計		前週からの増減
		数	人/定点	数	人/定点	数	人/定点	数	人/定点	数	人/定点	数	人/定点	数	人/定点	
小児科 内科	インフルエンザ	259	19.92	168	11.20	193	12.87	88	12.57	382	42.44	374	62.33	1464	22.52	-105
小児科	RSウイルス感染症	2	0.25			9	0.90	20	4.00	3	0.50			34	0.81	-5
	咽頭結膜熱	3	0.38	1	0.11	3	0.30	2	0.40					9	0.21	-4
	A群溶血性連鎖球菌咽頭炎	14	1.75	8	0.89	8	0.80	15	3.00	12	2.00	3	0.75	60	1.43	-31
	感染性胃腸炎	84	10.50	17	1.89	43	4.30	27	5.40	23	3.83	11	2.75	205	4.88	9
	水痘	5	0.63					2	0.40	2	0.33			9	0.21	-13
	手足口病	8	1.00	12	1.33	1	0.10	48	9.60	9	1.50			78	1.86	-28
	伝染性紅斑	7	0.88			3	0.30			1	0.17	2	0.50	13	0.31	-7
	突発性発しん	3	0.38	2	0.22	4	0.40			1	0.17	2	0.50	12	0.29	-14
	ヘルパンギーナ	1	0.13									2	0.50	3	0.07	1
流行性耳下腺炎					1	0.10							1	0.02	-3	
眼科	急性出血性結膜炎															0
	流行性角結膜炎	1	0.50			7	3.50							8	0.73	4
基幹	感染性胃腸炎(ロウイルス)															0
	クラミジア肺炎															0
	細菌性髄膜炎															0
	マイコプラズマ肺炎											1	1.00	1	0.17	-8
	無菌性髄膜炎															0

は警報、 は注意報。「空欄」: 患者報告無し。

# 感染症の窓

## 年末年始の海外における感染症予防

### 海外で注意すべき感染症

主な感染源	食べ物・水	事故・ケガ	蚊	動物	人
注意すべき感染症	E型肝炎 A型肝炎※ 赤痢 腸チフス コレラ	破傷風※	マラリア※ デング熱 チクングニア熱 ジカウイルス感染症 黄熱※ ウエストナイル熱 日本脳炎	狂犬病※ 鳥インフルエンザ MERS	麻しん※ 風しん※ ポリオ※

※は予防接種が受けられる感染症(マラリアは予防薬)

年末年始には、連休を利用して海外へ渡航する方が多くなります。海外で感染症にかからないようにするために、感染症に関する正しい知識と予防の方法を身に付けましょう。

海外には、我が国に存在しない感染症や我が国よりも高頻度で発生している感染症が報告されています。出発前に渡航先の感染症の流行状況などに関する情報を入手することが重要です。[厚生労働省](#)や[検疫所](#)、[外務省](#)のホームページで最新の情報や注意事項を確認してください。

また、予防接種が受けられる感染症については、渡航前に余裕をもって医師に相談するなど、適切な感染予防を心がけましょう。

感染症には、潜伏期間(感染してから発症するまでの期間)が数日から1週間以上と長いものがあり、渡航中あるいは帰国直後に症状がなくても、しばらくしてから具合が悪くなる場合があります。その際は、早急に医療機関を受診し、渡航先、滞在期間、渡航先での飲食状況や職歴、活動内容、動物との接触の有無、ワクチン接種歴などを、主治医に必ず伝えてください。

○詳しい情報はこちらをご覧ください

☞ [海外へ渡航される皆様へ!](#) (厚生労働省)

海外へ渡航される皆さまへ 厚生労働省



### Ⅲ 全数把握対象疾患

- ・結核（二類全数把握対象疾患）：青森市1人、弘前2人、八戸市1人、上十三1人（2019年計：211人）
- ・梅毒（五類全数把握対象疾患）：青森市1人（2019年計：30人）
- ・百日咳（五類全数把握対象疾患）：八戸市1人（2019年計：55人）

### Ⅳ 病原体検出情報

報告はありませんでした。

### Ⅴ 県内インフルエンザ情報（2019年第44週～2019年第51週）

- ・第51週の患者報告数は1464人で、このうち迅速診断キットによる型別が報告されているのは1400人【A型：1394人、B型：6人】でした。

保健所管内別報告数（人）

保健所名	週	44	45	46	47	48	49	50	51
東地方+青森市			7	35	171	315	306	307	259
弘前		9	6	7	46	122	178	166	168
三戸地方+八戸市		90	137	129	263	294	368	273	193
五所川原			2		1	22	94	136	88
上十三		4	9	20	31	95	180	328	382
むつ					13	158	296	359	374
合計		103	161	191	525	1006	1422	1569	1464

A型（迅速診断キットによる型別）（人）

保健所名	週	44	45	46	47	48	49	50	51
東地方+青森市			7	35	171	309	305	304	252
弘前		7	6	7	46	122	178	164	168
三戸地方+八戸市		90	128	119	250	283	351	260	186
五所川原			2		1	22	93	135	88
上十三		4	9	18	30	94	175	310	350
むつ					13	156	289	352	350
合計		101	152	179	511	986	1391	1525	1394

B型（迅速診断キットによる型別）（人）

保健所名	週	44	45	46	47	48	49	50	51
東地方+青森市									5
弘前		2						2	
三戸地方+八戸市							1		
五所川原									
上十三							3		1
むつ									
合計		2	0	0	0	0	4	2	6

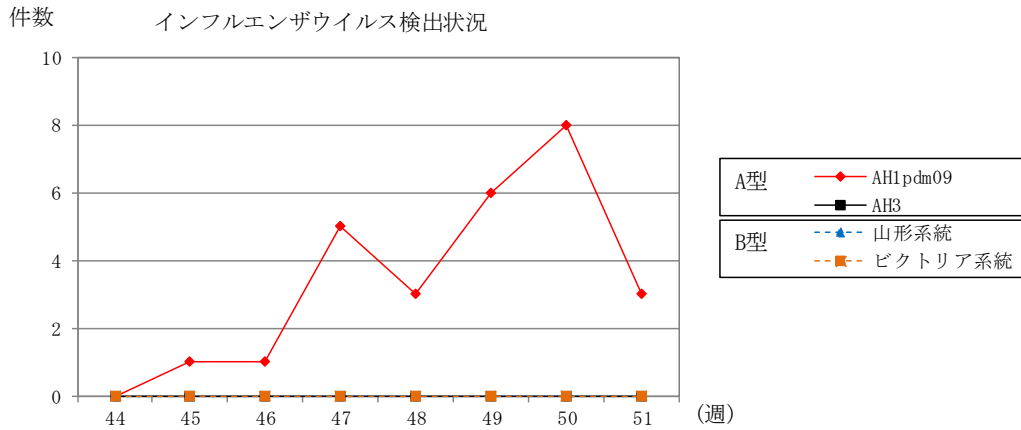
年齢区分別（人）

年齢区分	週	44	45	46	47	48	49	50	51
～5ヶ月					3	2	4	7	12
～11ヶ月		1		4	3	9	20	27	18
1歳		3	5	10	25	31	36	51	53
2歳		1	2	5	6	27	29	41	56
3歳		7	9	8	15	40	65	68	62
4歳		5	11	17	29	51	74	80	85
5歳		8	11	18	43	59	105	83	95
6歳		8	12	15	38	70	99	123	90
7歳		16	10	20	59	86	100	108	63
8歳		13	17	11	71	76	112	95	79
9歳		5	15	13	41	98	94	66	57
10～14歳		23	32	29	112	241	337	318	220
15～19歳			3	6	9	35	35	55	83
20～29歳		2	6	6	7	17	32	36	63
30～39歳		2	9	10	18	50	75	101	106
40～49歳		4	13	6	20	62	86	135	117
50～59歳		1	2	5	7	22	49	67	70
60～69歳		2	2	1	8	17	42	54	55
70～79歳		1		2	7	6	20	31	50
80歳以上		1	2	5	4	7	8	23	30

VI 県内インフルエンザウイルス検出状況（県が指定した医療機関（指定提出機関）の提出検体の検出数）

インフルエンザウイルス		2019								直近5週間 合計	2019/2020 シーズン 合計
		44週	45週	46週	47週	48週	49週	50週	51週		
提出検体数		0	1	1	5	3	8	9	3	28	32
A型	AH1pdm09		1	1	5	3	6	8	3	25	28
	AH3									0	0
B型	山形系統									0	0
	ビクトリア系統									0	0
合計		0	1	1	5	3	6	8	3	25	28

注) 2019/2020シーズンは2019年第36週（9/2～9/8）～2020年第35週（8/24～8/30）



VII 保健所管内別全数把握対象疾患発生状況（2019年第48週～第51週）

週	東青 (東地方保健所+ 青森市保健所)	中南 (弘前保健所)	三八 (三戸地方保健所+ 八戸市保健所)	西北 (五所川原保健所)	上北 (上十三保健所)	下北 (むつ保健所)
48			百日咳4人			劇症型溶血性レン サ球菌感染症1人
49	侵襲性肺炎球菌感 染症1人	侵襲性インフルエン ザ菌感染症1人	百日咳1人		侵襲性肺炎球菌感 染症1人	
50	カルバペネム耐性 腸内細菌科細菌感 染症1人 急性脳炎1人	カルバペネム耐性 腸内細菌科細菌感 染症1人				水痘(入院例)1人
51	梅毒1人		百日咳1人			

・第50週に青森市保健所管内で急性脳炎1人、弘前保健所管内でカルバペネム耐性腸内細菌科細菌感染症1人の届出がありましたので、追加しました。

VIII 結核(二類全数把握対象疾患)（2019年第48週～第51週） (人)

週	東青 (東地方保健所+ 青森市保健所)	中南 (弘前保健所)	三八 (三戸地方保健所+ 八戸市保健所)	西北 (五所川原保健所)	上北 (上十三保健所)	下北 (むつ保健所)
48	1	1		1		
49	1	1	1		1	
50	1	2				
51	1	2	1		1	

**Ⅷ 全数把握対象疾患発生状況（全国-青森県）**（注：発生状況は速報値であり、国内で届出のあった疾患のみを掲載しています）

**全国**（2019年第1週～第50週までの累計）

分類	二類	三類	三類	三類	三類	三類	四類	四類	四類	四類
疾病名	結核	コレラ	細菌性赤痢	腸管出血性大腸菌感染症	腸チフス	パラチフス	E型肝炎	A型肝炎	エキノкокクス症	オウム病
累積報告数	20291	5	132	3683	35	19	470	418	22	13

分類	四類	四類	四類	四類	四類	四類	四類	四類	四類	四類
疾病名	回帰熱	Q熱	コクシジオイデス症	ジカウイルス感染症	重症熱性血小板減少症候群	チクングニア熱	つつが虫病	デング熱	日本紅斑熱	日本脳炎
累積報告数	7	2	2	3	101	46	321	451	314	8

分類	四類	四類	四類	四類	四類	四類	四類	四類	五類	五類
疾病名	Bウイルス病	ブルセラ症	ポツリヌス症	マラリア	ライム病	類鼻疽	レジオネラ症	レプトスピラ症	アメーバ赤痢	ウイルス性肝炎
累積報告数	1	2	3	54	17	2	2257	31	804	317

分類	五類	五類	五類	五類	五類	五類	五類	五類	五類	五類
疾病名	カルバペネム耐性腸内細菌科細菌感染症	急性弛緩性麻痺	急性脳炎	クリプトスポリジウム症	クロイツフェルト・ヤコブ病	劇症型溶血性レンサ球菌感染症	後天性免疫不全症候群	ジアルジア症	侵襲性インフルエンザ菌感染症	侵襲性髄膜炎菌感染症
累積報告数	2186	77	858	19	183	887	1155	49	509	46

分類	五類	五類	五類	五類	五類	五類	五類	五類	五類	五類
疾病名	侵襲性肺炎球菌感染症	水痘（入院例）	先天性風しん症候群	梅毒	播種性クリプトコックス症	破傷風	バンコマイシン耐性腸球菌感染症	百日咳	風しん	麻しん
累積報告数	3113	466	4	6329	148	118	74	16335	2288	742

分類	五類
疾病名	薬剤耐性アシネトバクター感染症
累積報告数	25

**青森県**（2019年第1週～第51週までの累計）

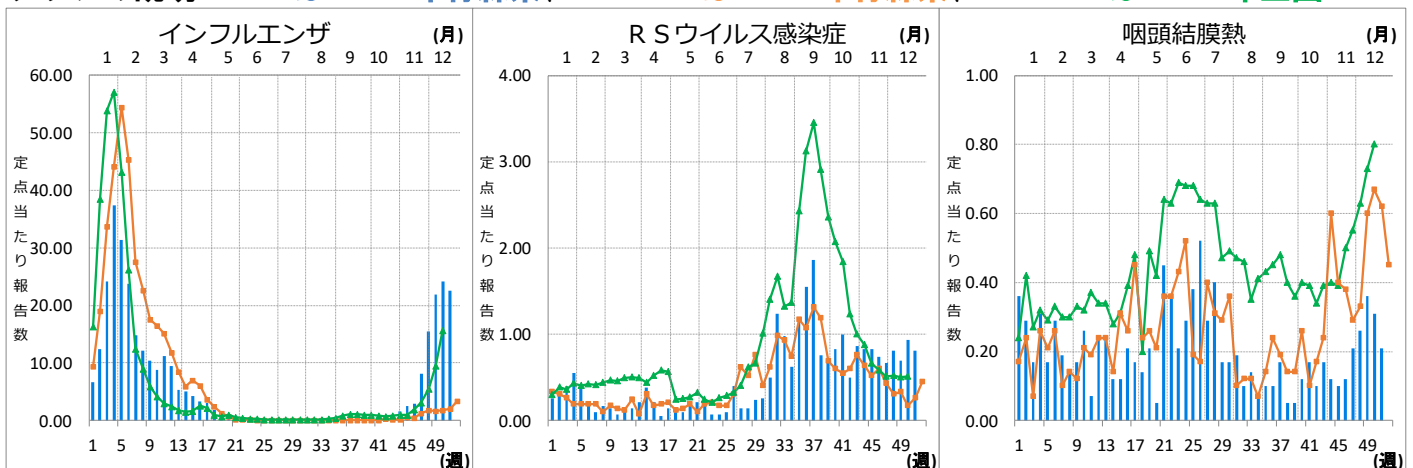
分類	二類	三類	三類	四類	四類	四類	四類	四類	五類	五類
疾病名	結核	細菌性赤痢	腸管出血性大腸菌感染症	E型肝炎	A型肝炎	コクシジオイデス症	つつが虫病	レジオネラ症	アメーバ赤痢	ウイルス性肝炎
累積報告数	211	1	22	1	1	1	8	11	7	1

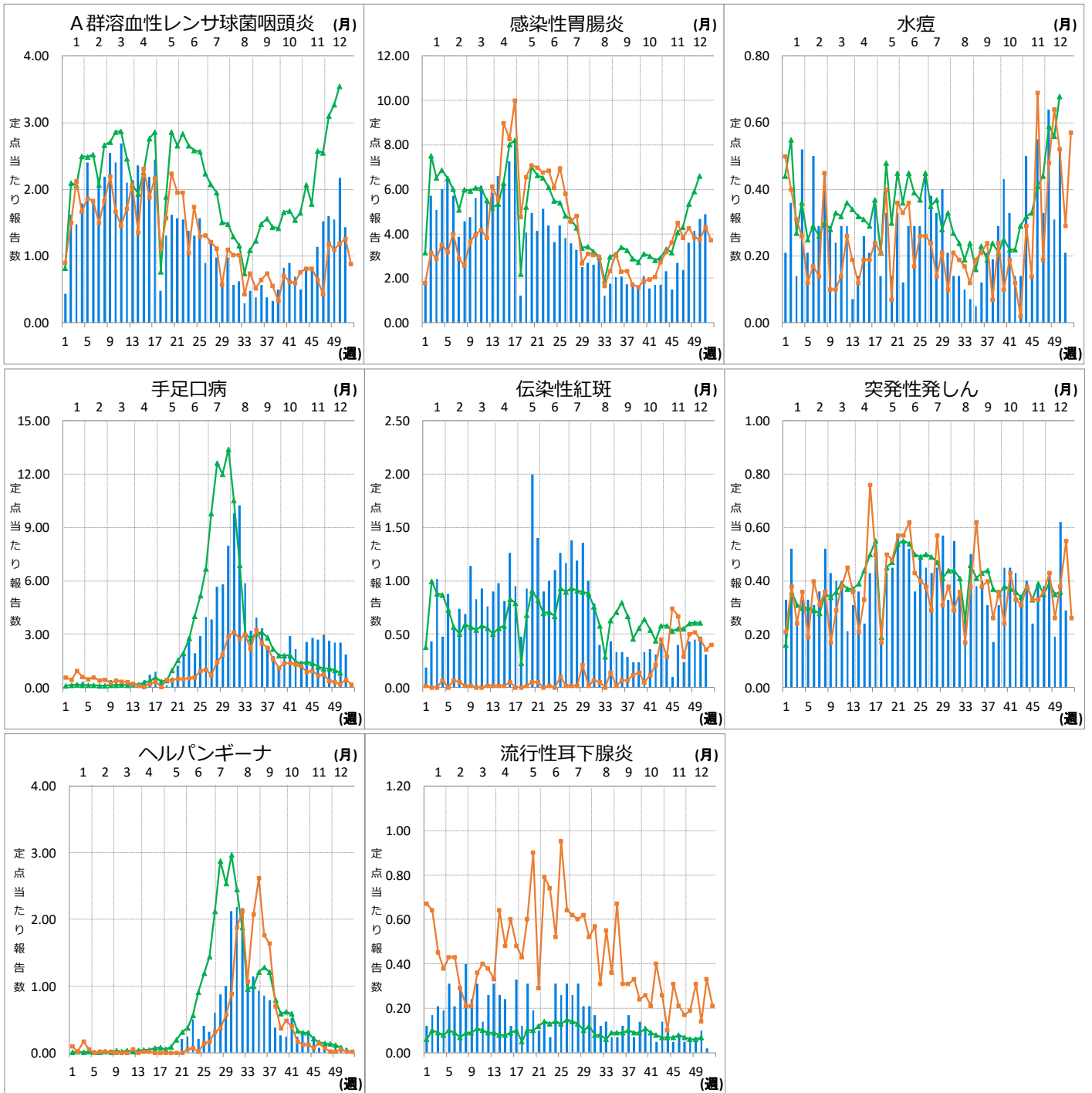
分類	五類	五類	五類	五類	五類	五類	五類	五類	五類	五類
疾病名	カルバペネム耐性腸内細菌科細菌感染症	急性脳炎	クリプトスポリジウム症	クロイツフェルト・ヤコブ病	劇症型溶血性レンサ球菌感染症	後天性免疫不全症候群	侵襲性インフルエンザ菌感染症	侵襲性肺炎球菌感染症	水痘（入院例）	梅毒
累積報告数	41	3	2	2	10	3	3	16	2	30

分類	五類	五類	五類	五類
疾病名	破傷風	バンコマイシン耐性腸球菌感染症	百日咳	風しん
累積報告数	2	5	55	1

**Ⅹ インフルエンザ・小児科定点把握対象疾患週別推移（2019年第51週、ただし全国は前週）**

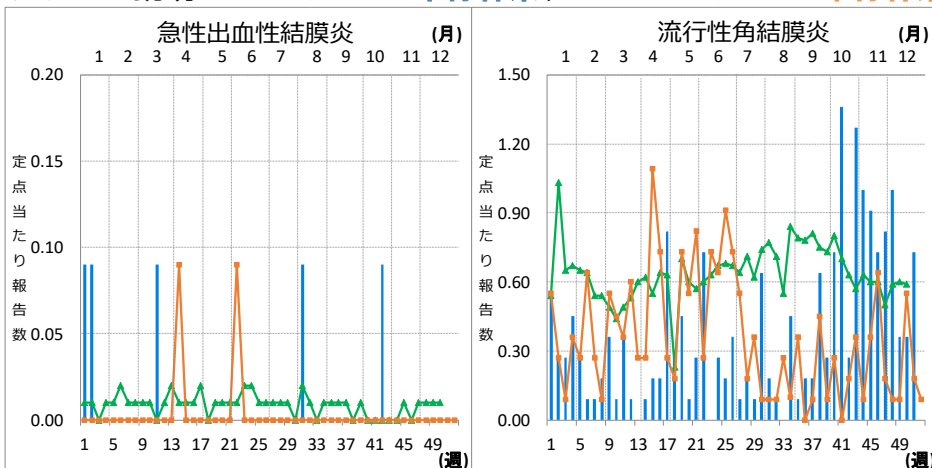
**グラフの説明** —は2019年青森県、■—■は2018年青森県、▲—▲は2019年全国





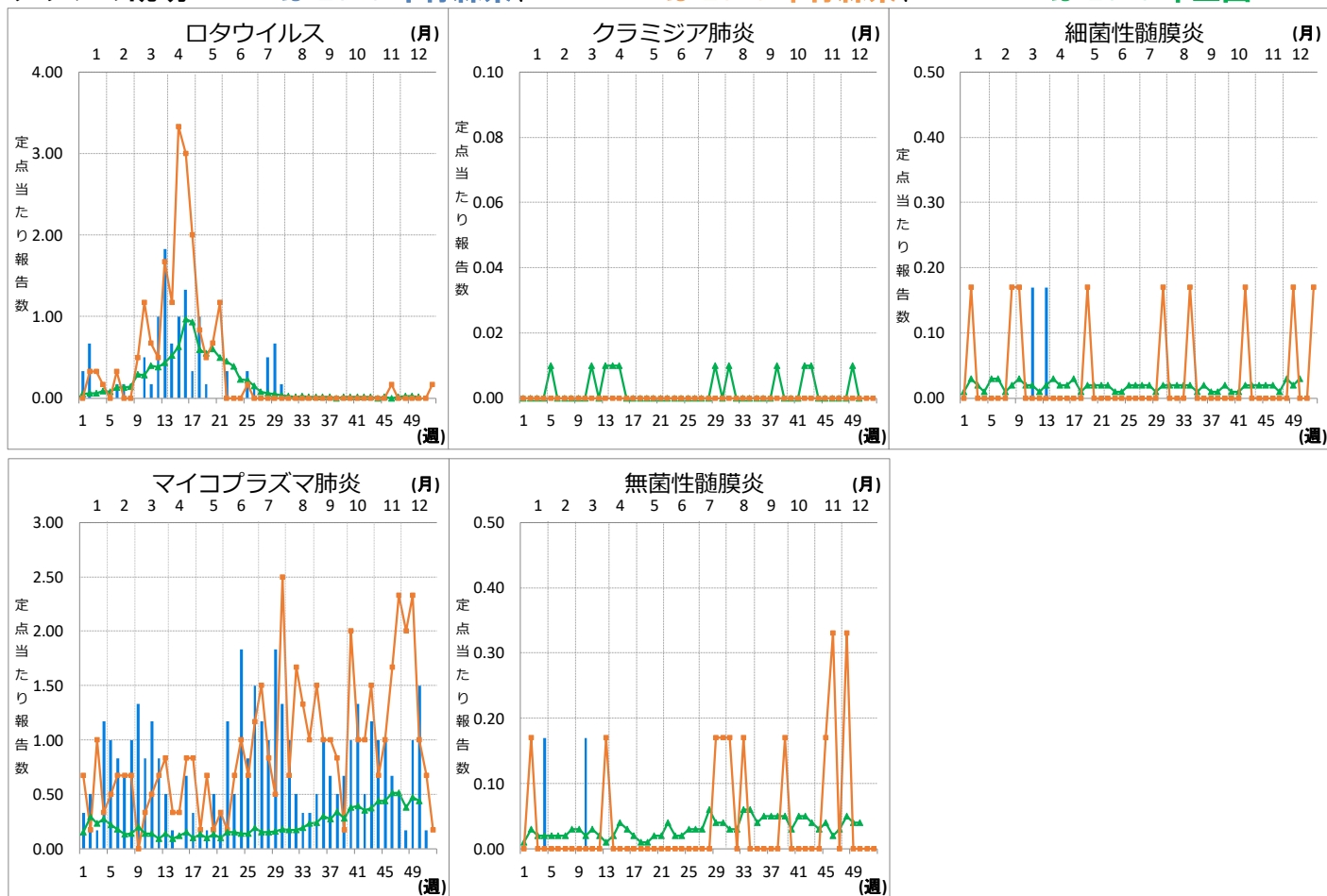
**XI 眼科定点把握対象疾患週別推移 (2019年第51週、ただし全国は前週)**

**グラフの説明** —は2019年青森県、■—■は2018年青森県、▲—▲は2019年全国



**XII 基幹定点把握対象疾患週別推移（2019年第51週、ただし全国は前週）**

**グラフの説明** ← **—**は2019年青森県、**■—■**は2018年青森県、**▲—▲**は2019年全国



**XIII 社会福祉施設等における感染性胃腸炎（疑い含む）の発生状況**

「社会福祉施設等における感染症等発生時に係る報告について」（平成18年2月2日付け厚生労働省健康局長、医薬食品局長、雇用均等・児童家庭局長、社会・援護局長通知）に基づく、青森県内の社会福祉施設等における感染性胃腸炎（疑いを含む）の報告件数及び発症者数は次のとおりです。

2019年第51週

報告はありませんでした。

2019年報告件数及び発症者数

施設種別	月(週)	12月												計 (施設別)			
		1-4週	5-8週	9-13週	14-17週	18-21週	22-26週	27-30週	31-34週	35-39週	40-43週	44-47週	48週		49週	50週	51週
介護・老人福祉関係施設	件数	1	0	1	1	0	0	0	0	1	0	0	0	0	0	0	4
	発症者数	29	0	24	89	0	0	0	0	13	0	0	0	0	0	0	155
児童・婦人関係施設等	件数	4	2	1	3	2	0	0	1	0	0	0	1	0	0	14	
	発症者数	69	47	17	53	14	0	0	8	0	0	0	25	0	0	233	
障害関係施設	件数	0	1	0	1	0	0	0	0	0	0	0	0	0	0	2	
	発症者数	0	48	0	18	0	0	0	0	0	0	0	0	0	0	66	
その他施設	件数	0	0	0	0	0	0	0	0	0	0	0	0	0	0	0	
	発症者数	0	0	0	0	0	0	0	0	0	0	0	0	0	0	0	
計(月別)	件数	5	3	2	5	2	0	0	1	1	0	0	1	0	0	20	
	発症者数	98	95	41	160	14	0	0	8	13	0	0	25	0	0	454	