



## I 第42週の発生動向 (2020/10/12~10/18)

1. 警報・注意報は発令されていません。

## II 第42週五類定点把握対象疾患

※記載データは、速報値です。

青森県内の保健所管内、定点(医療機関)数、警報・注意報については青森県の感染症発生状況 TOP ページをご覧ください。

		東青 (東地方+青森市保健所)		中南 (弘前保健所)		三八 (三戸地方+八戸市保健所)		西北 (五所川原保健所)		上北 (上十三保健所)		下北 (むつ保健所)		青森県計		前週からの増減 数
		数	人/定点	数	人/定点	数	人/定点	数	人/定点	数	人/定点	数	人/定点	数	人/定点	
小児科 内科	インフルエンザ															0
小児科	RSウイルス感染症															0
	咽頭結膜熱	2	0.25	2	0.22									4	0.10	1
	A群溶血性レンサ球菌咽頭炎			7	0.78	3	0.30	3	0.60	1	0.17	3	0.75	17	0.40	9
	感染性胃腸炎	8	1.00	4	0.44	15	1.50	2	0.40	3	0.50	6	1.50	38	0.90	-15
	水痘			1	0.11	1	0.10			1	0.17	1	0.25	4	0.10	2
	手足口病															0
	伝染性紅斑							1	0.20					1	0.02	1
	突発性発しん	3	0.38	5	0.56	7	0.70			1	0.17			16	0.38	3
	ヘルパンギーナ											3	0.75	3	0.07	1
流行性耳下腺炎	1	0.13											1	0.02	0	
眼科	急性出血性結膜炎															0
	流行性角結膜炎															0
基幹	感染性胃腸炎(ロタウイルス)															0
	クラミジア肺炎															0
	細菌性髄膜炎															0
	マイコプラズマ肺炎											3	3.00	3	0.50	1
	無菌性髄膜炎															0

は警報、は注意報。「空欄」: 患者報告無し。

## 感染症の窓



インフルエンザは「インフルエンザウイルス」に感染することにより発症します。38℃以上の発熱、頭痛や関節・筋肉痛などの全身症状が特徴です。通常は1週間前後で軽快しますが、小児ではまれに急性脳症を発症し、また、高齢者や種々の慢性疾患を持つ方では肺炎を伴うなど重症化することがあります。

重症化対策として、流行前のインフルエンザワクチン接種が有効ですので、早めの接種を検討されるようお願いいたします。接種時期の目安は、右の表のとおりとなっています。

○詳しい情報はこちらをご覧ください

☞ [インフルエンザ \(総合ページ\)](#)  
(厚生労働省 HP)



インフルエンザ 厚生労働省 🔍

## インフルエンザ (五類感染症 定点把握) 第2回

### 季節性インフルエンザワクチン 接種時期ご協力をお願い

⚠ 今年度は過去5年で最大量(最大約6300万人分)のワクチンを供給予定ですが、より必要とされている方に確実に届くように、ご協力をお願いします。

10月1日~

接種希望の方はお早めに

**65歳以上の方 (定期接種対象者) ※**

※65歳以上の方のほか、60歳から65歳未満の慢性高度心・腎・呼吸器機能不全者等  
※定期接種の開始日は、お住まいの市町村で異なりますのでご確認ください。

上記以外の方は

**10月26日まで接種をお待ちください**

65歳以上の方の接種ができるよう  
ご協力をお願いいたします

10月26日~

接種希望の方はお早めに

**医療従事者  
基礎疾患を有する方  
妊婦  
生後6ヶ月~小学校2年生**

上記以外の方も接種できます

### Ⅲ 全数把握対象疾患

- ・結核（二類感染症）：弘前2人、五所川原1人、上十三1人（2020年計：161人）
- ・腸管出血性大腸菌感染症（三類感染症）：八戸市1人（2020年計：29人）
- ・カルバペネム耐性腸内細菌科細菌感染症（五類感染症）：青森市2人（2020年計：42人）

### Ⅳ 病原体検出情報

報告はありませんでした。

### Ⅴ 保健所管内別全数把握対象疾患発生状況（2020年第39週～第42週）

週	東青 (東地方保健所+ 青森市保健所)	中南 (弘前保健所)	三八 (三戸地方保健所+ 八戸市保健所)	西北 (五所川原保健所)	上北 (上十三保健所)	下北 (むつ保健所)
39	カルバペネム耐性腸内細菌科細菌感染症1人				レジオネラ症1人	
40	カルバペネム耐性腸内細菌科細菌感染症1人 破傷風1人	侵襲性インフルエンザ菌感染症1人	腸管出血性大腸菌感染症1人			カルバペネム耐性腸内細菌科細菌感染症2人
41	レジオネラ症1人 カルバペネム耐性腸内細菌科細菌感染症1人 侵襲性肺炎球菌感染症1人		腸管出血性大腸菌感染症2人 播種性クリプトコックス症1人			カルバペネム耐性腸内細菌科細菌感染症1人
42	カルバペネム耐性腸内細菌科細菌感染症2人		腸管出血性大腸菌感染症1人			

- ・第41週に青森市保健所管内で侵襲性肺炎球菌感染症1人の届出がありましたので、追加しました。
- ・第41週に八戸市保健所管内で播種性クリプトコックス症1人の届出がありましたので、追加しました。

### Ⅵ 結核(二類感染症)（2020年第39週～第42週） (人)

週	東青 (東地方保健所+ 青森市保健所)	中南 (弘前保健所)	三八 (三戸地方保健所+ 八戸市保健所)	西北 (五所川原保健所)	上北 (上十三保健所)	下北 (むつ保健所)
39	2		2			
40			1		1	
41		2			1	1
42		2		1	1	

Ⅶ 全数把握対象疾患発生状況（全国-青森県）（注：発生状況は速報値であり、国内で届出のあった疾患のみを掲載しています）

全国（2020年第1週～第41週までの累計）

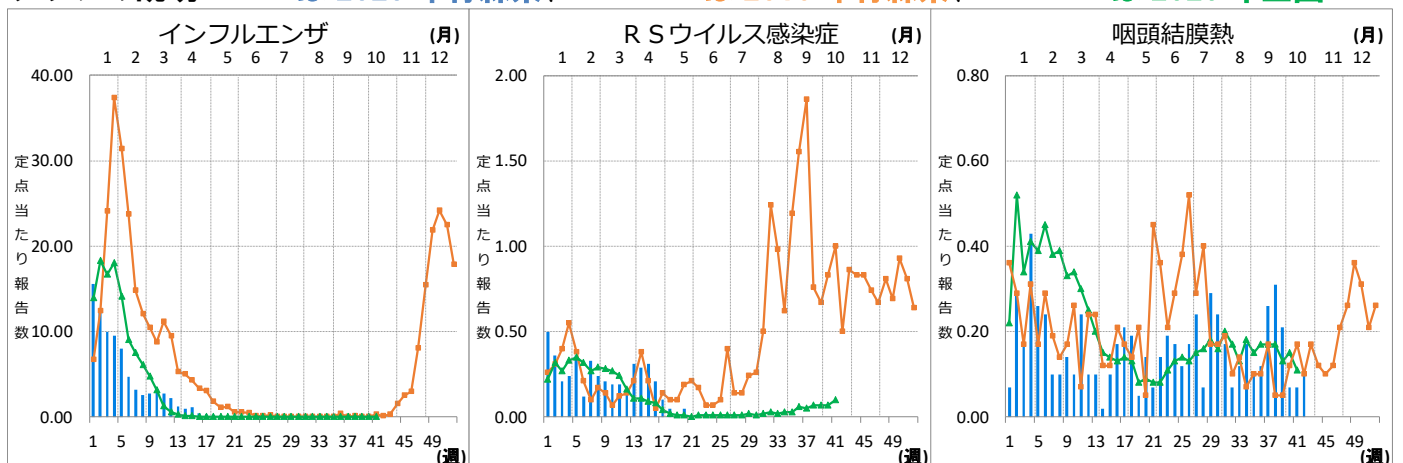
分類	二類	三類	三類	三類	三類	三類	四類	四類	四類	四類
疾病名	結核	コレラ	細菌性赤痢	腸管出血性大腸菌感染症	腸チフス	パラチフス	E型肝炎	A型肝炎	エキノコックス症	オウム病
累積報告数	13330	1	59	2418	21	7	344	103	14	5
分類	四類	四類	四類	四類	四類	四類	四類	四類	四類	四類
疾病名	回帰熱	狂犬病	コクシジオイデス症	ジカウイルス感染症	重症熱性血小板減少症候群	チクングニア熱	つつが虫病	デング熱	日本紅斑熱	日本脳炎
累積報告数	13	1	4	1	62	3	116	42	312	4
分類	四類	四類	四類	四類	四類	四類	五類	五類	五類	五類
疾病名	ブルセラ症	ポツリヌス症	マラリア	ライム病	レジオネラ症	レプトスピラ症	アメーバ赤痢	ウイルス性肝炎	カルバペネム耐性腸内細菌科細菌感染症	急性弛緩性麻痺
累積報告数	2	4	19	24	1609	6	474	194	1406	27
分類	五類	五類	五類	五類	五類	五類	五類	五類	五類	五類
疾病名	急性脳炎	クリプトスポリジウム症	クロイツフェルト・ヤコブ病	劇症型溶血性レンサ球菌感染症	後天性免疫不全症候群	ジアルジア症	侵襲性インフルエンザ菌感染症	侵襲性髄膜炎菌感染症	侵襲性肺炎球菌感染症	水痘（入院例）
累積報告数	410	6	114	602	817	21	213	13	1247	273
分類	五類	五類	五類	五類	五類	五類	五類	五類	五類	五類
疾病名	先天性風しん症候群	梅毒	播種性クリプトコックス症	破傷風	バンコマイシン耐性腸球菌感染症	百日咳	風しん	麻しん	薬剤耐性アシネトバクター感染症	
累積報告数	1	4412	110	87	103	2764	92	12	9	

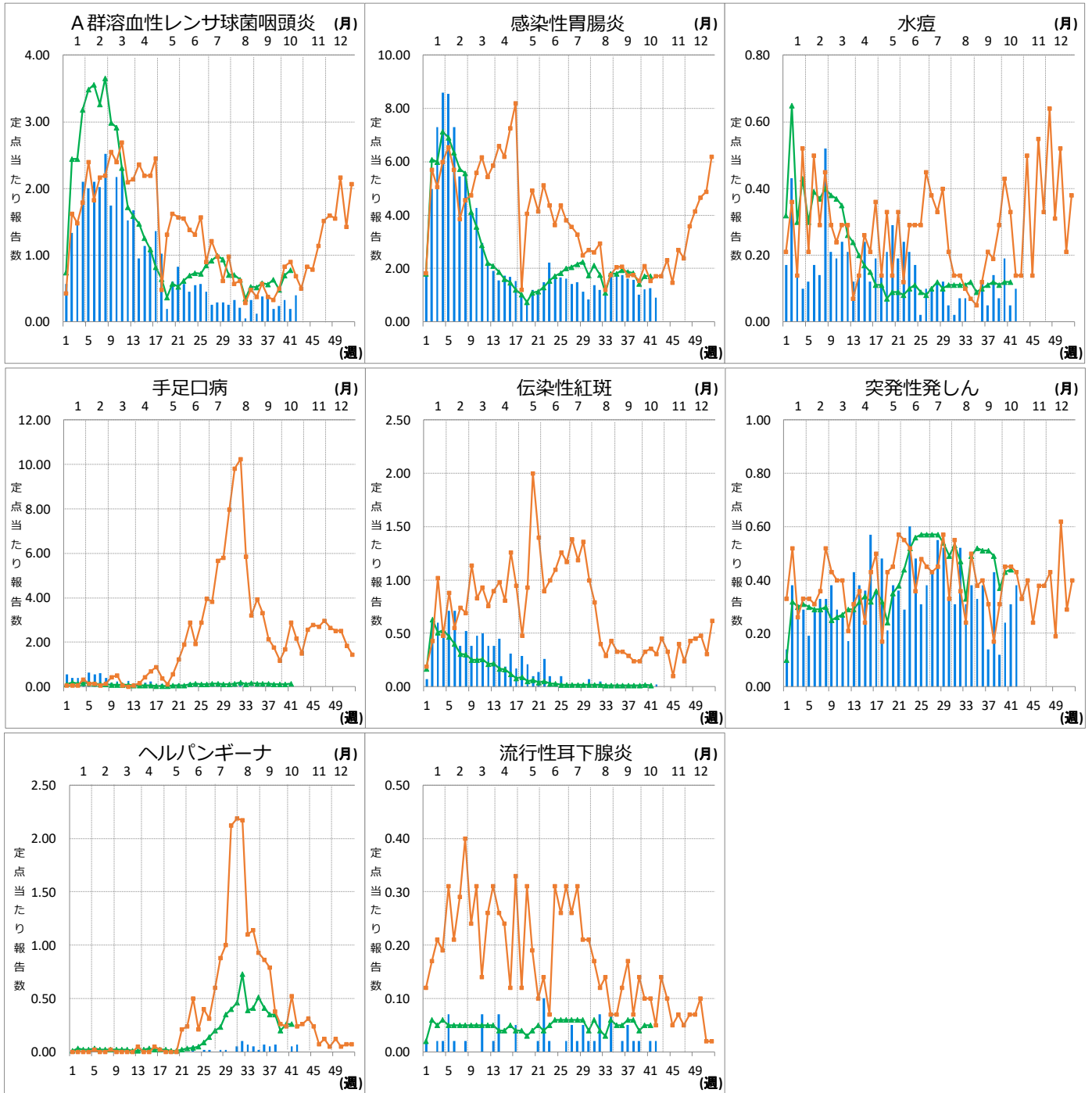
青森県（2020年第1週～第42週までの累計）

分類	二類	三類	三類	四類	四類	四類	四類	五類	五類	五類
疾病名	結核	細菌性赤痢	腸管出血性大腸菌感染症	E型肝炎	A型肝炎	つつが虫病	レジオネラ症	アメーバ赤痢	カルバペネム耐性腸内細菌科細菌感染症	急性弛緩性麻痺
累積報告数	161	3	29	1	1	17	16	1	42	1
分類	五類	五類	五類	五類	五類	五類	五類	五類	五類	五類
疾病名	急性脳炎	クロイツフェルト・ヤコブ病	劇症型溶血性レンサ球菌感染症	後天性免疫不全症候群	侵襲性インフルエンザ菌感染症	侵襲性肺炎球菌感染症	水痘（入院例）	梅毒	播種性クリプトコックス症	破傷風
累積報告数	4	1	3	3	3	9	2	10	1	1
分類	五類	五類								
疾病名	バンコマイシン耐性腸球菌感染症	百日咳								
累積報告数	1	15								

Ⅷ インフルエンザ・小児科定点把握対象疾患週別推移（2020年第42週、ただし全国は前週）

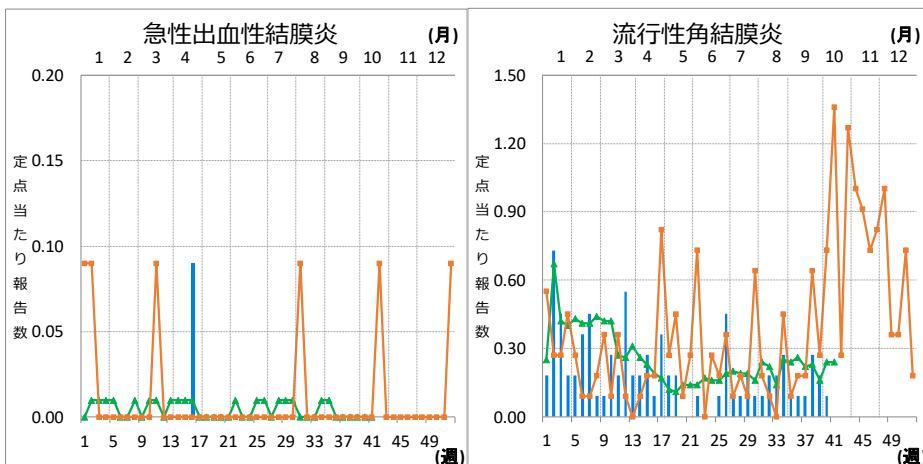
グラフの説明 ← は2020年青森県、■は2019年青森県、▲は2020年全国





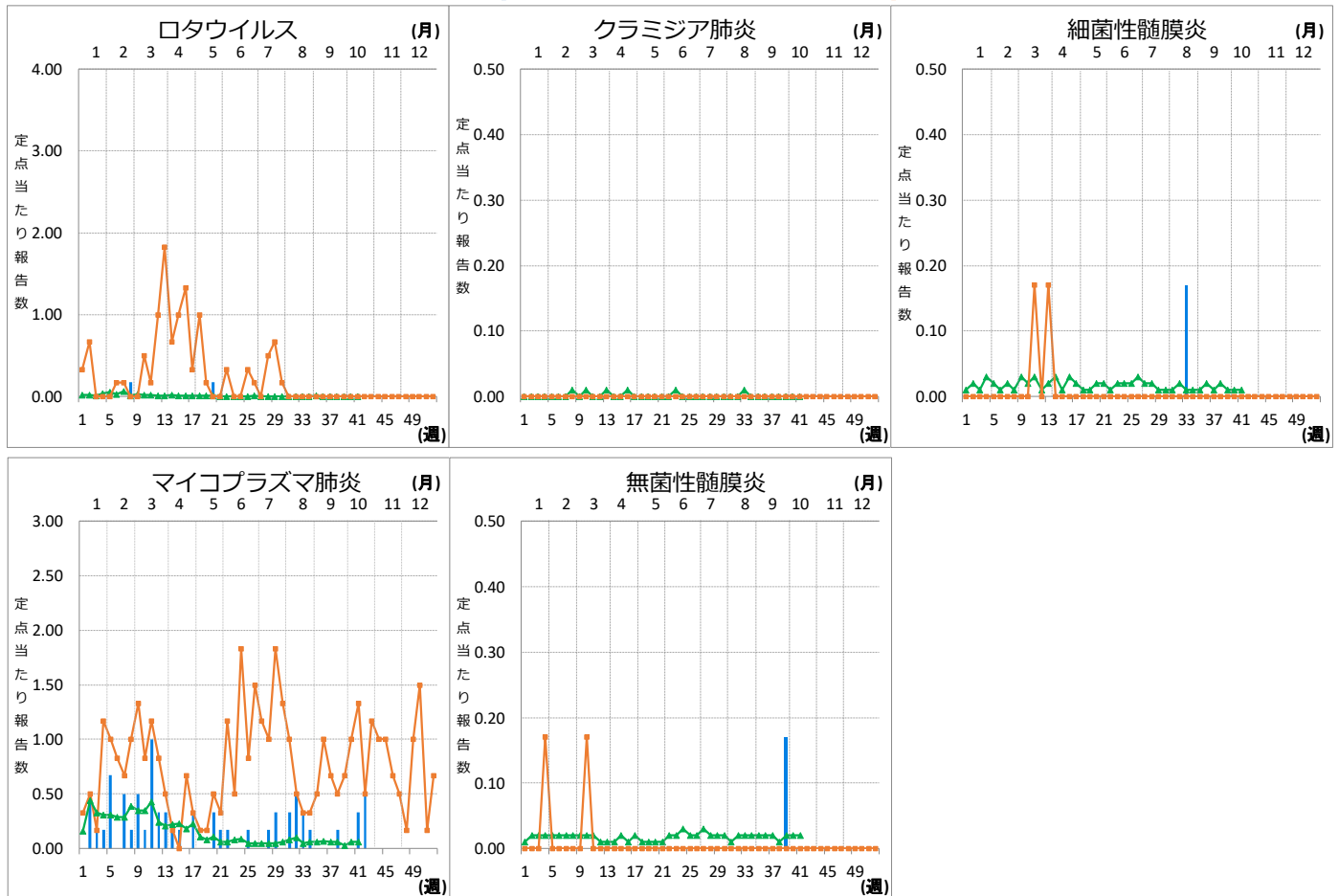
**Ⅹ 眼科定点把握対象疾患週別推移 (2020年第42週、ただし全国は前週)**

**グラフの説明** —は2020年青森県、■—■は2019年青森県、▲—▲は2020年全国



## X 基幹定点把握対象疾患週別推移（2020年第42週、ただし全国は前週）

グラフの説明 は2020年青森県、 は2019年青森県、 は2020年全国



## XI 社会福祉施設等における感染性胃腸炎（疑い含む）の発生状況

「社会福祉施設等における感染症等発生時に係る報告について」（平成18年2月22日付け厚生労働省健康局長、医薬食品局長、雇用均等・児童家庭局長、社会・援護局長通知）に基づく、青森県内の社会福祉施設等における感染性胃腸炎（疑いを含む）の報告件数及び発症者数は次のとおりです。

2020年第42週

報告はありませんでした。

2020年報告件数及び発症者数

施設種別	月(週)	1月	2月	3月	4月	5月	6月	7月	8月	9月	10月		計 (施設別)
		1-4週	5-8週	9-13週	14-17週	18-22週	23-26週	27-30週	31-35週	36-39週	40週	41週	
介護・老人福祉関係施設	件数	2	2	1	1	0	0	0	0	0	0	0	6
	発症者数	40	22	17	22	0	0	0	0	0	0	0	101
児童・婦人関係施設等	件数	3	5	1	1	1	1	0	0	0	0	1	13
	発症者数	61	95	17	12	19	14	0	0	0	0	16	234
障害関係施設	件数	1	0	1	0	0	0	0	0	0	0	0	2
	発症者数	20	0	27	0	0	0	0	0	0	0	0	47
その他施設	件数	0	0	0	0	0	0	0	0	0	0	0	0
	発症者数	0	0	0	0	0	0	0	0	0	0	0	0
計(月別)	件数	6	7	3	2	1	1	0	0	0	0	1	21
	発症者数	121	117	61	34	19	14	0	0	0	0	16	382