



I 第53週の発生動向 (2020/12/28~2021/1/3)

1. 水痘については、東地方+青森市保健所管内で注意報が解除されました。

II 第53週五類定点把握対象疾患

※記載データは、速報値です。

青森県内の保健所管内、定点(医療機関)数、警報・注意報については青森県の感染症発生状況 TOP ページをご覧ください。

		東青 (東地方+青森市保健所)		中南 (弘前保健所)		三八 (三戸地方+八戸市保健所)		西北 (五所川原保健所)		上北 (上十三保健所)		下北 (むつ保健所)		青森県計		前週からの増減 数
		数	人/定点	数	人/定点	数	人/定点	数	人/定点	数	人/定点	数	人/定点	数	人/定点	
小児科 内科	インフルエンザ															-3
小児科	RSウイルス感染症															0
	咽頭結膜熱	3	0.38	1	0.11	3	0.30			1	0.17			8	0.19	-2
	A群溶血性連鎖球菌咽頭炎	1	0.13			6	0.60			2	0.33			9	0.21	-23
	感染性胃腸炎	10	1.25	6	0.67	7	0.70	8	1.60	3	0.50	4	1.00	38	0.90	-55
	水痘	1	0.13	1	0.11	3	0.30							5	0.12	-8
	手足口病															0
	伝染性紅斑															0
	突発性発しん			1	0.11	3	0.30	2	0.40	1	0.17	2	0.50	9	0.21	-3
	ヘルパンギーナ							1	0.20					1	0.02	0
流行性耳下腺炎															-1	
眼科	急性出血性結膜炎															0
	流行性角結膜炎			1	0.33									1	0.09	-2
基幹	感染性胃腸炎(ロタウイルス)															0
	クラミジア肺炎															0
	細菌性髄膜炎															0
	マイコプラズマ肺炎															-1
	無菌性髄膜炎															0

は警報、は注意報。「空欄」:患者報告無し。

感染症の窓



寒冷な場面における
新型コロナ感染防止等のポイント

1. 基本的な感染防止対策の実施

- マスクを着用
(ウイルスを移さない)
- 人と人の距離を確保
(1mを目安に)
- 「5つの場面」「感染リスクを下げながら会食を楽しむ工夫」を参考に
- 3密を避ける、大声を出さない

『5つの場面』

- 場面1: 飲酒を伴う懇親会
- 場面2: 大人数や長時間におよぶ飲食
- 場面3: マスクなしでの会話
- 場面4: 狭い空間での共同生活
- 場面5: 居場所の切り替わり

2. 寒い環境でも換気の実施

- 機械換気による常時換気を
(強制的に換気を行うもので2003年7月以降は住宅にも設置。)
- 機械換気が設置されていない場合は、室温が下がらない範囲で
常時窓開け(窓を少し開け、室温は18℃以上を目安！)
また、連続した部屋等を用いた2段階の換気やHEPAフィルター付きの空気清浄機の使用も考えられる
(例: 使用していない部屋の窓を大きく開ける)
- 飲食店等で可能な場合は、CO2センサーを設置し、二酸化炭素濃度をモニターし、適切な換気により
1000ppm以下(*)を維持
*機械換気の場合。窓開け換気の場合は目安。



3. 適度な保湿(湿度40%以上を目安)

- 換気しながら加湿を
(加湿器使用や洗濯物の室内干し)
- こまめな拭き掃除を

(出典:内閣官房新型コロナウイルス感染症対策推進室 HP)

○詳しい情報はこちらをご覧ください

⇒[新型コロナウイルスに関する Q&A \(一般の方向け\)](#)

「冬場の換気について、一般家庭ではどのような工夫をしたらよいでしょうか。」(厚生労働省 HP)



Ⅲ 全数把握対象疾患

報告はありませんでした。

Ⅳ 病原体検出情報

報告はありませんでした。

Ⅴ 保健所管内別全数把握対象疾患発生状況 (2020年第50週～第53週)

週	東青 (東地方保健所+ 青森市保健所)	中南 (弘前保健所)	三八 (三戸地方保健所+ 八戸市保健所)	西北 (五所川原保健所)	上北 (上十三保健所)	下北 (むつ保健所)
50	カルバペネム耐性 腸内細菌科細菌感 染症1人					
51	カルバペネム耐性 腸内細菌科細菌感 染症2人		レジオネラ症1人			
52		梅毒1人				
53						

Ⅵ 結核(二類感染症) (2020年第50週～第53週) (人)

週	東青 (東地方保健所+ 青森市保健所)	中南 (弘前保健所)	三八 (三戸地方保健所+ 八戸市保健所)	西北 (五所川原保健所)	上北 (上十三保健所)	下北 (むつ保健所)
50			2			
51		1				1
52	1	2		2		
53						

Ⅶ 全数把握対象疾患発生状況（全国-青森県）（注：発生状況は速報値であり、国内で届出のあった疾患のみを掲載しています）

全国（2020年第1週～第52週までの累計）

分類	二類	三類	三類	三類	三類	三類	四類	四類	四類	四類
疾病名	結核	コレラ	細菌性赤痢	腸管出血性大腸菌感染症	腸チフス	パラチフス	E型肝炎	A型肝炎	エキノコックス症	オウム病
累積報告数	16964	1	86	3044	21	7	441	118	22	6

分類	四類	四類	四類	四類	四類	四類	四類	四類	四類	四類
疾病名	回帰熱	狂犬病	コクシジオイデス症	ジカウイルス感染症	重症熱性血小板減少症候群	チクングニア熱	つつが虫病	デング熱	日本紅斑熱	日本脳炎
累積報告数	15	1	6	1	78	3	491	45	420	5

分類	四類	四類	四類	四類	四類	四類	四類	五類	五類	五類
疾病名	ブルセラ症	ポツリヌス症	マラリア	ライム病	類鼻疽	レジオネラ症	レプトスピラ症	アメーバ赤痢	ウイルス性肝炎	カルバペネム耐性腸内細菌科細菌感染症
累積報告数	2	4	20	26	1	2013	16	606	242	1890

分類	五類	五類	五類	五類	五類	五類	五類	五類	五類	五類
疾病名	急性弛緩性麻痺	急性脳炎	クリプトスポリジウム症	クロイツフェルト・ヤコブ病	劇症型溶血性レンサ球菌感染症	後天性免疫不全症候群	ジアルジア症	侵襲性インフルエンザ菌感染症	侵襲性髄膜炎菌感染症	侵襲性肺炎球菌感染症
累積報告数	32	477	6	148	744	1072	26	248	14	1606

分類	五類	五類	五類	五類	五類	五類	五類	五類	五類	五類
疾病名	水痘（入院例）	先天性風しん症候群	梅毒	播種性クリプトコックス症	破傷風	バンコマイシン耐性腸球菌感染症	百日咳	風しん	麻しん	薬剤耐性アシネトバクター感染症
累積報告数	356	1	5729	147	104	133	2928	100	13	10

青森県（2020年第1週～第53週までの累計）

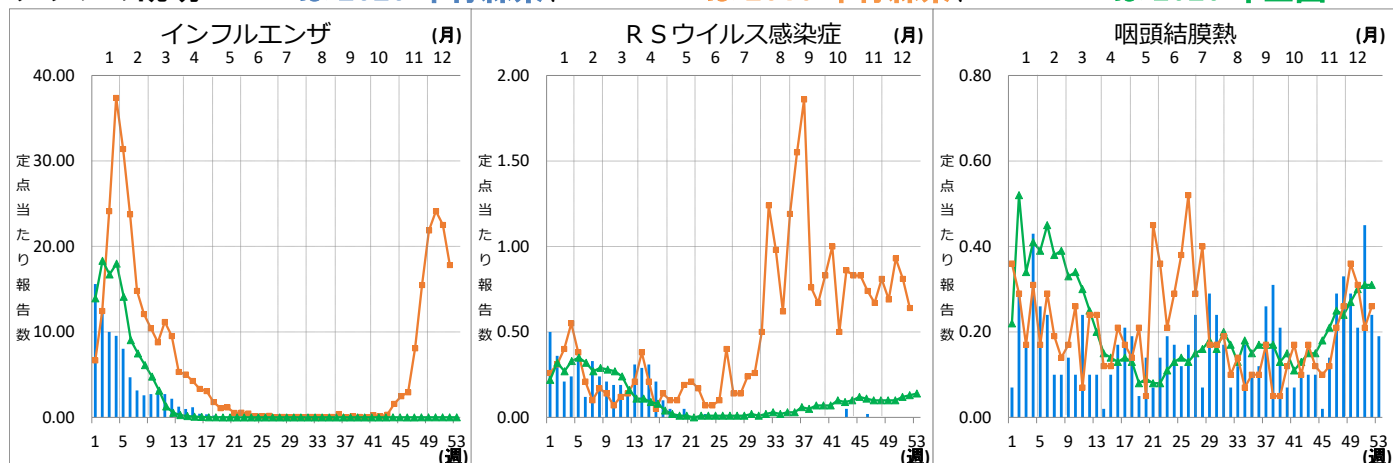
分類	二類	三類	三類	四類	四類	四類	四類	五類	五類	五類
疾病名	結核	細菌性赤痢	腸管出血性大腸菌感染症	E型肝炎	A型肝炎	つつが虫病	レジオネラ症	アメーバ赤痢	カルバペネム耐性腸内細菌科細菌感染症	急性弛緩性麻痺
累積報告数	195	3	31	2	1	19	17	4	57	1

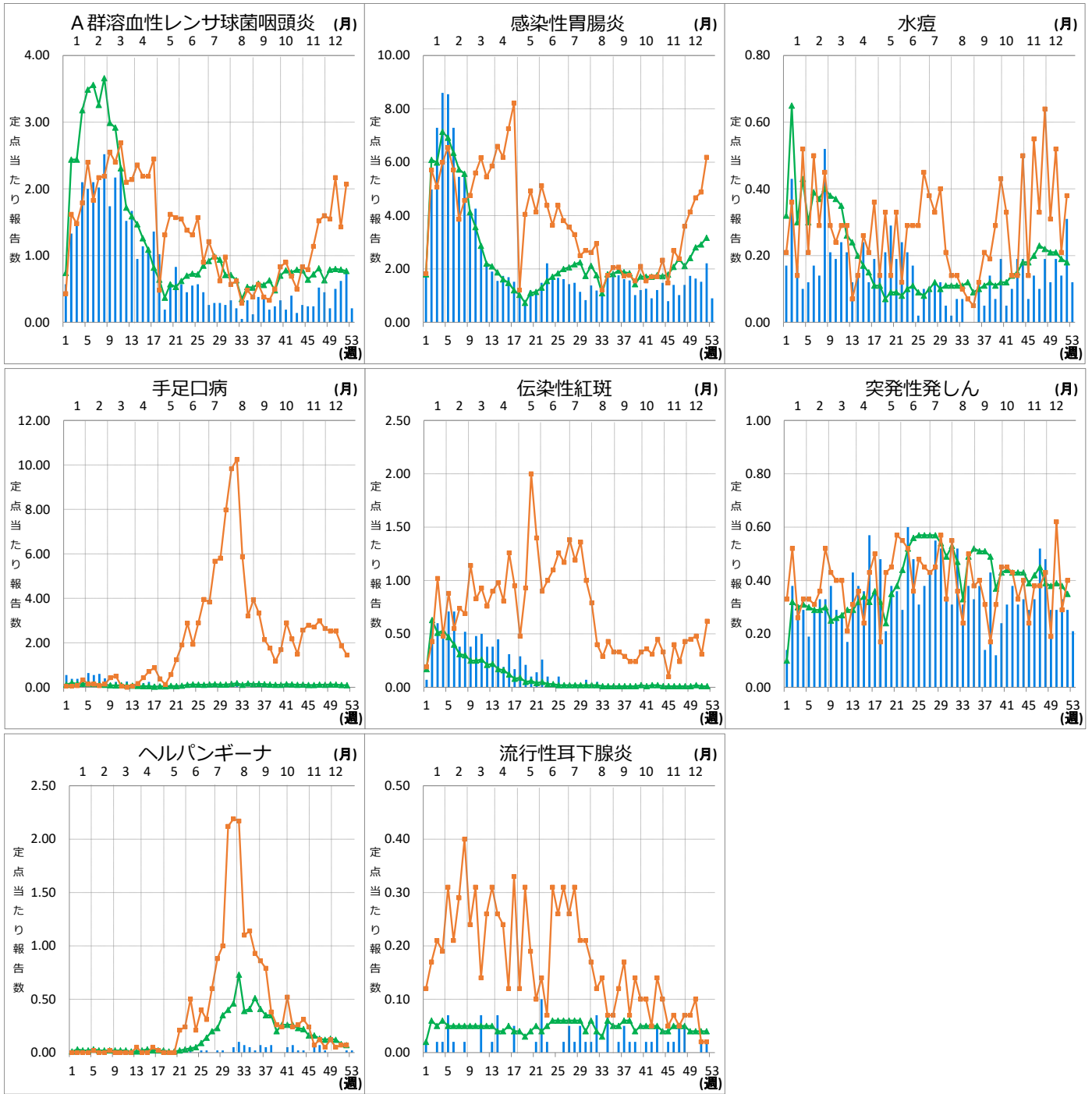
分類	五類	五類	五類	五類	五類	五類	五類	五類	五類	五類
疾病名	急性脳炎	クロイツフェルト・ヤコブ病	劇症型溶血性レンサ球菌感染症	後天性免疫不全症候群	侵襲性インフルエンザ菌感染症	侵襲性肺炎球菌感染症	水痘（入院例）	梅毒	播種性クリプトコックス症	破傷風
累積報告数	4	1	3	5	3	12	2	12	1	1

分類	五類	五類	五類
疾病名	バンコマイシン耐性腸球菌感染症	百日咳	風しん
累積報告数	1	16	1

Ⅷ インフルエンザ・小児科定点把握対象疾患週別推移（2020年第53週、ただし全国は前週）

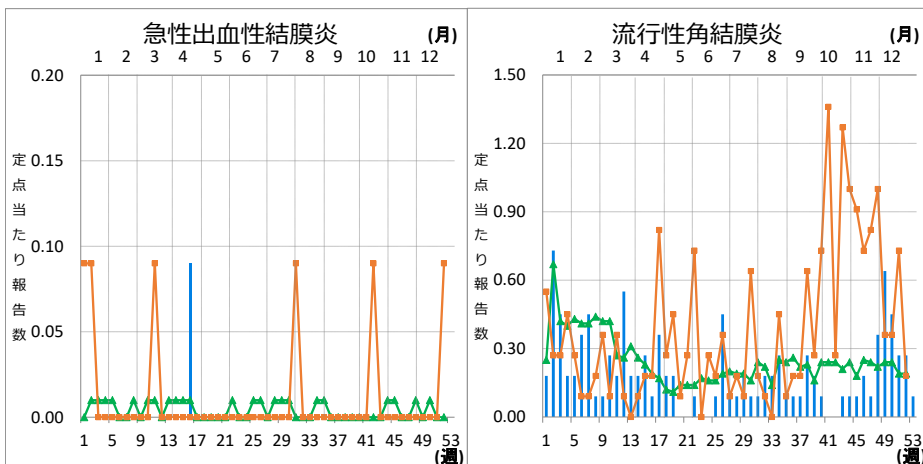
グラフの説明 ← は2020年青森県、■は2019年青森県、▲は2020年全国





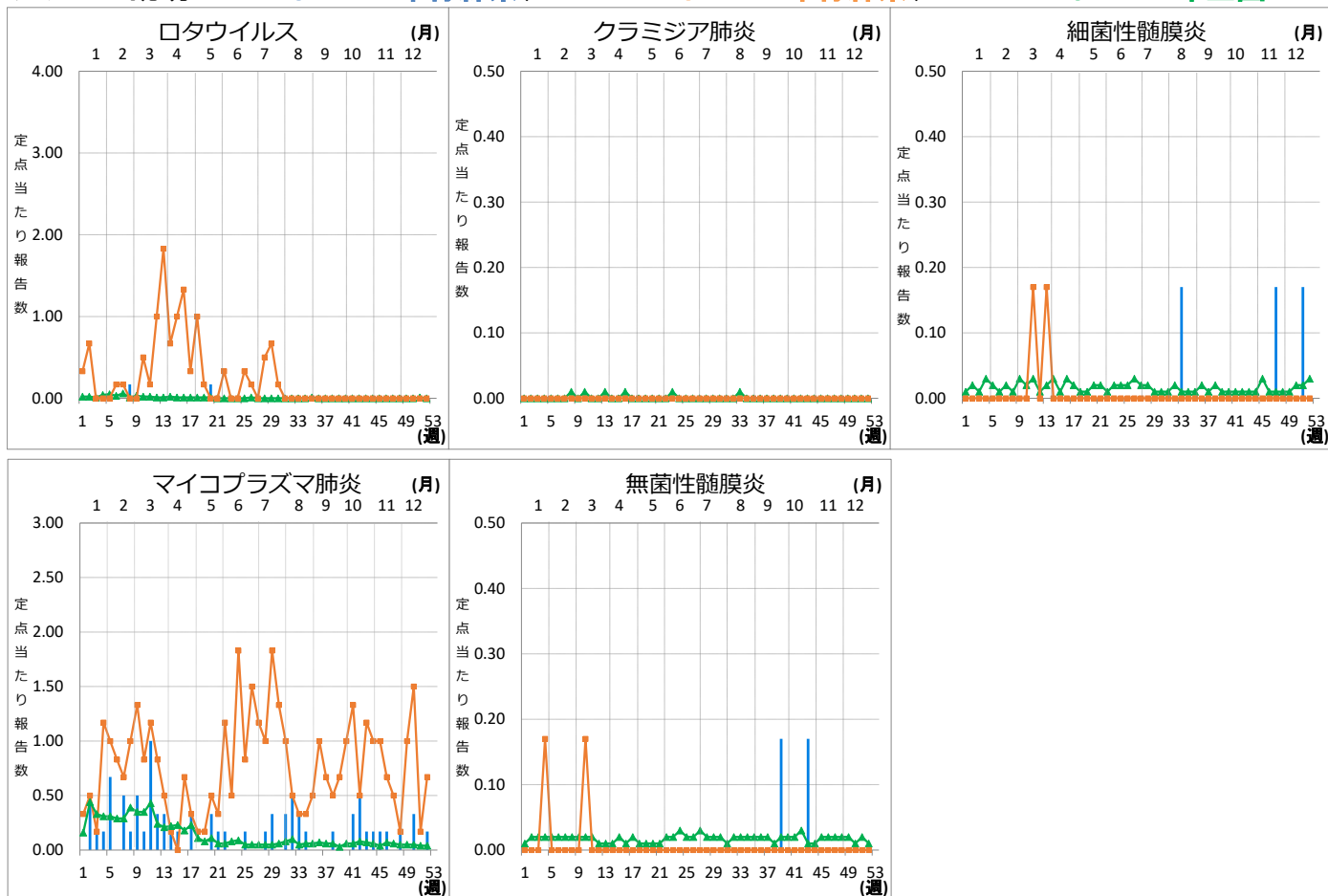
Ⅸ 眼科定点把握対象疾患週別推移 (2020年第53週、ただし全国は前週)

グラフの説明 —は2020年青森県、■—■は2019年青森県、▲—▲は2020年全国



X 基幹定点把握対象疾患週別推移（2020年第53週、ただし全国は前週）

グラフの説明 ← 青線は2020年青森県、赤線は2019年青森県、緑線は2020年全国



XI 社会福祉施設等における感染性胃腸炎（疑い含む）の発生状況

「社会福祉施設等における感染症等発生時に係る報告について」（平成18年2月22日付け厚生労働省健康局長、医薬食品局長、雇用均等・児童家庭局長、社会・援護局長通知）に基づく、青森県内の社会福祉施設等における感染性胃腸炎（疑いを含む）の報告件数及び発症者数は次のとおりです。

2020年第53週

報告はありませんでした。

2020年報告件数及び発症者数

施設種別	月(週)															計 (施設別)		
	1月 1-4週	2月 5-8週	3月 9-13週	4月 14-17週	5月 18-22週	6月 23-26週	7月 27-30週	8月 31-35週	9月 36-39週	10月 40-43週	11月 44-48週	12月 49週	50週	51週	52週		53週	
介護・老人福祉関係施設	件数	2	2	1	1	0	0	0	0	0	0	0	0	0	0	0	0	6
	発症者数	40	22	17	22	0	0	0	0	0	0	0	0	0	0	0	0	101
児童・婦人関係施設等	件数	3	5	1	1	1	1	0	0	0	1	0	0	0	0	0	0	13
	発症者数	61	95	17	12	19	14	0	0	0	16	0	0	0	0	0	0	234
障害関係施設	件数	1	0	1	0	0	0	0	0	0	0	0	0	0	0	0	0	2
	発症者数	20	0	27	0	0	0	0	0	0	0	0	0	0	0	0	0	47
その他施設	件数	0	0	0	0	0	0	0	0	0	0	0	0	0	0	0	0	0
	発症者数	0	0	0	0	0	0	0	0	0	0	0	0	0	0	0	0	0
計(月別)	件数	6	7	3	2	1	1	0	0	0	1	0	0	0	0	0	0	21
	発症者数	121	117	61	34	19	14	0	0	0	16	0	0	0	0	0	0	382