



I 第33週の発生動向 (2021/8/16~8/22)

1. 警報・注意報は発令されていません。

II 第33週五類定点把握対象疾患

※記載データは、速報値です。

青森県内の保健所管内、定点(医療機関)数、警報・注意報については青森県の感染症発生状況 TOP ページをご覧ください。

		東青 (東地方+ 青森市保健所)		中南 (弘前保健所)		三八 (三戸地方+ 八戸市保健所)		西北 (五所川原保健所)		上北 (上十三保健所)		下北 (むつ保健所)		青森県計		前週からの 増減 数
		数	人/定点	数	人/定点	数	人/定点	数	人/定点	数	人/定点	数	人/定点	数	人/定点	
小児科 内科	インフルエンザ															0
小児科	RSウイルス感染症	7	0.88	5	0.56	1	0.10	1	0.20	1	0.17			15	0.36	-12
	咽頭結膜熱			1	0.11							1	0.25	2	0.05	1
	A群溶血性レンサ球菌咽頭炎	1	0.13			2	0.20			1	0.17			4	0.10	-2
	感染性胃腸炎	14	1.75	3	0.33	15	1.50	6	1.20	4	0.67	4	1.00	46	1.10	19
	水痘			1	0.11							1	0.25	2	0.05	-1
	手足口病			1	0.11	1	0.10			1	0.17			3	0.07	1
	伝染性紅斑															0
	突発性発しん			2	0.22	4	0.40			2	0.33	1	0.25	9	0.21	2
	ヘルパンギーナ	9	1.13	10	1.11					1	0.17			20	0.48	14
流行性耳下腺炎									1	0.17			1	0.02	-1	
眼科	急性出血性結膜炎															0
	流行性角結膜炎															0
基幹	感染性胃腸炎(ロタウイルス)															0
	クラミジア肺炎															0
	細菌性髄膜炎															0
	マイコプラズマ肺炎															0
	無菌性髄膜炎															0

は警報、は注意報。「空欄」:患者報告無し。

感染症の窓



アメーバ赤痢は、原虫である赤痢アメーバ (*Entamoeba histolytica*) に起因する感染症です。感染者の多くは発展途上国に集中しており、先進国では男性同性愛者、発展途上国からの帰国者、知的障害者施設入所者などで感染率が高くなっています。特に男性同性愛者の患者では、性感染症を合併している場合が多く、注意が必要です。

アメーバ赤痢の感染経路は、感染した人が排泄する便中の赤痢アメーバに汚染された飲食物を介した経口感染と、性的接触による糞口感染があります。感染すると、大腸炎や発熱を伴う肝膿瘍を引き起こします。

全国では2017年から減少傾向にあり、青森県では2015年に最も多い12例の患者が報告され、それ以降は4~7例の報告数で推移しています(図)。

予防には、食事の前の手洗いを徹底し、十分加熱調理してあるものを食べましょう。

○詳しい情報はこちらをご覧ください。

☞ [アメーバ赤痢とは\(国立感染症研究所HP\)](#)

アメーバ赤痢とは 🔍

アメーバ赤痢 (五類感染症 全数把握)

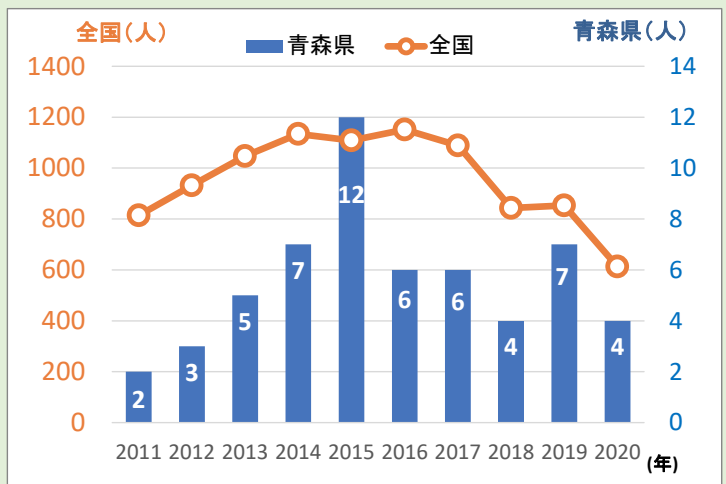


図: 青森県及び全国におけるアメーバ赤痢患者報告数 (2011年~2020年)



県民の皆さまへのお願い
新型コロナウイルス感染拡大防止



<https://www.pref.aomori.lg.jp/koho/covid19akudaiboushi.html>

Ⅲ 全数把握対象疾患

- ・結核（二類感染症）：三戸地方1人、むつ1人（2021年計：114人）
- ・腸管出血性大腸菌感染症（三類感染症）：青森市1人（2021年計：14人）
- ・カルバペネム耐性腸内細菌科細菌感染症（五類感染症）：むつ1人（2021年計：33人）
- ・侵襲性肺炎球菌感染症（五類感染症）：青森市1人（2021年計：8人）

Ⅳ 病原体検出情報 ※（ ）内は、検査材料及び検体採取日です。

インフルエンザ A 患者（鼻汁、6/1）・・・ヒトコロナウイルス NL63：弘前1人

Ⅴ 保健所管内別全数把握対象疾患発生状況（2021年第30週～第33週）

週	東青 （東地方保健所+ 青森市保健所）	中南 （弘前保健所）	三八 （三戸地方保健所+ 八戸市保健所）	西北 （五所川原保健所）	上北 （上十三保健所）	下北 （むつ保健所）
30					腸管出血性大腸菌 感染症1人	
31	腸管出血性大腸菌 感染症2人 つつが虫病1人	後天性免疫不全症 候群1人				
32	つつが虫病1人 アメーバ赤痢1人 カルバペネム耐性 腸内細菌科細菌感 染症1人	レジオネラ症1人				
33	腸管出血性大腸菌 感染症1人 侵襲性肺炎球菌感 染症1人					カルバペネム耐性 腸内細菌科細菌感 染症1人

- ・第27週に八戸市保健所管内で侵襲性肺炎球菌感染症1人の届出がありましたので、追加計上しました。

Ⅵ 結核（二類感染症）（2021年第30週～第33週）（人）

週	東青 （東地方保健所+ 青森市保健所）	中南 （弘前保健所）	三八 （三戸地方保健所+ 八戸市保健所）	西北 （五所川原保健所）	上北 （上十三保健所）	下北 （むつ保健所）
30			2			
31	3	1			1	
32			1	2	1	
33			1			1

- ・第24週に五所川原保健所管内で結核1人の届出がありましたので、追加計上しました。
- ・第32週に上十三保健所管内で結核1人の届出がありましたので、追加しました。

Ⅶ 全数把握対象疾患発生状況（全国-青森県）（注：発生状況は速報値であり、国内で届出のあった疾患のみを掲載しています）

全国（2021年第1週～第32週までの累計）

分類	二類	三類	三類	四類	四類	四類	四類	四類	四類	四類
疾病名	結核	細菌性赤痢	腸管出血性大腸菌感染症	E型肝炎	A型肝炎	エキノкокクス症	オウム病	回帰熱	Q熱	重症熱性血小板減少症候群
累積報告数	9554	7	1635	299	45	17	7	5	1	78

分類	四類	四類	四類	四類	四類	四類	四類	四類	四類	五類
疾病名	つつが虫病	デング熱	日本紅斑熱	ブルセラ症	ポツリヌス症	マラリア	ライム病	レジオネラ症	レプトスピラ症	アメーバ赤痢
累積報告数	133	3	232	1	5	13	14	1106	7	334

分類	五類	五類	五類	五類	五類	五類	五類	五類	五類	五類
疾病名	ウイルス性肝炎	カルバペネム耐性腸内細菌科細菌感染症	急性弛緩性麻痺	急性脳炎	クリプトスポリジウム症	クロイツフェルト・ヤコブ病	劇症型溶血性レンサ球菌感染症	後天性免疫不全症候群	ジアルジア症	侵襲性インフルエンザ菌感染症
累積報告数	111	1121	12	212	3	108	375	636	23	126

分類	五類	五類	五類	五類	五類	五類	五類	五類	五類	五類
疾病名	侵襲性髄膜炎菌感染症	侵襲性肺炎球菌感染症	水痘（入院例）	先天性風しん症候群	梅毒	播種性クリプトコックス症	破傷風	バンコマイシン耐性腸球菌感染症	百日咳	風しん
累積報告数	2	847	165	1	4203	84	52	78	385	7

分類	五類	五類
疾病名	麻しん	薬剤耐性アシネトバクター感染症
累積報告数	3	2

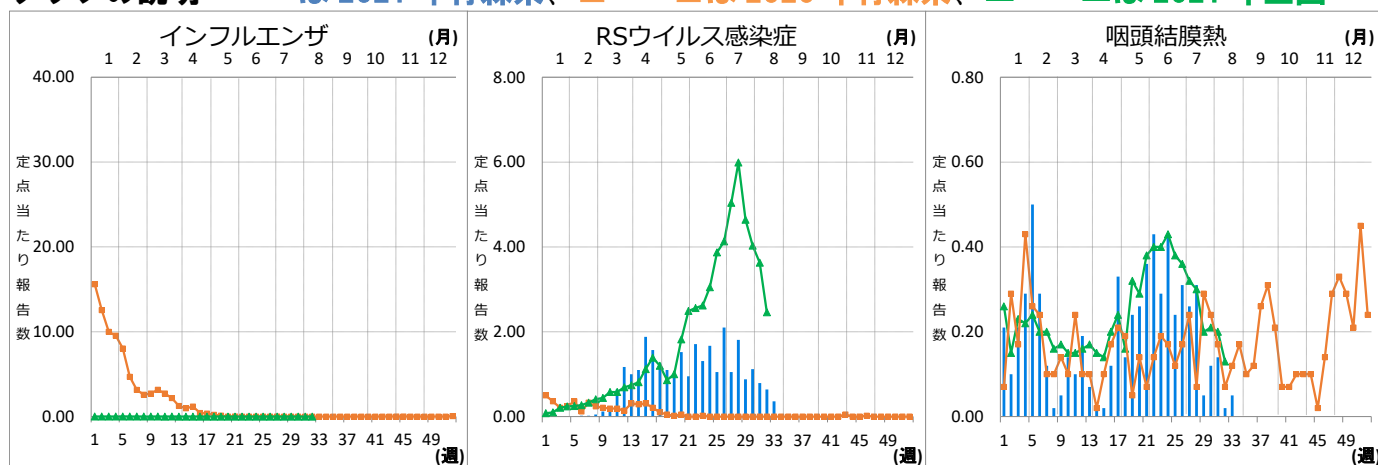
青森県（2021年第1週～第33週までの累計）

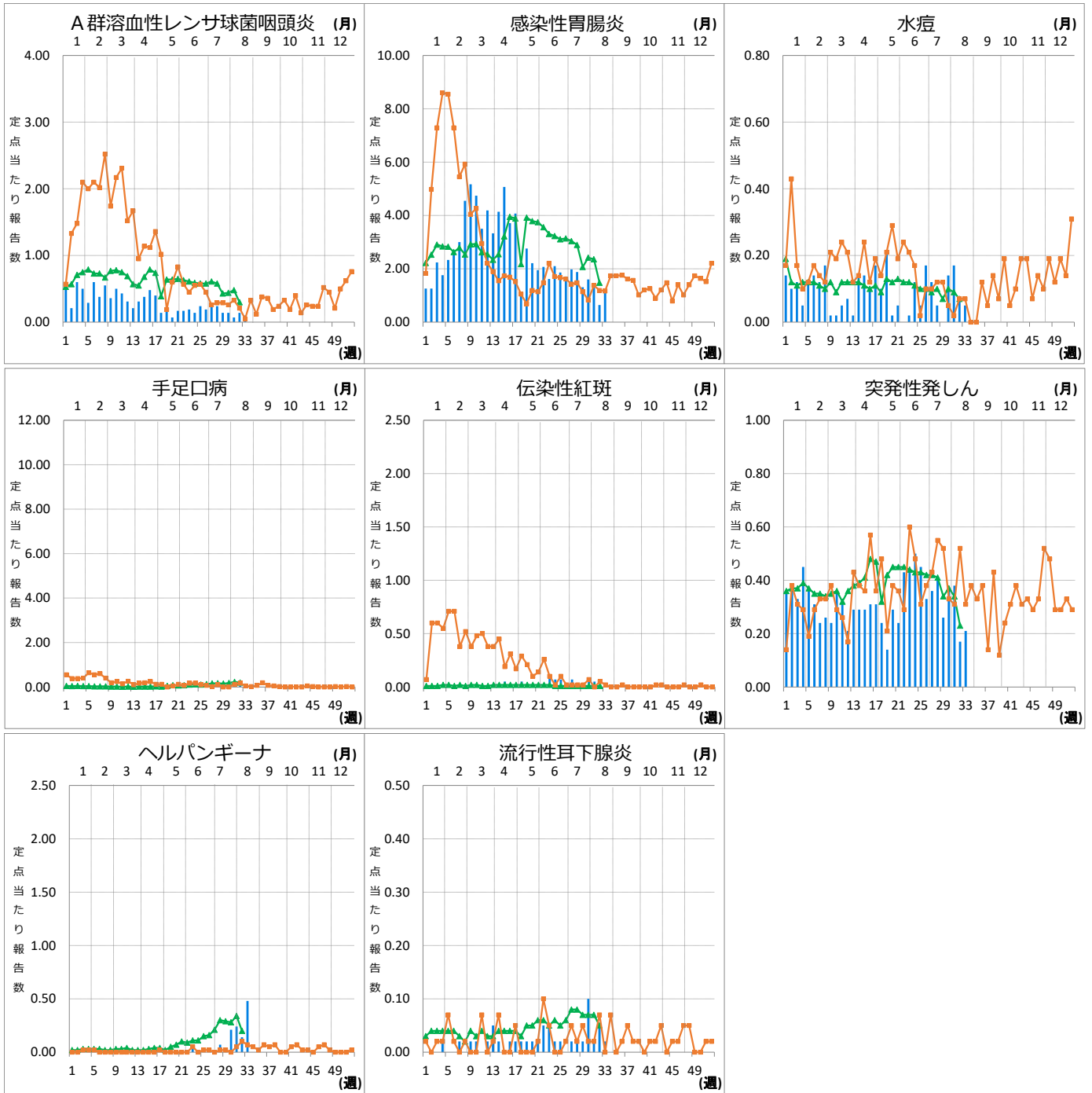
分類	二類	三類	四類	四類	五類	五類	五類	五類	五類	五類
疾病名	結核	腸管出血性大腸菌感染症	つつが虫病	レジオネラ症	アメーバ赤痢	カルバペネム耐性腸内細菌科細菌感染症	クロイツフェルト・ヤコブ病	劇症型溶血性レンサ球菌感染症	後天性免疫不全症候群	侵襲性髄膜炎菌感染症
累積報告数	114	14	17	7	1	33	1	3	5	1

分類	五類	五類	五類	五類	五類	五類
疾病名	侵襲性肺炎球菌感染症	水痘（入院例）	梅毒	播種性クリプトコックス症	破傷風	百日咳
累積報告数	8	1	10	1	1	1

Ⅷ インフルエンザ・小児科定点把握対象疾患週別推移（2021年第33週、ただし全国は前週）

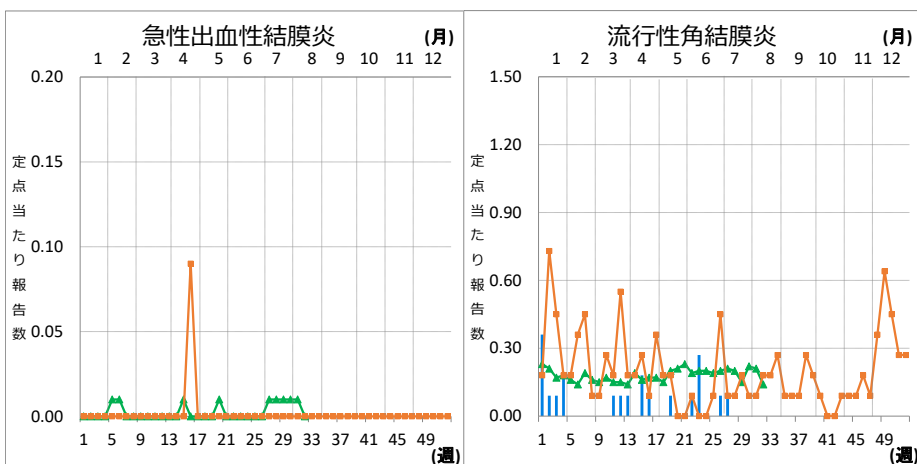
グラフの説明 ← 〇は2021年青森県、■は2020年青森県、▲は2021年全国





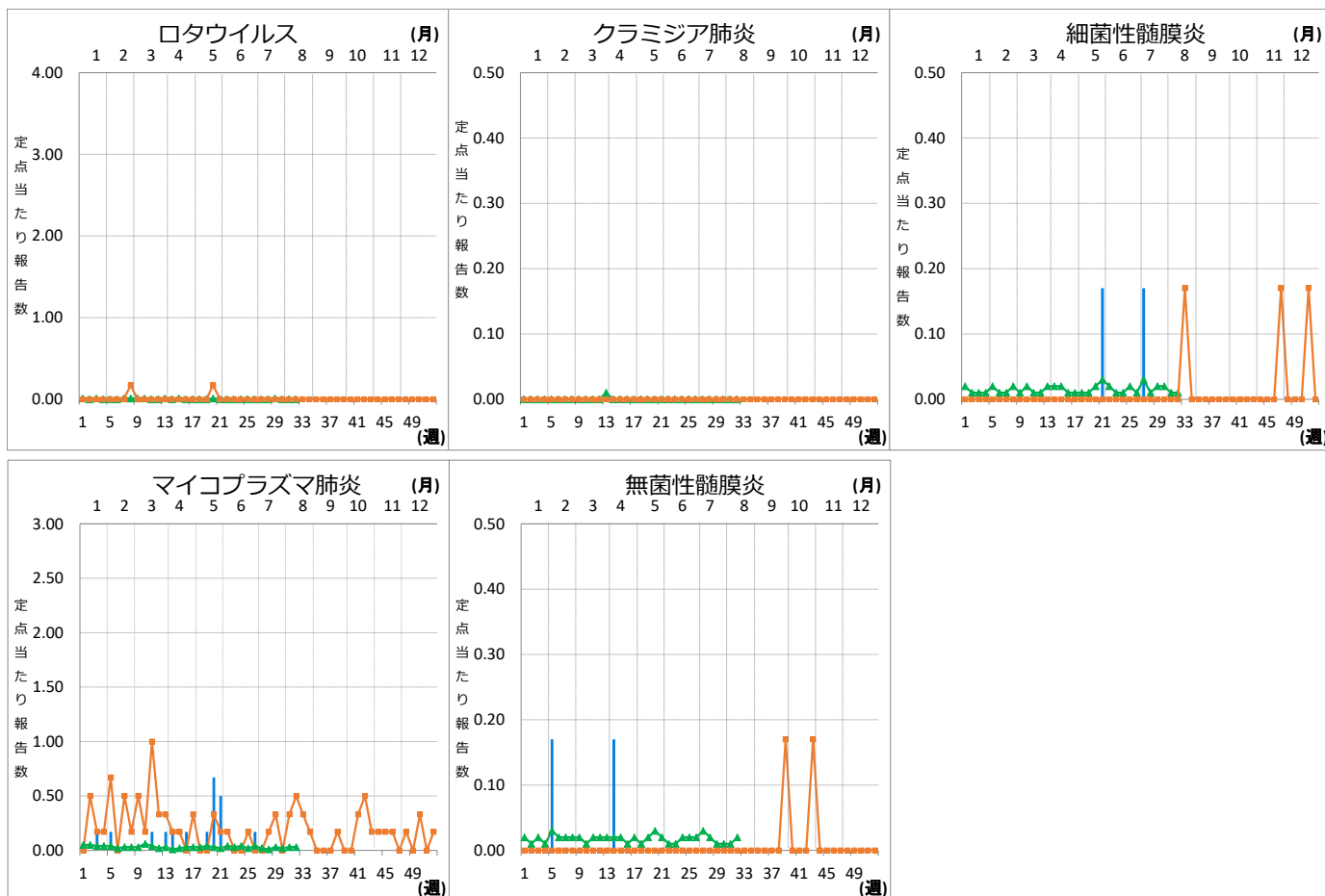
Ⅹ 眼科定点把握対象疾患週別推移 (2021年第33週、ただし全国は前週)

グラフの説明 —は2021年青森県、■—■は2020年青森県、▲—▲は2021年全国



X 基幹定点把握対象疾患週別推移（2021年第33週、ただし全国は前週）

グラフの説明 は2021年青森県、 は2020年青森県、 は2021年全国



XI 社会福祉施設等における感染性胃腸炎（疑い含む）の発生状況

「社会福祉施設等における感染症等発生時に係る報告について」（平成18年2月22日付け厚生労働省健康局長、医薬食品局長、雇用均等・児童家庭局長、社会・援護局長通知）に基づく、青森県内の社会福祉施設等における感染性胃腸炎（疑いを含む）の報告件数及び発症者数は次のとおりです。

2021年第33週

報告はありませんでした。

2021年報告件数及び発症者数

施設種別	月(週)	月(週)								計 (施設別)	
		1月 1-4週	2月 5-8週	3月 9-12週	4月 13-17週	5月 18-21週	6月 22-25週	7月 26-30週	8月 31週32週33週		
介護・老人福祉関係施設	件数	0	0	0	1	0	0	0	0	0	1
	発症者数	0	0	0	11	0	0	0	0	0	11
児童・婦人関係施設等	件数	0	7	6	5	2	0	1	1	0	22
	発症者数	0	195	104	141	33	0	45	10	0	528
障害関係施設	件数	0	0	0	1	0	0	0	0	0	1
	発症者数	0	0	0	22	0	0	0	0	0	22
その他施設	件数	0	0	0	0	0	0	0	0	0	0
	発症者数	0	0	0	0	0	0	0	0	0	0
計(月別)	件数	0	7	6	7	2	0	1	1	0	24
	発症者数	0	195	104	174	33	0	45	10	0	561