



I 第41週の発生動向 (2021/10/11~10/17)

1. 警報・注意報は発令されていません。
2. 突発性発しんについては、県全体の定点当たり報告数が過去5年間の同時期と比較してかなり多い状態です。

II 第41週五類定点把握対象疾患

※記載データは、速報値です。

青森県内の保健所管内、定点(医療機関)数、警報・注意報については青森県の感染症発生状況 TOP ページをご覧ください。

| | | 東青 (東地方+ 青森市保健所) | | 中南 (弘前保健所) | | 三八 (三戸地方+ 八戸市保健所) | | 西北 (五所川原保健所) | | 上北 (上十三保健所) | | 下北 (むつ保健所) | | 青森県計 | | 前週からの 増減 数 |
|-----------|----------------|------------------------|------|---------------|------|-------------------------|------|-----------------|------|----------------|------|---------------|------|------|------|------------------|
| | | 数 | 人/定点 | 数 | 人/定点 | 数 | 人/定点 | 数 | 人/定点 | 数 | 人/定点 | 数 | 人/定点 | 数 | 人/定点 | |
| 小児科 内科 | インフルエンザ | | | | | | | | | | | | | | | 0 |
| 小児科 | RSウイルス感染症 | 1 | 0.13 | | | 1 | 0.10 | | | | | 1 | 0.25 | 3 | 0.07 | 1 |
| | 咽頭結膜熱 | 1 | 0.13 | 1 | 0.11 | | | | | | | | | 2 | 0.05 | 2 |
| | A群溶血性レンサ球菌咽頭炎 | 1 | 0.13 | 1 | 0.11 | | | 1 | 0.20 | | | | | 3 | 0.07 | -1 |
| | 感染性胃腸炎 | 13 | 1.63 | 15 | 1.67 | 20 | 2.00 | 5 | 1.00 | 1 | 0.17 | 8 | 2.00 | 62 | 1.48 | 4 |
| | 水痘 | | | | | 2 | 0.20 | | | | | 2 | 0.50 | 4 | 0.10 | 2 |
| | 手足口病 | | | 1 | 0.11 | | | | | 4 | 0.67 | | | 5 | 0.12 | -1 |
| | 伝染性紅斑 | | | | | | | | | | | | | | | 0 |
| | 突発性発しん | 1 | 0.13 | 2 | 0.22 | 14 | 1.40 | | | 7 | 1.17 | 2 | 0.50 | 26 | 0.62 | 6 |
| | ヘルパンギーナ | | | | | | | 1 | 0.20 | | | | | 1 | 0.02 | -4 |
| 流行性耳下腺炎 | | | | | 1 | 0.10 | | | | | 1 | 0.25 | 2 | 0.05 | 0 | |
| 眼科 | 急性出血性結膜炎 | | | | | | | | | | | | | | | 0 |
| | 流行性角結膜炎 | | | | | | | | | | | | | | | 0 |
| 基幹 | 感染性胃腸炎(ロウウイルス) | | | | | | | | | | | | | | | 0 |
| | クラミジア肺炎 | | | | | | | | | | | | | | | 0 |
| | 細菌性髄膜炎 | | | | | | | | | | | | | | | -1 |
| | マイコプラズマ肺炎 | | | | | | | | | | | | | | | -2 |
| | 無菌性髄膜炎 | | | | | | | | | | | | | | | 0 |

は警報、は注意報。「空欄」:患者報告無し。

感染症の窓



劇症型溶血性レンサ球菌感染症は、主にA群溶血性レンサ球菌を原因とし、突発的に発症して急速に多臓器不全に進行する極めて致死率の高い感染症です。

初期症状は、四肢の疼痛、発熱や悪寒、腫脹などです。発病から病状の進行が急激かつ劇的で、発病後数十時間以内には皮ふや筋肉などの組織壊死、急性腎不全、多臓器不全を引き起こし、死に至ることもあります。

子どもから大人まで広範囲の年齢層で発症しますが、青森県では60歳以上の患者報告が多くなっています。(図)。

傷口などが化膿・膨張して発熱するなど、異変が見られた場合は、直ちに医療機関を受診し、少しでも早く適切な治療を受けることが重要です。

○詳しい情報はこちらをご覧ください

劇症型溶血性レンサ球菌感染症とは
(国立感染症研究所HP)



劇症型溶血性レンサ球菌感染症とは 🔍

劇症型溶血性レンサ球菌感染症

(五類感染症 全数把握)

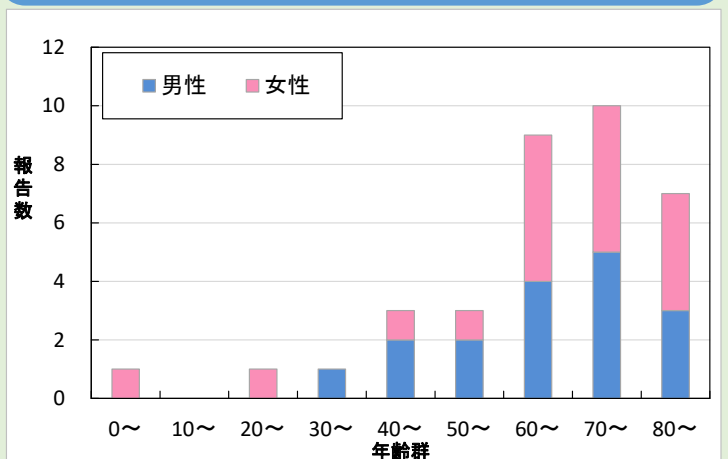


図: 青森県における年齢別劇症型溶血性レンサ球菌感染症患者報告数(2011年~2020年)

県民の皆さまへのお願い
新型コロナウイルス感染拡大防止



<https://www.pref.aomori.lg.jp/koho/covid19kakuudaiboushi.html>

Ⅲ 全数把握対象疾患

- ・結核（二類感染症）：青森市1人、上十三2人 (2021年計：140人)
- ・カルバペネム耐性腸内細菌科細菌感染症（五類感染症）：三戸地方1人、むつ1人 (2021年計：45人)
- ・後天性免疫不全症候群（五類感染症）：八戸市1人 (2021年計：7人)
- ・梅毒（五類感染症）：青森市1人 (2021年計：14人)

Ⅳ 病原体検出情報

報告はありませんでした。

Ⅴ 保健所管内別全数把握対象疾患発生状況（2021年第38週～第41週）

| 週 | 東青 (東地方保健所+ 青森市保健所) | 中南 (弘前保健所) | 三八 (三戸地方保健所+ 八戸市保健所) | 西北 (五所川原保健所) | 上北 (上十三保健所) | 下北 (むつ保健所) |
|----|---------------------------|----------------------|--|-----------------|-------------------|------------------------------|
| 38 | 腸管出血性大腸菌 感染症1人 | | | | 腸管出血性大腸菌 感染症1人 | |
| 39 | | クロイツフェルト・ヤ コブ病1人 | カルバペネム耐性 腸内細菌科細菌感 染症1人 梅毒1人 | | | |
| 40 | | 劇症型溶血性レン サ球菌感染症1人 | | | | |
| 41 | 梅毒1人 | | カルバペネム耐性 腸内細菌科細菌感 染症1人 後天性免疫不全症 候群1人 | | | カルバペネム耐性 腸内細菌科細菌感 染症1人 |

・第39週に八戸市保健所管内でカルバペネム耐性腸内細菌科細菌感染症1人の届出がありましたので、追加しました。

Ⅵ 結核(二類感染症)（2021年第38週～第41週） (人)

| 週 | 東青 (東地方保健所+ 青森市保健所) | 中南 (弘前保健所) | 三八 (三戸地方保健所+ 八戸市保健所) | 西北 (五所川原保健所) | 上北 (上十三保健所) | 下北 (むつ保健所) |
|----|---------------------------|---------------|----------------------------|-----------------|----------------|---------------|
| 38 | 2 | 1 | 1 | | | 1 |
| 39 | | 2 | 3 | 1 | | |
| 40 | 2 | | | | | |
| 41 | 1 | | | | 2 | |

Ⅶ 全数把握対象疾患発生状況（全国-青森県）（注：発生状況は速報値であり、国内で届出のあった疾患のみを掲載しています）

全国（2021年第1週～第40週までの累計）

| 分類 | 二類 | 三類 | 三類 | 四類 | 四類 | 四類 | 四類 | 四類 | 四類 | 四類 |
|-------|-------|-------|-------------|------|------|-----------|------|-----|----|--------------|
| 疾病名 | 結核 | 細菌性赤痢 | 腸管出血性大腸菌感染症 | E型肝炎 | A型肝炎 | エキノкокクス症 | オウム病 | 回帰熱 | Q熱 | 重症熱性血小板減少症候群 |
| 累積報告数 | 11935 | 6 | 2473 | 345 | 57 | 21 | 8 | 6 | 1 | 98 |

| 分類 | 四類 | 四類 | 四類 | 四類 | 四類 | 四類 | 四類 | 四類 | 四類 | 五類 |
|-------|-------|------|-------|------|-------|--------|------|------|--------|---------|
| 疾病名 | つつが虫病 | デング熱 | 日本紅斑熱 | 日本脳炎 | ブルセラ症 | ポツリヌス症 | マラリア | ライム病 | レジオネラ症 | レプトスピラ症 |
| 累積報告数 | 141 | 5 | 352 | 1 | 1 | 5 | 19 | 19 | 1550 | 24 |

| 分類 | 五類 | 五類 | 五類 | 五類 | 五類 | 五類 | 五類 | 五類 | 五類 | 五類 |
|-------|--------|---------|--------------------|---------|------|-------------|---------------|----------------|------------|--------|
| 疾病名 | アメーバ赤痢 | ウイルス性肝炎 | カルバペネム耐性腸内細菌科細菌感染症 | 急性弛緩性麻痺 | 急性脳炎 | クリプトスポリジウム症 | クロイツフェルト・ヤコブ病 | 劇症型溶血性レンサ球菌感染症 | 後天性免疫不全症候群 | ジアルジア症 |
| 累積報告数 | 410 | 150 | 1464 | 17 | 259 | 5 | 138 | 471 | 794 | 29 |

| 分類 | 五類 | 五類 | 五類 | 五類 | 五類 | 五類 | 五類 | 五類 | 五類 | 五類 |
|-------|----------------|------------|------------|---------|-----------|------|--------------|-----|-----------------|-----|
| 疾病名 | 侵襲性インフルエンザ菌感染症 | 侵襲性髄膜炎菌感染症 | 侵襲性肺炎球菌感染症 | 水痘（入院例） | 先天性風しん症候群 | 梅毒 | 播種性クリプトコックス症 | 破傷風 | バンコマイシン耐性腸球菌感染症 | 百日咳 |
| 累積報告数 | 149 | 2 | 1022 | 209 | 1 | 5632 | 109 | 75 | 94 | 469 |

| 分類 | 五類 | 五類 | 五類 |
|-------|-----|-----|-----------------|
| 疾病名 | 風しん | 麻しん | 薬剤耐性アシネトバクター感染症 |
| 累積報告数 | 10 | 4 | 3 |

青森県（2021年第1週～第41週までの累計）

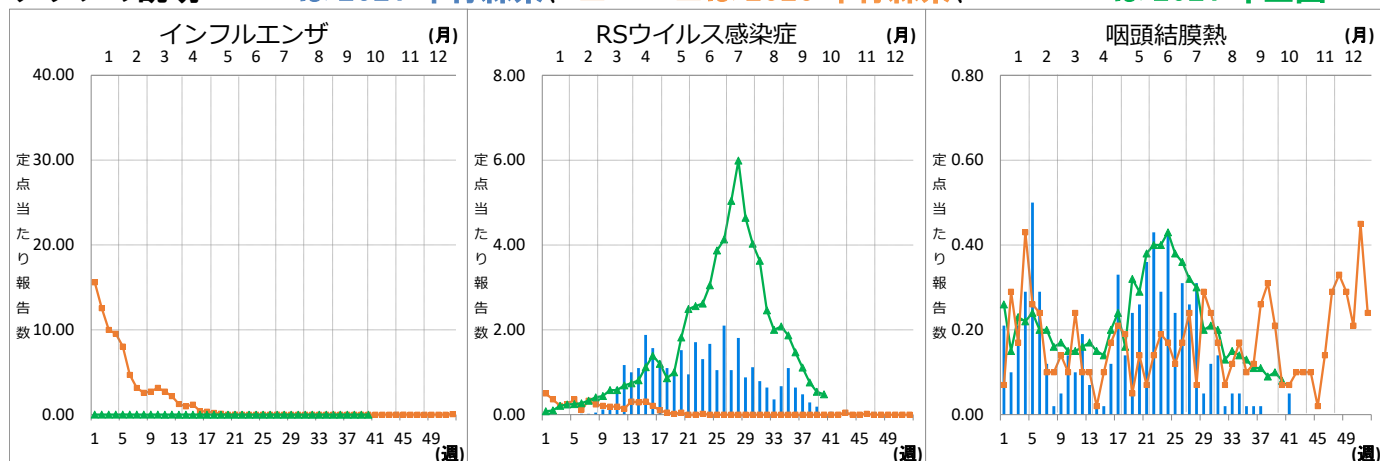
| 分類 | 二類 | 三類 | 四類 | 四類 | 五類 | 五類 | 五類 | 五類 | 五類 | 五類 |
|-------|-----|-------------|-------|--------|--------|--------------------|---------------|----------------|------------|------------|
| 疾病名 | 結核 | 腸管出血性大腸菌感染症 | つつが虫病 | レジオネラ症 | アメーバ赤痢 | カルバペネム耐性腸内細菌科細菌感染症 | クロイツフェルト・ヤコブ病 | 劇症型溶血性レンサ球菌感染症 | 後天性免疫不全症候群 | 侵襲性髄膜炎菌感染症 |
| 累積報告数 | 140 | 30 | 17 | 8 | 1 | 45 | 3 | 5 | 7 | 1 |

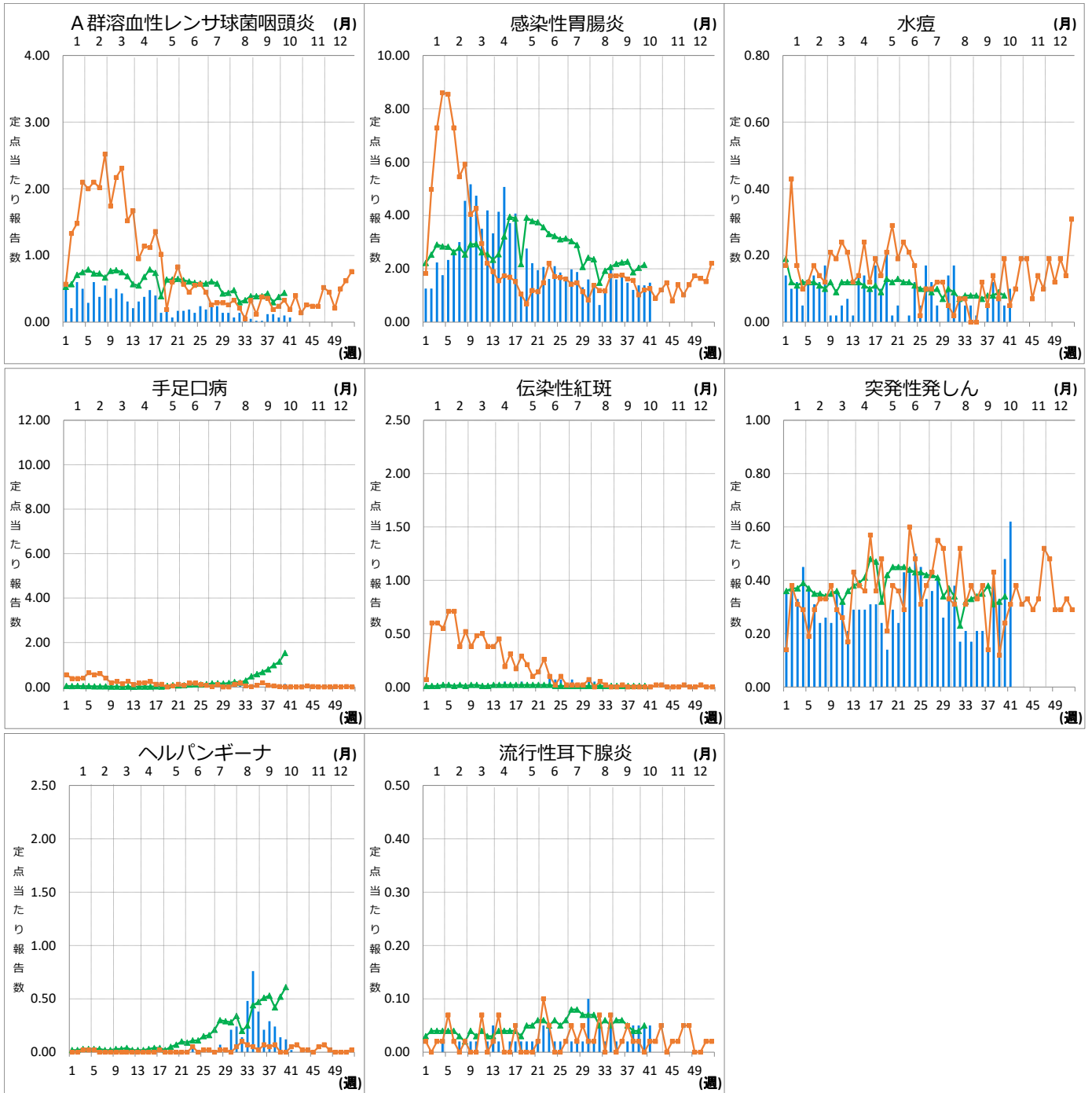
| 分類 | 五類 | 五類 | 五類 | 五類 | 五類 | 五類 |
|-------|------------|---------|----|--------------|-----|-----|
| 疾病名 | 侵襲性肺炎球菌感染症 | 水痘（入院例） | 梅毒 | 播種性クリプトコックス症 | 破傷風 | 百日咳 |
| 累積報告数 | 8 | 1 | 14 | 1 | 1 | 2 |

・青森市保健所管内でE型肝炎1人の届出取り下げがありましたので、削除しました。

Ⅷ インフルエンザ・小児科定点把握対象疾患週別推移（2021年第41週、ただし全国は前週）

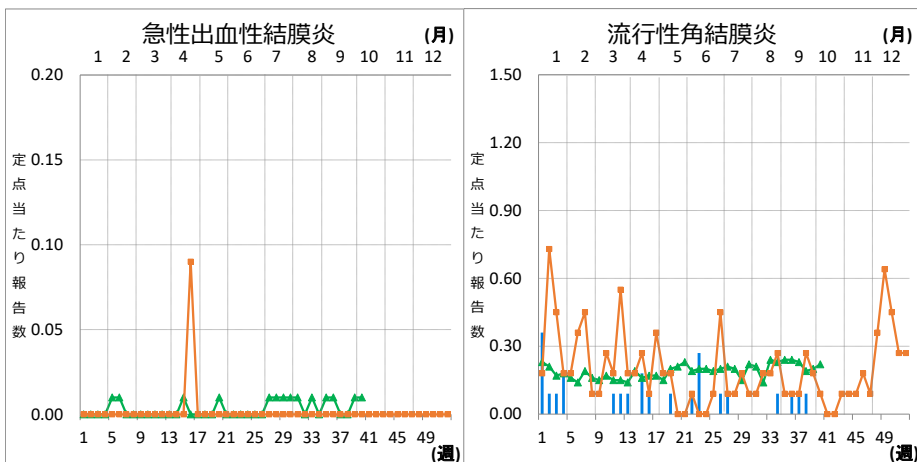
グラフの説明 は2021年青森県、 は2020年青森県、 は2021年全国





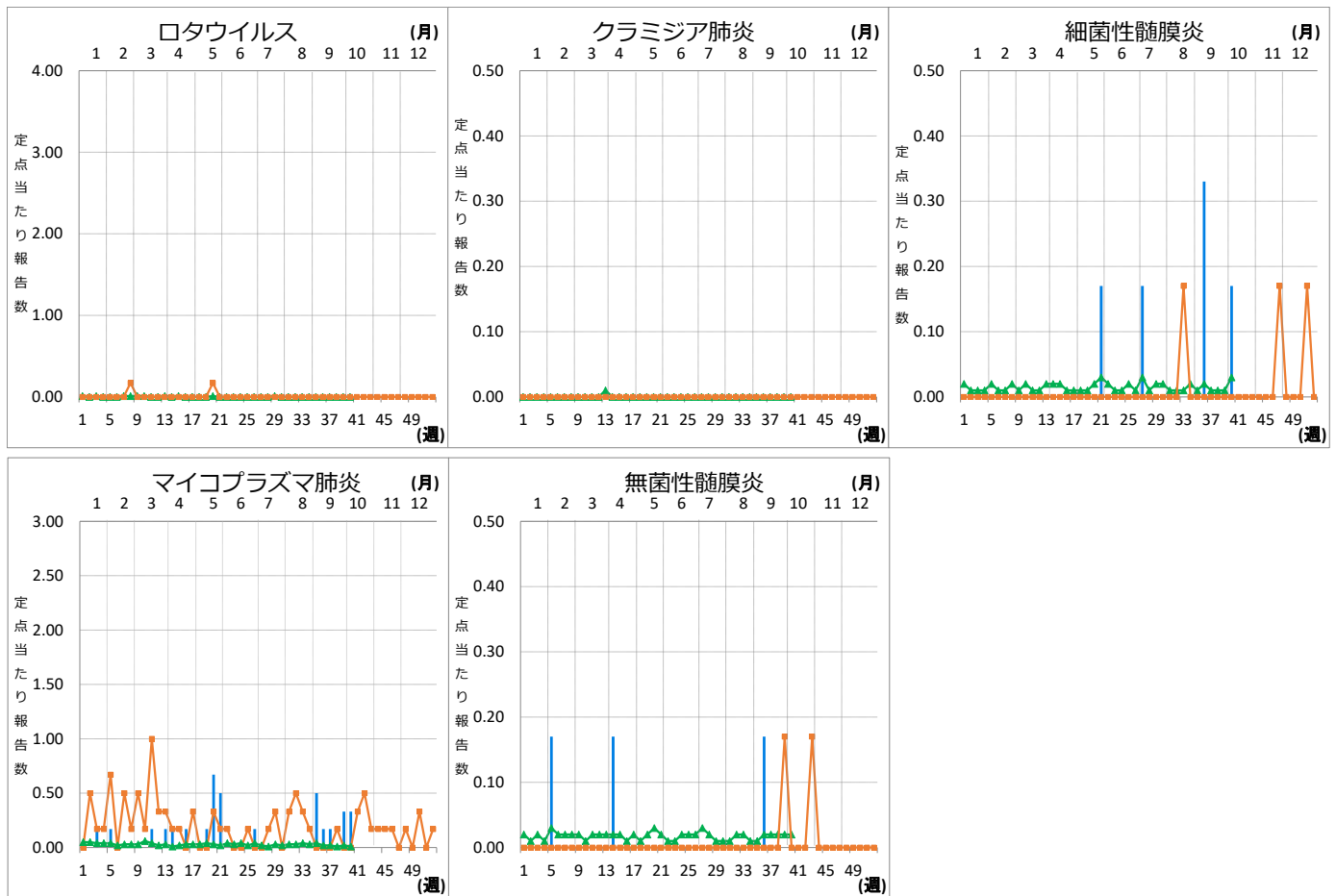
Ⅹ 眼科定点把握対象疾患週別推移 (2021年第41週、ただし全国は前週)

グラフの説明 —は2021年青森県、■—■は2020年青森県、▲—▲は2021年全国



X 基幹定点把握対象疾患週別推移（2021年第41週、ただし全国は前週）

グラフの説明 は2021年青森県、 は2020年青森県、 は2021年全国



XI 社会福祉施設等における感染性胃腸炎（疑い含む）の発生状況

「社会福祉施設等における感染症等発生時に係る報告について」（平成18年2月22日付け厚生労働省健康局長、医薬食品局長、雇用均等・児童家庭局長、社会・援護局長通知）に基づく、青森県内の社会福祉施設等における感染性胃腸炎（疑いを含む）の報告件数及び発症者数は次のとおりです。

2021年第41週

報告はありませんでした。

2021年報告件数及び発症者数

| 施設種別 | 月(週) | 1月 | 2月 | 3月 | 4月 | 5月 | 6月 | 7月 | 8月 | 9月 | 10月 | 計 (施設別) |
|-------------|------|------|------|-------|--------|--------|--------|--------|--------|--------|--------|------------|
| | | 1-4週 | 5-8週 | 9-12週 | 13-17週 | 18-21週 | 22-25週 | 26-30週 | 31-34週 | 35-39週 | 40週41週 | |
| 介護・老人福祉関係施設 | 件数 | 0 | 0 | 0 | 1 | 0 | 0 | 0 | 1 | 0 | 0 | 2 |
| | 発症者数 | 0 | 0 | 0 | 11 | 0 | 0 | 0 | 8 | 0 | 0 | 19 |
| 児童・婦人関係施設等 | 件数 | 0 | 7 | 6 | 5 | 2 | 0 | 1 | 1 | 2 | 0 | 24 |
| | 発症者数 | 0 | 195 | 104 | 141 | 33 | 0 | 45 | 10 | 29 | 0 | 557 |
| 障害関係施設 | 件数 | 0 | 0 | 0 | 1 | 0 | 0 | 0 | 0 | 0 | 0 | 1 |
| | 発症者数 | 0 | 0 | 0 | 22 | 0 | 0 | 0 | 0 | 0 | 0 | 22 |
| その他施設 | 件数 | 0 | 0 | 0 | 0 | 0 | 0 | 0 | 0 | 0 | 0 | 0 |
| | 発症者数 | 0 | 0 | 0 | 0 | 0 | 0 | 0 | 0 | 0 | 0 | 0 |
| 計(月別) | 件数 | 0 | 7 | 6 | 7 | 2 | 0 | 1 | 2 | 2 | 0 | 27 |
| | 発症者数 | 0 | 195 | 104 | 174 | 33 | 0 | 45 | 18 | 29 | 0 | 598 |