



I 第44週の発生動向 (2021/11/1~11/7)

1. 警報・注意報は発令されていません。

II 第44週五類定点把握対象疾患

※記載データは、速報値です。

青森県内の保健所管内、定点(医療機関)数、警報・注意報については青森県の感染症発生状況 TOP ページをご覧ください。

		東青 (東地方+ 青森市保健所)		中南 (弘前保健所)		三八 (三戸地方+ 八戸市保健所)		西北 (五所川原保健所)		上北 (上十三保健所)		下北 (むつ保健所)		青森県計		前週からの 増減 数
		数	人/定点	数	人/定点	数	人/定点	数	人/定点	数	人/定点	数	人/定点	数	人/定点	
小児科 内科	インフルエンザ															0
	RSウイルス感染症															-1
小児科	咽頭結膜熱			1	0.11	1	0.10	2	0.40					4	0.10	1
	A群溶血性レンサ球菌咽頭炎			1	0.11	2	0.20							3	0.07	-1
	感染性胃腸炎	16	2.00	15	1.67	12	1.20	8	1.60	5	0.83	4	1.00	60	1.43	-2
	水痘	1	0.13	1	0.11	1	0.10							3	0.07	1
	手足口病					9	0.90			15	2.50			24	0.57	6
	伝染性紅斑															-1
	突発性発しん			3	0.33	4	0.40	1	0.20	4	0.67	1	0.25	13	0.31	3
	ヘルパンギーナ															0
	流行性耳下腺炎					1	0.10							1	0.02	0
	眼科	急性出血性結膜炎														
流行性角結膜炎				1	0.33	1	0.50							2	0.18	2
基幹	感染性胃腸炎(ロタウイルス)															0
	クラミジア肺炎															0
	細菌性髄膜炎					1	1.00							1	0.17	1
	マイコプラズマ肺炎											1	1.00	1	0.17	1
	無菌性髄膜炎															0

は警報、は注意報。「空欄」:患者報告無し。

# 感染症の窓



## 風しん (五類感染症 全数把握)

風しんは、発熱、発疹、頸部リンパ節腫脹を主症状とする風しんウイルスによる感染症です。

風しんは、感染力が強く、咳やくしゃみなどの飛沫により感染し、妊娠早期に風しんウイルスに感染すると、赤ちゃんの目や耳、心臓に障害が起きる可能性があります。

### 42~59歳の男性が風しんの感染を拡大させる可能性があります

- 風しんは、風しんウイルスによっておこる急性の発疹性感染症で、**強い感染力**があります。
- 飛沫感染により、**症状が出る前から**ヒトからヒトへと感染が広がります。
- 成人が発症した場合、高熱や発疹が長く続いたり関節痛になるなど、**小児より重症化**することがあります。また、合併症を併発する危険もあります。
- 妊娠初期の妊婦さんがウイルスに感染すると、生まれてくる**赤ちゃんの目や耳、心臓に障害**が起こる可能性が高くなります。

[風しんの追加的対策リーフレット](#)より抜粋(一部改変)

(出典:厚生労働省 HP)

1962年4月2日から1979年4月1日までに生まれた男性は、これまでにワクチン接種の機会が無く、自分が風しんにかかることにより、家族や周囲の人に広げる可能性があるため、十分な注意が必要です。また、対象の男性は、**2022年3月31日までの間に限り**、風しんの抗体検査及び予防接種が原則無料となりますので、最寄りの市町村に確認のうえ、まずは、抗体検査を受けましょう。

○詳しい情報はこちらをご覧ください

☞ [風しんの追加的対策について\(厚生労働省 HP\)](#)

風しん対策

検索



### Ⅲ 全数把握対象疾患

- ・結核（二類感染症）：三戸地方 2 人、上十三 1 人 (2021 年計：146 人)
- ・つつが虫病（四類感染症）：上十三 1 人 (2021 年計： 19 人)
- ・レジオネラ症（四類感染症）：弘前 1 人 (2021 年計： 9 人)
- ・カルバペネム耐性腸内細菌科細菌感染症（五類感染症）：むつ 1 人 (2021 年計： 46 人)

### Ⅳ 病原体検出情報

報告はありませんでした。

### Ⅴ 保健所管内別全数把握対象疾患発生状況（2021 年第 41 週～第 44 週）

週	東青 (東地方保健所+ 青森市保健所)	中南 (弘前保健所)	三八 (三戸地方保健所+ 八戸市保健所)	西北 (五所川原保健所)	上北 (上十三保健所)	下北 (むつ保健所)
41	梅毒 1 人		カルバペネム耐性 腸内細菌科細菌感 染症 1 人 後天性免疫不全症 候群 1 人			カルバペネム耐性 腸内細菌科細菌感 染症 1 人
42			つつが虫病 1 人 劇症型溶血性レン サ球菌感染症 1 人 後天性免疫不全症 候群 1 人		腸管出血性大腸菌 感染症 2 人	
43	梅毒 1 人	水痘(入院例に限 る。) 1 人				
44		レジオネラ症 1 人			つつが虫病 1 人	カルバペネム耐性 腸内細菌科細菌感 染症 1 人

### Ⅵ 結核(二類感染症)（2021 年第 41 週～第 44 週） (人)

週	東青 (東地方保健所+ 青森市保健所)	中南 (弘前保健所)	三八 (三戸地方保健所+ 八戸市保健所)	西北 (五所川原保健所)	上北 (上十三保健所)	下北 (むつ保健所)
41	1				2	
42						
43	2	1				
44			2		1	

Ⅶ 全数把握対象疾患発生状況（全国-青森県）（注：発生状況は速報値であり、国内で届出のあった疾患のみを掲載しています）

全国（2021年第1週～第43週までの累計）

分類	二類	三類	三類	三類	四類	四類	四類	四類	四類	四類
疾病名	結核	細菌性赤痢	腸管出血性大腸菌感染症	腸チフス	E型肝炎	A型肝炎	エキノкокス症	オウム病	回帰熱	Q熱
累積報告数	12955	6	2729	1	361	62	22	8	7	1

分類	四類	四類	四類	四類	四類	四類	四類	四類	四類	四類
疾病名	重症熱性血小板減少症候群	つつが虫病	デング熱	日本紅斑熱	日本脳炎	ブルセラ症	ポツリヌス症	マラリア	ライム病	レジオネラ症
累積報告数	107	156	5	427	3	1	5	21	20	1732

分類	四類	五類	五類	五類	五類	五類	五類	五類	五類	五類
疾病名	レプトスピラ症	アメーバ赤痢	ウイルス性肝炎	カルバペネム耐性腸内細菌科細菌感染症	急性弛緩性麻痺	急性脳炎	クリプトスポリジウム症	クロイツフェルト・ヤコブ病	劇症型溶血性レンサ球菌感染症	後天性免疫不全症候群
累積報告数	30	440	160	1631	20	278	5	148	526	847

分類	五類	五類	五類	五類	五類	五類	五類	五類	五類	五類
疾病名	ジアルジア症	侵襲性インフルエンザ菌感染症	侵襲性髄膜炎菌感染症	侵襲性肺炎球菌感染症	水痘（入院例）	先天性風しん症候群	梅毒	播種性クリプトコックス症	破傷風	バンコマイシン耐性腸球菌感染症
累積報告数	29	157	2	1094	230	1	6233	119	82	100

分類	五類	五類	五類	五類
疾病名	百日咳	風しん	麻しん	薬剤耐性アシネトバクター感染症
累積報告数	511	10	4	4

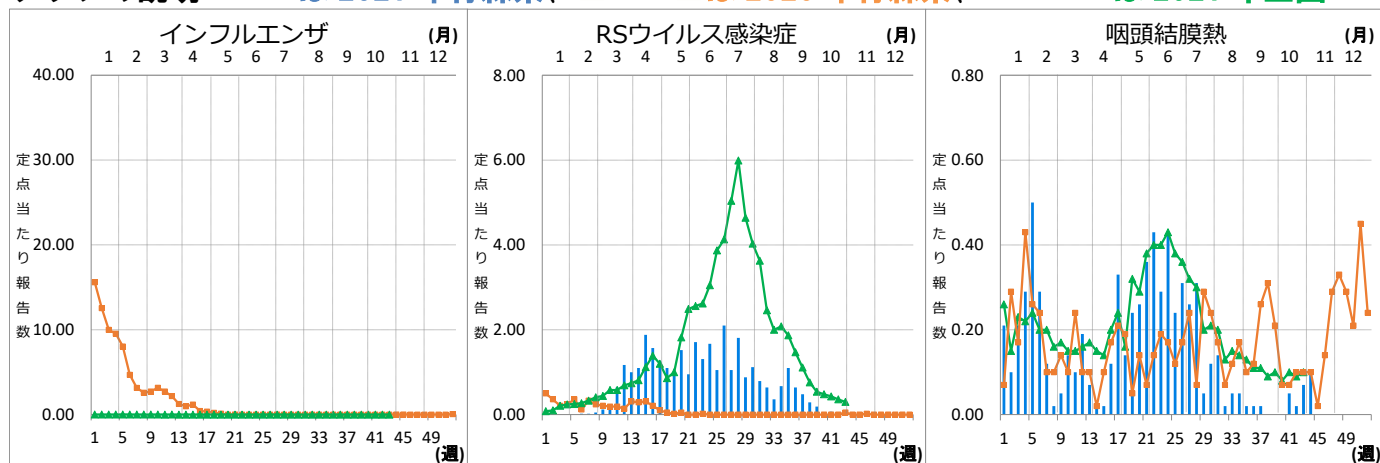
青森県（2021年第1週～第44週までの累計）

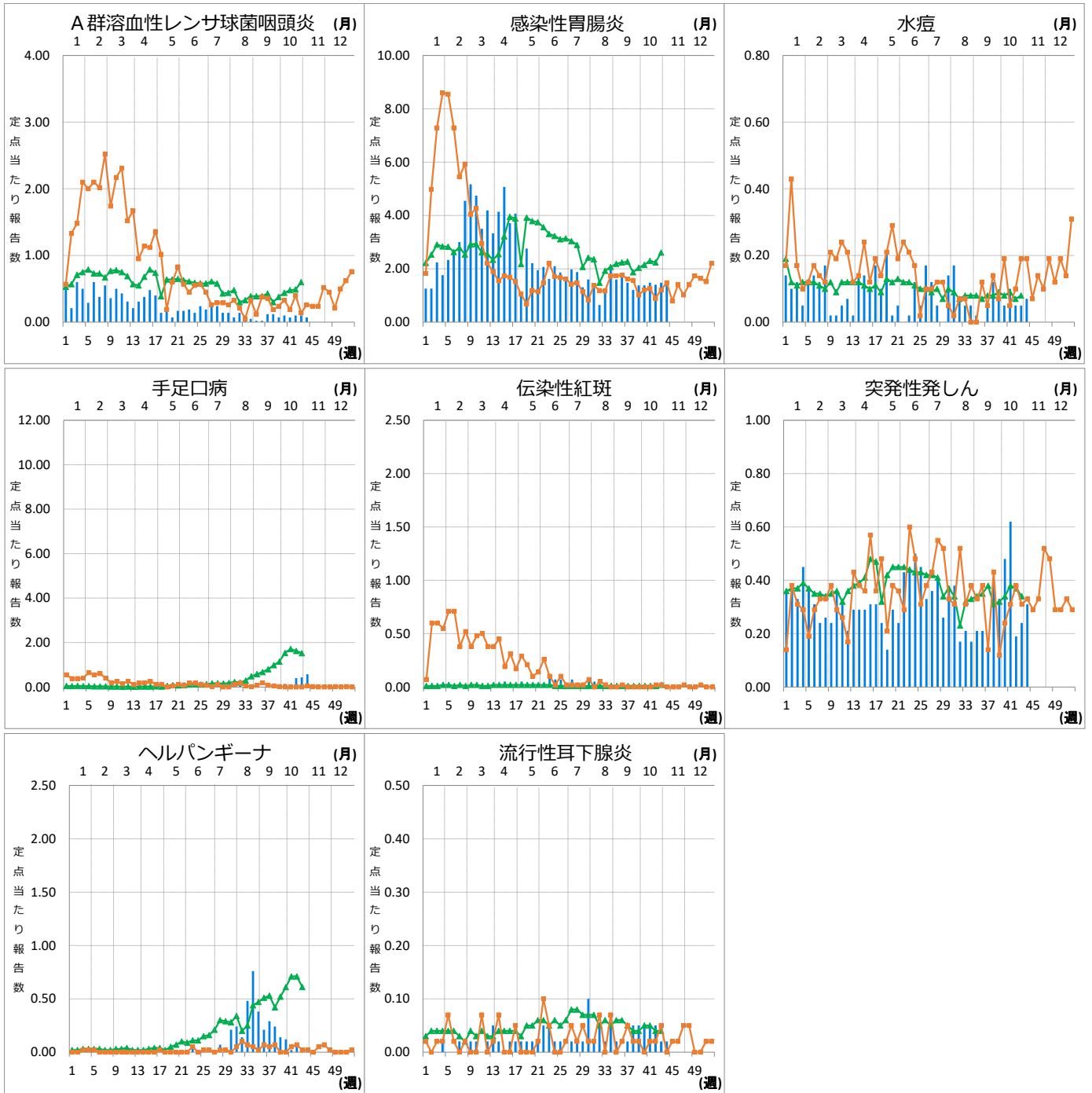
分類	二類	三類	四類	四類	五類	五類	五類	五類	五類	五類
疾病名	結核	腸管出血性大腸菌感染症	つつが虫病	レジオネラ症	アメーバ赤痢	カルバペネム耐性腸内細菌科細菌感染症	クロイツフェルト・ヤコブ病	劇症型溶血性レンサ球菌感染症	後天性免疫不全症候群	侵襲性髄膜炎菌感染症
累積報告数	146	32	19	9	1	46	3	6	8	1

分類	五類	五類	五類	五類	五類	五類
疾病名	侵襲性肺炎球菌感染症	水痘（入院例）	梅毒	播種性クリプトコックス症	破傷風	百日咳
累積報告数	8	2	15	1	1	2

Ⅷ インフルエンザ・小児科定点把握対象疾患週別推移（2021年第44週、ただし全国は前週）

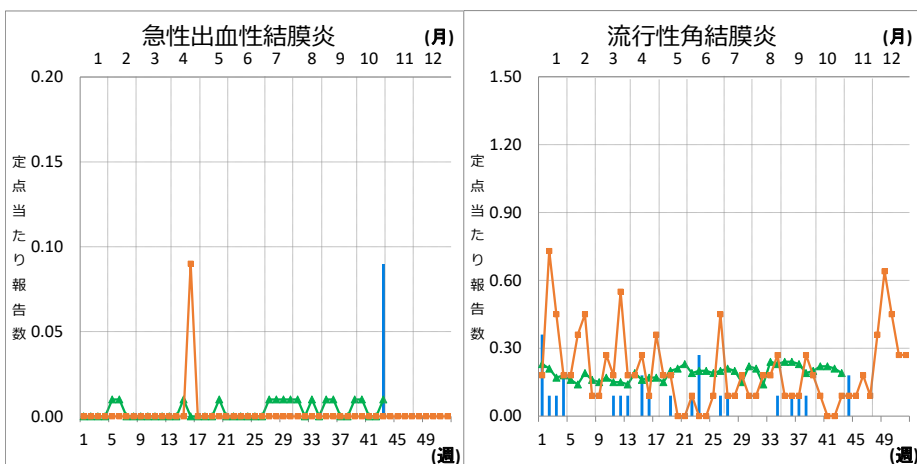
グラフの説明 ← は2021年青森県、■は2020年青森県、▲は2021年全国





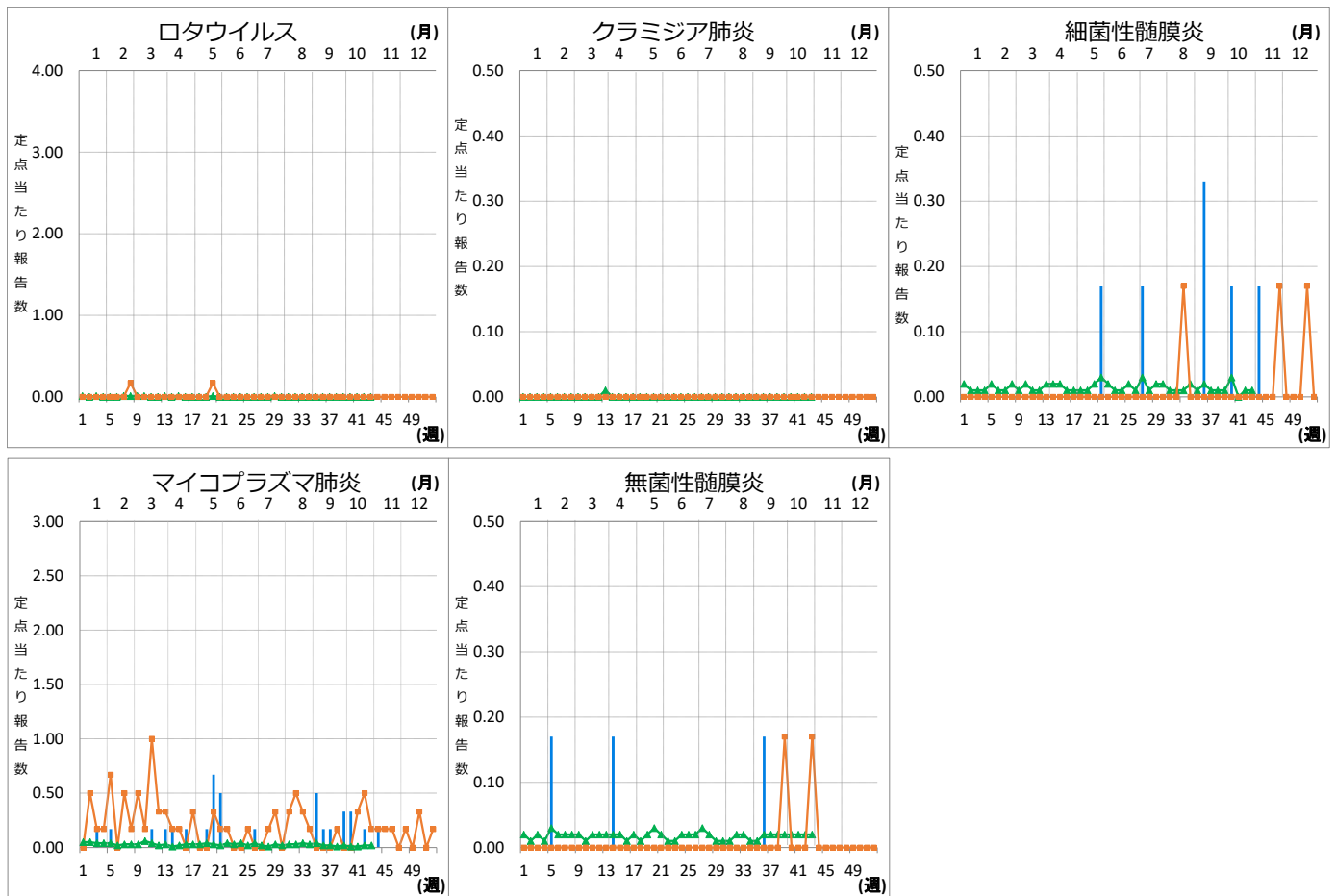
Ⅸ 眼科定点把握対象疾患週別推移 (2021年第44週、ただし全国は前週)

グラフの説明 ← 青線は2021年青森県、オレンジ線は2020年青森県、緑線は2021年全国



## X 基幹定点把握対象疾患週別推移（2021年第44週、ただし全国は前週）

グラフの説明 は2021年青森県、 は2020年青森県、 は2021年全国



## XI 社会福祉施設等における感染性胃腸炎（疑い含む）の発生状況

「社会福祉施設等における感染症等発生時に係る報告について」（平成18年2月22日付け厚生労働省健康局長、医薬食品局長、雇用均等・児童家庭局長、社会・援護局長通知）に基づく、青森県内の社会福祉施設等における感染性胃腸炎（疑いを含む）の報告件数及び発症者数は次のとおりです。

2021年第44週

報告はありませんでした。

2021年報告件数及び発症者数

施設種別	月(週)	1月	2月	3月	4月	5月	6月	7月	8月	9月	10月	11月	計 (施設別)
		1-4週	5-8週	9-12週	13-17週	18-21週	22-25週	26-30週	31-34週	35-39週	40-43週	44週	
介護・老人福祉関係施設	件数	0	0	0	1	0	0	0	1	0	0	0	2
	発症者数	0	0	0	11	0	0	0	8	0	0	0	19
児童・婦人関係施設等	件数	0	7	6	5	2	0	1	1	2	0	0	24
	発症者数	0	195	104	141	33	0	45	10	29	0	0	557
障害関係施設	件数	0	0	0	1	0	0	0	0	0	0	0	1
	発症者数	0	0	0	22	0	0	0	0	0	0	0	22
その他施設	件数	0	0	0	0	0	0	0	0	0	0	0	0
	発症者数	0	0	0	0	0	0	0	0	0	0	0	0
計(月別)	件数	0	7	6	7	2	0	1	2	2	0	0	27
	発症者数	0	195	104	174	33	0	45	18	29	0	0	598