



I 第47週の発生動向 (2021/11/22~11/28)

1. 水痘については、むつ保健所管内で警報が解除されました。

II 第47週五類定点把握対象疾患

※記載データは、速報値です。

青森県内の保健所管内、定点(医療機関)数、警報・注意報については青森県の感染症発生状況 TOP ページをご覧ください。

	東青 (東地方+ 青森市保健所)		中南 (弘前保健所)		三八 (三戸地方+ 八戸市保健所)		西北 (五所川原保健所)		上北 (上十三保健所)		下北 (むつ保健所)		青森県計		前週からの 増減 数	
	数	人/定点	数	人/定点	数	人/定点	数	人/定点	数	人/定点	数	人/定点	数	人/定点		
小児科 内科															0	
	インフルエンザ														0	
小児科	RSウイルス感染症														0	
	咽頭結膜熱														0	
	3	0.38	2	0.22	2	0.20							7	0.17	0	
	A群溶血性連鎖球菌咽頭炎														5	
			1	0.11	5	0.50			1	0.17			7	0.17	5	
	感染性胃腸炎														-14	
	15	1.88	20	2.22	28	2.80	7	1.40	14	2.33	1	0.25	85	2.02	-14	
	水痘														-8	
	4	0.50	1	0.11			1	0.20				2	0.50	8	0.19	-8
	手足口病														-24	
1	0.13	1	0.11	14	1.40			12	2.00			28	0.67	-24		
伝染性紅斑														0		
突発性発しん														7		
3	0.38	3	0.33	3	0.30			2	0.33			11	0.26	7		
ヘルパンギーナ														0		
流行性耳下腺炎														0		
眼科	急性出血性結膜炎														0	
	流行性角結膜炎														-2	
基幹	感染性胃腸炎(ロタウイルス)														0	
	クラミジア肺炎														0	
	細菌性髄膜炎														0	
	マイコプラズマ肺炎														1	
											1	1.00	1	0.17	1	
無菌性髄膜炎														0		

は警報、は注意報。「空欄」:患者報告無し。

感染症の窓



梅毒は、梅毒トレポネーマという病原菌の感染によって生じる性感染症です。主に性行為などにより皮膚や粘膜が直接接触することによって感染する場合と、罹患した母体から胎盤を通じて胎児が感染する場合(先天梅毒)があります。**妊婦の感染は、早産や死産、胎児の重篤な異常につながる可能性があるため、特に注意が必要です。**

青森県では、梅毒患者年間報告数が2017年をピークに2018年以降減少傾向にありましたが、2021年には増加に転じています(図)。

梅毒は、早期の薬物治療で完治が可能です。しかし、治療しないと病原菌が体内に残り、長期間経過すると重大な合併症を引き起こすことがあります。さらに、終生免疫を獲得しない感染症であり、完治しても感染を繰り返すことがあるため、再感染の予防が必要です。感染の可能性のある人は早めに医療機関を受診し、早期発見・早期治療に努めることが重要です。

○詳しい情報はこちらをご覧ください。

☞梅毒に関するQ&A(厚生労働省HP)

梅毒(五類感染症 全数把握)

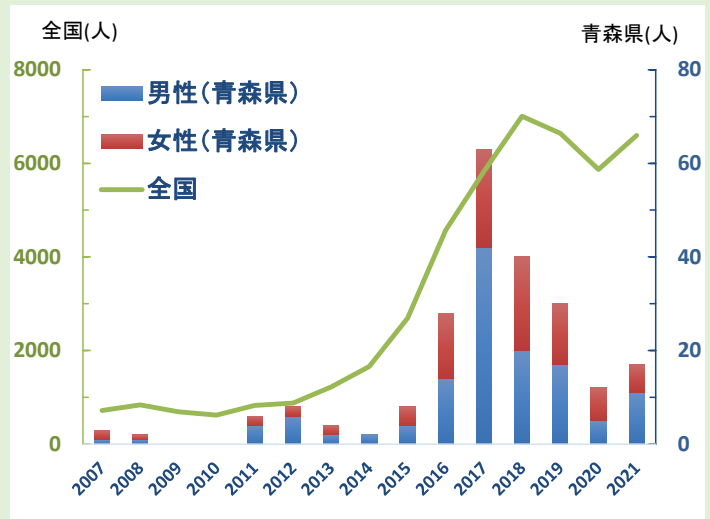


図: 青森県及び全国における梅毒患者年間報告数推移 (2007年~2021年第46週)



梅毒 Q&A

Ⅲ 全数把握対象疾患

- ・結核（二類感染症）：青森市1人、弘前1人、むつ1人 (2021年計：155人)
- ・つつが虫病（四類感染症）：青森市1人、三戸地方1人 (2021年計：21人)

Ⅳ 病原体検出情報 ※（ ）内は、検査材料及び検体採取日です。 帯状疱疹患者（血漿、7/7）・・・VZV（野生株）：弘前1人

Ⅴ 保健所管内別全数把握対象疾患発生状況（2021年第44週～第47週）

週	東青 (東地方保健所+ 青森市保健所)	中南 (弘前保健所)	三八 (三戸地方保健所+ 八戸市保健所)	西北 (五所川原保健所)	上北 (上十三保健所)	下北 (むつ保健所)
44		レジオネラ症1人			つつが虫病1人	カルバペネム耐性腸内細菌科細菌感染症1人
45		E型肝炎1人				
46		梅毒1人	梅毒1人			
47	つつが虫病1人		つつが虫病1人			

Ⅵ 結核(二類感染症)（2021年第44週～第47週） (人)

週	東青 (東地方保健所+ 青森市保健所)	中南 (弘前保健所)	三八 (三戸地方保健所+ 八戸市保健所)	西北 (五所川原保健所)	上北 (上十三保健所)	下北 (むつ保健所)
44			2		1	
45	1		1		2	
46	2		1			
47	1	1				1

- ・第44週に 八戸市保健所管内で届出のあった結核1人が取り下げられましたので、修正しました。

Ⅶ 全数把握対象疾患発生状況（全国-青森県）（注：発生状況は速報値であり、国内で届出のあった疾患のみを掲載しています）

全国（2021年第1週～第46週までの累計）

分類	二類	三類	三類	三類	四類	四類	四類	四類	四類	四類
疾病名	結核	細菌性赤痢	腸管出血性大腸菌感染症	腸チフス	E型肝炎	A型肝炎	エキノкокス症	オウム病	回帰熱	Q熱
累積報告数	13933	7	2901	3	383	64	23	8	8	1

分類	四類	四類	四類	四類	四類	四類	四類	四類	四類	四類
疾病名	重症熱性血小板減少症候群	つつが虫病	デング熱	日本紅斑熱	日本脳炎	ブルセラ症	ポツリヌス症	マラリア	ライム病	レジオネラ症
累積報告数	109	250	6	470	3	1	5	25	21	1901

分類	四類	五類	五類	五類	五類	五類	五類	五類	五類	五類
疾病名	レプトスピラ症	アメーバ赤痢	ウイルス性肝炎	カルバペネム耐性腸内細菌科細菌感染症	急性弛緩性麻痺	急性脳炎	クリプトスポリジウム症	クロイツフェルト・ヤコブ病	劇症型溶血性レンサ球菌感染症	後天性免疫不全症候群
累積報告数	32	464	169	1770	21	291	5	160	559	925

分類	五類	五類	五類	五類	五類	五類	五類	五類	五類	五類
疾病名	ジアルジア症	侵襲性インフルエンザ菌感染症	侵襲性髄膜炎菌感染症	侵襲性肺炎球菌感染症	水痘（入院例）	先天性風しん症候群	梅毒	播種性クリプトコックス症	破傷風	バンコマイシン耐性腸球菌感染症
累積報告数	34	170	2	1184	252	1	6789	134	85	109

分類	五類	五類	五類	五類
疾病名	百日咳	風しん	麻しん	薬剤耐性アシネトバクター感染症
累積報告数	570	11	5	4

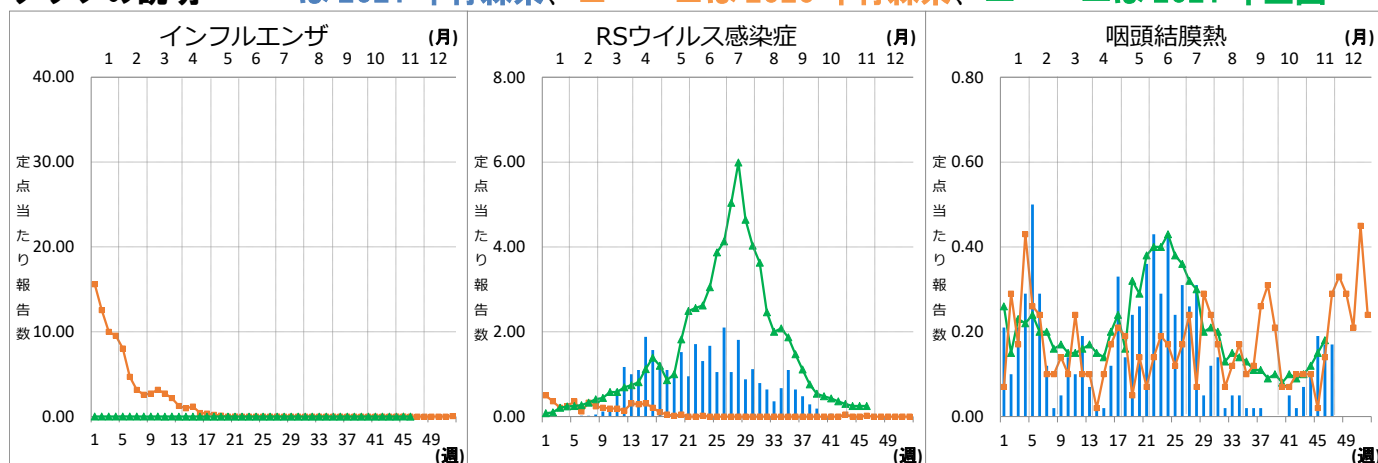
青森県（2021年第1週～第47週までの累計）

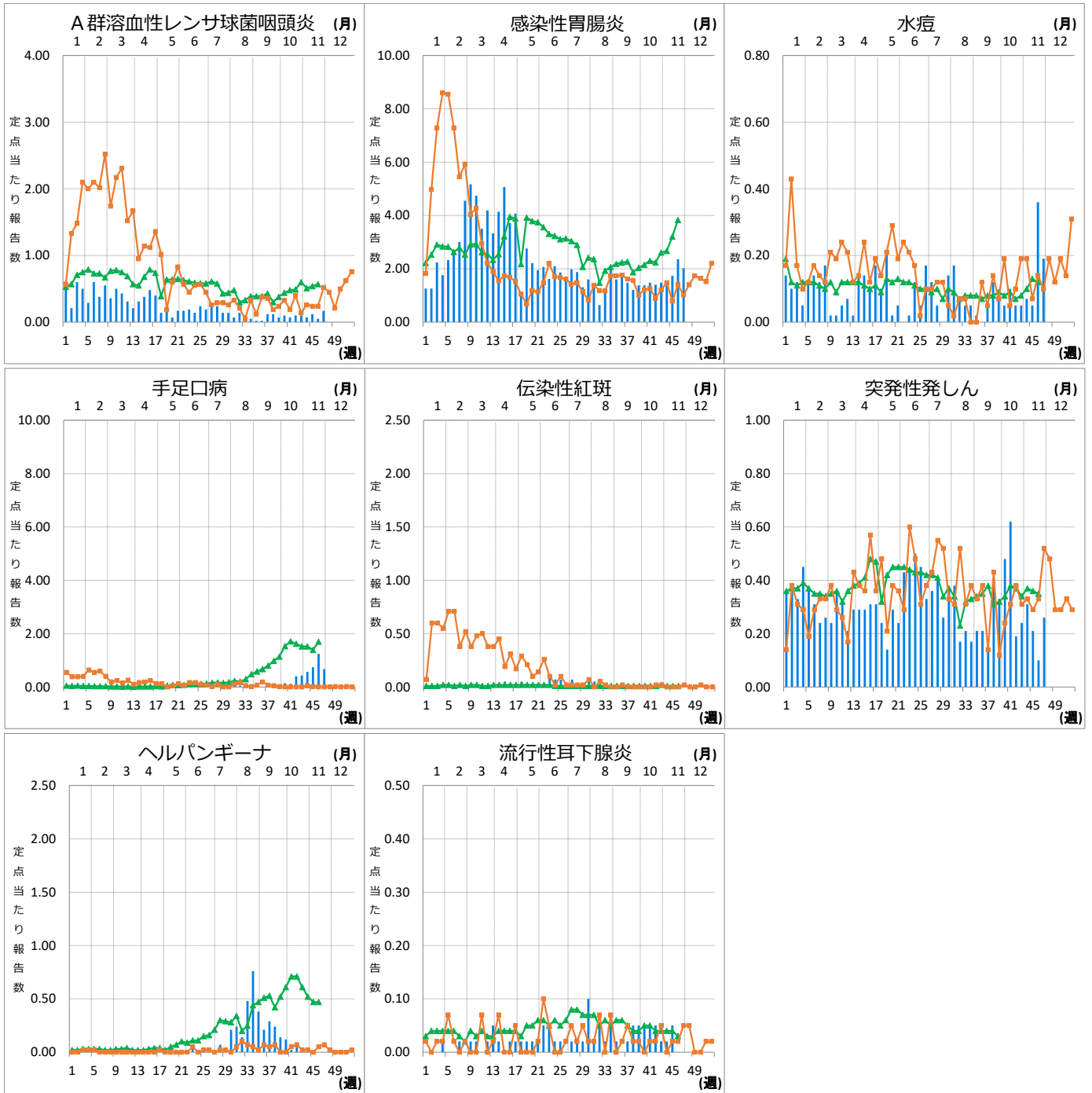
分類	二類	三類	四類	四類	四類	五類	五類	五類	五類	五類
疾病名	結核	腸管出血性大腸菌感染症	E型肝炎	つつが虫病	レジオネラ症	アメーバ赤痢	カルバペネム耐性腸内細菌科細菌感染症	クロイツフェルト・ヤコブ病	劇症型溶血性レンサ球菌感染症	後天性免疫不全症候群
累積報告数	155	32	1	21	9	1	46	3	6	8

分類	五類	五類	五類	五類	五類	五類	五類
疾病名	侵襲性髄膜炎菌感染症	侵襲性肺炎球菌感染症	水痘（入院例）	梅毒	播種性クリプトコックス症	破傷風	百日咳
累積報告数	1	8	2	17	1	1	2

Ⅷ インフルエンザ・小児科定点把握対象疾患週別推移（2021年第47週、ただし全国は前週）

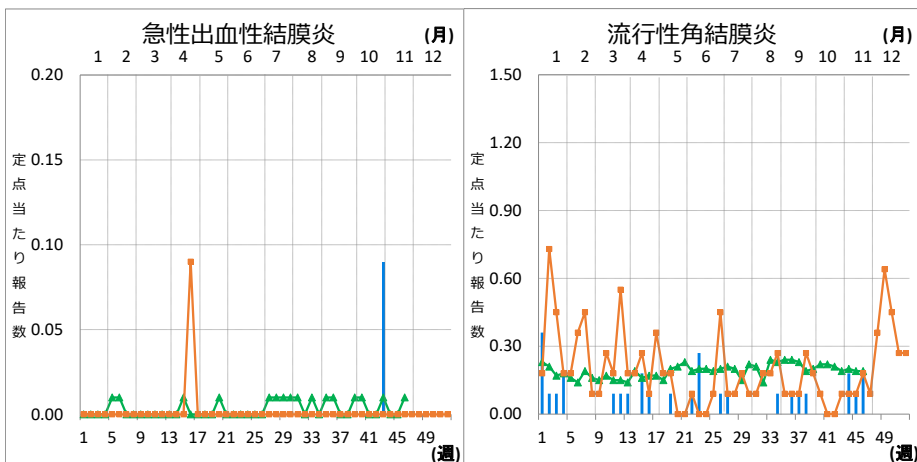
グラフの説明 ← 〇—は2021年青森県、■—■は2020年青森県、▲—▲は2021年全国





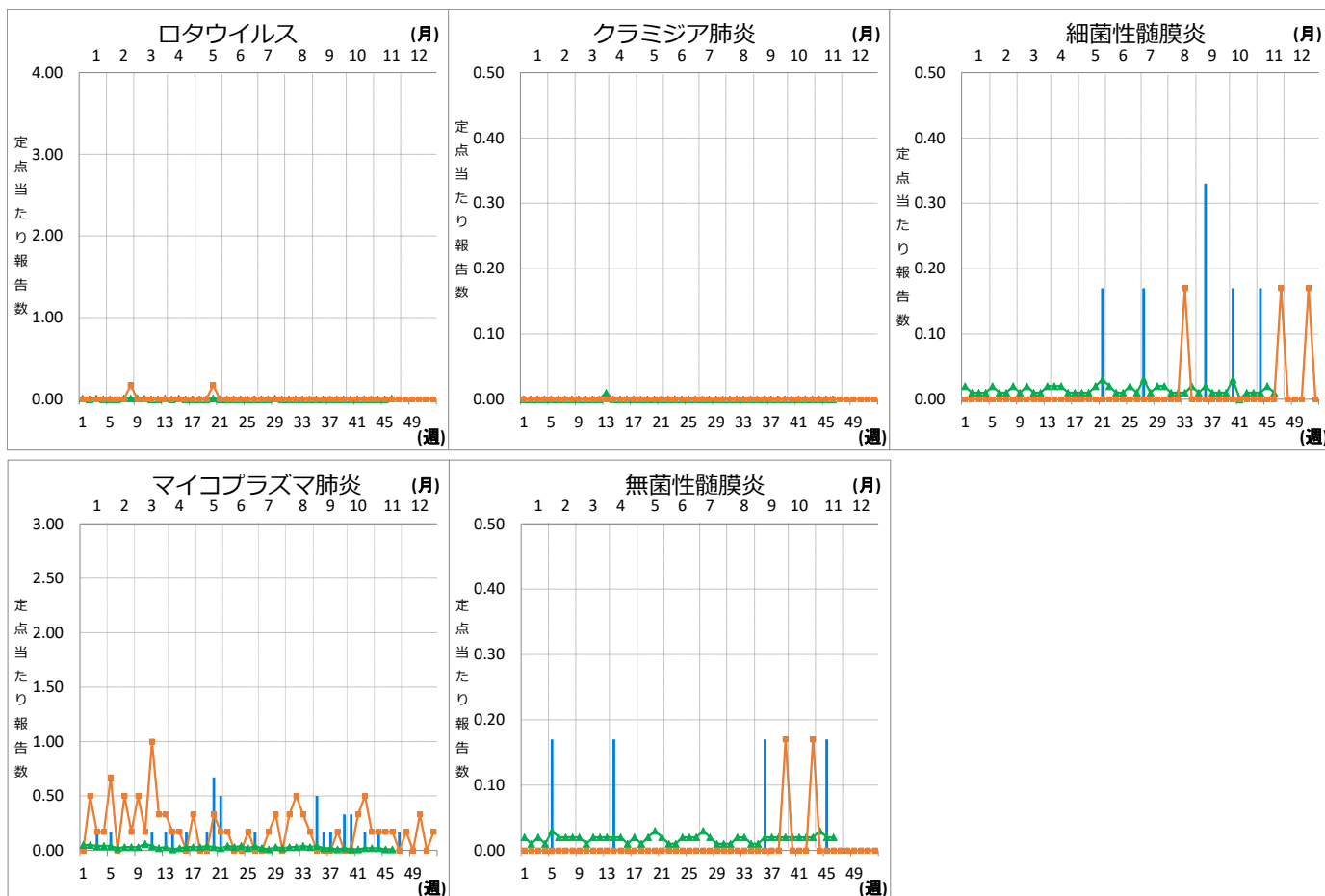
Ⅹ 眼科定点把握対象疾患週別推移 (2021年第47週、ただし全国は前週)

グラフの説明 —は2021年青森県、■—■は2020年青森県、▲—▲は2021年全国



X 基幹定点把握対象疾患週別推移（2021年第47週、ただし全国は前週）

グラフの説明 は2021年青森県、 は2020年青森県、 は2021年全国



XI 社会福祉施設等における感染性胃腸炎（疑い含む）の発生状況

「社会福祉施設等における感染症等発生時に係る報告について」（平成18年2月22日付け厚生労働省健康局長、医薬食品局長、雇用均等・児童家庭局長、社会・援護局長通知）に基づく、青森県内の社会福祉施設等における感染性胃腸炎（疑いを含む）の報告件数及び発症者数は次のとおりです。

2021年第47週

報告週 (第1報)	施設種別	発症者数	管轄保健所
第47週	児童・婦人関係施設等	14	弘前保健所

2021年報告件数及び発症者数

施設種別	月(週)	1月	2月	3月	4月	5月	6月	7月	8月	9月	11月				計 (施設別)
		1-4週	5-8週	9-12週	13-17週	18-21週	22-25週	26-30週	31-34週	35-39週	40-43週	44週	45週	46週	
介護・老人福祉関係施設	件数	0	0	0	1	0	0	0	1	0	0	0	0	0	2
	発症者数	0	0	0	11	0	0	0	8	0	0	0	0	0	19
児童・婦人関係施設等	件数	0	7	6	5	2	0	1	1	2	0	0	0	1	25
	発症者数	0	195	104	141	33	0	45	10	29	0	0	0	14	571
障害関係施設	件数	0	0	0	1	0	0	0	0	0	0	0	0	0	1
	発症者数	0	0	0	22	0	0	0	0	0	0	0	0	0	22
その他施設	件数	0	0	0	0	0	0	0	0	0	0	0	0	0	0
	発症者数	0	0	0	0	0	0	0	0	0	0	0	0	0	0
計(月別)	件数	0	7	6	7	2	0	1	2	2	0	0	0	1	28
	発症者数	0	195	104	174	33	0	45	18	29	0	0	0	14	612