



I 第7週の発生動向 (2022/2/14~2/20)

1. 警報・注意報は発令されていません。

II 第7週五類定点把握対象疾患

※記載データは、速報値です。

青森県内の保健所管内、定点(医療機関)数、警報・注意報については青森県の感染症発生状況 TOP ページをご覧ください。

	東青 (東地方+ 青森市保健所)		中南 (弘前保健所)		三八 (三戸地方+ 八戸市保健所)		西北 (五所川原 保健所)		上北 (上十三保健所)		下北 (むつ保健所)		青森県計		前週 からの 増減			
	数	人/定点	数	人/定点	数	人/定点	数	人/定点	数	人/定点	数	人/定点	数	人/定点				
小児科 内科															0			
小児科	インフルエンザ															0		
	RSウイルス感染症															0		
	咽頭結膜熱	2	0.25													2	0.05	0
	A群溶血性レンカ球菌咽頭炎	4	0.50	3	0.33	1	0.10							8	0.19	4		
	感染性胃腸炎	6	0.75	16	1.78	80	8.00	55	11.00	17	2.83	8	2.00	182	4.33	30		
	水痘															-6		
	手足口病	1	0.13			2	0.20	3	0.60							6	0.14	3
	伝染性紅斑			1	0.11											1	0.02	0
	突発性発しん	2	0.25													7	0.17	-5
ヘルパンギーナ															-1			
流行性耳下腺炎															-3			
眼科	急性出血性結膜炎															0		
	流行性角結膜炎															0		
基幹	感染性胃腸炎(ロタウイルス)															-1		
	クラミジア肺炎															0		
	細菌性髄膜炎															0		
	マイコプラズマ肺炎												3	3.00	3	0.50	3	
	無菌性髄膜炎															0		

■は警報、■は注意報。「空欄」: 患者報告無し。

感染症の窓



青森県内の感染状況は、多数の新規感染者が継続して確認され、クラスターも頻発する中、特に学校や教育・保育施設等において感染が拡大しています。「密」の回避など、感染リスクが高まる状況を回避するとともに、あらゆる場面で、基本的な感染防止対策を徹底するようお願いいたします。

特に、学校や職場などの休憩、食事等やむを得ずマスクを外す際は、

会話をしない、人との距離をとるなど、

細心の注意を払うようにしてください。

県民の皆様方一人一人が感染リスクに対する警戒レベルを上げ、慎重に行動するよう重ねてお願いいたします。

○詳しい情報はこちらをご覧ください。

👉 [新型コロナウイルス感染症についての情報](#)
(青森県 HP)



新型コロナウイルス感染症

県民の皆様方への注意喚起

- 風邪症状**などがあり、体調がすぐれない方は登校・出勤等を控え、速やかに**医療機関に相談**
- 毎日の**健康観察**もしっかりと行う
- 会食等**については**大人数、長時間の飲酒**は**感染リスク**が高まりますので、**十分注意**
- 会話時**は必ず**マスク**を着用



県民の皆さまへのお願い
新型コロナウイルス感染拡大防止



<https://www.pref.aomori.lg.jp/koho/covid19kakudaiboushi.html>

Ⅲ 全数把握対象疾患

・結核（二類感染症）：青森市1人、八戸市1人、五所川原1人、上十三2人

（2022年計：28人）

Ⅳ 病原体検出情報

報告はありませんでした。

Ⅴ 保健所管内別全数把握対象疾患発生状況（2022年第4週～第7週）

週	東青 （東地方保健所+ 青森市保健所）	中南 （弘前保健所）	三八 （三戸地方保健所+ 八戸市保健所）	西北 （五所川原保健所）	上北 （上十三保健所）	下北 （むつ保健所）
4		腸管出血性大腸菌 感染症1人				
5	カルバペネム耐性 腸内細菌科細菌感 染症1人					E型肝炎1人 カルバペネム耐性 腸内細菌科細菌感 染症1人
6	侵襲性肺炎球菌感 染症1人					
7						

Ⅵ 結核（二類感染症）（2022年第4週～第7週）

（人）

週	東青 （東地方保健所+ 青森市保健所）	中南 （弘前保健所）	三八 （三戸地方保健所+ 八戸市保健所）	西北 （五所川原保健所）	上北 （上十三保健所）	下北 （むつ保健所）
4						
5	3		1			
6	1	1	1	1		
7	1		1	1	2	

・第6週に弘前保健所管内で結核1人の届出がありましたので、追加しました。

Ⅶ 全数把握対象疾患発生状況（全国-青森県）（注：発生状況は速報値であり、国内で届出のあった疾患のみを掲載しています）

全国（2022年第1週～第6週までの累計）

分類	二類	三類	四類	四類	四類	四類	四類	四類	四類	四類
疾病名	結核	腸管出血性大腸菌感染症	E型肝炎	A型肝炎	エキノкокクス症	回帰熱	重症熱性血小板減少症候群	つつが虫病	日本紅斑熱	日本脳炎
累積報告数	1334	91	48	8	1	2	2	39	4	1

分類	四類	四類	五類	五類	五類	五類	五類	五類	五類	五類
疾病名	ライム病	レジオネラ症	アメーバ赤痢	ウイルス性肝炎	カルバペネム耐性腸内細菌科細菌感染症	急性弛緩性麻痺	急性脳炎	クロイツフェルト・ヤコブ病	劇症型溶血性レンサ球菌感染症	後天性免疫不全症候群
累積報告数	2	128	57	18	131	1	31	22	81	90

分類	五類	五類	五類	五類	五類	五類	五類	五類	五類	五類
疾病名	ジアルジア症	侵襲性インフルエンザ菌感染症	侵襲性髄膜炎菌感染症	侵襲性肺炎球菌感染症	水痘（入院例）	梅毒	播種性クリプトコックス症	破傷風	バンコマイシン耐性腸球菌感染症	百日咳
累積報告数	1	21	1	130	23	938	16	5	9	59

分類	五類	五類
疾病名	麻しん	薬剤耐性アシネトバクター感染症
累積報告数	1	1

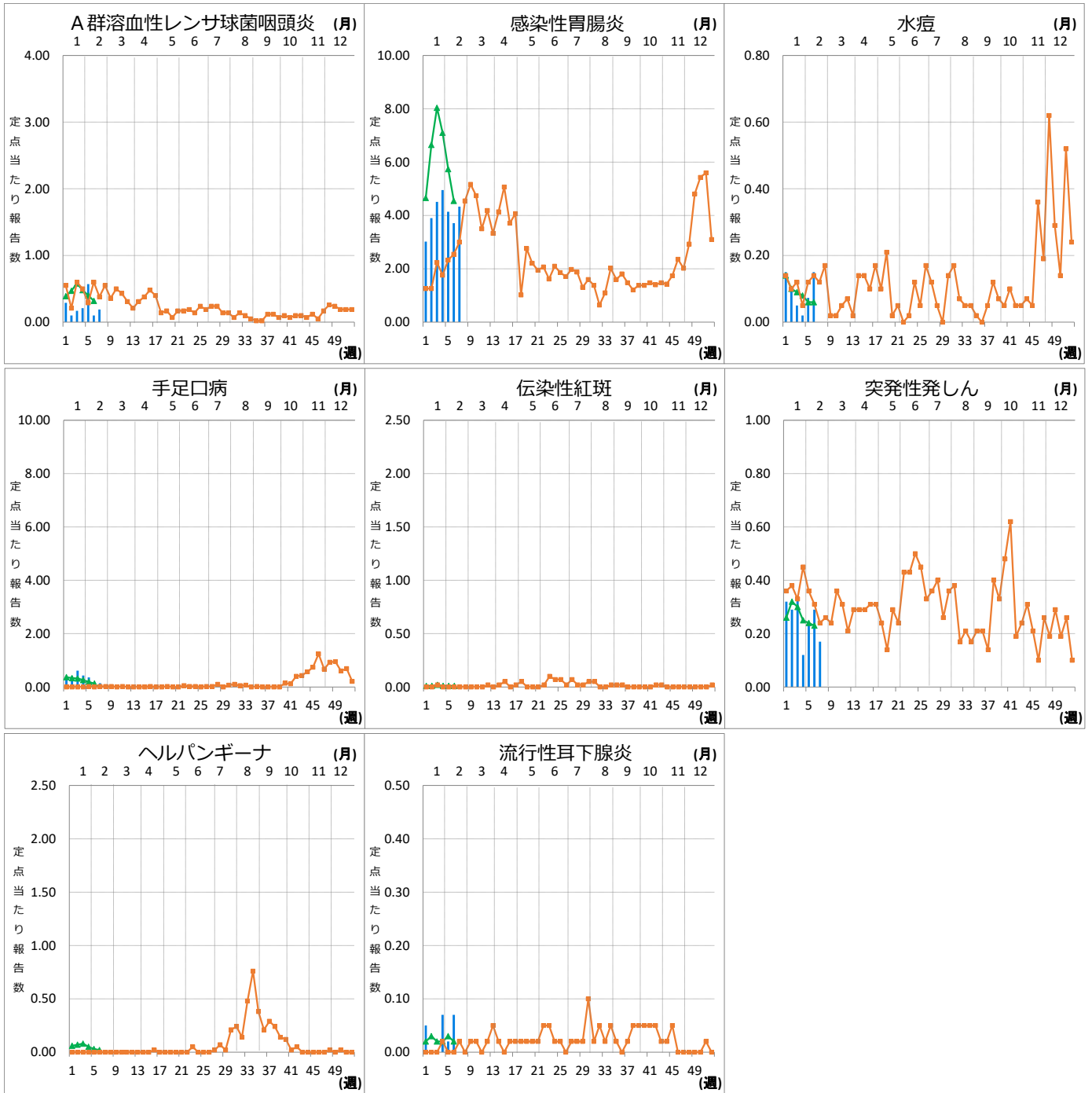
青森県（2022年第1週～第7週までの累計）

分類	二類	三類	四類	五類	五類	五類
疾病名	結核	腸管出血性大腸菌感染症	E型肝炎	カルバペネム耐性腸内細菌科細菌感染症	侵襲性肺炎球菌感染症	梅毒
累積報告数	28	1	1	4	1	2

Ⅷ インフルエンザ・小児科定点把握対象疾患週別推移（2022年第7週、ただし全国は前週）

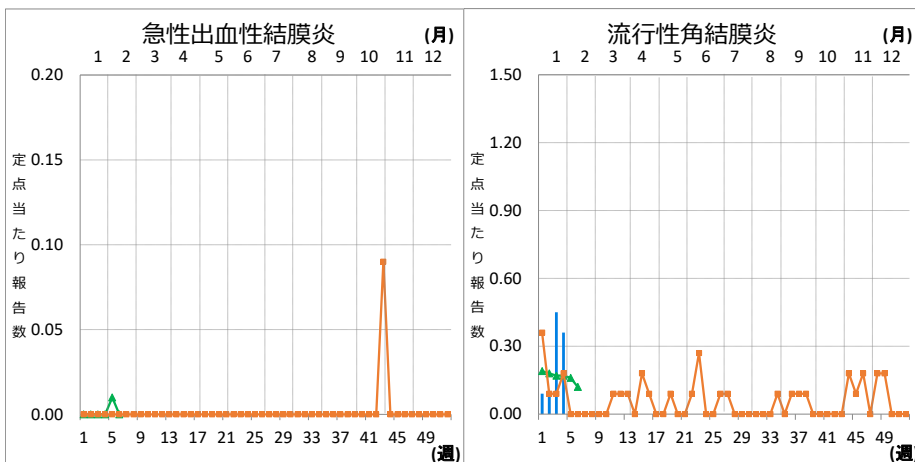
グラフの説明 ■は2022年青森県、■は2021年青森県、▲は2022年全国





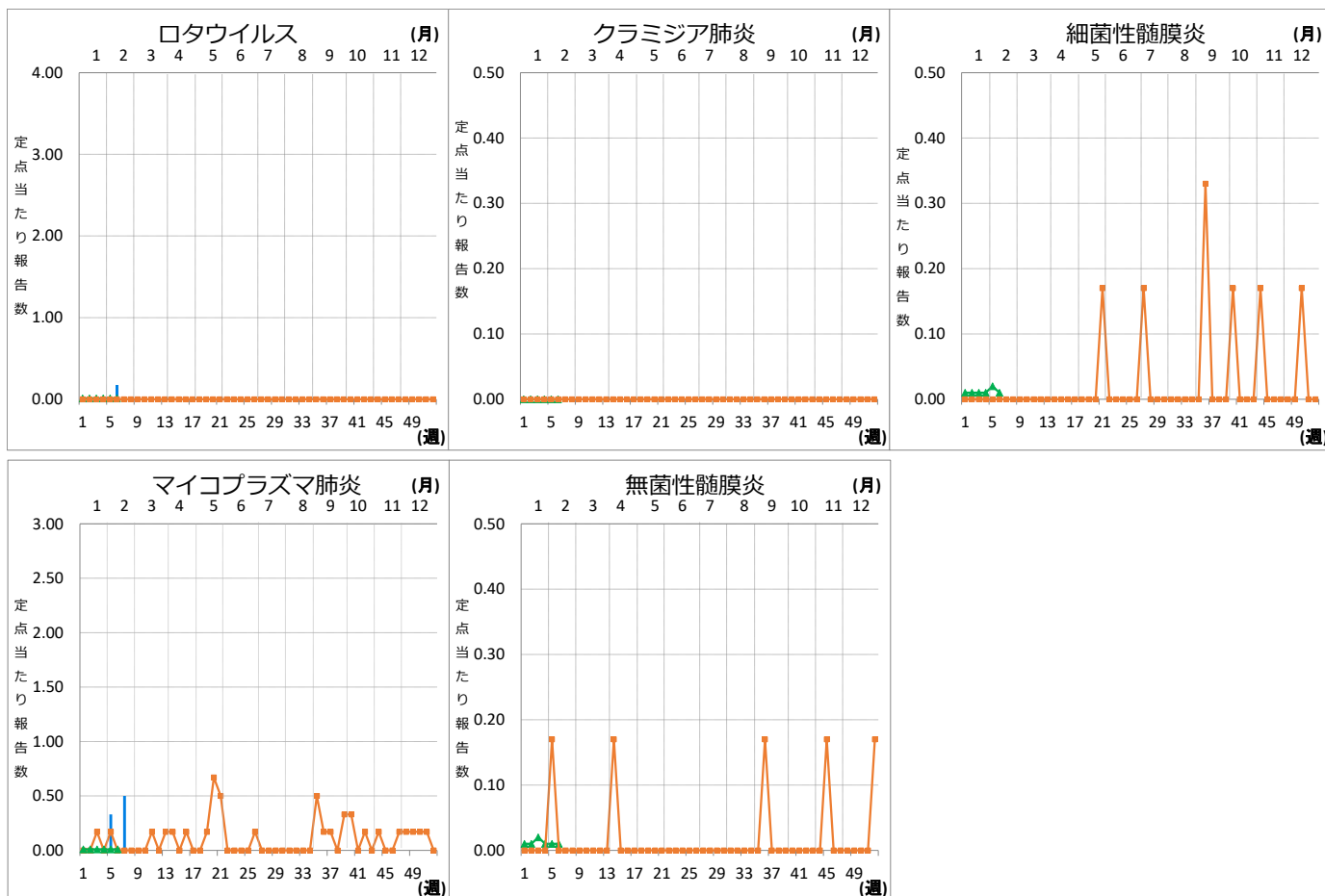
Ⅹ 眼科定点把握対象疾患週別推移 (2022年第7週、ただし全国は前週)

グラフの説明 —■—は2022年青森県、■—■は2021年青森県、▲—▲は2022年全国



X 基幹定点把握対象疾患週別推移（2022年第7週、ただし全国は前週）

グラフの説明 は2022年青森県、 は2021年青森県、 は2022年全国



XI 社会福祉施設等における感染性胃腸炎（疑い含む）の発生状況

「社会福祉施設等における感染症等発生時に係る報告について」（平成18年2月22日付け厚生労働省健康局長、医薬食品局長、雇用均等・児童家庭局長、社会・援護局長通知）に基づく、青森県内の社会福祉施設等における感染性胃腸炎（疑いを含む）の報告件数及び発症者数は次のとおりです。

2022年第7週

報告はありませんでした。

2022年報告件数及び発症者数

施設種別	月(週)	1月				計 (施設別)
		1-4週	5週	6週	7週	
介護・老人福祉関係施設	件数	0	0	0	0	0
	発症者数	0	0	0	0	0
児童・婦人関係施設等	件数	6	1	0	0	7
	発症者数	157	13	0	0	170
障害関係施設	件数	0	0	0	0	0
	発症者数	0	0	0	0	0
その他施設	件数	0	0	0	0	0
	発症者数	0	0	0	0	0
計(月別)	件数	6	1	0	0	7
	発症者数	157	13	0	0	170