



## 青森県感染症発生情報 (2022年第41週)

### I 第41週の発生動向 (2022/10/10~10/16)

1. 手足口病については、三戸地方+八戸市保健所管内、上十三保健所管内で**警報**が継続しています。
2. 伝染性紅斑については、上十三保健所管内で**警報**が発令されました。また、県全体の定点当たり報告数が過去5年間の同時期と比較してやや多い状態です。

### II 第41週五類定点把握対象疾患

※記載データは、速報値です。

青森県内の保健所管内、定点(医療機関)数、警報・注意報については青森県の感染症発生状況 TOP ページをご覧ください。

|           | 東青<br>(東地方+<br>青森市保健所) |      | 中南<br>(弘前保健所) |      | 三八<br>(三戸地方+<br>八戸市保健所) |      | 西北<br>(五所川原<br>保健所) |      | 上北<br>(上十三保健所) |      | 下北<br>(むつ保健所) |      | 青森県計 |      | 前週<br>からの<br>増減 |     |
|-----------|------------------------|------|---------------|------|-------------------------|------|---------------------|------|----------------|------|---------------|------|------|------|-----------------|-----|
|           | 数                      | 人/定点 | 数             | 人/定点 | 数                       | 人/定点 | 数                   | 人/定点 | 数              | 人/定点 | 数             | 人/定点 | 数    | 人/定点 |                 |     |
| 小児科<br>内科 |                        |      |               |      |                         |      |                     |      |                |      |               |      |      |      | 0               |     |
| 小児科       | インフルエンザ                |      |               |      |                         |      |                     |      |                |      |               |      |      |      |                 |     |
|           | RSウイルス感染症              | 4    | 0.50          | 7    | 0.78                    | 11   | 1.10                | 1    | 0.20           |      |               |      |      | 23   | 0.55            | -22 |
|           | 咽頭結膜熱                  |      |               |      |                         | 1    | 0.10                |      |                |      |               |      |      | 1    | 0.02            | 1   |
|           | A群溶血性レンカ球菌咽頭炎          |      |               |      |                         |      |                     |      |                |      |               |      |      |      |                 | -2  |
|           | 感染性胃腸炎                 |      |               | 14   | 1.56                    | 25   | 2.50                | 13   | 2.60           | 6    | 1.00          |      |      | 58   | 1.38            | -27 |
|           | 水痘                     |      |               | 1    | 0.11                    |      |                     |      |                | 1    | 0.17          |      |      | 2    | 0.05            | 1   |
|           | 手足口病                   | 10   | 1.25          | 3    | 0.33                    | 23   | 2.30                | 8    | 1.60           | 27   | 4.50          | 9    | 2.25 | 80   | 1.90            | -22 |
|           | 伝染性紅斑                  |      |               |      |                         |      |                     |      |                | 12   | 2.00          |      |      | 12   | 0.29            | 12  |
|           | 突発性発しん                 |      |               |      |                         |      |                     |      |                |      |               |      |      |      |                 | -4  |
| ヘルパンギーナ   | 1                      | 0.13 |               |      |                         |      |                     |      |                |      | 2             | 0.50 | 3    | 0.07 | -24             |     |
| 流行性耳下腺炎   |                        |      |               |      |                         |      |                     |      |                |      |               |      |      |      | -1              |     |
| 眼科        | 急性出血性結膜炎               |      |               |      |                         |      |                     |      |                |      |               |      |      |      |                 | 0   |
|           | 流行性角結膜炎                |      |               |      |                         | 1    | 0.50                | 1    | 1.00           |      |               |      |      | 2    | 0.18            | 0   |
| 基幹        | 感染性胃腸炎(ロタウイルス)         |      |               |      |                         |      |                     |      |                |      |               |      |      |      |                 | 0   |
|           | クラミジア肺炎                |      |               |      |                         |      |                     |      |                |      |               |      |      |      |                 | 0   |
|           | 細菌性髄膜炎                 |      |               |      |                         |      |                     |      |                |      |               |      |      |      |                 | 0   |
|           | マイコプラズマ肺炎              |      |               |      |                         |      |                     |      |                |      |               | 1    | 1.00 | 1    | 0.17            | -3  |
|           | 無菌性髄膜炎                 |      |               |      |                         |      |                     |      |                |      |               |      |      |      |                 | 0   |

■は警報、■は注意報。「空欄」:患者報告無し。

## 感染症の窓



### せんけい 尖圭コンジローマ (五類感染症 定点把握対象)

尖形コンジローマは、ヒトパピローマウイルス (ヒト乳頭腫ウイルス、HPV) が原因となる性感染症です。

性行為またはその類似行為によって感染し、数週間から2~3か月を経て、性器周辺部に、イボ状の小腫瘍が多発します。一般的に自覚症状に乏しく、良性の腫瘍で、自然に治癒することも多いですが、時にがんに移行することが知られています。HPVには多くの種類があり、その中でも高リスク型 HPV に感染した女性の場合、子宮頸部に感染し、子宮頸がんの発がん要因になることもあると考えられています。

青森県では、男性は20~40代に、女性は20代に多くみられます(図)。

感染予防にはコンドームの使用が効果的です。また、子宮頸がんの予防には、HPV ワクチン接種が有効です。小学6年~高校1年相当の女子は、予防接種法に基づく定期接種として、無料で接種することができます。詳細については、お住まいの市町村の予防接種担当課にお問い合わせください。

○詳しい情報はこちらをご覧ください。

⇒尖圭コンジローマとは  
(国立感染症研究所 HP)



⇒HPV ワクチンに関する Q&A  
(厚生労働省 HP)

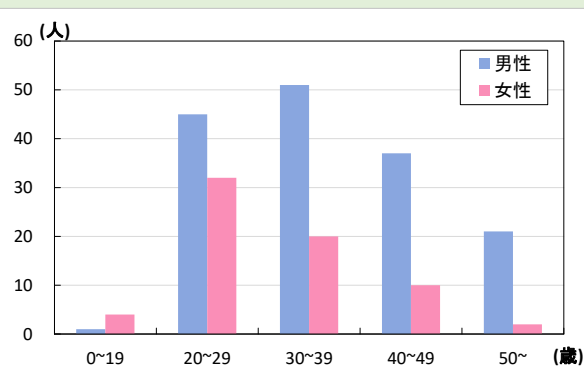


図: 青森県における尖圭コンジローマ性別年齢群別報告数 (2017~2021年)

### Ⅲ 全数把握対象疾患

- ・結核（二類感染症）：弘前1人 (2022年計：114人)
- ・腸管出血性大腸菌感染症（三類感染症）：弘前1人 (2022年計：16人)
- ・水痘（入院例）（五類感染症）：青森市1人 (2022年計：2人)
- ・梅毒（五類感染症）：八戸市1人 (2022年計：18人)

### Ⅳ 病原体検出情報 ※（ ）内は、検査材料及び検体採取日です。

RS ウイルス感染症患者（鼻汁、8/5）・・・hRS ウイルス B：弘前1人

### Ⅴ 保健所管内別全数把握対象疾患発生状況 (2022年第38週～第41週)

| 週  | 東青<br>(東地方保健所+<br>青森市保健所) | 中南<br>(弘前保健所) | 三八<br>(三戸地方保健所+<br>八戸市保健所) | 西北<br>(五所川原保健所) | 上北<br>(上十三保健所) | 下北<br>(むつ保健所) |
|----|---------------------------|---------------|----------------------------|-----------------|----------------|---------------|
| 38 | カルバペネム耐性腸内細菌科細菌感染症1人      | 後天性免疫不全症候群1人  | 腸管出血性大腸菌感染症1人              |                 |                |               |
| 39 |                           |               | 腸管出血性大腸菌感染症2人              | つつが虫病1人         |                |               |
| 40 |                           | アメーバ赤痢1人      |                            |                 |                |               |
| 41 | 水痘(入院例)1人                 | 腸管出血性大腸菌感染症1人 | 梅毒1人                       |                 |                |               |

・第40週に弘前保健所管内でアメーバ赤痢1人の届出がありましたので、追加しました。

### Ⅵ 結核(二類感染症) (2022年第38週～第41週) (人)

| 週  | 東青<br>(東地方保健所+<br>青森市保健所) | 中南<br>(弘前保健所) | 三八<br>(三戸地方保健所+<br>八戸市保健所) | 西北<br>(五所川原保健所) | 上北<br>(上十三保健所) | 下北<br>(むつ保健所) |
|----|---------------------------|---------------|----------------------------|-----------------|----------------|---------------|
| 38 |                           |               |                            |                 |                |               |
| 39 |                           |               | 3                          |                 |                |               |
| 40 | 1                         | 1             | 1                          |                 |                |               |
| 41 |                           | 1             |                            |                 |                |               |

・第36週の三戸地方保健所管内で結核1人の取り下げがありましたので、削除しました。

・第40週に八戸市保健所管内で結核1人の届出がありましたので、追加しました。

**Ⅶ 全数把握対象疾患発生状況（全国-青森県）**（注：発生状況は速報値であり、国内で届出のあった疾患のみを掲載しています）

**全国**（2022年第1週～第40週までの累計）

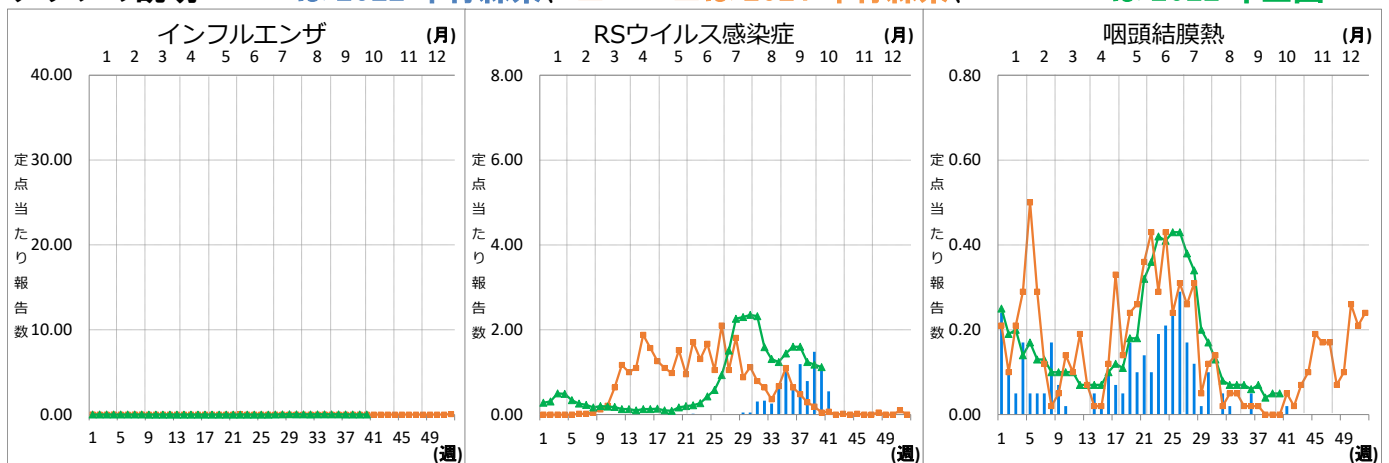
| 分類    | 二類     | 三類           | 三類            | 三類              | 三類         | 三類      | 四類             | 四類              | 四類                 | 四類      |
|-------|--------|--------------|---------------|-----------------|------------|---------|----------------|-----------------|--------------------|---------|
| 疾病名   | 結核     | コレラ          | 細菌性赤痢         | 腸管出血性大腸菌感染症     | 腸チフス       | パラチフス   | E型肝炎           | A型肝炎            | エキノкокクス症          | オウム病    |
| 累積報告数 | 11166  | 1            | 14            | 2720            | 13         | 8       | 336            | 59              | 17                 | 9       |
| 分類    | 四類     | 四類           | 四類            | 四類              | 四類         | 四類      | 四類             | 四類              | 四類                 | 四類      |
| 疾病名   | 回帰熱    | コクシジオイデス症    | サル痘           | 重症熱性血小板減少症候群    | チクングニア熱    | つつが虫病   | デング熱           | 日本紅斑熱           | 日本脳炎               | ブルセラ症   |
| 累積報告数 | 17     | 1            | 6             | 105             | 5          | 103     | 61             | 331             | 2                  | 1       |
| 分類    | 四類     | 四類           | 四類            | 四類              | 四類         | 四類      | 五類             | 五類              | 五類                 | 五類      |
| 疾病名   | ポツリヌス症 | マラリア         | ライム病          | 類鼻疽             | レジオネラ症     | レプトスピラ症 | アメーバ赤痢         | ウイルス性肝炎         | カルバペネム耐性腸内細菌科細菌感染症 | 急性弛緩性麻痺 |
| 累積報告数 | 1      | 20           | 13            | 2               | 1694       | 30      | 413            | 154             | 1400               | 19      |
| 分類    | 五類     | 五類           | 五類            | 五類              | 五類         | 五類      | 五類             | 五類              | 五類                 | 五類      |
| 疾病名   | 急性脳炎   | クリプトスポリジウム症  | クロイツフェルト・ヤコブ病 | 劇症型溶血性レンサ球菌感染症  | 後天性免疫不全症候群 | ジアルジア症  | 侵襲性インフルエンザ菌感染症 | 侵襲性髄膜炎菌感染症      | 侵襲性肺炎球菌感染症         | 水痘（入院例） |
| 累積報告数 | 288    | 6            | 132           | 554             | 662        | 30      | 131            | 5               | 910                | 239     |
| 分類    | 五類     | 五類           | 五類            | 五類              | 五類         | 五類      | 五類             | 五類              | 五類                 | 五類      |
| 疾病名   | 梅毒     | 播種性クリプトコックス症 | 破傷風           | バンコマイシン耐性腸球菌感染症 | 百日咳        | 風しん     | 麻しん            | 薬剤耐性アシネトバクター感染症 |                    |         |
| 累積報告数 | 9562   | 115          | 78            | 110             | 364        | 11      | 6              | 11              |                    |         |

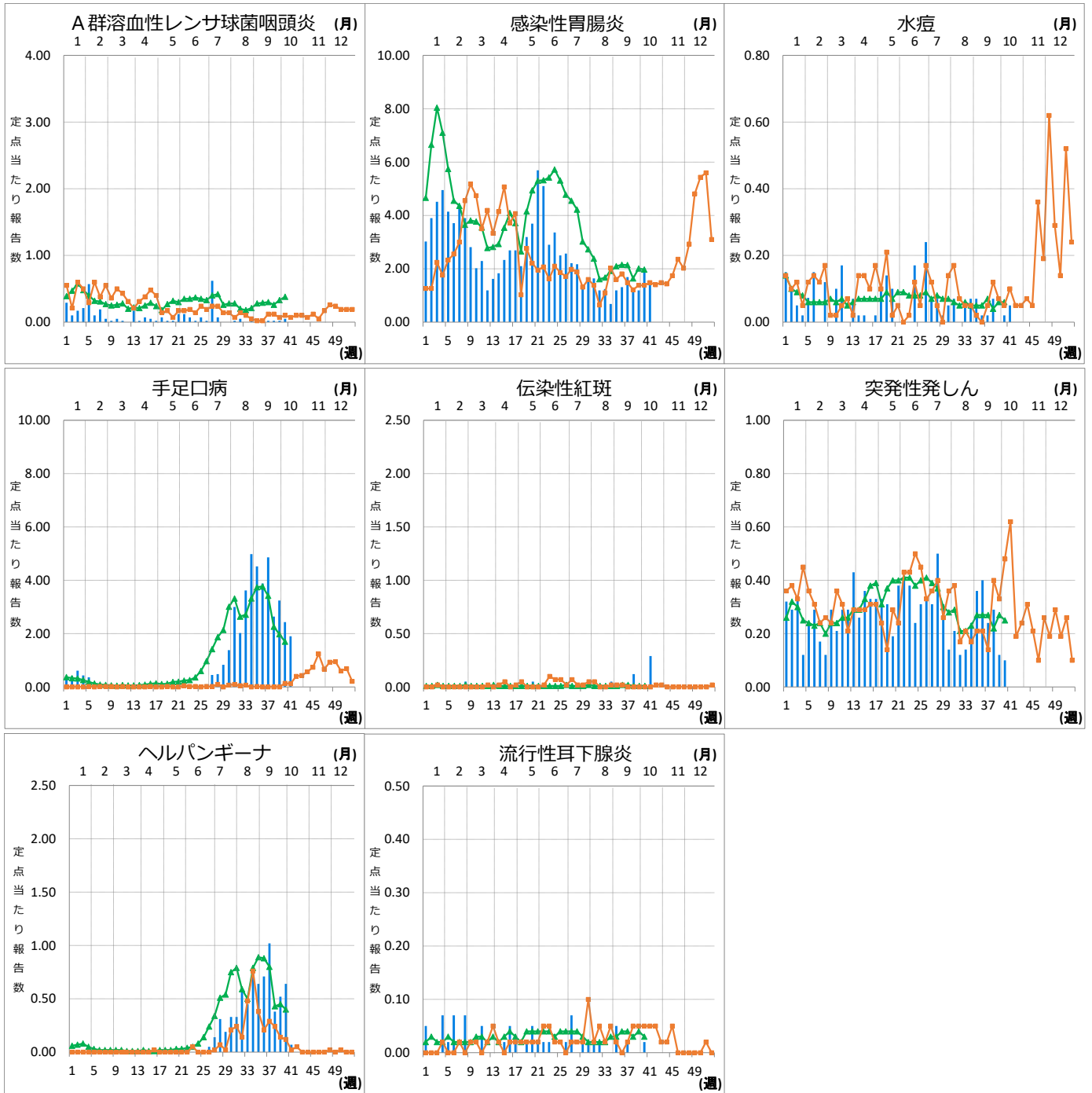
**青森県**（2022年第1週～第41週までの累計）

| 分類    | 二類             | 三類          | 四類         | 四類      | 四類     | 五類     | 五類      | 五類                 | 五類   | 五類            |
|-------|----------------|-------------|------------|---------|--------|--------|---------|--------------------|------|---------------|
| 疾病名   | 結核             | 腸管出血性大腸菌感染症 | E型肝炎       | つつが虫病   | レジオネラ症 | アメーバ赤痢 | ウイルス性肝炎 | カルバペネム耐性腸内細菌科細菌感染症 | 急性脳炎 | クロイツフェルト・ヤコブ病 |
| 累積報告数 | 114            | 16          | 1          | 7       | 8      | 3      | 1       | 23                 | 1    | 3             |
| 分類    | 五類             | 五類          | 五類         | 五類      | 五類     | 五類     | 五類      | 五類                 | 五類   | 五類            |
| 疾病名   | 劇症型溶血性レンサ球菌感染症 | 後天性免疫不全症候群  | 侵襲性肺炎球菌感染症 | 水痘（入院例） | 梅毒     | 破傷風    | 百日咳     |                    |      |               |
| 累積報告数 | 14             | 2           | 6          | 2       | 18     | 1      | 2       |                    |      |               |

**Ⅷ インフルエンザ・小児科定点把握対象疾患週別推移（2022年第41週、ただし全国は前週）**

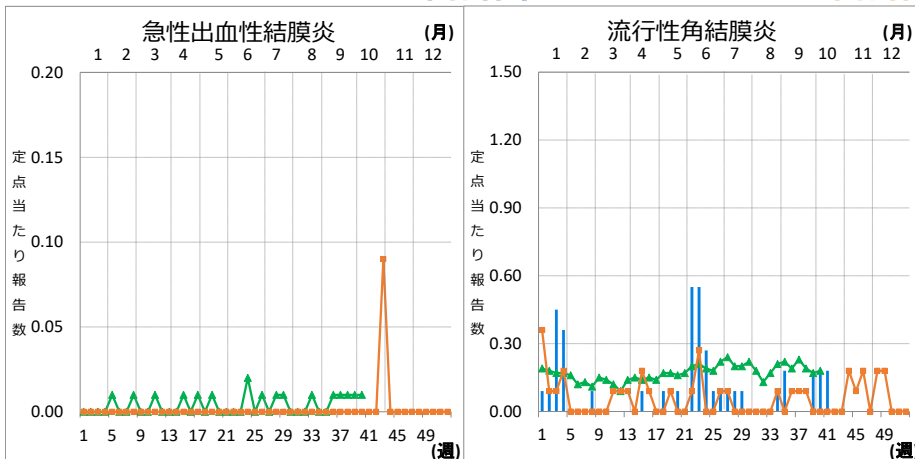
**グラフの説明** —は2022年青森県、■—■は2021年青森県、▲—▲は2022年全国





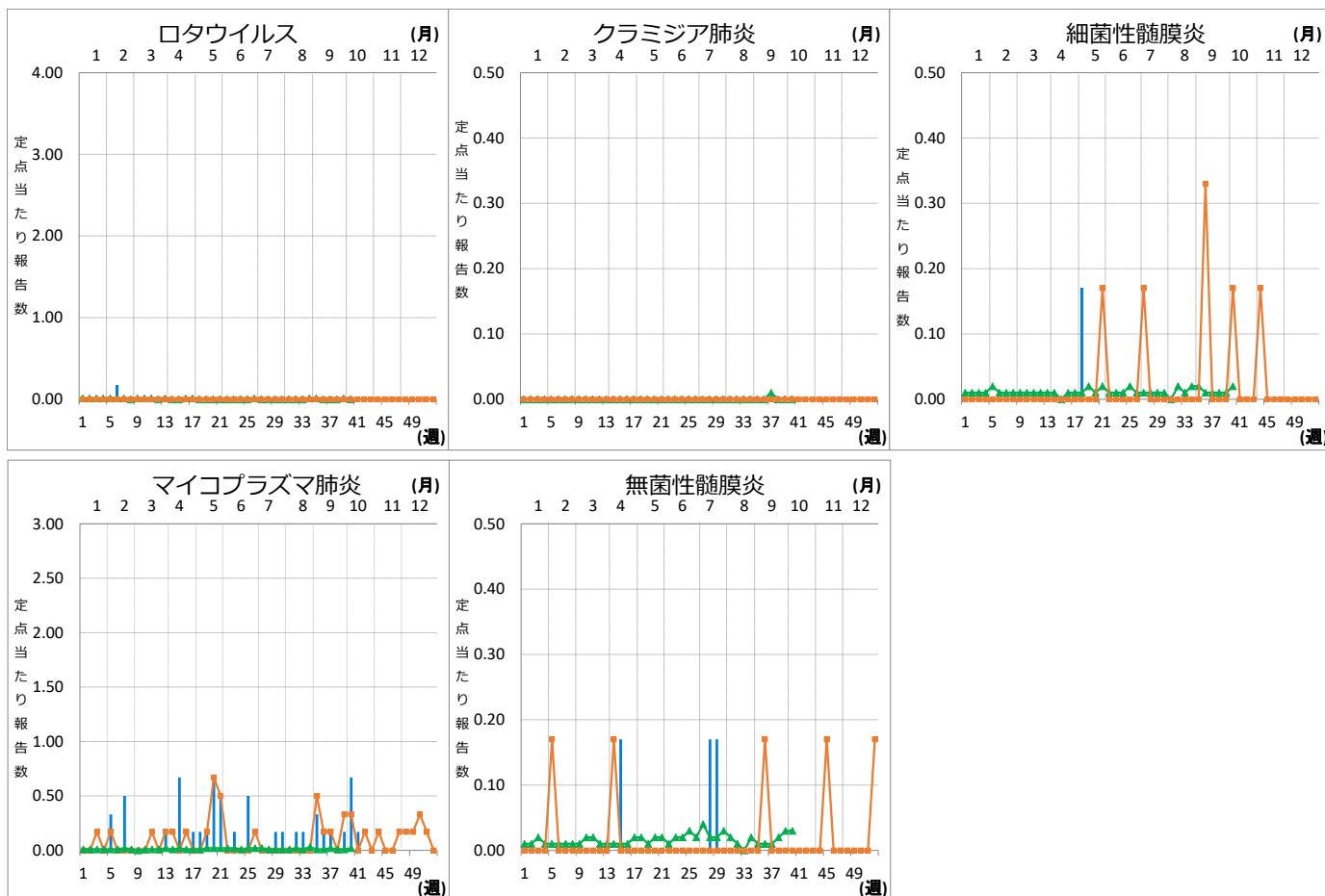
**Ⅹ 眼科定点把握対象疾患週別推移 (2022年第41週、ただし全国は前週)**

**グラフの説明** — は2022年青森県、 — は2021年青森県、 — は2022年全国



## X 基幹定点把握対象疾患週別推移（2022年第41週、ただし全国は前週）

グラフの説明 は2022年青森県、 は2021年青森県、 は2022年全国



## XI 社会福祉施設等における感染性胃腸炎（疑い含む）の発生状況

「社会福祉施設等における感染症等発生時に係る報告について」（平成18年2月22日付け厚生労働省健康局長、医薬食品局長、雇用均等・児童家庭局長、社会・援護局長通知）に基づく、青森県内の社会福祉施設等における感染性胃腸炎（疑いを含む）の報告件数及び発症者数は次のとおりです。

2022年第41週

報告はありませんでした。

2022年報告件数及び発症者数

| 施設種別        | 月(週) | 1月   | 2月   | 3月    | 4月      | 5月      | 6月      | 7月      | 8月      | 9月      | 10月     | 計<br>(施設別) |
|-------------|------|------|------|-------|---------|---------|---------|---------|---------|---------|---------|------------|
|             |      | 1-4週 | 5-8週 | 9-13週 | 14週-17週 | 18週-21週 | 22週-26週 | 27週-30週 | 31週-34週 | 35週-39週 | 40週-41週 |            |
| 介護・老人福祉関係施設 | 件数   | 0    | 0    | 0     | 0       | 0       | 0       | 0       | 0       | 0       | 0       | 0          |
|             | 発症者数 | 0    | 0    | 0     | 0       | 0       | 0       | 0       | 0       | 0       | 0       | 0          |
| 児童・婦人関係施設等  | 件数   | 6    | 2    | 2     | 0       | 1       | 2       | 0       | 0       | 0       | 0       | 13         |
|             | 発症者数 | 157  | 29   | 37    | 0       | 16      | 29      | 0       | 0       | 0       | 0       | 268        |
| 障害関係施設      | 件数   | 0    | 0    | 0     | 0       | 0       | 0       | 0       | 0       | 0       | 0       | 0          |
|             | 発症者数 | 0    | 0    | 0     | 0       | 0       | 0       | 0       | 0       | 0       | 0       | 0          |
| その他施設       | 件数   | 0    | 0    | 0     | 0       | 0       | 0       | 0       | 0       | 0       | 0       | 0          |
|             | 発症者数 | 0    | 0    | 0     | 0       | 0       | 0       | 0       | 0       | 0       | 0       | 0          |
| 計(月別)       | 件数   | 6    | 2    | 2     | 0       | 1       | 2       | 0       | 0       | 0       | 0       | 13         |
|             | 発症者数 | 157  | 29   | 37    | 0       | 16      | 29      | 0       | 0       | 0       | 0       | 268        |