



青森県感染症発生情報 (2023年第23週)

I 第23週の発生動向 (2023/6/5~2023/6/11)

1. 感染性胃腸炎については、県全体の定点当たり報告数が過去5年間の同時期と比較して、まだ多いとは言えない状況ですが、各保健所管内とも、前週より確実に増えており、注意が必要です。(前週→今週:報告数96人→149人、定点当たり報告数2.53人→3.92人)
2. ヘルパンギーナについては、県全体の定点当たり報告数が過去5年間の同時期と比較して、かなり多い状況です。
3. マイコプラズマ肺炎については、依然としてむつ保健所管内で報告数が多い状況ですが、前週の半分以下に減少しました。
4. インフルエンザについては、県全体の定点当たり報告数が流行の目安である1.00に対し、3週連続で1.00を下回ったことから、県内インフルエンザ情報の掲載は、今回をもちまして終了します。

II 第23週五類定点把握対象疾患

※記載データは、速報値です。

青森県内の保健所管内、定点(医療機関)数、警報・注意報については青森県の感染症発生状況TOPページをご覧ください。

は警報、は注意報。「空欄」:患者報告無し。

| | 東青 (東地方+ 青森市保健所) | | 中南 (弘前保健所) | | 三八 (三戸地方+ 八戸市保健所) | | 西北 (五所川原 保健所) | | 上北 (上十三保健所) | | 下北 (むつ保健所) | | 青森県計 | | 前週 からの 増減 | |
|-----------|------------------------|------|---------------|------|-------------------------|------|---------------------|------|----------------|------|---------------|------|-------|------|-----------------|-----|
| | 数 | 人/定点 | 数 | 人/定点 | 数 | 人/定点 | 数 | 人/定点 | 数 | 人/定点 | 数 | 人/定点 | 数 | 人/定点 | | |
| 小児科 内科 | インフルエンザ | | 19 | 1.46 | 1 | 0.08 | | | 4 | 0.44 | | | 24 | 0.40 | -16 | |
| | 新型コロナウイルス感染症※ | 17 | 1.42 | 73 | 5.62 | 51 | 3.92 | 15 | 2.14 | 26 | 2.89 | 26 | 4.33 | 208 | 3.47 | 2 |
| 小児科 | RSウイルス感染症 | 10 | 1.43 | 13 | 1.63 | 6 | 0.75 | 5 | 1.00 | 8 | 1.33 | 5 | 1.25 | 47 | 1.24 | 8 |
| | 咽頭結膜熱 | 1 | 0.14 | 7 | 0.88 | 1 | 0.13 | 1 | 0.20 | 4 | 0.67 | 2 | 0.50 | 16 | 0.42 | 10 |
| | A群溶血性レンカ球菌咽頭炎 | 8 | 1.14 | 2 | 0.25 | 1 | 0.13 | 1 | 0.20 | | | | | 12 | 0.32 | 4 |
| | 感染性胃腸炎 | 27 | 3.86 | 30 | 3.75 | 53 | 6.63 | 22 | 4.40 | 12 | 2.00 | 5 | 1.25 | 149 | 3.92 | 53 |
| | 水痘 | | | 1 | 0.13 | 1 | 0.13 | | | | | | | 2 | 0.05 | -1 |
| | 手足口病 | 2 | 0.29 | 1 | 0.13 | | | 1 | 0.20 | 19 | 3.17 | | | 23 | 0.61 | 13 |
| | 伝染性紅斑 | | | | | | | | | | | | | | | -1 |
| | 突発性発しん | 1 | 0.14 | | | 3 | 0.38 | 1 | 0.20 | 1 | 0.17 | | | 6 | 0.16 | -4 |
| | ヘルパンギーナ | | | | | 12 | 1.50 | | | 1 | 0.17 | 1 | 0.25 | 14 | 0.37 | 10 |
| 流行性耳下腺炎 | 1 | 0.14 | | | | | | | | | | | 1 | 0.03 | 0 | |
| 眼科 | 急性出血性結膜炎 | | | 1 | 0.33 | | | | | | | | | 1 | 0.10 | 1 |
| | 流行性角結膜炎 | 1 | 1.00 | | | | | | | | | | | 1 | 0.10 | 1 |
| 基幹 | 感染性胃腸炎(ロタウイルス) | | | | | | | | | | | | | | | 0 |
| | クラミジア肺炎 | | | | | | | | | | | | | | | 0 |
| | 細菌性髄膜炎 | | | 1 | 1.00 | | | | | | | | | 1 | 0.17 | 1 |
| | マイコプラズマ肺炎 | | | | | | | | | | | 13 | 13.00 | 13 | 2.17 | -19 |
| | 無菌性髄膜炎 | | | | | | | | | | | | | | | 0 |

※新型コロナウイルス感染症については、青森県庁ホームページ「新型コロナウイルス感染症について」をご覧ください。

(<https://www.pref.aomori.lg.jp/soshiki/kenko/hoken/covid19.html>)

また、新型コロナウイルス感染症の発生状況に関しては、保健衛生課 (TEL:017-734-9871) にお問い合わせください。

感染症の窓

ヘルパンギーナは、発熱と口腔粘膜にあらわれる水疱性の発疹を主症状とする夏かぜの一種で、乳幼児を中心に流行します。病原体は、コクサッキーウイルスA群の場合が多く、原因となるウイルスは複数あるため、何度でも罹患する可能性があります。国内では、一般的に、毎年5月頃から増加し始め、7月頃にかけてピークとなります。

2023年第21週(5/22~5/28)における全国のヘルパンギーナ定点当たり報告数は、過去5年間の同時期と比較してかなり多い状況です(図)。青森県内では、第22週頃から、少数ではあるものの、複数の保健所管内で患者が報告されています。

主な感染経路は、飛沫感染や接触感染ですので、流行時には、うがいや手洗い、手指消毒が大切です。特に、ヘルパンギーナの場合、症状が回復した後も2~4週間の長期にわたり、便にウイルスが排泄されることがありますので、おむつ等を処理する際には、手袋を使用するなど、取扱いに注意しましょう。

○詳しい情報はこちらをご覧ください。☞ [ヘルパンギーナとは\(国立感染症研究所HP\)](#)

ヘルパンギーナ

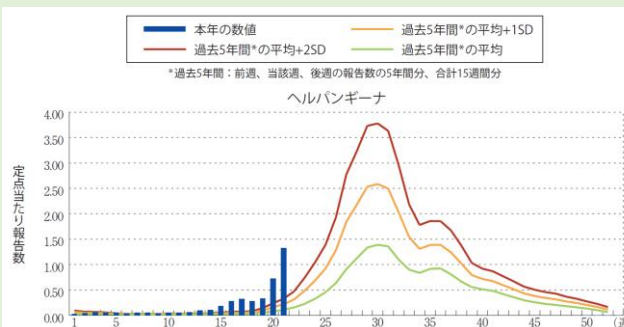


図 全国のヘルパンギーナ報告数の推移と過去5年間の平均との比較



Ⅲ 全数把握対象疾患

- ・結核(二類感染症) : 弘前2人、むつ1人 (2023年計 : 49人)
- ・腸管出血性大腸菌感染症(三類感染症) : 弘前1人 (2023年計 : 5人)

Ⅳ 病原体検出情報

報告はありませんでした。

Ⅴ 県内インフルエンザ情報 (2023年第16週～第23週)

- ・第23週の患者報告数は24人で、このうち迅速診断キットによる型別が報告されているのは24人【A型 : 24人、B型 : 0人】でした。

保健所管内別報告数(人)

| 保健所名 \ 週 | 16 | 17 | 18 | 19 | 20 | 21 | 22 | 23 |
|----------|-----|-----|-----|-----|-----|----|----|----|
| 東地方+青森市 | 141 | 312 | 212 | 48 | 57 | 22 | 5 | |
| 弘前 | 39 | 35 | 23 | 38 | 50 | 11 | 10 | 19 |
| 三戸地方+八戸市 | 5 | 6 | 1 | 5 | 4 | 6 | 1 | 1 |
| 五所川原 | 31 | 42 | 14 | 15 | 13 | 10 | 3 | |
| 上十三 | 2 | 18 | 4 | 24 | 21 | 5 | 18 | 4 |
| むつ | 41 | 10 | | 17 | 18 | | 3 | |
| 合計 | 259 | 423 | 254 | 147 | 163 | 54 | 40 | 24 |

A型(迅速診断キットによる型別)(人)

| 保健所名 \ 週 | 16 | 17 | 18 | 19 | 20 | 21 | 22 | 23 |
|----------|-----|-----|-----|-----|-----|----|----|----|
| 東地方+青森市 | 134 | 310 | 210 | 47 | 57 | 22 | 5 | |
| 弘前 | 38 | 33 | 23 | 38 | 50 | 11 | 10 | 19 |
| 三戸地方+八戸市 | 5 | 5 | 1 | 5 | 4 | 5 | 1 | 1 |
| 五所川原 | 31 | 42 | 14 | 15 | 13 | 9 | 3 | |
| 上十三 | 2 | 18 | 4 | 24 | 21 | 5 | 18 | 4 |
| むつ | 33 | 10 | | 9 | 12 | | | |
| 合計 | 243 | 418 | 252 | 138 | 157 | 52 | 37 | 24 |

B型(迅速診断キットによる型別)(人)

| 保健所名 \ 週 | 16 | 17 | 18 | 19 | 20 | 21 | 22 | 23 |
|----------|----|----|----|----|----|----|----|----|
| 東地方+青森市 | | | | 1 | | | | |
| 弘前 | 1 | 2 | | | | | | |
| 三戸地方+八戸市 | | | | | | | | |
| 五所川原 | | | | | | 1 | | |
| 上十三 | | | | | | | | |
| むつ | | | | | | | | |
| 合計 | 1 | 2 | 0 | 1 | 0 | 1 | 0 | 0 |

年齢区分別(人)

| 年齢区分 \ 週 | 16 | 17 | 18 | 19 | 20 | 21 | 22 | 23 |
|----------|-----|-----|-----|-----|-----|----|----|----|
| ～5ヶ月 | 1 | 1 | | 1 | 2 | | 1 | |
| ～11ヶ月 | 4 | 5 | 2 | 2 | 0 | 2 | 2 | |
| 1歳 | 17 | 11 | 14 | 11 | 5 | 3 | 1 | 2 |
| 2歳 | 12 | 8 | 13 | 3 | 7 | 5 | | 1 |
| 3歳 | 13 | 23 | 15 | 15 | 8 | 8 | 1 | |
| 4歳 | 15 | 27 | 18 | 10 | 12 | 2 | 2 | 2 |
| 5歳 | 14 | 19 | 18 | 8 | 10 | | 4 | |
| 6歳 | 25 | 47 | 28 | 8 | 16 | 2 | 2 | 2 |
| 7歳 | 39 | 48 | 30 | 8 | 19 | 4 | 10 | 4 |
| 8歳 | 30 | 27 | 15 | 16 | 10 | 1 | 4 | 3 |
| 9歳 | 17 | 34 | 14 | 8 | 9 | 5 | 1 | |
| 10～14歳 | 35 | 94 | 52 | 25 | 37 | 12 | 6 | 4 |
| 15～19歳 | 10 | 40 | 12 | 9 | 7 | 3 | 1 | |
| 20～29歳 | | 6 | 4 | 1 | 3 | 2 | | 1 |
| 30～39歳 | 8 | 12 | 10 | 9 | 9 | 3 | 2 | 2 |
| 40～49歳 | 7 | 12 | 4 | 3 | 3 | 1 | | 1 |
| 50～59歳 | 4 | 1 | 1 | 5 | 1 | 1 | | 1 |
| 60～69歳 | 5 | 4 | 3 | 2 | 1 | | 1 | 1 |
| 70～79歳 | 2 | 3 | | 1 | 2 | | 1 | |
| 80歳以上 | 1 | 1 | 1 | 2 | 2 | | 1 | |
| 合計 | 259 | 423 | 254 | 147 | 163 | 54 | 40 | 24 |

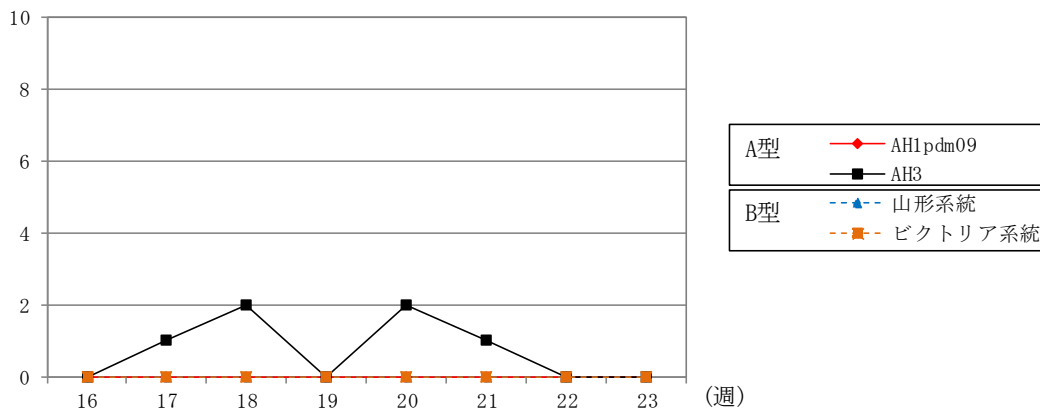
VI 県内インフルエンザウイルス検出状況（県が指定した医療機関（指定提出機関）の提出検体の検出数）

| インフルエンザウイルス | | 2023年 | | | | | | | | 直近5週間 合計 | 2022/2023 シーズン 合計 |
|-------------|----------|-------|-----|-----|-----|-----|-----|-----|-------|-------------|-------------------------|
| | | 16週 | 17週 | 18週 | 19週 | 20週 | 21週 | 22週 | 23週 | | |
| 提出検体数 | | 0 | 1 | 2 | 0 | 2 | 1 | 0 | 2 (2) | 5 (2) | 40 (2) |
| A型 | AH1pdm09 | | | | | | | | | 0 | 0 |
| | AH3 | | 1 | 2 | | 2 | 1 | | | 3 | 34 |
| B型 | 山形系統 | | | | | | | | | 0 | 0 |
| | ビクトリア系統 | | | | | | | | | 0 | 0 |
| 合計 | | 0 | 1 | 2 | 0 | 2 | 1 | 0 | 0 | 3 | 34 |

注1) 2022/2023シーズンは2022年第36週（9/5～9/11）～2023年第35週（8/28～9/3）

注2) 提出検体数の（ ）内の数は、現在検査中の検体数

件数 インフルエンザウイルス検出状況



VII 保健所管内別全数把握対象疾患発生状況（2023年第20週～2023年第23週）

| 週 | 東青 (東地方保健所+ 青森市保健所) | 中南 (弘前保健所) | 三八 (三戸地方保健所+ 八戸市保健所) | 西北 (五所川原保健所) | 上北 (上十三保健所) | 下北 (むつ保健所) |
|----|---------------------------|-----------------------------------|----------------------------|-----------------|----------------|---------------|
| 20 | カルバペネム耐性腸内細菌目細菌感染症1人 | レジオネラ症1人 | 梅毒1人 | | | |
| 21 | つつが虫病1人 侵襲性肺炎球菌感染症1人 | | | | 侵襲性肺炎球菌感染症1人 | 百日咳1人 |
| 22 | | 腸管出血性大腸菌感染症1人 劇症型溶血性レンサ球菌感染症1人 | | | | |
| 23 | | 腸管出血性大腸菌感染症1人 | | | | |

VIII 結核(二類感染症)（2023年第20週～2023年第23週） (人)

| 週 | 東青 (東地方保健所+ 青森市保健所) | 中南 (弘前保健所) | 三八 (三戸地方保健所+ 八戸市保健所) | 西北 (五所川原保健所) | 上北 (上十三保健所) | 下北 (むつ保健所) |
|----|---------------------------|---------------|----------------------------|-----------------|----------------|---------------|
| 20 | 2 | | 1 | | | |
| 21 | | | | | | |
| 22 | 1 | 1 | | | 1 | |
| 23 | | 2 | | | | 1 |

Ⅹ 全数把握対象疾患発生状況（全国-青森県）（注：発生状況は速報値であり、国内で届出のあった疾患のみを掲載しています）

全国（2023年第1週～第22週までの累計）

| | | | | | | | | | | |
|-------|-----------------|------------|-----------|----------------|-----------------|--------------------|---------|-------|--------------|---------------|
| 分類 | 二類 | 三類 | 三類 | 三類 | 三類 | 三類 | 四類 | 四類 | 四類 | 四類 |
| 疾病名 | 結核 | コレラ | 細菌性赤痢 | 腸管出血性大腸菌感染症 | 腸チフス | パラチフス | E型肝炎 | A型肝炎 | エキノкокス症 | エムポックス |
| 累積報告数 | 5535 | 1 | 12 | 655 | 17 | 5 | 255 | 26 | 5 | 166 |
| 分類 | 四類 | 四類 | 四類 | 四類 | 四類 | 四類 | 四類 | 四類 | 四類 | 四類 |
| 疾病名 | オウム病 | 回帰熱 | コクシジオイデス症 | 重症熱性血小板減少症候群 | チクングニア熱 | つつが虫病 | デング熱 | 日本紅斑熱 | ブルセラ症 | マラリア |
| 累積報告数 | 5 | 4 | 1 | 65 | 1 | 89 | 28 | 94 | 1 | 6 |
| 分類 | 四類 | 四類 | 四類 | 五類 | 五類 | 五類 | 五類 | 五類 | 五類 | 五類 |
| 疾病名 | ライム病 | レジオネラ症 | レプトスピラ症 | アメーバ赤痢 | ウイルス性肝炎 | カルバペネム耐性腸内細菌目細菌感染症 | 急性弛緩性麻痺 | 急性脳炎 | クリプトスポリジウム症 | クロイツフェルト・ヤコブ病 |
| 累積報告数 | 2 | 628 | 4 | 209 | 109 | 739 | 23 | 207 | 2 | 65 |
| 分類 | 五類 | 五類 | 五類 | 五類 | 五類 | 五類 | 五類 | 五類 | 五類 | 五類 |
| 疾病名 | 劇症型溶血性レンサ球菌感染症 | 後天性免疫不全症候群 | ジアルジア症 | 侵襲性インフルエンザ菌感染症 | 侵襲性髄膜炎菌感染症 | 侵襲性肺炎球菌感染症 | 水痘（入院例） | 梅毒 | 播種性クリプトコックス症 | 破傷風 |
| 累積報告数 | 349 | 399 | 24 | 182 | 5 | 821 | 155 | 6108 | 82 | 21 |
| 分類 | 五類 | 五類 | 五類 | 五類 | 五類 | 五類 | 五類 | 五類 | 五類 | 五類 |
| 疾病名 | バンコマイシン耐性腸球菌感染症 | 百日咳 | 風しん | 麻しん | 薬剤耐性アシネトバクター感染症 | | | | | |
| 累積報告数 | 62 | 311 | 4 | 14 | 6 | | | | | |

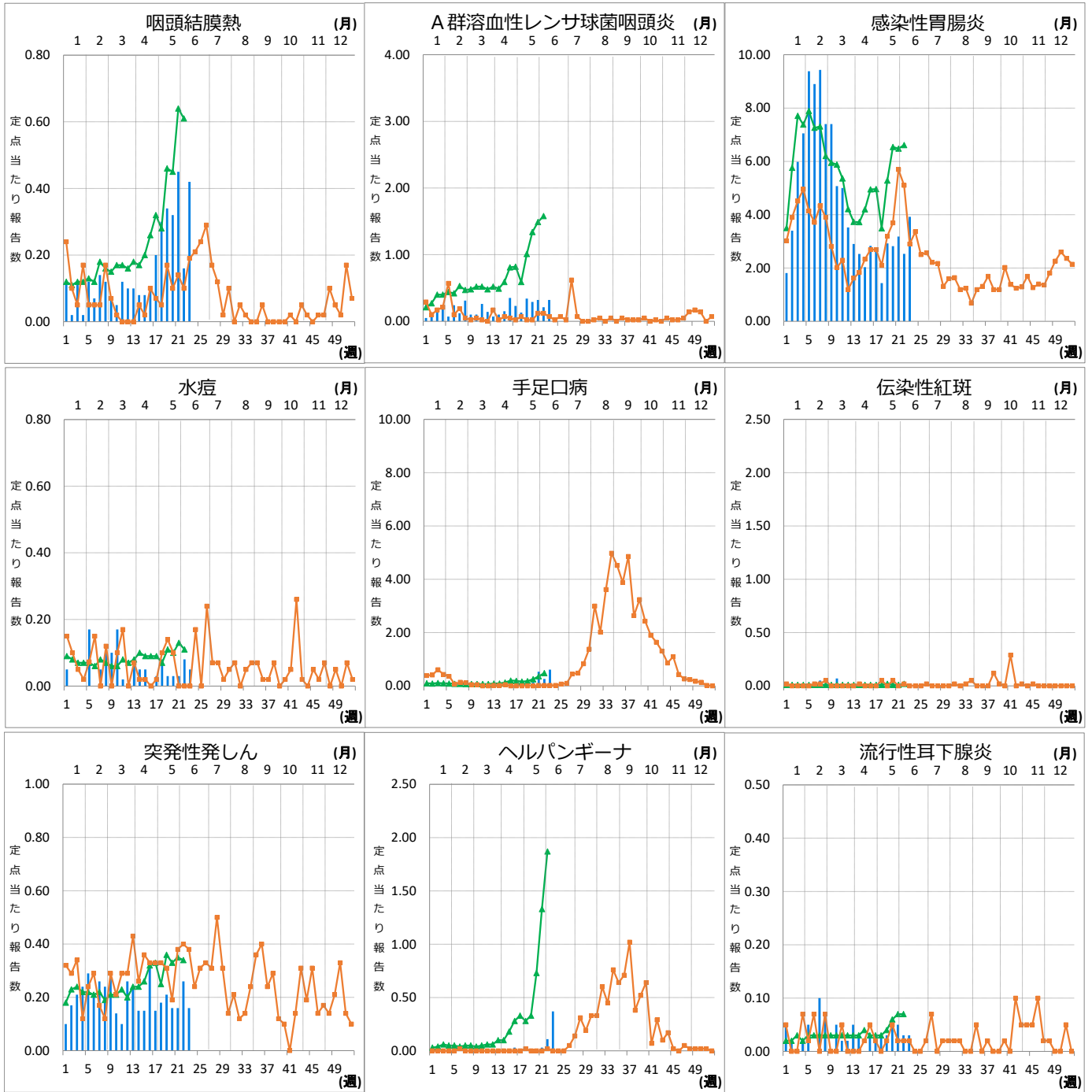
青森県（2023年第1週～第23週までの累計）

| | | | | | | | | | | |
|-------|----------------|-------------|------|-------|-----------------|--------|---------|--------------------|---------------|----------------|
| 分類 | 二類 | 三類 | 四類 | 四類 | 四類 | 五類 | 五類 | 五類 | 五類 | 五類 |
| 疾病名 | 結核 | 腸管出血性大腸菌感染症 | E型肝炎 | つつが虫病 | レジオネラ症 | アメーバ赤痢 | ウイルス性肝炎 | カルバペネム耐性腸内細菌目細菌感染症 | クロイツフェルト・ヤコブ病 | 劇症型溶血性レンサ球菌感染症 |
| 累積報告数 | 49 | 5 | 2 | 4 | 4 | 1 | 1 | 12 | 1 | 6 |
| 分類 | 五類 | 五類 | 五類 | 五類 | 五類 | 五類 | 五類 | 五類 | 五類 | 五類 |
| 疾病名 | 侵襲性インフルエンザ菌感染症 | 侵襲性肺炎球菌感染症 | 梅毒 | 破傷風 | バンコマイシン耐性腸球菌感染症 | 百日咳 | | | | |
| 累積報告数 | 1 | 10 | 10 | 2 | 1 | 4 | | | | |

Ⅹ インフルエンザ・小児科定点把握対象疾患週別推移（2023年第23週、ただし全国は前週）

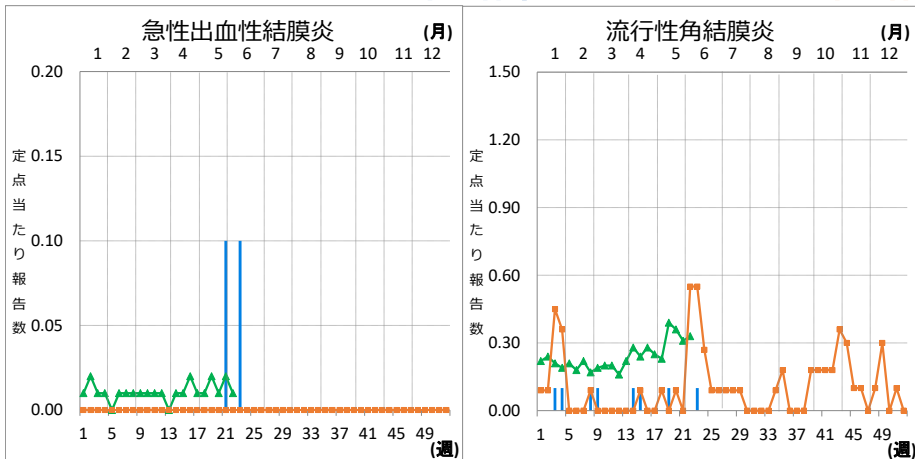
グラフの説明 ■は2023年青森県、■は2022年青森県、▲は2023年全国





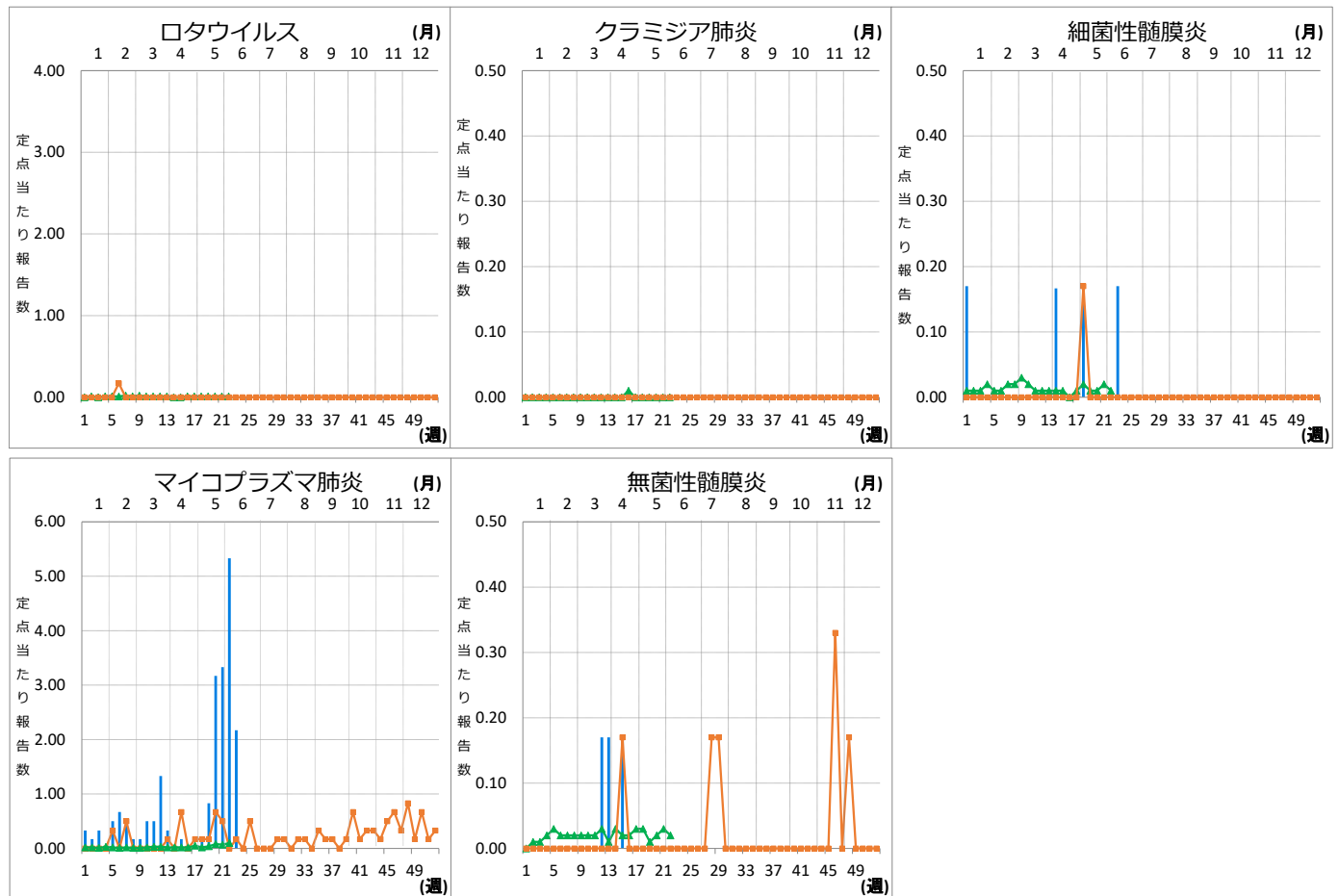
XI 眼科定点把握対象疾患週別推移 (2023年第23週、ただし全国は前週)

グラフの説明 —は2023年青森県、■—■は2022年青森県、▲—▲は2023年全国



XII 基幹定点把握対象疾患週別推移（2023年第23週、ただし全国は前週）

グラフの説明 は2023年青森県、 は2022年青森県、 は2023年全国



XIII 社会福祉施設等における感染性胃腸炎（疑い含む）の発生状況

「社会福祉施設等における感染症等発生時に係る報告について」（平成18年2月22日付け厚生労働省健康局長、医薬食品局長、雇用均等・児童家庭局長、社会・援護局長通知）に基づく、青森県内の社会福祉施設等における感染性胃腸炎（疑いを含む）の報告件数及び発症者数は次のとおりです。

2023年第23週

報告はありませんでした。

2023年報告件数及び発症者数

| 施設種別 | 月(週) | 1月 | | | | | 2月 | | | | | 3月 | | | | | 4月 | | | | | 5月 | | | | | 6月 | | | | | 計 (施設別) |
|-------------|------|----|----|----|----|----|----|----|----|----|-----|-----|-----|-----|-----|-----|-----|-----|-----|-----|-----|-----|-----|-----|-----|-----|-----|-----|-----|--|--|------------|
| | | 1週 | 2週 | 3週 | 4週 | 5週 | 6週 | 7週 | 8週 | 9週 | 10週 | 11週 | 12週 | 13週 | 14週 | 15週 | 16週 | 17週 | 18週 | 19週 | 20週 | 21週 | 22週 | 23週 | 24週 | 25週 | 26週 | | | | | |
| 介護・老人福祉関係施設 | 件数 | 1 | 1 | 0 | 0 | 0 | 1 | 0 | 0 | 1 | 0 | 1 | 2 | 0 | 0 | 0 | 0 | 0 | 0 | 1 | 0 | 0 | 0 | 0 | 0 | 0 | 0 | 0 | 8 | | | |
| | 発症者数 | 9 | 16 | 0 | 0 | 0 | 10 | 0 | 0 | 37 | 0 | 10 | 43 | 0 | 0 | 0 | 0 | 0 | 0 | 18 | 0 | 0 | 0 | 0 | 0 | 0 | 0 | 0 | 143 | | | |
| 児童・婦人関係施設等 | 件数 | 0 | 1 | 2 | 2 | 2 | 1 | 3 | 2 | 2 | 2 | 1 | 0 | 0 | 0 | 1 | 1 | 1 | 0 | 0 | 0 | 0 | 0 | 0 | 0 | 0 | 0 | 21 | | | | |
| | 発症者数 | 0 | 12 | 36 | 54 | 34 | 12 | 58 | 44 | 41 | 18 | 10 | 0 | 0 | 0 | 14 | 41 | 10 | 0 | 0 | 0 | 0 | 0 | 0 | 0 | 0 | 0 | 384 | | | | |
| 障害関係施設 | 件数 | 0 | 0 | 0 | 1 | 0 | 0 | 0 | 1 | 0 | 0 | 0 | 1 | 0 | 0 | 1 | 0 | 0 | 0 | 0 | 0 | 0 | 0 | 0 | 0 | 0 | 0 | 4 | | | | |
| | 発症者数 | 0 | 0 | 0 | 26 | 0 | 0 | 0 | 26 | 0 | 0 | 49 | 0 | 0 | 16 | 0 | 0 | 0 | 0 | 0 | 0 | 0 | 0 | 0 | 0 | 0 | 0 | 117 | | | | |
| その他施設 | 件数 | 0 | 0 | 0 | 0 | 0 | 0 | 0 | 0 | 0 | 0 | 0 | 0 | 0 | 0 | 0 | 0 | 0 | 0 | 0 | 0 | 0 | 0 | 0 | 0 | 0 | 0 | 0 | | | | |
| | 発症者数 | 0 | 0 | 0 | 0 | 0 | 0 | 0 | 0 | 0 | 0 | 0 | 0 | 0 | 0 | 0 | 0 | 0 | 0 | 0 | 0 | 0 | 0 | 0 | 0 | 0 | 0 | 0 | | | | |
| 計(月別) | 件数 | 1 | 2 | 2 | 3 | 2 | 2 | 3 | 3 | 3 | 2 | 2 | 3 | 0 | 0 | 2 | 1 | 1 | 0 | 1 | 0 | 0 | 0 | 0 | 0 | 0 | 0 | 33 | | | | |
| | 発症者数 | 9 | 28 | 36 | 80 | 34 | 22 | 58 | 70 | 78 | 18 | 20 | 92 | 0 | 0 | 30 | 41 | 10 | 0 | 18 | 0 | 0 | 0 | 0 | 0 | 0 | 0 | 644 | | | | |