



青森県感染症発生情報 (2023年第45週)

I 第45週の発生動向 (2023/11/6~2023/11/12)

- インフルエンザについては、弘前保健所管内で**注意報**が継続しています。また、五所川原保健所管内の定点当たり報告数が新たに**注意報**レベル(基準値10)となりました。一方、むつ保健所管内の**警報**は**解除**となりました。
- 咽頭結膜熱については、県全体の定点当たり報告数が過去5年間の同時期と比較してかなり多く、引き続き今後の動向に注意が必要です。

II 第45週五類定点把握対象疾患

※記載データは、速報値です。

青森県内の保健所管内、定点(医療機関)数、警報・注意報については青森県の感染症発生状況 TOP ページをご覧ください。

は警報、は注意報。「空欄」: 患者報告無し。

		東青 (東地方+ 青森市保健所)		中南 (弘前保健所)		三八 (三戸地方+ 八戸市保健所)		西北 (五所川原 保健所)		上北 (上十三保健所)		下北 (むつ保健所)		青森県計		前週 からの 増減 数
		数	人/定点	数	人/定点	数	人/定点	数	人/定点	数	人/定点	数	人/定点	数	人/定点	
小児科 内科	インフルエンザ	71	5.92	139	10.69	91	7.00	72	10.29	87	9.67	55	9.17	515	8.58	52
	新型コロナウイルス感染症※	15	1.25	35	2.69	54	4.15	39	5.57	15	1.67	9	1.50	167	2.78	11
小児科	RSウイルス感染症															0
	咽頭結膜熱	16	2.29	13	1.63	14	1.75			11	1.83	1	0.25	55	1.45	16
	A群溶血性レンサ球菌咽頭炎	15	2.14	2	0.25	13	1.63					1	0.25	31	0.82	5
	感染性胃腸炎	9	1.29	19	2.38	27	3.38	15	3.00	10	1.67	1	0.25	81	2.13	9
	水痘	1	0.14					1	0.20					2	0.05	-1
	手足口病	2	0.29	7	0.88	2	0.25	11	2.20			2	0.50	24	0.63	10
	伝染性紅斑															-2
	突発性発しん	4	0.57	1	0.13			1	0.20					6	0.16	1
	ヘルパンギーナ			2	0.25			2	0.40	3	0.50			7	0.18	0
	流行性耳下腺炎			1	0.13									1	0.03	0
眼科	急性出血性結膜炎															0
	流行性角結膜炎			1	0.33	1	0.50			1	0.50			3	0.33	-1
基幹	感染性胃腸炎(ロタウイルス)															0
	クラミジア肺炎															0
	細菌性髄膜炎															-1
	マイコプラズマ肺炎										1	1.00		1	0.17	0
	無菌性髄膜炎															0

※新型コロナウイルス感染症については、青森県庁ホームページ「新型コロナウイルス感染症について」をご覧ください。

(<https://www.pref.aomori.lg.jp/soshiki/kenko/hoken/covid19.html>)

また、新型コロナウイルス感染症の発生状況に関しては、保健衛生課(TEL:017-734-9871)にお問い合わせください。

感染症の窓

流行性角結膜炎

流行性角結膜炎は、アデノウイルスによる目の感染症で、「はやり目」と呼ばれるものです。

主な症状として、1~2週間の潜伏期の後、結膜の充血、まぶたの浮腫、目やに、流涙(涙目)などがみられます。また、耳の前のリンパ節の腫れや圧痛がみられることもあります。新生児や乳幼児では、細菌の混合感染により角膜穿孔を起こすことがあります。

2023年の青森県では、大きな流行はみられていませんが、全国では増加傾向となっており、今後の動向に注意が必要です(図)。

主な感染経路は手を介した接触感染ですので、手洗い、消毒を行うようにしましょう。

治療には、有効な薬剤はなく、対症療法となります。また、本疾患に罹患した場合は、感染を広げないため、家庭内でのタオルや洗面用具などの共用を避ける、入浴は家族内で最後にするか、シャワーで済ませるようにしましょう。

○詳しい情報はこちらをご覧ください。☞ [流行性角結膜炎とは\(国立感染症研究所HP\)](#)



図 2023年第44週までの全国及び青森県における流行性角結膜炎の定点当たり報告数の推移



Ⅲ 全数把握対象疾患

・結核(二類感染症) : 青森市1人、八戸市1人

(2023年計 : 95人)

Ⅳ 病原体検出情報

報告はありませんでした。

Ⅴ 県内インフルエンザ情報 (2023年第42週～)

・第45週の患者報告数は515人で、このうち迅速診断キットによる型別が報告されているのは500人【A型 : 499人、B型 : 1人】でした。

保健所管内別報告数(人)

保健所名 \ 週	42	43	44	45	46	47	48	49
東地方+青森市	52	82	60	71				
弘前	43	95	137	139				
三戸地方+八戸市	59	65	65	91				
五所川原	11	24	46	72				
上十三	11	23	34	87				
むつ	306	208	121	55				
合計	482	497	463	515				

A型(迅速診断キットによる型別)(人)

保健所名 \ 週	42	43	44	45	46	47	48	49
東地方+青森市	52	79	58	70				
弘前	43	95	136	139				
三戸地方+八戸市	56	57	62	88				
五所川原	11	24	46	72				
上十三	11	21	34	87				
むつ	190	139	83	43				
合計	363	415	419	499				

B型(迅速診断キットによる型別)(人)

保健所名 \ 週	42	43	44	45	46	47	48	49
東地方+青森市		1	1					
弘前			1					
三戸地方+八戸市				1				
五所川原								
上十三								
むつ								
合計	0	1	2	1				

年齢区分別(人)

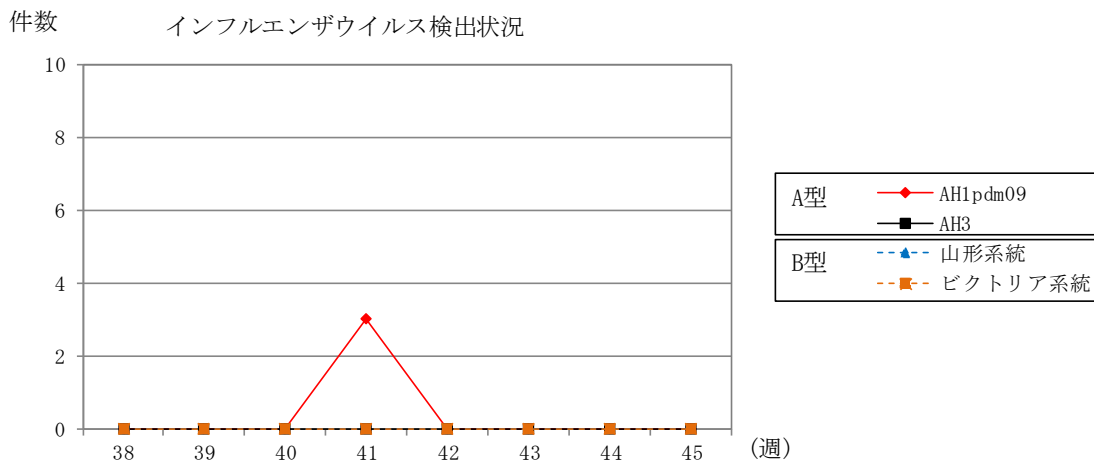
年齢区分 \ 週	42	43	44	45	46	47	48	49
～5ヶ月			2	1				
～11ヶ月	2	5	5	5				
1歳	2	9	4	10				
2歳	4	8	5	9				
3歳	3	15	12	6				
4歳	9	18	5	12				
5歳	15	20	22	17				
6歳	21	26	29	37				
7歳	21	32	23	59				
8歳	25	39	21	39				
9歳	33	28	29	35				
10～14歳	229	106	114	118				
15～19歳	30	48	47	41				
20～29歳	5	15	16	18				
30～39歳	14	30	25	23				
40～49歳	28	42	27	26				
50～59歳	22	20	30	13				
60～69歳	6	17	20	21				
70～79歳	8	13	15	9				
80歳以上	5	6	12	16				
合計	482	497	463	515				

VI 県内インフルエンザウイルス検出状況（県が指定した医療機関（指定提出機関）の提出検体の検出数）

インフルエンザウイルス		2023年								直近5週間 合計	2023/2024 シーズン 合計
		38週	39週	40週	41週	42週	43週	44週	45週		
提出検体数		0	0	0	3	0	2 (2)	0	1 (1)	6 (3)	6 (3)
A型	AH1pdm09				3					3	3
	AH3									0	0
B型	山形系統									0	0
	ビクトリア系統									0	0
合計		0	0	0	3	0	0	0	0	3	3

注1) 2023/2024シーズンは2023年第36週（9/4～9/10）～2024年第35週（8/26～9/1）

注2) 提出検体数の（ ）内の数は、現在検査中の検体数



VII 保健所管内別全数把握対象疾患発生状況（2023年第42週～2023年第45週）（人）

週	東青 (東地方保健所+ 青森市保健所)	中南 (弘前保健所)	三八 (三戸地方保健所+ 八戸市保健所)	西北 (五所川原保健所)	上北 (上十三保健所)	下北 (むつ保健所)
42					腸管出血性大腸菌 感染症1人	
43			梅毒1人			
44						
45						

VIII 結核(二類感染症)（2023年第42週～2023年第45週）（人）

週	東青 (東地方保健所+ 青森市保健所)	中南 (弘前保健所)	三八 (三戸地方保健所+ 八戸市保健所)	西北 (五所川原保健所)	上北 (上十三保健所)	下北 (むつ保健所)
42			1		1	
43		1	1			
44	1		1	2	1	
45	1		1			

Ⅸ 全数把握対象疾患発生状況（全国-青森県）（注：発生状況は速報値であり、国内で届出のあった疾患のみを掲載しています）

全国（2023年第1週～第44週までの累計）

分類	二類	三類	三類	三類	三類	三類	四類	四類	四類	四類
疾病名	結核	コレラ	細菌性赤痢	腸管出血性大腸菌感染症	腸チフス	パラチフス	E型肝炎	A型肝炎	エキノкокス症	エムポックス
累積報告数	12081	2	35	3344	35	8	460	47	12	209

分類	四類	四類	四類	四類	四類	四類	四類	四類	四類	四類
疾病名	オウム病	回帰熱	コクシジオイデス症	ジカウイルス感染症	重症熱性血小板減少症候群	チクングニア熱	つつが虫病	デング熱	日本紅斑熱	日本脳炎
累積報告数	8	21	2	1	128	7	137	138	474	4

分類	四類	四類	四類	四類	四類	五類	五類	五類	五類	五類
疾病名	ブルセラ症	マラリア	ライム病	レジオネラ症	レプトスピラ症	アメーバ赤痢	ウイルス性肝炎	カルバペネム耐性腸内細菌目細菌感染症	急性弛緩性麻痺	急性脳炎
累積報告数	2	25	29	1944	45	414	204	1750	50	495

分類	五類	五類	五類	五類	五類	五類	五類	五類	五類	五類
疾病名	クリプトスポリジウム症	クロイツフェルト・ヤコブ病	劇症型溶血性レンサ球菌感染症	後天性免疫不全症候群	ジアルジア症	侵襲性インフルエンザ菌感染症	侵襲性髄膜炎菌感染症	侵襲性肺炎球菌感染症	水痘（入院例）	梅毒
累積報告数	11	133	711	786	35	466	15	1477	318	12679

分類	五類	五類	五類	五類	五類	五類	五類
疾病名	播種性クリプトコックス症	破傷風	バンコマイシン耐性腸球菌感染症	百日咳	風しん	麻しん	薬剤耐性アシネトバクター感染症
累積報告数	147	92	105	828	11	25	13

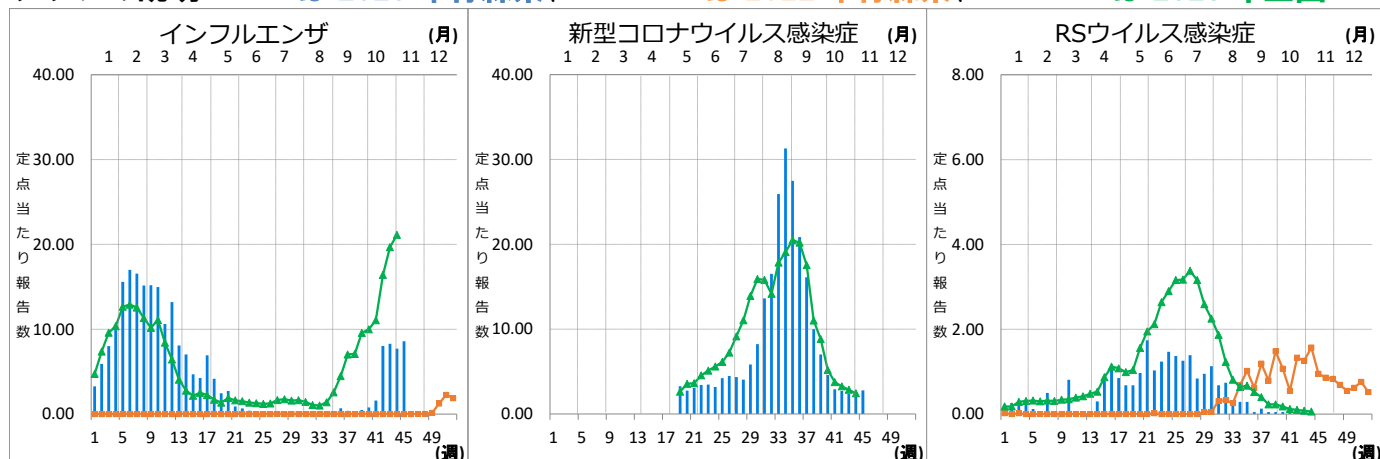
青森県（2023年第1週～第45週までの累計）

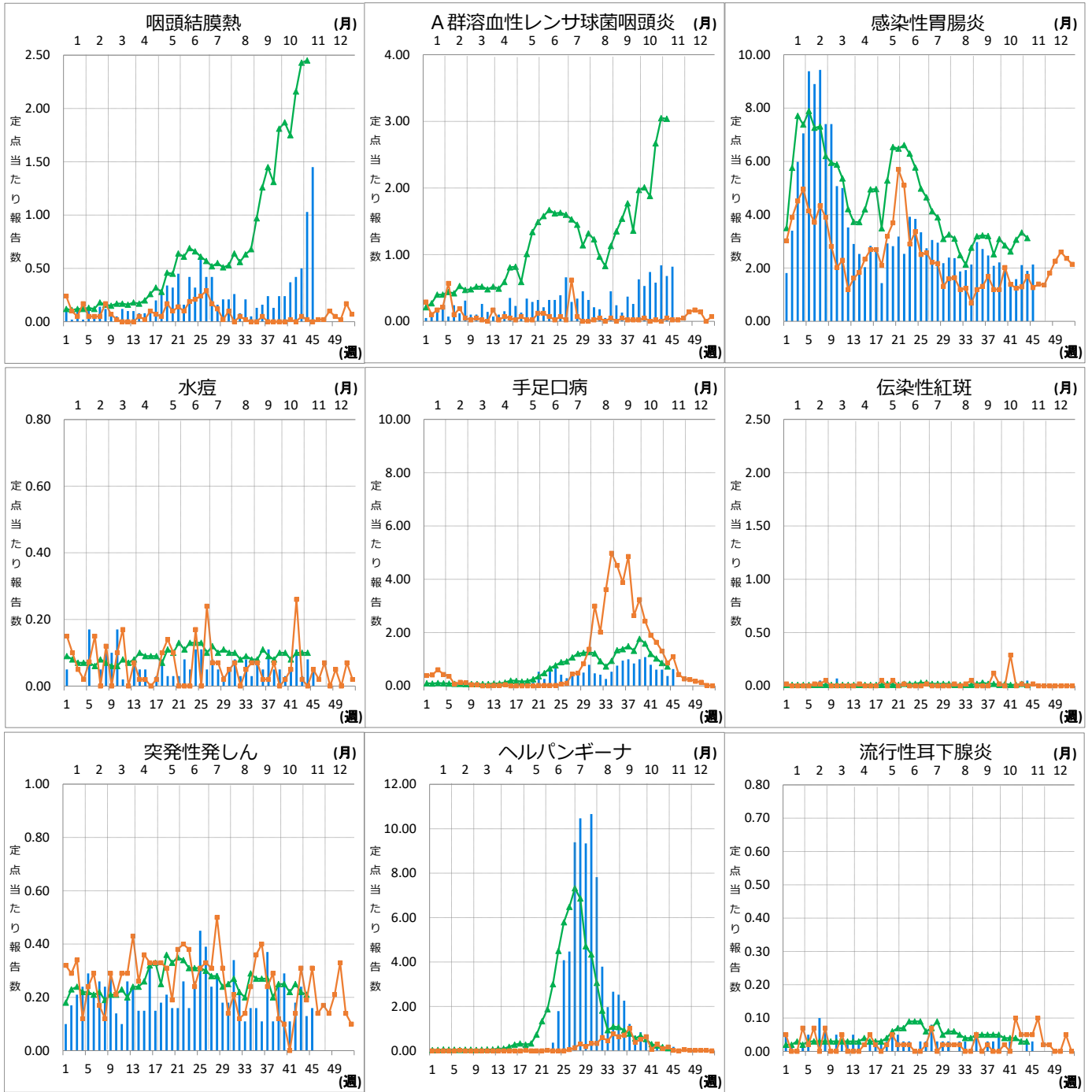
分類	二類	三類	四類	四類	四類	五類	五類	五類	五類	五類
疾病名	結核	腸管出血性大腸菌感染症	E型肝炎	つつが虫病	レジオネラ症	アメーバ赤痢	ウイルス性肝炎	カルバペネム耐性腸内細菌目細菌感染症	クリプトスポリジウム症	クロイツフェルト・ヤコブ病
累積報告数	95	20	2	8	11	1	2	24	1	3

分類	五類	五類	五類	五類	五類	五類	五類	五類	五類
疾病名	劇症型溶血性レンサ球菌感染症	後天性免疫不全症候群	侵襲性インフルエンザ菌感染症	侵襲性肺炎球菌感染症	水痘（入院例）	梅毒	破傷風	バンコマイシン耐性腸球菌感染症	百日咳
累積報告数	10	5	1	17	1	24	3	1	7

Ⅹ インフルエンザ・小児科定点把握対象疾患週別推移（2023年第45週、ただし全国は前週）

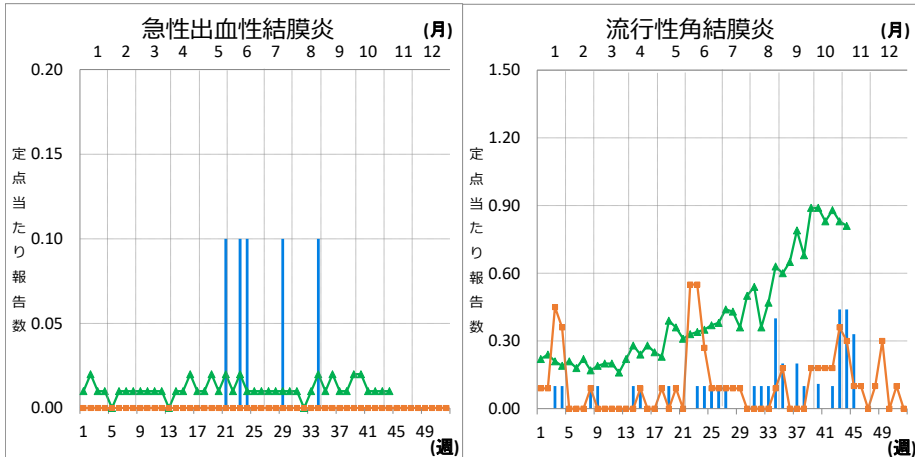
グラフの説明 ←は2023年青森県、■—■は2022年青森県、▲—▲は2023年全国





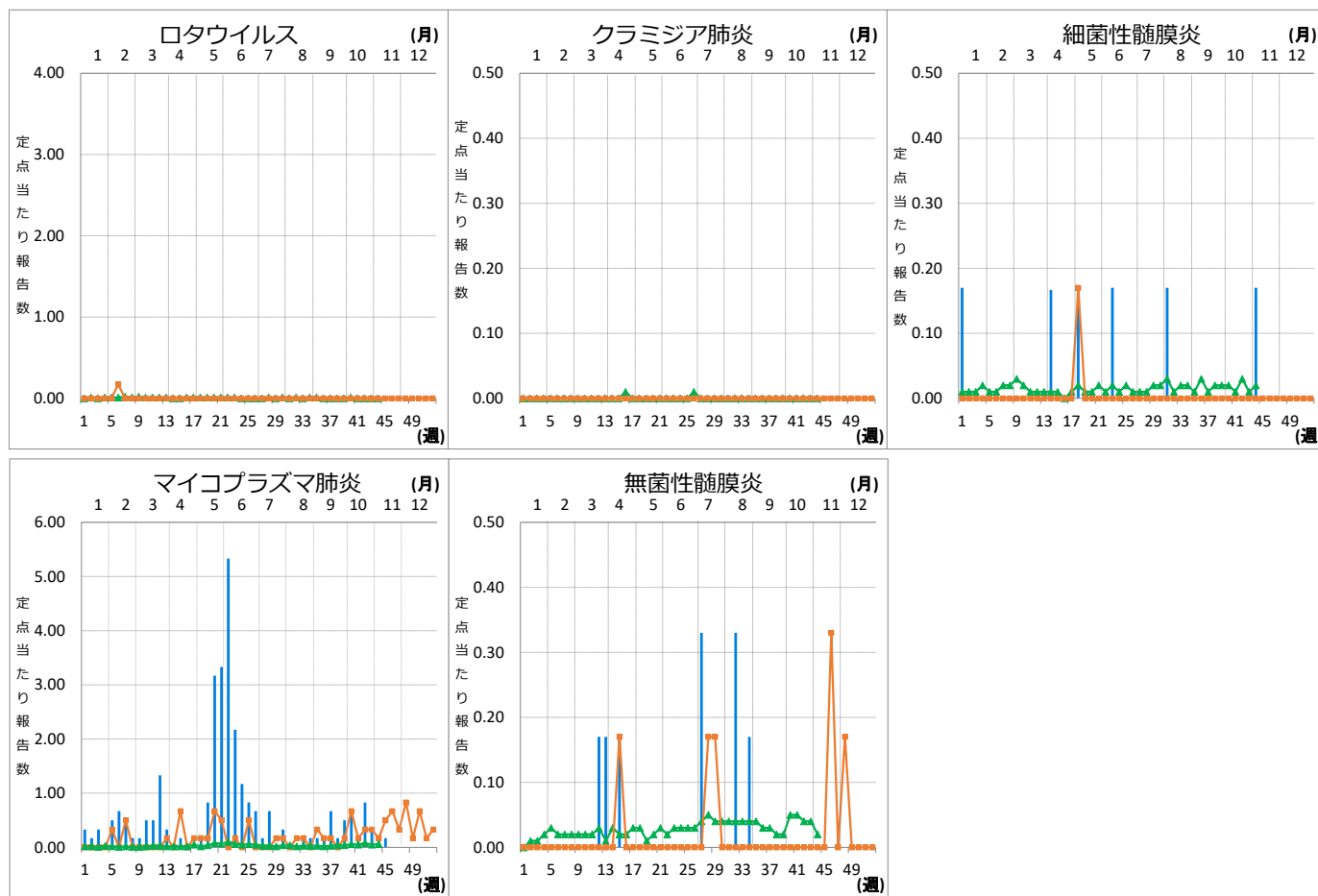
XI 眼科定点把握対象疾患週別推移 (2023年第45週、ただし全国は前週)

グラフの説明 **——■は2023年青森県、■——■は2022年青森県、▲——▲は2023年全国**



XII 基幹定点把握対象疾患週別推移（2023年第45週、ただし全国は前週）

グラフの説明 は2023年青森県、 は2022年青森県、 は2023年全国



XIII 社会福祉施設等における感染性胃腸炎（疑い含む）の発生状況

「社会福祉施設等における感染症等発生時に係る報告について」（平成18年2月22日付け厚生労働省健康局長、医薬食品局長、雇用均等・児童家庭局長、社会・援護局長通知）に基づく、青森県内の社会福祉施設等における感染性胃腸炎（疑いを含む）の報告件数及び発症者数は次のとおりです。

2023年第45週

報告はありませんでした。

2023年報告件数及び発症者数

施設種別	月(週)	1月	2月	3月	4月	5月	6月	7月	8月	9月	10月	11月		計 (施設)
		1-4週	5-8週	9-13週	14-17週	18-21週	22-26週	27-30週	31-34週	35-39週	40-43週	44週	45週	
介護・老人福祉関係施設	件数	2	1	4	0	1	0	0	0	0	0	0	0	8
	発症者数	25	10	90	0	18	0	0	0	0	0	0	0	143
児童・婦人関係施設等	件数	5	8	5	3	0	0	0	0	0	1	0	0	22
	発症者数	102	148	69	65	0	0	0	0	0	28	0	0	412
障害関係施設	件数	1	1	1	1	0	0	0	0	0	0	0	0	4
	発症者数	26	26	49	16	0	0	0	0	0	0	0	0	117
その他施設	件数	0	0	0	0	0	0	0	0	0	0	0	0	0
	発症者数	0	0	0	0	0	0	0	0	0	0	0	0	0
計(月別)	件数	8	10	10	4	1	0	0	0	0	1	0	0	34
	発症者数	153	184	208	81	18	0	0	0	0	28	0	0	672