



I 第52週の発生動向 (2023/12/25~2023/12/31)

- 1. インフルエンザについては、五所川原保健所を除く5保健所管内では警戒が、五所川原保健所管内では注意報が継続しています。
2. 咽頭結膜熱については、東地方+青森市保健所管内、三戸地方+八戸市保健所管内及び上十三保健所管内で、警戒が継続しています。
3. 水痘については、上十三保健所管内の定点当たり報告数が注意報レベル(基準値1)以上となりました。

II 第52週五類定点把握対象疾患

※記載データは、速報値です。

青森県内の保健所管内、定点(医療機関)数、警戒・注意報については青森県の感染症発生状況TOPページをご覧ください。

Table with columns for region (東青, 中南, 三八, 西北, 上北, 下北, 青森県計) and disease types (インフルエンザ, RSウイルス感染症, etc.).

※新型コロナウイルス感染症については、青森県庁ホームページ「新型コロナウイルス感染症について」をご覧ください。

(https://www.pref.aomori.lg.jp/soshiki/kenko/hoken/covid19.html)

また、新型コロナウイルス感染症の発生状況に関しては、保健衛生課 (TEL:017-734-9871) にお問い合わせください。

感染症の窓

ロタウイルスによる感染性胃腸炎

感染性胃腸炎を引き起こす病原体の一つとしてロタウイルスがあります。

ロタウイルスによる感染性胃腸炎の主な症状は、水のような下痢、吐き気、嘔吐、発熱、腹痛です。合併症として、けいれん、肝機能異常、急性腎不全、脳症、心筋炎などが起こることがあり、死に至る場合もあります。

県内の直近10年間(2014~2023年第49週)における年齢区分別報告割合では、乳幼児期の患者が全体の約9割を占めています(図)。ロタウイルスは環境中でも安定で、感染力が非常に強いので、乳幼児では特に注意が必要です。

ロタウイルスの感染経路は、主に糞口感染です。乳幼児が罹患した場合には、オムツの適切な処理や手洗いの徹底などにより感染を広げないようにすることが重要です。近年はアルコール消毒を行う機会が増えましたが、ロタウイルスにはあまり効果的ではありません。

また、ロタウイルスによる感染性胃腸炎の予防には、ワクチン接種が有効です。令和2年10月から定期接種となりましたが、場合によっては接種できないため、かかりつけ医に相談のうえ、可能な限り接種するようにしましょう。

○詳しい情報はこちらをご覧ください。👉ロタウイルスに関するQ&A(厚生労働省HP)

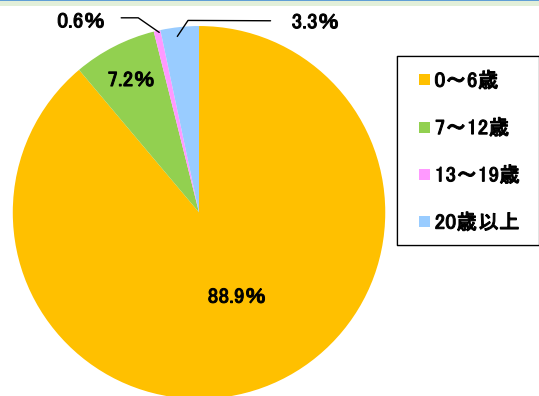


図 県内の直近10年間(2014~2023年第51週)におけるロタウイルスによる感染性胃腸炎の年齢区分別報告割合(総報告件数691件)



Ⅲ 全数把握対象疾患

- ・結核(二類感染症) : 八戸市 1 人 (2023 年計 : 103 人)
- ・レジオネラ症(四類感染症) : 八戸市 1 人 (2023 年計 : 13 人)
- ・カルバペネム耐性腸内細菌目細菌感染症(五類感染症) : 青森市 2 人、弘前 1 人 (2023 年計 : 33 人)

Ⅳ 病原体検出情報 ※ () 内は、検査材料及び検体採取日

風しん疑い患者 (血液、12/6) ・ ・ ・HHV7 : むつ 1

Ⅴ 県内インフルエンザ情報 (2023 年第 45 週～第 52 週)

- ・第 52 週の患者報告数は 1823 人で、このうち迅速診断キットによる型別が報告されているのは 1638 人【A 型 : 1634 人、B 型 : 4 人】でした。

保健所管内別報告数 (人)

保健所名 \ 週	45	46	47	48	49	50	51	52
東地方+青森市	71	164	309	403	486	397	275	197
弘前	139	179	169	205	405	318	303	224
三戸地方+八戸市	91	206	315	296	333	338	416	385
五所川原	72	140	197	176	134	203	152	110
上十三	87	128	192	250	428	442	498	585
むつ	55	55	57	72	64	101	219	322
合計	515	872	1239	1402	1850	1799	1863	1823

A型 (迅速診断キットによる型別)(人)

保健所名 \ 週	45	46	47	48	49	50	51	52
東地方+青森市	70	163	304	399	475	383	270	193
弘前	139	178	169	205	405	317	302	222
三戸地方+八戸市	88	200	313	295	326	334	408	366
五所川原	72	140	197	175	134	203	152	109
上十三	87	117	174	215	381	401	442	501
むつ	43	49	39	61	54	88	151	243
合計	499	847	1196	1350	1775	1726	1725	1634

B型 (迅速診断キットによる型別)(人)

保健所名 \ 週	45	46	47	48	49	50	51	52
東地方+青森市			1		1		1	
弘前		1				1	1	2
三戸地方+八戸市	1	2						
五所川原				1				1
上十三		1		2				1
むつ								
合計	1	4	1	3	1	1	2	4

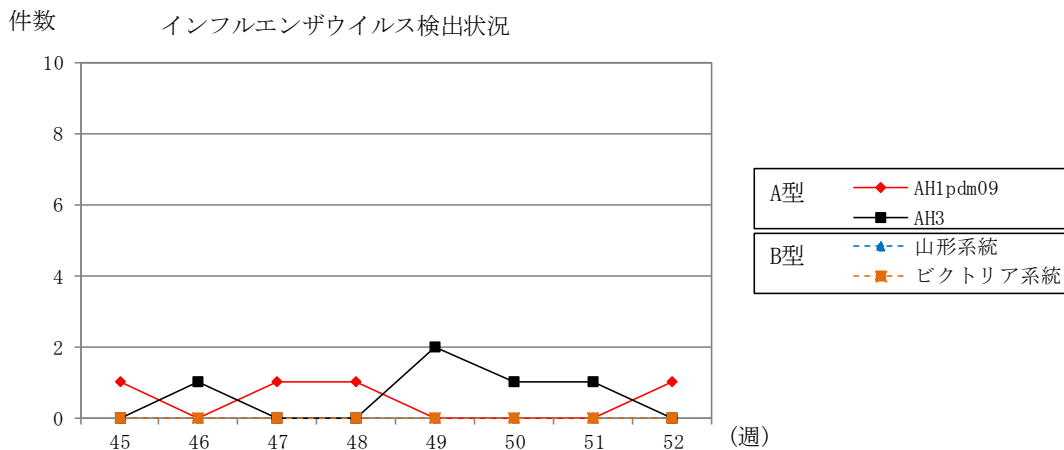
年齢区分別(人)

年齢区分 \ 週	45	46	47	48	49	50	51	52
～5ヶ月	1		5	1	9	3	9	12
～11ヶ月	5	3	10	10	16	13	15	20
1歳	10	20	23	34	38	44	53	46
2歳	9	20	26	39	50	46	50	62
3歳	6	20	35	43	58	57	49	50
4歳	12	45	53	65	64	66	65	68
5歳	17	43	69	52	99	66	98	71
6歳	37	53	51	59	98	102	74	74
7歳	59	69	88	82	110	98	93	68
8歳	39	73	78	89	116	108	85	69
9歳	35	70	90	96	115	106	84	53
10～14歳	118	200	321	379	395	375	367	236
15～19歳	41	60	84	93	211	159	182	155
20～29歳	18	27	48	57	70	72	86	148
30～39歳	23	49	64	75	79	109	123	138
40～49歳	26	47	86	82	131	166	159	184
50～59歳	13	24	35	52	70	81	93	153
60～69歳	21	20	32	32	53	64	79	96
70～79歳	9	15	25	32	43	32	60	65
80歳以上	16	14	16	30	25	32	39	55
合計	515	872	1239	1402	1850	1799	1863	1823

VI 県内インフルエンザウイルス検出状況（県が指定した医療機関（指定提出機関）の提出検体の検出数）

インフルエンザウイルス		2023年								直近5週間 合計	2023/2024 シーズン 合計
		45週	46週	47週	48週	49週	50週	51週	52週		
提出検体数		1	1	1	1	2	1	1	1	6	14
A型	AH1pdm09	1		1	1				1	2	9
	AH3		1			2	1	1		4	5
B型	山形系統									0	0
	ビクトリア系統									0	0
合計		1	1	1	1	2	1	1	1	6	14

注）2023/2024シーズンは2023年第36週（9/4～9/10）～2024年第35週（8/26～9/1）



VII 保健所管内別全数把握対象疾患発生状況（2023年第49週～2023年第52週）（人）

週	東青 (東地方保健所+ 青森市保健所)	中南 (弘前保健所)	三八 (三戸地方保健所+ 八戸市保健所)	西北 (五所川原保健所)	上北 (上十三保健所)	下北 (むつ保健所)
49	カルバペネム耐性腸内細菌目細菌感染症1人	カルバペネム耐性腸内細菌目細菌感染症1人				腸管出血性大腸菌感染症2人 百日咳1人
50		カルバペネム耐性腸内細菌目細菌感染症1人				
51	レジオネラ症1人 侵襲性肺炎球菌感染症2人 水痘(入院例)1人		腸管出血性大腸菌感染症1人 つつが虫病1人			百日咳3人
52	カルバペネム耐性腸内細菌目細菌感染症2人	カルバペネム耐性腸内細菌目細菌感染症1人	レジオネラ症1人			

第51週に青森市保健所管内で水痘（入院例）1人の届出がありましたので、追加しました。

VIII 結核(二類感染症)（2023年第49週～2023年第52週）（人）

週	東青 (東地方保健所+ 青森市保健所)	中南 (弘前保健所)	三八 (三戸地方保健所+ 八戸市保健所)	西北 (五所川原保健所)	上北 (上十三保健所)	下北 (むつ保健所)
49	1					
50				1		
51	1	1			1	
52			1			

Ⅸ 全数把握対象疾患発生状況（全国-青森県）（注：発生状況は速報値であり、国内で届出のあった疾患のみを掲載しています）

全国（2023年第1週～第51週までの累計）

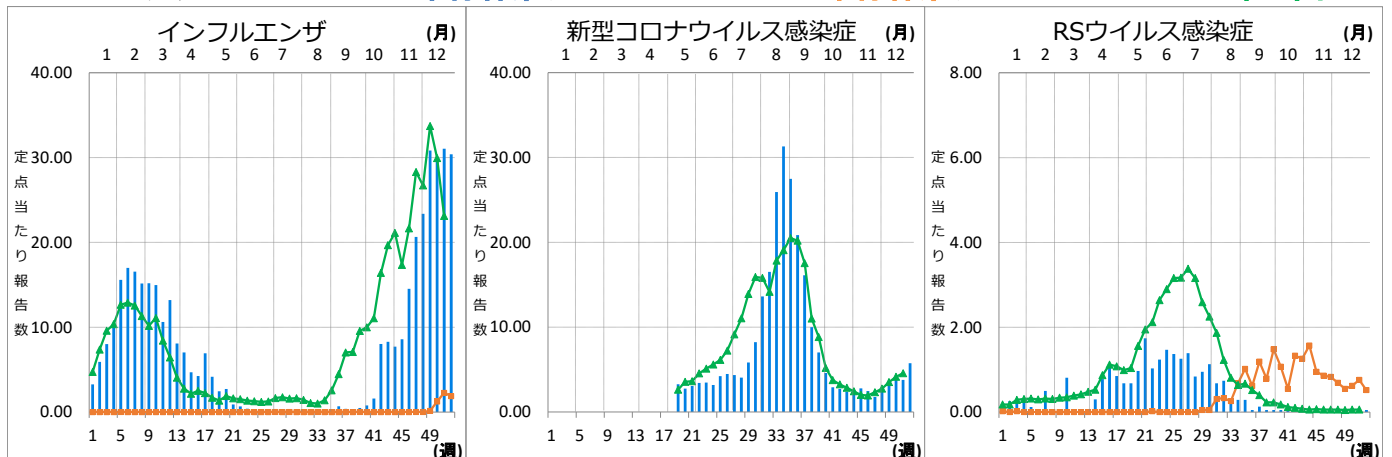
分類	二類	三類	三類	三類	三類	三類	四類	四類	四類	四類
疾病名	結核	コレラ	細菌性赤痢	腸管出血性大腸菌感染症	腸チフス	パラチフス	E型肝炎	A型肝炎	エキノкокス症	エムポックス
累積報告数	14407	2	46	3787	37	9	532	54	13	224
分類	四類	四類	四類	四類	四類	四類	四類	四類	四類	四類
疾病名	オウム病	回帰熱	Q熱	コクシジオイデス症	ジカウイルス感染症	重症熱性血小板減少症候群	チクングニア熱	つつが虫病	デング熱	日本紅斑熱
累積報告数	8	23	1	4	2	131	7	412	172	501
分類	四類	四類	四類	四類	四類	四類	五類	五類	五類	五類
疾病名	日本脳炎	ブルセラ症	マラリア	ライム病	レジオネラ症	レプトスピラ症	アメーバ赤痢	ウイルス性肝炎	カルバペネム耐性腸内細菌目細菌感染症	急性弛緩性麻痺
累積報告数	6	2	35	29	2240	49	479	239	2065	56
分類	五類	五類	五類	五類	五類	五類	五類	五類	五類	五類
疾病名	急性脳炎	クリプトスポリジウム症	クロイツフェルト・ヤコブ病	劇症型溶血性レンサ球菌感染症	後天性免疫不全症候群	ジアルジア症	侵襲性インフルエンザ菌感染症	侵襲性髄膜炎菌感染症	侵襲性肺炎球菌感染症	水痘（入院例）
累積報告数	624	14	159	908	922	38	544	21	1893	394
分類	五類	五類	五類	五類	五類	五類	五類	五類	五類	五類
疾病名	梅毒	播種性クリプトコックス症	破傷風	バンコマイシン耐性腸球菌感染症	百日咳	風しん	麻しん	薬剤耐性アシネトバクター感染症		
累積報告数	14661	168	106	113	995	12	28	15		

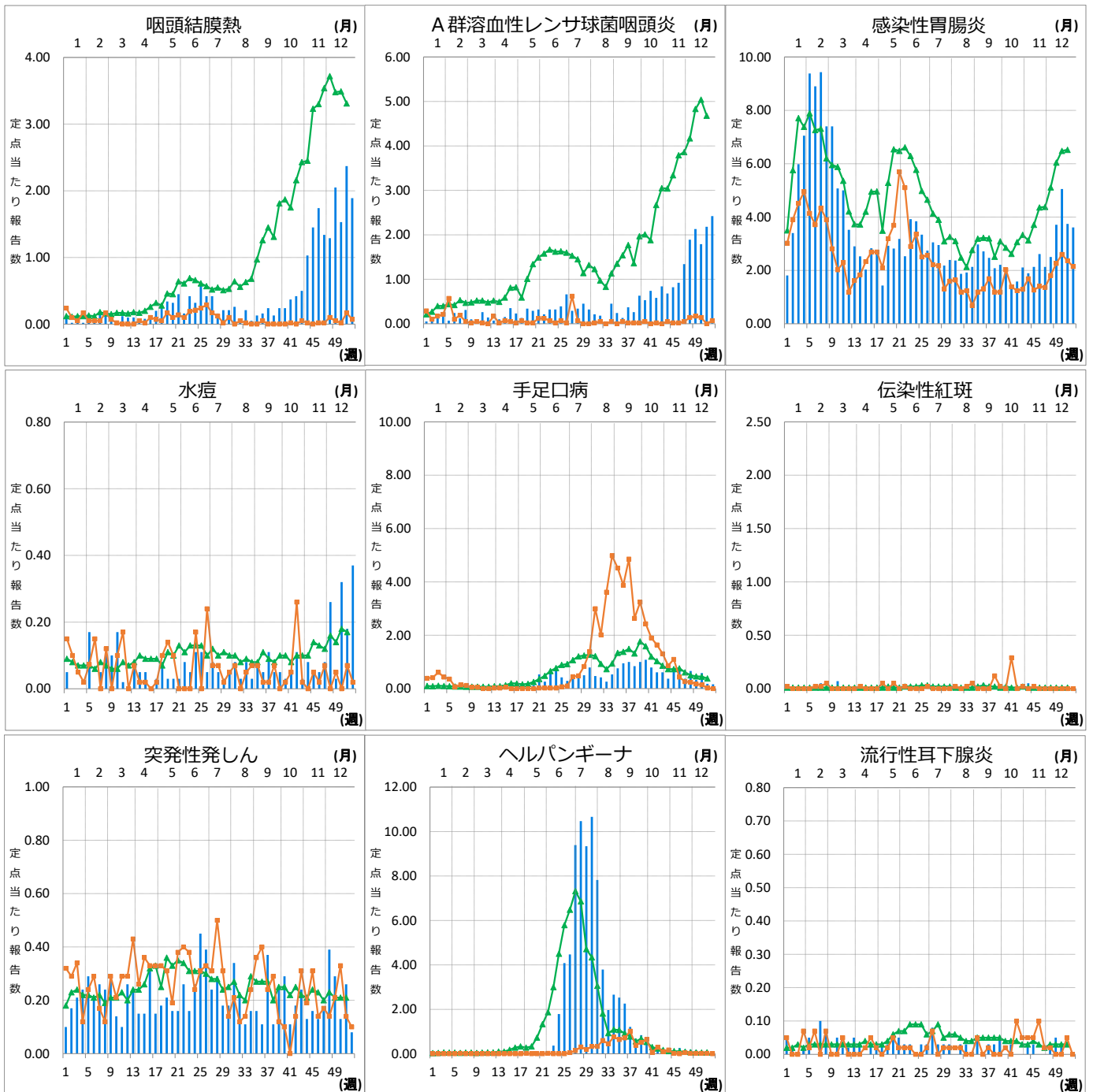
青森県（2023年第1週～第52週までの累計）

分類	二類	三類	四類	四類	四類	五類	五類	五類	五類	五類
疾病名	結核	腸管出血性大腸菌感染症	E型肝炎	つつが虫病	レジオネラ症	アメーバ赤痢	ウイルス性肝炎	カルバペネム耐性腸内細菌目細菌感染症	急性脳炎	クリプトスポリジウム症
累積報告数	103	23	2	10	13	1	2	33	1	1
分類	五類	五類	五類	五類	五類	五類	五類	五類	五類	五類
疾病名	クロイツフェルト・ヤコブ病	劇症型溶血性レンサ球菌感染症	後天性免疫不全症候群	侵襲性インフルエンザ菌感染症	侵襲性肺炎球菌感染症	水痘（入院例）	梅毒	破傷風	バンコマイシン耐性腸球菌感染症	百日咳
累積報告数	3	10	6	1	24	2	25	3	1	13

Ⅹ インフルエンザ・小児科定点把握対象疾患週別推移（2023年第52週、ただし全国は前週）

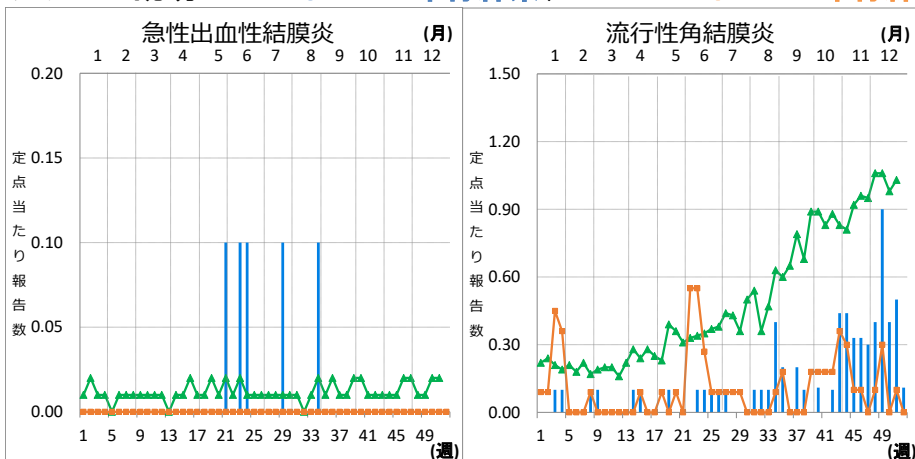
グラフの説明 ■は2023年青森県、■は2022年青森県、▲は2023年全国





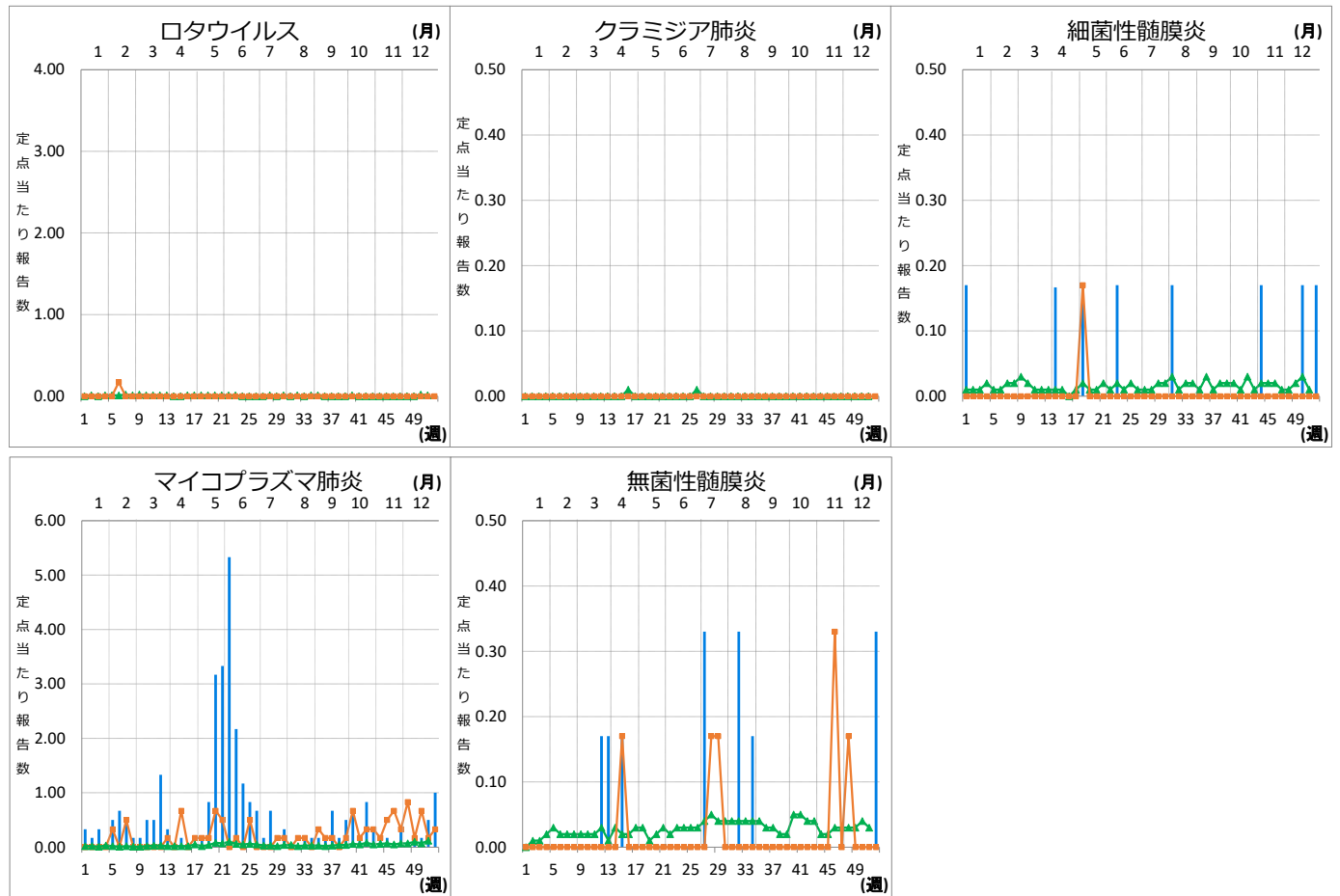
XI 眼科定点把握対象疾患週別推移 (2023年第52週、ただし全国は前週)

グラフの説明 ← 青は2023年青森県、オレンジは2022年青森県、緑は2023年全国



XII 基幹定点把握対象疾患週別推移（2023年第52週、ただし全国は前週）

グラフの説明 は2023年青森県、 は2022年青森県、 は2023年全国



XIII 社会福祉施設等における感染性胃腸炎（疑い含む）の発生状況

「社会福祉施設等における感染症等発生時に係る報告について」（平成18年2月22日付け厚生労働省健康局長、医薬食品局長、雇用均等・児童家庭局長、社会・援護局長通知）に基づく、青森県内の社会福祉施設等における感染性胃腸炎（疑いを含む）の報告件数及び発症者数は次のとおりです。

2023年第52週

報告週 (第1報)	施設種別	発症者数	管轄保健所
第52週	介護・老人福祉関係施設	9	青森市保健所
	児童・婦人関係施設等	11	弘前保健所
	介護・老人福祉関係施設	12	弘前保健所

2023年報告件数及び発症者数

施設種別	月(週)	月(週)												計 (施)				
		1-4週	5-8週	9-13週	14-17週	18-21週	22-26週	27-30週	31-34週	35-39週	40-43週	44-47週	48週		49週	50週	51週	52週
介護・老人福祉関係施設	件数	2	1	4	0	1	0	0	0	0	0	0	0	0	0	1	2	11
	発症者数	25	10	90	0	18	0	0	0	0	0	0	0	0	0	26	21	190
児童・婦人関係施設等	件数	5	8	5	3	0	0	0	0	1	2	0	1	3	0	1	29	
	発症者数	102	148	69	65	0	0	0	0	0	28	61	0	15	68	0	11	567
障害関係施設	件数	1	1	1	1	0	0	0	0	0	1	0	0	0	0	0	5	
	発症者数	26	26	49	16	0	0	0	0	0	22	0	0	0	0	0	0	139
その他施設	件数	0	0	0	0	0	0	0	0	0	0	0	0	0	0	0	0	
	発症者数	0	0	0	0	0	0	0	0	0	0	0	0	0	0	0	0	
計(月別)	件数	8	10	10	4	1	0	0	0	0	1	3	0	1	3	1	3	45
	発症者数	153	184	208	81	18	0	0	0	0	28	83	0	15	68	26	32	896