

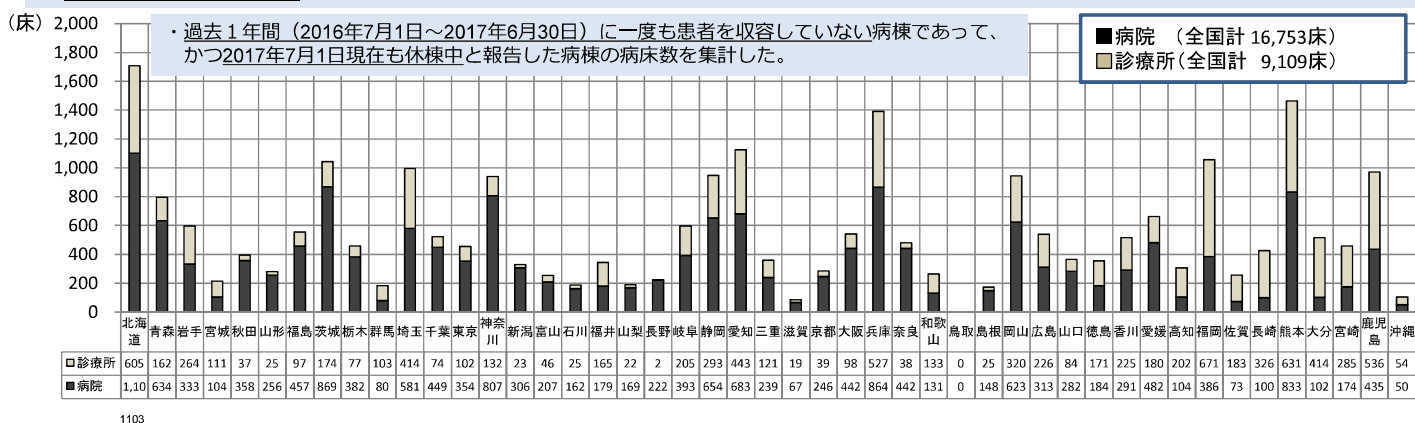
- 医療機関から示された具体的対応方針が、当該医療機関でなければ担えないものに重点化されているといえないことから、再検討することとなった。
- 複数病院の一部機能を、集約する方向で検討しているが、病床削減について、地域の医療提供体制に大きな影響が生じないよう慎重に議論しているため時間を要している。
- 再編統合等について、関係者間で意見が割れており、今後、医師確保などを含めた医療提供体制の具体的な在り方を示さないと議論が進まないため、その在り方の検討に時間を要している。
- 再編統合に動こうとしていたが、地元住民の反対により再編統合について再検討することとなった。
- 再編統合後の候補地について、関係自治体間で賛否が割れており、議論が進まない。

27

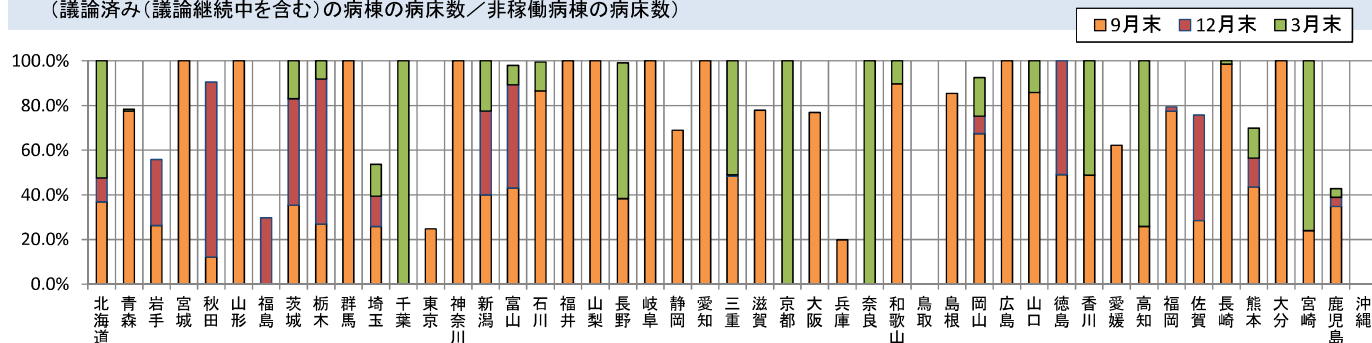
## 非稼働病床の議論の状況

第21回地域医療構想に関するWG  
(令和元年5月16日) 資料3

## ■ 非稼働病床の病床数 (注)2017年度(2017年10月実施)の病床機能報告を基にした集計である。



1103

■ 非稼働病床を有する医療機関に対する調整会議での議論の状況 (2019年3月末時点)  
(議論済み(議論継続中を含む)の病床の病床数/非稼働病床の病床数)

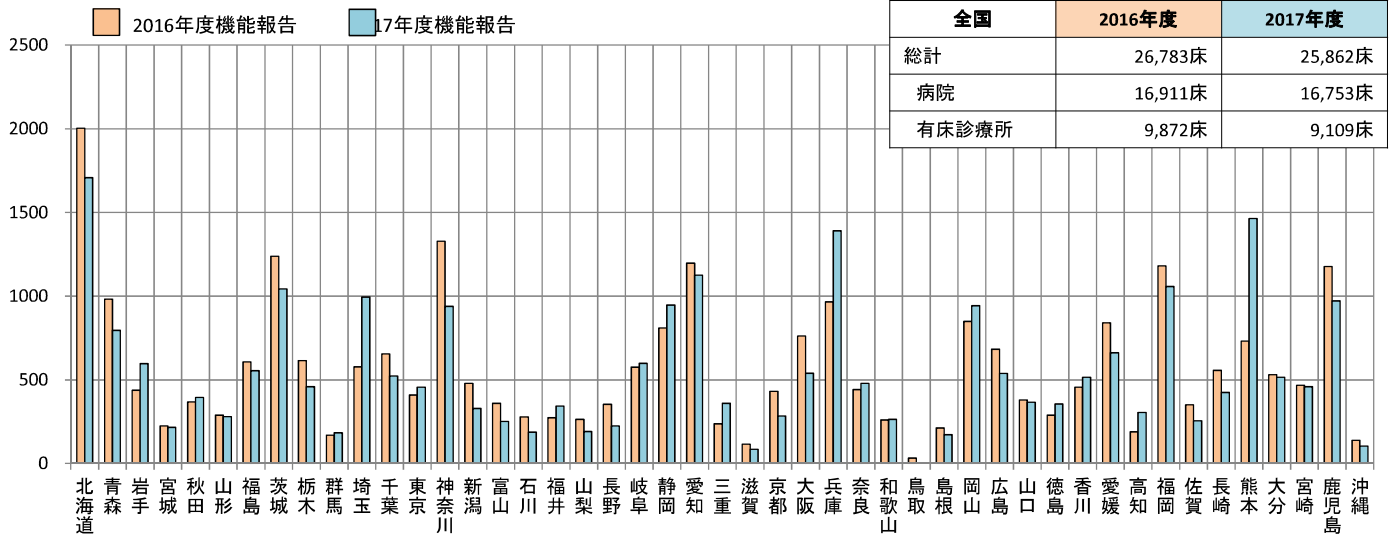
28

医政局地域医療計画課調べ(精査中)

グラフは、2016年度と2017年度の病床機能報告における非稼働病棟の病床数を集計し、単純に比較したもの。

(留意点)

- ・過去1年間(X-1年7月1日～X年6月30日)に一度も患者を収容していない病棟であって、かつX年7月1日現在も休棟中と報告した病棟の病床数を集計した。
- ・両年度で報告率が異なる点に留意が必要。(2016年度報告率→病院:99.4% 有床診療所:94.6%、2017年度報告率→病院:96.8% 有床診療所:87.8%)



29

医政局地域医療計画課調べ(精査中)

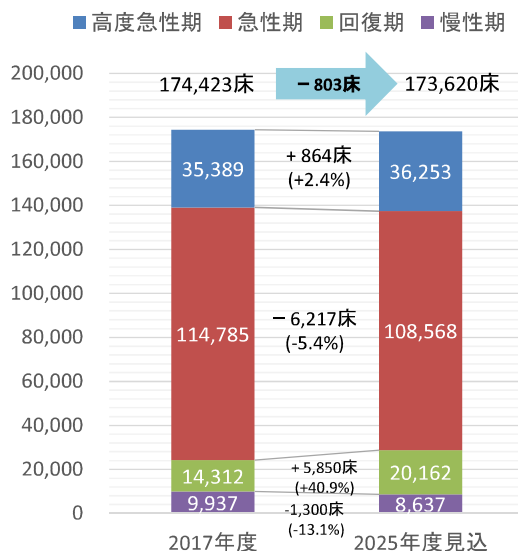
## 公立病院・公的医療機関等の具体的対応方針について

第21回地域医療構想に関するWG  
(令和元年5月16日) 資料3

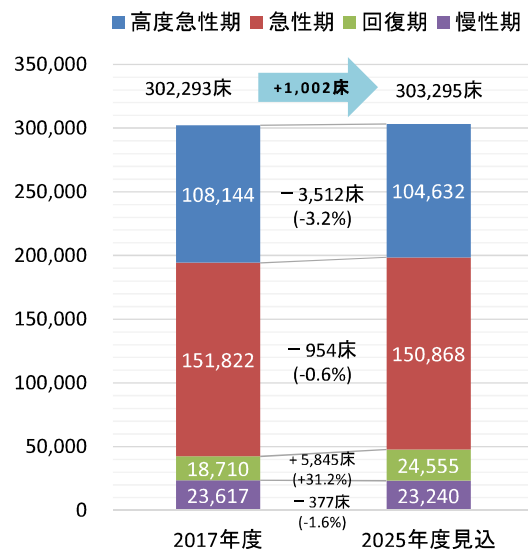
- 具体的対応方針に合意済みの公立病院・公的医療機関等の休眠等を除く高度急性期、急性期、回復期、慢性期の四機能の病床について、2017年度の病床機能報告と、具体的対応方針に基づく2025年度見込による病床数を比較。

2017年度の病床機能報告と具体的対応方針(2025年度見込)の比較

### 公立病院



### 公的医療機関等



※1 具体的対応方針策定前の病床数として、2017年度病床機能報告を用いた。

※2 合意に至っていない公立病院・公的医療機関等の病床数は除いて集計。

30

医政局地域医療計画課調べ(精査中)

- 本集計は、2018年度病床機能報告対象となる医療機関13,859施設(病院7,278、診療所6,581)のうち、2019年2月15日までに報告があったものを対象に集計。
- 集計項目によって、未報告やエラーデータ等の影響で集計対象数が変動することに留意が必要。

## 医療機関別提出状況(2019年2月15日時点)

	2018年度	(参考) 2017年度	(参考) 2016年度
報告対象医療機関数	13,859	14,060	14,254
うち、病院	7,278	7,319	7,339
うち、有床診療所	6,581	6,741	6,915

## 【病院、有床診療所】

## 施設数 割合

報告様式1	有り	13,168	95.0%
	無し	691	5.0%

## 施設数 割合

報告様式2	有り	12,699	91.6%
	無し	1,160	8.4%

## 【病院】

報告様式1	有り	7,143	98.1%
	無し	135	1.9%

報告様式2	有り	6,941	95.4%
	無し	337	4.6%

## 【有床診療所】

報告様式1	有り	6,025	91.6%
	無し	556	8.4%

報告様式2	有り	5,758	87.5%
	無し	823	12.5%

報告様式1: 病床機能、設備配置・人員配置等に関する項目  
報告様式2: 具体的な医療の内容に関する項目

2018年度病床機能報告  
医政局地域医療計画課調べ  
(2019年5月時点・精査中)

31

- 病床機能報告については、報告対象機関数及び回収率が年度により異なるため、医療機能ごとの病床数について年度間の単純比較はできない。

(病床機能報告の報告率)	2015年	2016年	2017年	2018年※
報告対象医療機関数	14,538	14,254	14,060	13,859
報告医療機関数	13,863	13,751	13,607	13,168
報告率	95.4%	96.5%	96.8%	95.0%

※ 2018年は2019年2月時点の暫定の報告率である。(2017年の2018年2月時点の暫定の報告率は94.2%)

- また、2018年度から定量基準を導入しているため高度急性期・急性期に関連する項目の診療実績が全くない病棟は、「高度急性期」「急性期」機能を選択することができないこととしている。
- 2018年時点及び2025年時点の医療機能及び病床数は、2019年2月14日までに報告された速報値であるため、今後、追加の報告やエラーデータの修正を行って確定値を報告する。
- 2025年時点の医療機能及び病床数の報告がない病棟に関しては、2018年度の医療機能及び病床数を2025年の見込値としている。

2018年度病床機能報告  
医政局地域医療計画課調べ  
(2019年5月時点・精査中)

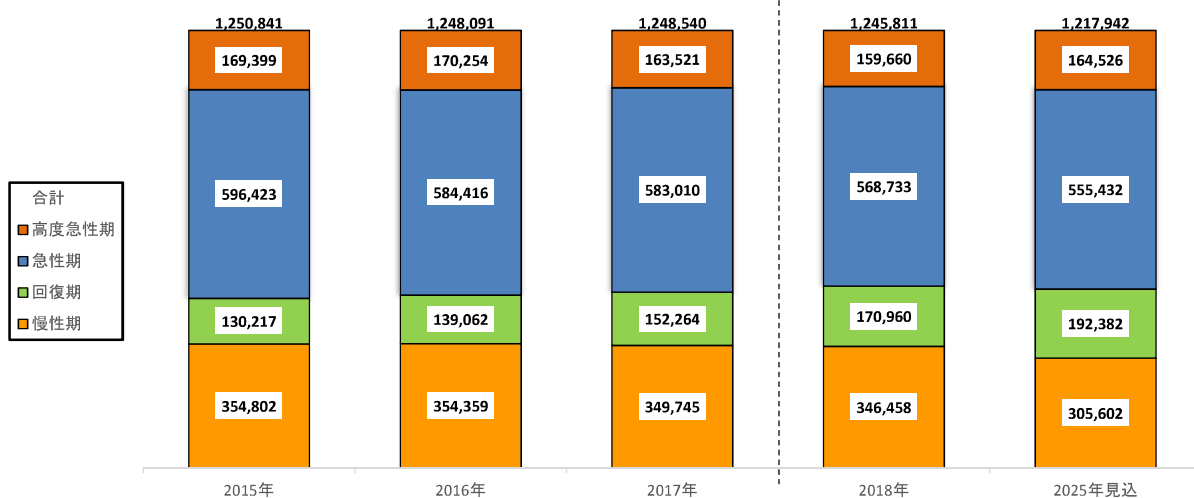
32

## 2018年度 速報値

# 病床機能ごとの病床数について

第21回地域医療構想に関するWG  
(令和元年5月16日) 資料4

- 2018年度の病床機能報告では、病床数ベースで、高度急性期、急性期、回復期、慢性期の割合は、13%、46%、14%、28%であった。



(病院、診療所)	(参考)2015年 (※確定値)	(参考)2016年 (※確定値)	(参考)2017年 (※確定値)	2018年 (※速報値)	2025年見込 (※2018年度報告速報値)
高度急性期	169,399 13.5%	170,254 13.6%	163,521 13.1%	159,660 12.8%	164,526 13.5%
急性期	596,423 47.7%	584,416 46.8%	583,010 46.7%	568,733 45.7%	555,432 45.6%
回復期	130,217 10.4%	139,062 11.1%	152,264 12.2%	170,960 13.7%	192,382 15.8%
慢性期	354,802 28.4%	354,359 28.4%	349,745 28.0%	346,458 27.8%	305,602 25.1%
合計	1,250,841	1,248,091	1,248,540	1,245,811	1,217,942

※2025年見込に関しては2018年データ。報告医療機関は毎年異なっており、2015年から2017年について単純に比較はできないため参考としている。

2018年度病床機能報告  
医政局地域医療計画課調べ  
(2019年5月時点・精査中)

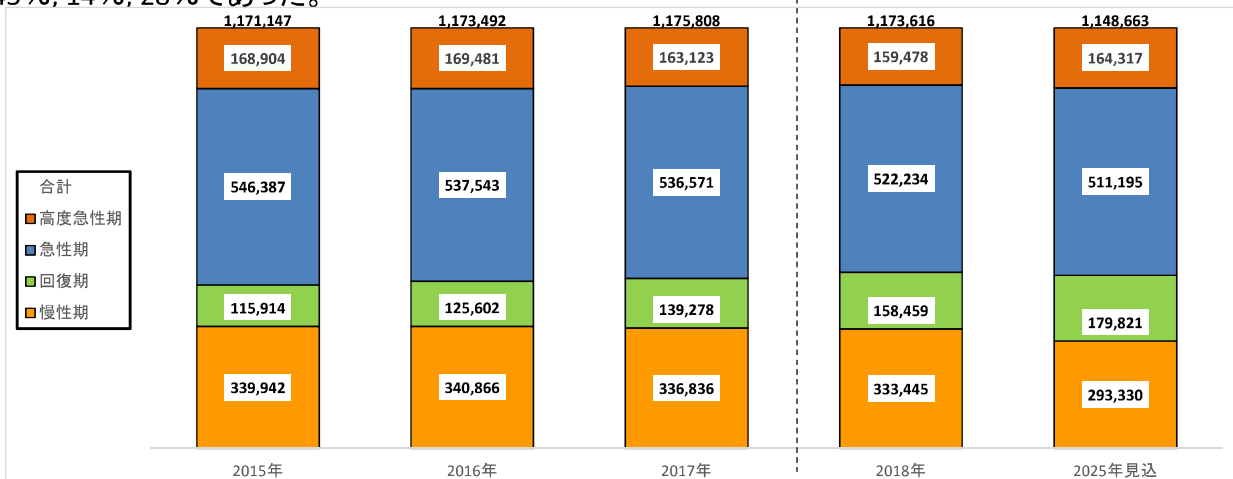
33

## 2018年度 速報値

# 病床機能ごとの病床数について (病院)

第21回地域医療構想に関するWG  
(令和元年5月16日) 資料4

- 2018年度の病床機能報告では、病院の病床数ベースで、高度急性期、急性期、回復期、慢性期の割合は、14%、45%、14%、28%であった。



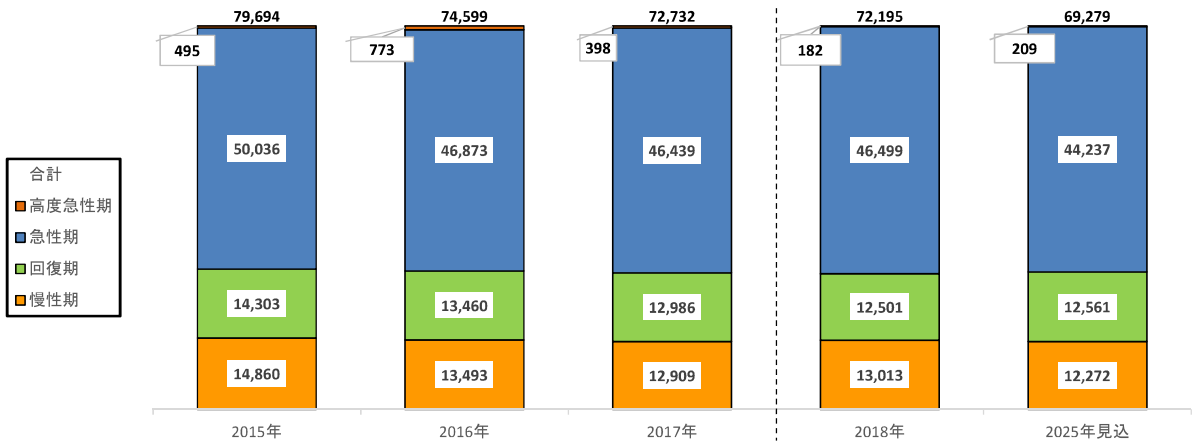
(病院)	(参考)2015年 (※確定値)	(参考)2016年 (※確定値)	(参考)2017年 (※確定値)	2018年 (※速報値)	2025年見込 (※2018年度報告速報値)
高度急性期	168,904 14.4%	169,481 14.4%	163,123 13.9%	159,478 13.6%	164,317 14.3%
急性期	546,387 46.7%	537,543 45.8%	536,571 45.6%	522,234 44.5%	511,195 44.5%
回復期	115,914 9.9%	125,602 10.7%	139,278 11.8%	158,459 13.5%	179,821 15.7%
慢性期	339,942 29.0%	340,866 29.0%	336,836 28.6%	333,445 28.4%	293,330 25.5%
合計	1,171,147	1,173,492	1,175,808	1,173,616	1,148,663

※2025年見込に関しては2018年データ。報告医療機関は毎年異なっており、2015年から2017年について単純に比較はできないため参考としている。

2018年度病床機能報告  
医政局地域医療計画課調べ  
(2019年5月時点・精査中)

34

○ 2018年度の病床機能報告では、診療所の病床数ベースで、高度急性期、急性期、回復期、慢性期の割合は、0.3%、64%、17%、18%であった。



(診療所)	(参考)2015年 (※確定値)		(参考)2016年 (※確定値)		(参考)2017年 (※確定値)		2018年 (※速報値)		2025年見込 (※2018年度報告速報値)	
高度急性期	495	0.6%	773	1.0%	398	0.5%	182	0.3%	209	0.3%
急性期	50,036	62.8%	46,873	62.8%	46,439	63.8%	46,499	64.4%	44,237	63.9%
回復期	14,303	17.9%	13,460	18.0%	12,986	17.9%	12,501	17.3%	12,561	18.1%
慢性期	14,860	18.6%	13,493	18.1%	12,909	17.7%	13,013	18.0%	12,272	17.7%
合計	79,694		74,599		72,732		72,195		69,279	

※2025年見込に関しては2018年データ。報告医療機関は毎年異なっており、2015年から2017年について単純に比較はできないため参考としている。

2018年度病床機能報告  
医政局地域医療計画課調べ  
(2019年5月時点・精査中)

○ 開設主体等によって、高度急性期・急性期・回復期・慢性期の割合、病床稼働率は異なる。

開設主体等別医療機関		報告医療 機関数	2018年の病床機能ごと病床数										(総数)	病床 稼働率 ※3
			高度 急性期		急性期		回復期		慢性期		休棟中等 ※1	非稼働 病棟 病床数 ※2		
公立病院(都道府県、市町村)		915	24,997	15%	102,175	62%	17,107	10%	12,999	8%	6,328	4%	163,606	71%
2025 プラン 策定 対象 医療 機関	国立病院機構 ※4	138	7,668	16%	20,218	43%	3,199	7%	15,073	32%	1,341	3%	47,499	79%
	労働者健康安全機構 ※4	33	1,451	12%	9,377	75%	862	7%	146	1%	629	5%	12,465	77%
	地域医療機能推進機構 ※4	56	1,882	12%	10,838	71%	1,897	12%	219	1%	522	3%	15,358	71%
	日赤	93	13,373	39%	17,253	50%	1,739	5%	1,408	4%	903	3%	34,676	79%
	済生会	82	3,824	17%	13,959	62%	3,008	13%	1,205	5%	390	2%	22,386	80%
	北海道社会事業協会	7	8	0%	833	49%	357	21%	423	25%	92	5%	1,713	73%
	厚生連	103	4,577	15%	19,269	62%	3,770	12%	2,386	8%	982	3%	30,984	79%
	健康保険組合及びその連合会	9	48	2%	1,630	84%	102	5%	150	8%	0	0%	1,930	81%
	共済組合及びその連合会	43	3,918	29%	8,146	60%	914	7%	213	2%	329	2%	13,520	77%
	国民健康保険組合	1	0	0%	275	86%	45	14%	0	0%	0	0%	320	84%
その他の医療機関		13,216	97,914	10%	364,760	39%	137,960	15%	312,236	33%	24,110	3%	936,980	76%
病院		7,134	97,732	11%	318,261	37%	125,459	15%	299,223	35%	12,182	1%	852,857	80%
有床診療所		6,082	182	0%	46,499	55%	12,501	15%	13,013	15%	11,928	14%	84,123	43%
全医療機関		14,696	159,660	12%	568,733	44%	170,960	13%	346,458	27%	35,626	3%	1,281,437	76%

※1: 休棟中、休棟後の再開の予定なし、休棟・廃止予定  
※2: 7月1日時点で休棟している病棟を休棟として報告している。過去1年間在床患者がいなかった病棟を非稼働病棟として報告している。  
※3: 許可病床の稼働率(1年間の在床患者延べ数/許可病床数/365)  
※4: 2025プラン策定対象病院のうち、国立病院機構、労働者健康安全機構、地域医療機能推進機構は厚生労働省所管の独立行政法人

- 開設主体等によって、2025年の病床機能ごとの病床数の増減割合は異なる。
- 多くの開設主体等では、2025年までに回復期を増床する意向が示されている。
- ※ 地域で過剰な病床機能に転換する場合は、地域医療構想調整会議での協議が必要。

開設主体等別医療機関		2025年の病床機能ごと病床数										合計	2018比
		高度 急性期	2018 年比	急性期	2018 年比	回復期	2018 年比	慢性期	2018 年比	移行予定 ※1			
公立病院(都道府県、市町村)		25,683	3%	98,855	-3%	20,058	17%	11,988	-8%	882		157,466	-4%
2025プラン策定対象病院	国立病院機構 ※2	7,547	-2%	19,767	-2%	3,599	13%	15,091	0%	0		46,004	-3%
	労働者健康安全機構 ※2	1,471	1%	9,342	0%	914	6%	146	0%	0		11,873	-5%
	地域医療機能推進機構 ※2	1,900	1%	10,570	-2%	2,055	8%	196	-11%	0		14,721	-4%
	日赤	13,250	-1%	17,582	2%	1,946	12%	1,560	11%	46		34,384	-1%
	済生会	3,897	2%	13,719	-2%	3,135	4%	1,203	0%	0		21,954	-2%
	北海道社会事業協会	8	0%	833	0%	357	0%	455	8%	0		1,653	-4%
	厚生連	4,560	0%	18,961	-2%	4,127	9%	2,127	-11%	58		29,833	-4%
	健康保険組合及びその連合会	48	0%	1,520	-7%	212	108%	150	0%	0		1,930	0%
	共済組合及びその連合会	3,860	-1%	8,301	2%	922	1%	213	0%	0		13,296	-2%
	国民健康保険組合	0	0%	275	0%	45	0%	0	0%	0		320	0%
地域医療支援病院(一部再掲)		82,034	2%	151,352	-1%	11,749	10%	7,655	-3%	308		253,098	-2%
特定機能病院(一部再掲)		54,501	0%	12,710	3%	234	26%	42	0%	0		67,487	-1%
その他の医療機関		102,302	4%	355,707	-2%	155,012	12%	272,473	-13%	31,893		917,387	-2%
病院		102,093	4%	311,470	-2%	142,451	14%	260,201	-13%	30,241		846,456	-1%
有床診療所		209	15%	44,237	-5%	12,561	0%	12,272	-6%	1,652		70,931	-16%
全医療機関		164,526	3%	555,432	-2%	192,382	13%	305,602	-12%	32,879		1,250,821	-2%

※1:介護保険施設等(介護医療院、介護老人保健施設、介護老人福祉施設等)への移行予定  
※2:2025プラン策定対象病院のうち、国立病院機構、労働者健康安全機構、地域医療機能推進機構  
は厚生労働省所管の独立行政法人

- 多くの開設主体等では、2025年までに非稼働病床の一部を再稼働しようとする意向が示されている。
- ※ 非稼働病床を再稼働しようとする場合は、地域医療構想調整会議での協議が必要。

開設主体別等医療機関		非稼働病床 病床数	2025年の病床機能ごと病床数											
			高度 急性期		急性期		回復期		慢性期		移行予定 ※1		休棟等 ※2	
公立病院(都道府県、市町村)		3,307	122	4%	1280	39%	485	15%	174	5%	124	4%	1122	34%
2025プラン策定対象病院	国立病院機構 ※3	626	0	0%	54	9%	29	5%	147	23%	0	0%	396	63%
	労働者健康安全機構 ※3	442	65	15%	343	78%	0	0%	0	0%	0	0%	34	8%
	地域医療機能推進機構 ※3	305	0	0%	113	37%	121	40%	0	0%	0	0%	71	23%
	日赤	595	49	8%	316	53%	104	17%	50	8%	0	0%	76	13%
	済生会	290	0	0%	138	48%	23	8%	0	0%	0	0%	129	44%
	北海道社会事業協会	0	0	0%	0	0%	0	0%	0	0%	0	0%	0	0%
	厚生連	522	0	0%	105	20%	30	6%	0	0%	0	0%	387	74%
	健康保険組合及びその連合会	0	0	0%	0	0%	0	0%	0	0%	0	0%	0	0%
	共済組合及びその連合会	244	0	0%	76	31%	0	0%	0	0%	0	0%	168	69%
	国民健康保険組合	0	0	0%	0	0%	0	0%	0	0%	0	0%	0	0%
地域医療支援病院(一部再掲)		3,468	308	9%	1407	41%	501	14%	64	2%	0	0%	1188	34%
特定機能病院(一部再掲)		583	273	47%	257	44%	48	8%	0	0%	0	0%	139	24%
その他の医療機関		13,721	397	3%	3,020	22%	1,578	12%	1,674	12%	724	5%	6,328	46%
病院		7,837	397	5%	2,336	30%	1,386	18%	1,118	14%	583	7%	2,017	26%
有床診療所		5,884	0	0%	684	12%	192	3%	556	9%	141	2%	4,311	73%
全医療機関		20,052	633	3%	5,445	27%	2,370	12%	2,045	10%	848	4%	8,711	43%

※1:介護保険施設等(介護医療院、介護老人保健施設、介護老人福祉施設等)への移行予定  
※2:休棟後の再開の予定なし、廃止予定  
※3:2025プラン策定対象病院のうち、国立病院機構、労働者健康安全機構、地域医療機能推進機構  
は厚生労働省所管の独立行政法人



# 2018年度 速報値

## 特定機能病院の報告状況について①

第21回地域医療構想に関するWG  
(令和元年5月16日) 資料4

医療機関施設名	高度急性期	(前年比)	急性期	(前年比)	回復期	(前年比)	慢性期	(前年比)
旭川医科大学病院	527		44		0		0	
札幌医科大学附属病院	82	37	808	▲ 37	0		0	
北海道大学病院	671	▲ 43	198	38	0		0	
弘前大学医学部附属病院	472	▲ 125	125	125	0		0	
岩手医科大学附属病院	975	5	113	▲ 5	0		0	
東北大学病院	810	22	308	▲ 89	0		0	
秋田大学医学部附属病院	490	▲ 1	87	1	0		0	
国立大学法人山形大学医学部附属病院	515		86		0		0	
公立大学法人 福島県立医科大学附属病院	392	▲ 24	294	294	0		0	
筑波大学附属病院	609	42	150	▲ 42	0		0	
自治医科大学附属病院	974	38	101	▲ 1	0		0	
獨協医科大学病院	919	32	208	▲ 56	0		0	
防衛医科大学校病院	27	12	571		0		0	
埼玉医科大学病院	761	▲ 4	0		0		0	
千葉大学医学部附属病院	775	41	25	▲ 41	0		0	
国立研究開発法人国立がん研究センター東病院	400		25		0		0	
独立行政法人国立がん研究センター中央病院	578		0		0		0	
国立研究開発法人 国立国際医療研究センター病院	169	▲ 53	530	53	0		0	
東京慈恵会医科大学附属病院	669	75	357	▲ 73	0		0	
公益財団法人がん研究会 有明病院	10	▲ 676	676	676	0		0	
東邦大学医療センター大森病院	630	▲ 12	270		0		0	
杏林大学医学部附属病院	679		366		0		0	
東京医科大学病院	690	▲ 298	298	298	0		0	
東京医科歯科大学医学部附属病院	650	▲ 62	62	62	0		0	
昭和大学病院	815		0		0		0	
東京大学医学部附属病院	731	▲ 32	423	324	0		0	
帝京大学医学部附属病院	1,007	▲ 24	24	24	0		0	
日本大学医学部附属板橋病院	75	▲ 8	895	▲ 4	0		0	
順天堂大学医学部附属順天堂医院	1,005	▲ 1	0		0		0	
日本医科大学附属病院	850	61	0		0		0	
慶應義塾大学病院	770	49	184	▲ 5	0		0	
北里大学病院	584	44	449	4	0		0	
聖マリアンナ医科大学病院	1,156		0		0		0	
公立大学法人 横浜市立大学附属病院	612		0		20	2	0	
東海大学医学部付属病院	804		0		0		0	
新潟大学医学部総合病院	718	▲ 45	45	45	0		0	
国立大学法人富山大学附属病院	517		52		0		0	
金沢医科大学病院	725	25	0		38		0	
国立大学法人金沢大学附属病院	792		0		0		0	
福井大学医学部附属病院	369	▲ 92	190	92	0		0	
山梨大学医学部附属病院	493	▲ 85	85	85	0		0	
信州大学医学部附属病院	409	▲ 279	268	268	0		0	
国立大学法人岐阜大学医学部附属病院	577		0		0		0	

39

# 2018年度 速報値

## 特定機能病院の報告状況について②

第21回地域医療構想に関するWG  
(令和元年5月16日) 資料4

医療機関施設名	高度急性期	(前年比)	急性期	(前年比)	回復期	(前年比)	慢性期	(前年比)
浜松医科大学医学部附属病院	576		0		0		0	
静岡県立静岡がんセンター	565		50		0		0	
名古屋市立大学病院	772		0		0		0	
愛知医科大学病院	800		0		0		0	
藤田保健衛生大学病院	1,149	▲ 76	80	18	60	6	10	1
名古屋大学医学部附属病院	927	46	103	▲ 1	0		0	
国立大学法人三重大学医学部附属病院	534	124	121	▲ 124	0		0	
滋賀医科大学医学部附属病院	569		0		0		0	
京都府立医科大学附属病院	36	3	792	▲ 52	0		16	
京都大学医学部附属病院	1,046		0		0		0	
大阪大学医学部附属病院	1,034	1	0		0		0	
大阪医科大学附属病院	767		55		0		0	
国立研究開発法人国立循環器病研究センター	563	▲ 2	0		0		0	
関西医科大学附属病院	751		0		0		0	
地方独立行政法人大阪府立病院機構大阪国際がんセンター	500		0		0		0	
大阪市立大学医学部附属病院	934		0		0		0	
学校法人近畿大学近畿大学医学部附属病院	919	▲ 1	0		0		0	
神戸大学医学部附属病院	888		0		0		0	
兵庫医科大学病院	828		91		0		0	
奈良県立医科大学附属病院	443	▲ 55	413	48	0		0	
和歌山県立医科大学附属病院	635		125		0		0	
鳥取大学医学部附属病院	649	▲ 8	0		0		0	
島根大学医学部附属病院	201	8	369	6	0		0	
岡山大学病院	819		0		0		0	
川崎医科大学附属病院	930	44	48	48	48		0	
広島大学病院	724	▲ 2	0		0		0	
山口大学医学部附属病院	270	▲ 415	415	415	0		0	
徳島大学病院	377	▲ 266	266	266	0		0	
香川大学医学部附属病院	356	44	225	▲ 44	0		0	
愛媛大学医学部附属病院	504	16	98		0		0	
高知大学医学部附属病院	390	13	193		0		0	
福岡大学病院	781		0		0		0	
九州大学病院	1,182		0		0		0	
産業医科大学病院	557		81		0		0	
久留米大学病院	956	48	0		0		16	
佐賀大学医学部附属病院	46		534	25	0		0	
長崎大学病院	812		0		0		0	
熊本大学医学部附属病院	798		0		0		0	
大分大学医学部附属病院	588		0		0		0	
宮崎大学医学部附属病院	596		0		0		0	
鹿児島大学病院	592	▲ 71	0		20	2	0	
琉球大学医学部附属病院	550		0		0		0	

40

医療機関施設名	高度急性期	急性期	回復期	慢性期	医療機関施設名	高度急性期	急性期	回復期	慢性期
札幌医科大学附属病院	45	845	0	0	静岡県立静岡がんセンター	565	50	0	0
北海道大学病院	714	160	0	0	浜松医科大学医学部附属病院	576	0	0	0
旭川医科大学病院	527	44	0	0	名古屋大学医学部附属病院	881	104	0	0
弘前大学医学部附属病院	597	0	0	0	名古屋市長大学病院	772	0	0	0
岩手医科大学附属病院	970	118	0	0	藤田保健衛生大学病院	1,225	62	0	0
東北大学病院	788	397	0	0	愛知医科大学病院	800	0	0	0
秋田大学医学部附属病院	491	86	0	0	国立大学法人三重大学医学部附属病院	410	245	0	0
国立大学法人山形大学医学部附属病院	515	86	0	0	滋賀医科大学医学部附属病院	569	0	0	0
公立大学法人 福島県立医科大学附属病院	596	0	0	0	京都府立医科大学附属病院	33	844	0	16
筑波大学附属病院	567	192	0	0	京都大学医学部附属病院	1,046	0	0	0
自治医科大学附属病院	936	102	0	0	国立研究開発法人国立循環器病研究センター	565	0	0	0
獨協医科大学病院	887	264	0	0	大阪大学医学部附属病院	1,024	0	0	0
埼玉医科大学病院	765	0	0	0	大阪医科大学附属病院	767	55	0	0
防衛医科大学校病院	15	571	0	0	関西医科大学附属病院	751	0	0	0
千葉大学医学部附属病院	734	66	0	0	学校法人近畿大学近畿大学医学部附属病院	929	0	0	0
国立研究開発法人国立がん研究センター東病院	400	25	0	0	大阪市立大学医学部附属病院	934	0	0	0
独立行政法人国立がん研究センター中央病院	578	0	0	0	地方独立行政法人大阪府立病院機構大阪国際がんセンター	500	0	0	0
東京慈恵会医科大学附属病院	594	430	0	0	神戸大学医学部附属病院	888	0	0	0
順天堂大学医学部附属順天堂医院	1,006	0	0	0	兵庫医科大学病院	828	91	0	0
東京医科歯科大学医学部附属病院	712	0	0	0	奈良県立医科大学附属病院	498	365	0	0
東京大学医学部附属病院	1,051	99	0	0	和歌山県立医科大学附属病院	635	125	0	0
日本医科大学附属病院	789	0	0	0	鳥取大学医学部附属病院	657	0	0	0
昭和大学病院	815	0	0	0	島根大学医学部附属病院	193	309	0	0
東邦大学医療センター大森病院	642	270	0	0	岡山大学病院	819	0	0	0
東京医科大学病院	988	0	0	0	川崎医科大学附属病院	886	0	48	0
慶應義塾大学病院	721	189	0	0	広島大学病院	726	0	0	0
国立研究開発法人 国立国際医療研究センター病院	699	0	0	0	山口大学医学部附属病院	685	0	0	0
帝京大学医学部附属病院	1,031	0	0	0	徳島大学病院	643	0	0	0
日本大学医学部附属板橋病院	83	899	0	0	香川大学医学部附属病院	312	269	0	0
公益財団法人がん研究会 有明病院	686	0	0	0	愛媛大学医学部附属病院	488	98	0	0
杏林大学医学部附属病院	679	366	0	0	高知大学医学部附属病院	377	193	0	0
公立大学法人 横浜市立大学附属病院	612	0	0	0	九州大学病院	1,182	0	0	0
聖マリアンナ医科大学病院	1,156	0	0	0	福岡大学病院	781	0	0	0
東海大学医学部附属病院	804	0	0	0	久留米大学病院	908	0	0	16
北里大学病院	540	445	0	0	産業医科大学病院	557	81	0	0
新潟大学医学部総合病院	763	0	0	0	佐賀大学医学部附属病院	46	509	0	0
国立大学法人富山大学附属病院	517	52	0	0	長崎大学病院	812	0	0	0
国立大学法人金沢大学附属病院	792	0	0	0	熊本大学医学部附属病院	798	0	0	0
金沢医科大学病院	700	0	38	0	大分大学医学部附属病院	588	0	0	0
福井大学医学部附属病院	461	98	0	0	宮崎大学医学部附属病院	596	0	0	0
山梨大学医学部附属病院	578	0	0	0	鹿児島大学病院	663	0	0	0
信州大学医学部附属病院	688	0	0	0	琉球大学医学部附属病院	550	0	0	0
国立大学法人岐阜大学医学部附属病院	577	0	0	0					

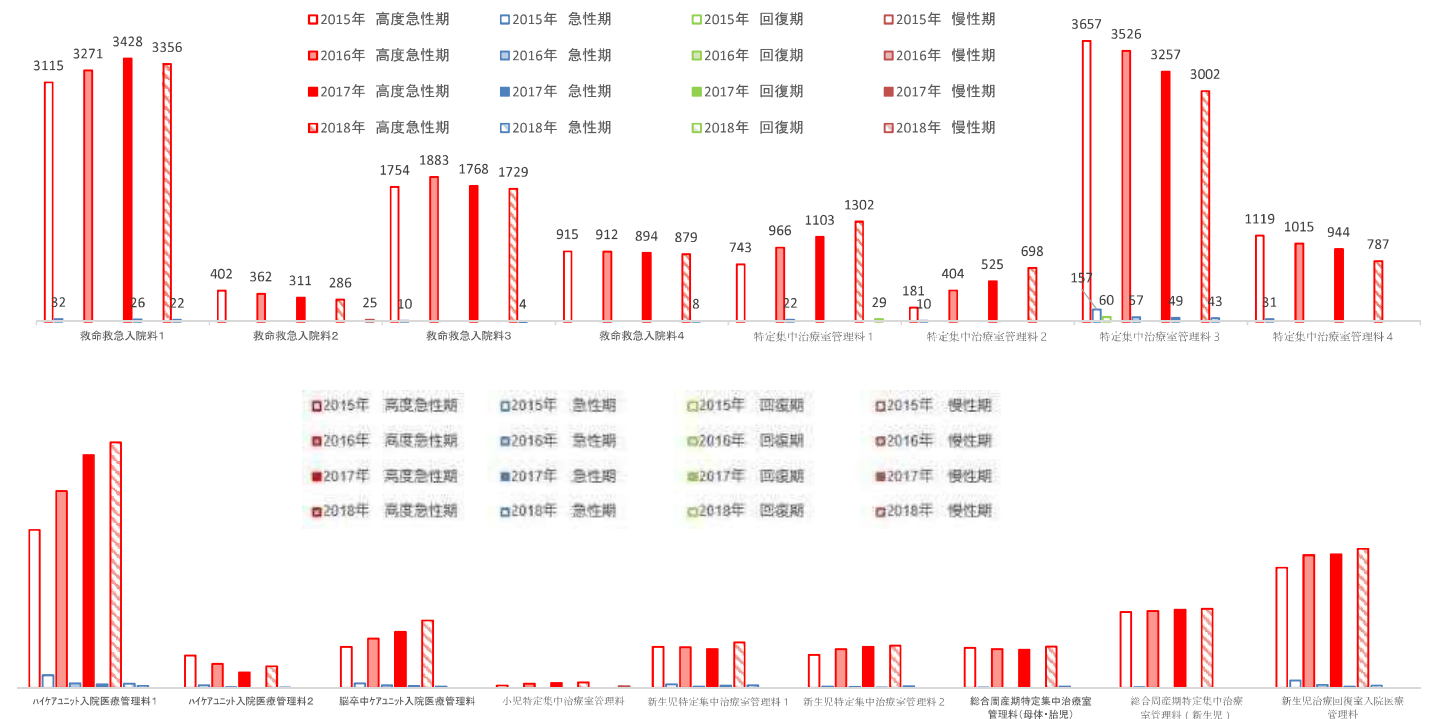
41

2018年度  
速報値

## 特定入院料等届出病床ごとの病床機能について①

第21回地域医療構想に関するWG  
(令和元年5月16日) 資料4

○ 2018年度の病床機能報告においても昨年度とほぼ同様の病床機能別報告割合であった。



※病床単位の算定状況であり、内訳となる病室単位の算定状況は含まれないことに留意。