

# 平成30年 青森県人口動態統計（確定数）の概況

## 目 次

1	結果の要約（対前年比及び全国との比較）	1
2	出生	3
3	死亡	5
4	婚姻・離婚	12
	統計表	14
	第1表 人口動態総覧の年次推移	15
	第2表 人口動態総覧（率）の年次推移	16
	第3表 出生数の年次別推移、母の年齢階級（5歳階級）別	16
	第4表 母の年齢階級（5歳階級）別出生数の構成割合	16
	第5表 合計特殊出生率の年次推移（全国、東北6県比較）	17
	第6表 主な死因別にみた死亡率（人口10万対）の年次推移	17
	第7表 死亡順位別にみた死亡数の構成割合	18
	第8表 主な死因別にみた年齢調整死亡率の推移	18
	【参考】第9表 三大死因等による死亡数及び死亡率：青森県（平成30年）	19
	【参考】第10表 三大死因等による死亡数及び死亡率：全国（平成30年）	20
	第11表 乳児死亡数及び死亡率の推移	21
	第12表 新生児死亡数及び死亡率の推移	21
	第13表 周産期死亡数及び死亡率の推移	22
	第14表 死亡数・死亡率（人口10万対）の対前年比較、死因（死因分類）別	23
別添1	人口動態総覧（保健所・市町村別）	26
別添2	人口動態統計 確定数と概数の数値等の対比表	28

# 用語等の説明

## 1 用語説明

- ・自然増減：出生数から死亡数を減じたもの。
- ・乳児死亡：生後1年未満の死亡。
- ・新生児死亡：生後4週未満の死亡。
- ・早期新生児死亡：生後1週未満の死亡。
- ・死産：妊娠満12週以後の死児の出産。
- ・周産期死亡：妊娠満22週以後の死産に早期新生児死亡を加えたもの。
- ・合計特殊出生率：15歳から49歳までの女性の年齢別出生率を合計したもので、1人の女性が仮にその年次の年齢別出生率で、一生の間に生むとした時の平均こども数に相当する。

## 2 率の算出方法

- (1) 出生・死亡・自然増減・婚姻及び離婚率：人口千対  
(年間発生件数÷総務省推計日本人人口) ×1,000
- (2) 乳児・新生児及び早期新生児死亡率：出生千対  
(年間発生件数÷年間の出生数) ×1,000
- (3) 死産率（自然死産率及び人工死産率を含む。）：出産千対  
{年間発生件数÷年間出産数（出生数+死産数）} ×1,000
- (4) 周産期死亡率及び妊娠満22週以後の死産率：出産千対  
{年間発生件数÷年間出産数（出生数+妊娠満22週以後の死産数）} ×1,000
- (5) 死因別にみた死亡率：人口10万対  
(年間発生件数÷総務省推計日本人人口) ×100,000

## 3 率の算出に用いた人口

### ・平成30年

県分：総務省統計局公表の都道府県別推計日本人人口(平成30年10月1日現在)

総数	1,258,000人
男	591,000人
女	666,000人

### ・平成29年

県分：総務省統計局公表の都道府県別推計日本人人口(平成29年10月1日現在)

総数	1,274,000人
男	599,000人
女	675,000人

## 4 表章記号

- ・計数のない場合 —
- ・統計項目のありえない場合 ・
- ・計数不明又は計数を表章することが不適当な場合 …
- ・比率が微小（表章単位の2分の1未満）の場合 0.0、0.00

## 5 注意事項

厚生労働省において、平成16・18・21～29年の都道府県からの報告漏れ（平成31年3月29日厚生労働省公表）による再集計を行ったことにより、表の中で下線が引かれた数値について修正している。

## 1 結果の要約（対前年比及び全国との比較）

### （1）出生数は「減少」

本県の出生数は7,803人で、前年の8,035人より232人減少した。出生率（人口千対）は6.2で、前年の6.3を0.1ポイント下回った。また、全国の7.4を1.2ポイント下回り、全国順位は45位（前年46位）であった。

また本県の合計特殊出生率は1.43で、前年の1.43と同率となった。全国の1.42を0.01ポイント上回り、全国順位は35位（前年36位）であった。

### （2）死亡数は「増加」

本県の死亡数は17,936人で、前年の17,575人より361人増加した。死亡率（人口千対）は14.3で、前年の13.8を0.5ポイント上回った。また、全国の11.0を3.3ポイント上回り、全国順位は4位（前年7位）であった。

### （3）乳児死亡数は「減少」

本県の乳児死亡数は15人で、前年の18人より3人減少した。乳児死亡率（出生千対）は1.9で、前年の2.2を0.3ポイント下回った。また、全国の1.9と同率となり、全国順位は21位（前年11位）であった。なお、対象数が少ないため実数1件当たりの影響が大きいことから、5年単位で比較すると、平成21～25年の2.44から平成26～30年の2.10と低下した。

### （4）新生児死亡数は「減少」

本県の新生児死亡数は10人で、前年の13人より3人減少した。新生児死亡率（出生千対）は1.3で、前年の1.6を0.3ポイント下回った。また、全国の0.9を0.4ポイント上回り、全国順位は4位（前年2位）であった。なお、対象数が少ないため実数1件当たりの影響が大きいことから、5年単位で比較すると、平成21～25年の1.23から平成26～30年の1.26と上昇した。

### （5）自然増減数は減少幅が「拡大」

本県の自然増減数は△10,133人で、前年の△9,540人より593人減少幅が拡大し、自然増減率（人口千対）は△8.1で前年の△7.5を0.6ポイント下回り、20年連続の自然減となった。

### （6）死産数は「増加」

本県の死産数は191胎（自然死産91胎、人工死産100胎）で、前年の173胎（同81胎、同92胎）より18胎（同10胎増、同8胎増）増加した。死産率（出産（出生＋死産）千対）は23.9で、前年の21.1を2.8ポイント上回った。また、全国の20.9を3.0ポイント上回り、全国順位は4位（前年20位）であった。

### （7）周産期死亡数は「減少」

本県の周産期死亡数は21件（妊娠満22週以後の死産13胎、早期新生児死亡8人）で、前年の32件（同21胎、同11人）より11件（同8胎減、同3人減）減少した。周産期死亡率（出産（出生＋妊娠満22週以後の死産）千対）は2.7で、前年の4.0を1.3ポイント下回った。また、全国の3.3を0.6ポイント下回り、全国順位は42位（前年10位）であった。なお、対象数が少ないため実数1件当たりの影響が大きいことから、5年単位で比較すると、平成21～25年の4.00から平成26～30年の3.50と低下した。

### （8）婚姻数は「減少」

本県の婚姻件数は4,737組で、前年の5,122組より385組減少した。婚姻率（人口千対）は3.8で、前年の4.0より0.2ポイント下回った。また、全国の4.7を0.9ポイント下回り、全国順位は44位（前年42位）であった。

### （9）離婚数は「減少」

本県の離婚件数は2,022組で、前年の2,092組より70組減少した。離婚率（人口千対）は1.61で、前年の1.64を0.03ポイント下回った。また、全国の1.68を0.07ポイント下回り、全国順位は28位（前年26位）であった。

表1 人口動態総覧

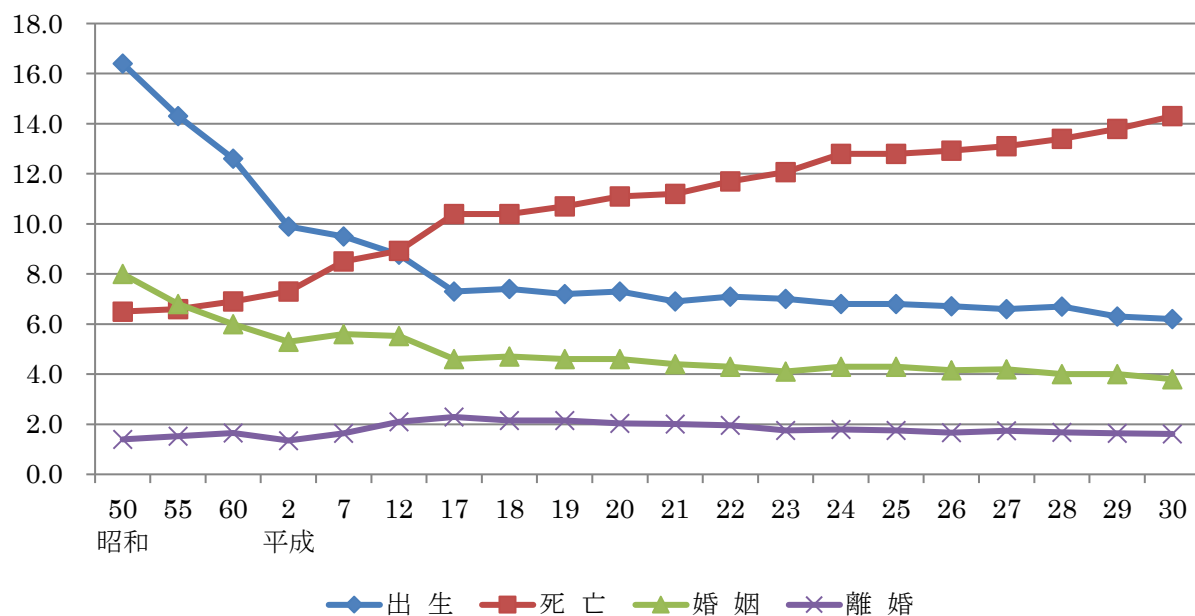
区分	青森県						全国		
	実数			率			率		
	平成30年	平成29年	対前年比	平成30年	平成29年	対前年比	平成30年	平成29年	対前年比
出生	7,803	8,035	△ 232	6.2	6.3	△ 0.1	7.4	7.6	△ 0.2
死亡	17,936	17,575	361	14.3	13.8	0.5	11.0	10.8	0.2
乳児死亡	15	18	△ 3	1.9	2.2	△ 0.3	1.9	1.9	0.0
5年単位	88 (H26~H30)	115 (H21~H25)	△ 27	2.10 (H26~H30)	2.44 (H21~H25)	△ 0.34	1.94 (H26~H30)	2.27 (H21~H25)	△ 0.33
新生児死亡	10	13	△ 3	1.3	1.6	△ 0.3	0.9	0.9	0.0
5年単位	53 (H26~H30)	58 (H21~H25)	△ 5	1.26 (H26~H30)	1.23 (H21~H25)	0.03	0.90 (H26~H30)	1.08 (H21~H25)	△ 0.18
自然増減	△ 10,133	△ 9,540	△ 593	△ 8.1	△ 7.5	△ 0.6	△ 3.6	△ 3.2	△ 0.4
死産	191	173	18	23.9	21.1	2.8	20.9	21.1	△ 0.2
自然死産	91	81	10	11.4	9.9	1.5	9.9	10.1	△ 0.2
人工死産	100	92	8	12.5	11.2	1.3	11.0	11.0	0.0
周産期死亡	21	32	△ 11	2.7	4.0	△ 1.3	3.3	3.5	△ 0.2
5年単位	147 (H26~H30)	189 (H21~H25)	△ 42	3.50 (H26~H30)	4.00 (H21~H25)	△ 0.50	3.56 (H26~H30)	4.05 (H21~H25)	△ 0.49
妊娠満22週以後の死産	13	21	△ 8	1.7	2.6	△ 0.9	2.6	2.8	△ 0.2
早期新生児死亡	8	11	△ 3	1.0	1.4	△ 0.4	0.7	0.7	0.0
婚姻	4,737	5,122	△ 385	3.8	4.0	△ 0.2	4.7	4.9	△ 0.2
離婚	2,022	2,092	△ 70	1.61	1.64	△ 0.03	1.68	1.70	△ 0.02

表2 合計特殊出生率

区分	平成30年	平成29年
青森県	1.43	1.43
全国	1.42	1.43

図1 人口動態総覧（率）の年次推移

(人口千対)



## 2 出生

### (1) 出生数

青森県の平成 30 年の出生数は 7,803 人で、前年の 8,035 人より 232 人減少した。

青森県の出生数は、昭和 25 年から一貫して減少傾向にあり、昭和 50 年には出生数が 24,000 人を超えていたが、平成 21 年以降は 10,000 人を割り込んでいる。

出生率（人口千対）は 6.2 で、前年の 6.3 を 0.1 ポイント下回った。また全国は 7.4 で、1.2 ポイント下回る結果となった。

### (2) 合計特殊出生率の年次推移

平成 30 年の合計特殊出生率は 1.43 で、前年の 1.43 と同率となり、全国の 1.42 を 0.01 ポイント上回った。

青森県の合計特殊出生率は、昭和 40 年代から平成 21 年まで一貫して低下傾向にあったが、平成 25 年から 1.40 台を維持している。

図 2 出生数及び合計特殊出生率の年次推移

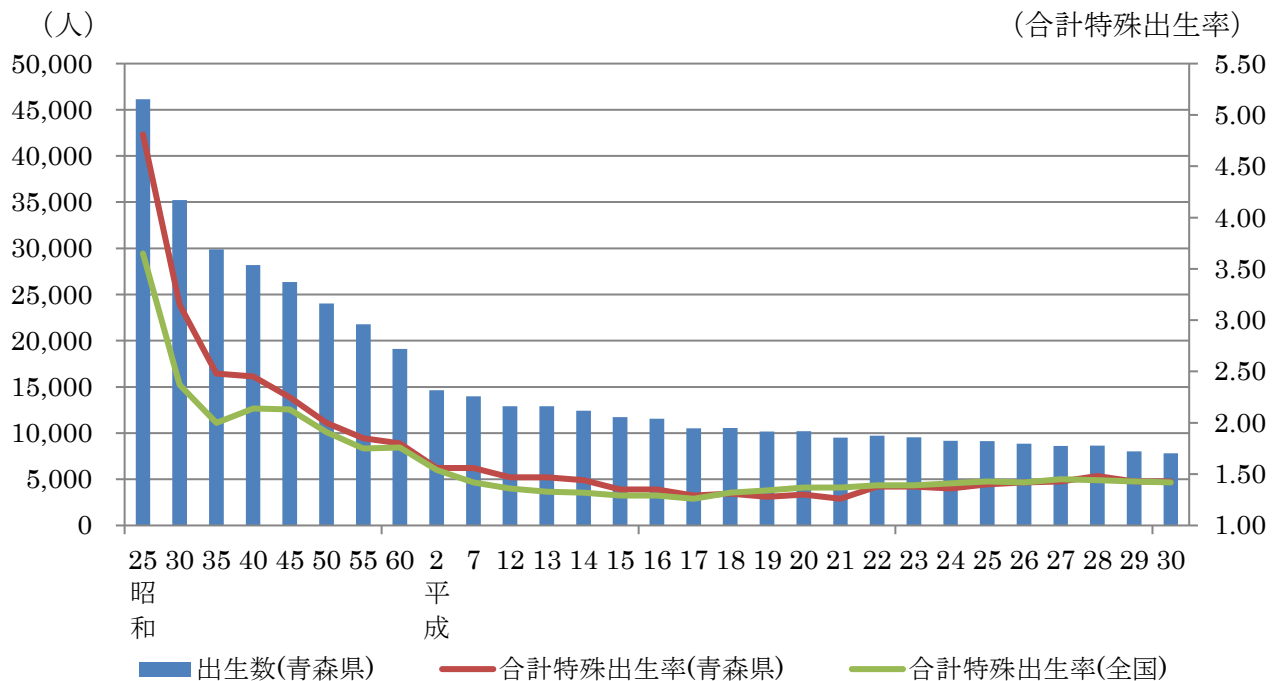
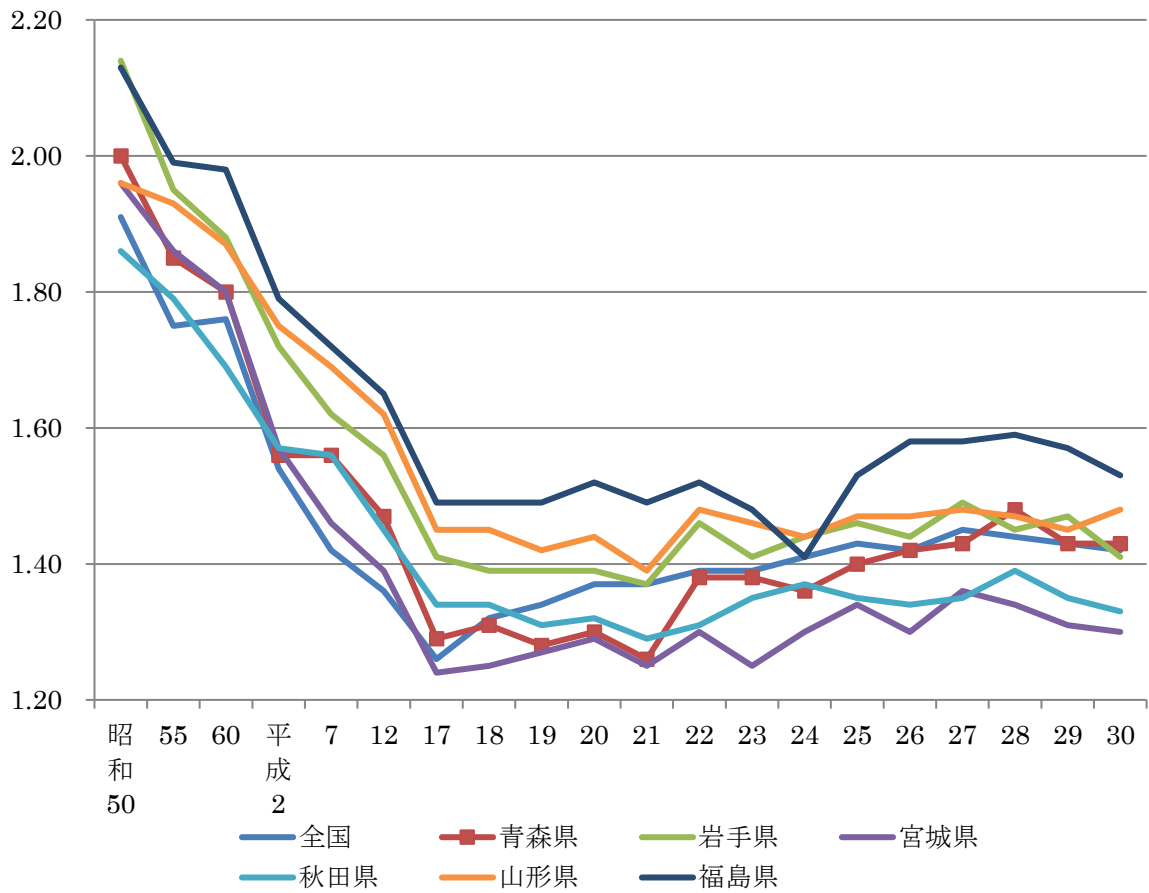


図3 合計特殊出生率の年次推移（全国、東北他県との比較）



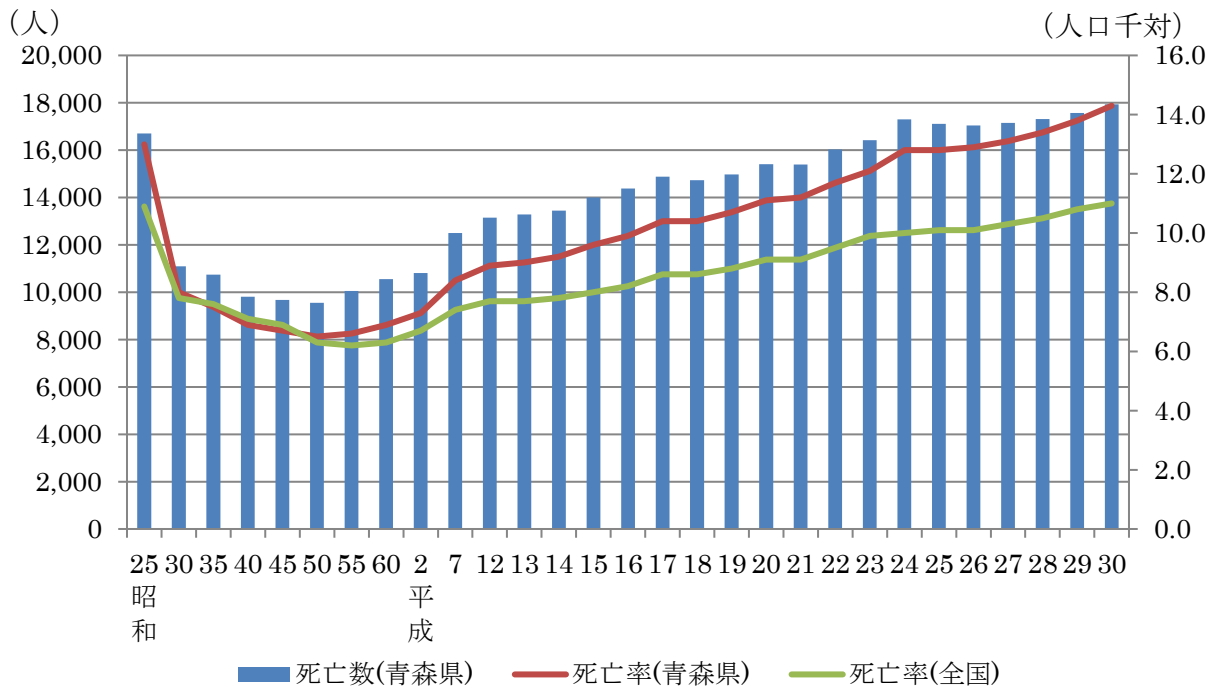
### 3 死亡

#### (1) 死亡数・死亡率

平成 30 年の死亡数は 17,936 人で、前年の 17,575 人より 361 人増加し、死亡率（人口千対）は 14.3（全国 11.0）で、前年の 13.8（全国 10.8）を 0.5 ポイント上回った。

青森県の死亡者は、高齢化の進行に伴い昭和 52 年以降増加傾向にあり、昭和 55 年には 10,000 人を、平成 20 年には 15,000 人を超えるに至っている。

図 4 死亡数及び死亡率の年次推移



#### (2) 死因

##### ① 主な死因

平成 30 年の死因の第 1 位は悪性新生物で、死亡数 4,947 人、死亡率（人口 10 万対）は 393.2 となった。第 2 位は心疾患で死亡数 2,684 人、死亡率 213.4、第 3 位は脳血管疾患で、死亡数 1,666 人、死亡率 132.4 となった。これらの 3 つの死因で、死亡者 9,297 人と、全体の 51.9%（前年 53.0%）を占めている。

##### ア 悪性新生物

悪性新生物による死亡率（人口 10 万対）は 393.2 で前年の 391.4 を 1.8 ポイント上回り、全国順位は 2 位（前年 2 位）となった。

死亡率は年々上昇しており、昭和 50 年には 117.9 であったものが、平成 30 年には 393.2 と 3 倍を超えるに至っている。

##### イ 心疾患

心疾患による死亡率（人口 10 万対）は 213.4 で前年の 205.7 を 7.7 ポイント上回り、全国順位は 12 位（前年 13 位）となった。

死亡率は上昇・低下を繰り返しているが、長期的には上昇傾向にある。

## ウ 脳血管疾患

脳血管疾患による死亡率（人口10万対）は132.4で前年の133.4を1.0ポイント下回り、全国順位は4位（前年4位）となった。

昭和50年には死亡順位が第1位であったが、その後は低下傾向となり、昭和57年には悪性新生物に替わり第2位となった。さらに昭和61年には心疾患に替わって第3位となり、平成25、27、28年に肺炎に替わって第4位となったが、平成26年及び平成29年以降は第3位となっている。

図5 主な死因別死亡数の割合（平成30年）

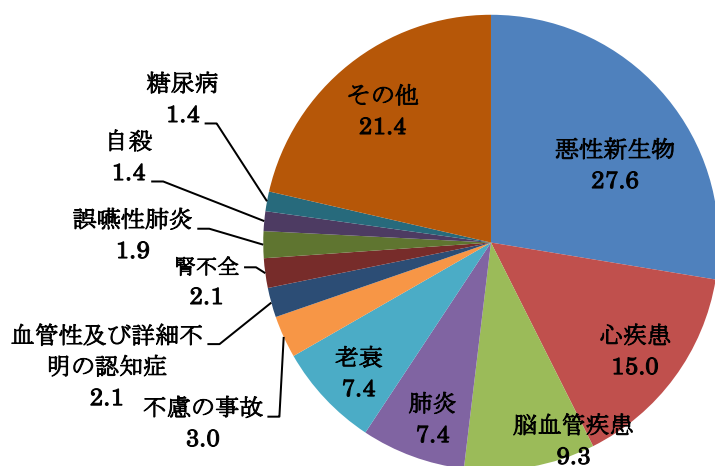


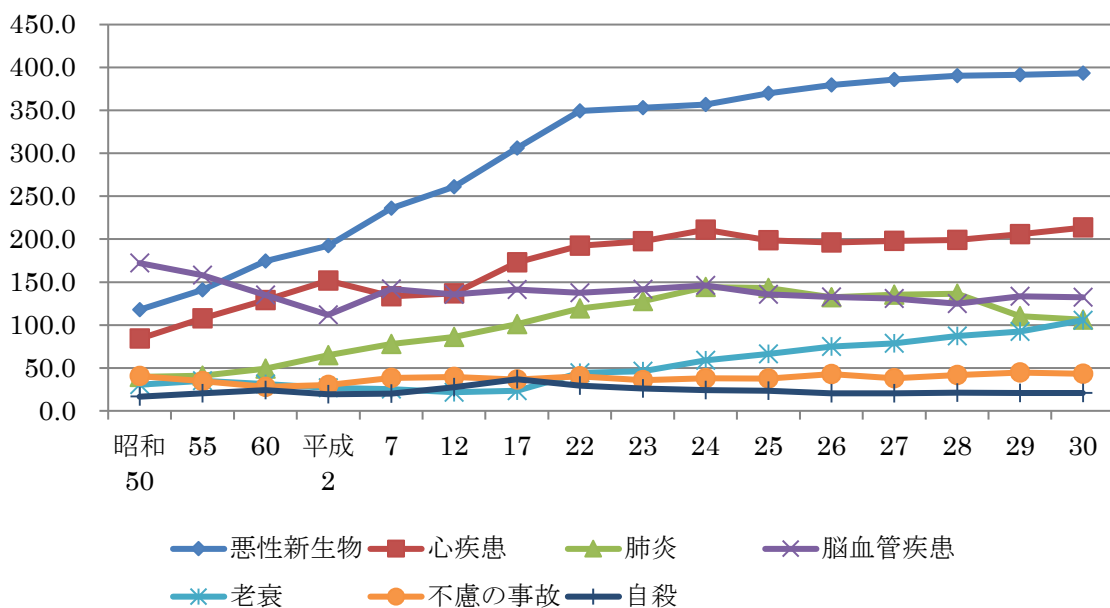
表3 主な死因別にみた死亡数・死亡率・順位

死 因	平成30年							平成29年		
	総 数			男		女		総 数		
	死 亡 数	率	全国順位	死 亡 数	率	死 亡 数	率	死 亡 数	率	全国順位
死 亡 総 数	17,936	1,425.8	4	8,925	1,510.2	9,011	1,353.0	17,575	1,379.5	7
悪性新生物	4,947	393.2	2	2,875	486.5	2,072	311.1	4,986	391.4	2
心 疾 患	2,684	213.4	12	1,243	210.3	1,441	216.4	2,621	205.7	13
脳血管疾患	1,666	132.4	4	754	127.6	912	136.9	1,700	133.4	4
肺 炎	1,336	106.2	7	729	123.4	607	91.1	1,407	110.4	8
老 衰	1,328	105.6	18	315	53.3	1,013	152.1	1,178	92.5	22
不慮の事故	543	43.2	16	313	53.0	230	34.5	568	44.6	9
血管性及び詳細不明の認知症	375	29.8	3	135	22.8	240	36.0	336	26.4	5
腎 不 全	373	29.7	8	172	29.1	201	30.2	376	29.5	5
誤嚥性肺炎	332	26.4	39	173	29.3	159	23.9	240	18.8	47
自 殺	259	20.6	2	188	31.8	71	10.7	265	20.8	3
糖 尿 病	254	20.2	1	118	20.0	136	20.4	242	19.0	2



図6 主な死因別にみた死亡率の年次推移

(人口10万対)



② 自殺

平成30年の自殺による死亡者数は259人で、前年の265人より6人減少した。また死亡率(人口10万対)は20.6(全国16.1)で、前年の20.8(全国16.4)を0.2ポイント下回った。

図7 自殺による死亡者数・死亡率の推移

(人)

(人口10万対)

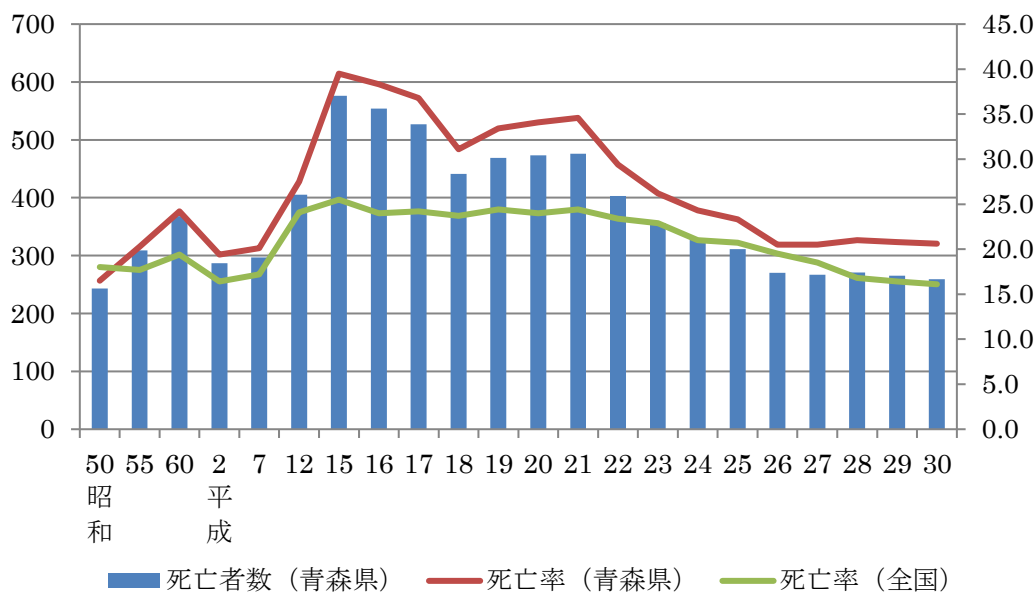


表4 自殺による死亡者数・死亡率の推移

区分	平成21年		22		23		24		25		
	死亡者数	死亡率	死亡者数	死亡率	死亡者数	死亡率	死亡者数	死亡率	死亡者数	死亡率	
青森県	男性	359	55.6	297	46.1	261	40.8	232	36.7	225	35.9
	女性	117	16.0	106	14.6	95	13.2	95	13.3	86	12.2
	総数	476	34.6	403	29.4	356	26.2	327	24.3	311	23.3
	順位	2		3		7		7		8	
全国	男性	22,189	36.2	21,028	34.2	19,904	32.4	18,485	30.1	18,158	29.7
	女性	8,518	13.2	8,526	13.2	8,992	13.9	7,948	12.3	7,905	12.3
	総数	30,707	24.4	29,554	23.4	28,896	22.9	26,433	21.0	26,063	20.7

区分	平成26年		27		28		29		30		
	死亡者数	死亡率	死亡者数	死亡率	死亡者数	死亡率	死亡者数	死亡率	死亡者数	死亡率	
青森県	男性	192	31.0	199	32.4	195	32.2	203	33.9	188	31.8
	女性	78	11.2	68	9.8	76	11.1	62	9.2	71	10.7
	総数	270	20.5	267	20.5	271	21.0	265	20.8	259	20.6
	順位	12		11		5		3		2	
全国	男性	16,875	27.6	16,202	26.6	14,639	24.1	14,333	23.6	13,851	22.9
	女性	7,542	11.7	6,950	10.8	6,378	9.9	6,132	9.6	6,180	9.7
	総数	24,417	19.5	23,152	18.5	21,017	16.8	20,465	16.4	20,031	16.1

表5 都道府県別自殺死亡率（上位・下位5位）

区分	平成21年		22		23		24		25		
	県名	死亡率	県名	死亡率	県名	死亡率	県名	死亡率	県名	死亡率	
高死亡率	1位	秋田	38.1	秋田	33.1	秋田	32.3	秋田	27.6	秋田	26.5
	2位	青森	34.6	岩手	32.2	岩手	28.3	新潟	26.4	岩手	26.4
	3位	岩手	34.4	青森	29.4	新潟	27.7	高知	25.9	新潟	26.1
	4位	島根	30.9	新潟	28.6	宮崎	27.7	岩手	25.3	島根	25.4
	5位	高知	30.5	山梨	27.4	沖縄	27.2	山形	25.3	群馬	25.2
						青森	26.2(7位)	青森	24.3(7位)	青森	23.3(8位)
低死亡率	43位	愛知	20.9	福井	20.1	三重	19.8	愛知	18.3	佐賀	18.1
	44位	岡山	20.8	愛知	19.8	広島	19.6	奈良	17.7	神奈川	17.9
	45位	香川	20.7	徳島	19.5	徳島	18.8	長崎	17.7	福井	17.9
	46位	滋賀	20.2	三重	19.3	福井	18.4	香川	17.5	岡山	17.8
	47位	奈良	19.6	奈良	19.2	奈良	17.4	京都	17.3	石川	17.7

区分	平成26年		27		28		29		30		
	県名	死亡率	県名	死亡率	県名	死亡率	県名	死亡率	県名	死亡率	
高死亡率	1位	岩手	26.6	秋田	25.7	秋田	23.8	秋田	24.4	和歌山	21.2
	2位	秋田	26.0	岩手	23.3	岩手	22.9	岩手	21.0	青森	20.6
	3位	宮崎	23.9	宮崎	23.2	新潟	21.8	青森	20.8	岩手	20.5
	4位	新潟	23.5	島根	22.9	和歌山	21.7	愛媛	20.3	秋田	20.3
	5位	富山	22.8	新潟	22.0	青森	21.0	福島	20.2	福島	19.7
		青森	20.5(12位)	青森	20.5(11位)						
低死亡率	43位	奈良	17.1	香川	16.2	神奈川	14.6	滋賀	14.5	愛知	13.7
	44位	福井	17.1	愛知	16.0	鳥取	14.5	愛知	14.4	岡山	13.5
	45位	岡山	17.0	奈良	15.9	愛知	14.4	京都	14.1	京都	13.3
	46位	佐賀	17.0	高知	15.7	京都	14.2	奈良	14.1	石川	12.9
	47位	石川	15.7	福井	15.4	奈良	13.6	岡山	14.0	徳島	12.4

(3) 乳児死亡等

① 乳児死亡

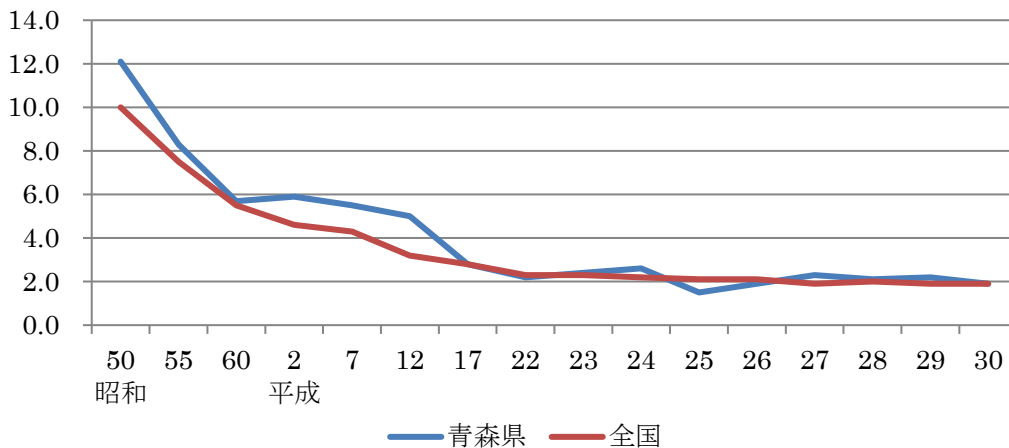
平成 30 年の乳児死亡数は 15 人で、前年の 18 人より 3 人減少した。乳児死亡率（出生千対）は 1.9（全国 1.9）で、前年の 2.2（全国 1.9）を 0.3 ポイント下回った。

表 6 乳児死亡の内訳の推移

死亡の内訳	平成24年	平成25年	平成26年	平成27年	平成28年	平成29年	平成30年
総計	24	14	17	20	18	18	15
周産期に発生した病態	10	4	3	7	6	6	5
先天奇形、変形及び染色体異常	7	5	8	7	5	7	7
乳幼児突然死症候群	2	2	2	1	0	0	0
その他	5	3	4	5	7	5	3

図 8 乳児死亡率の年次推移

(出生千対)



② 新生児死亡

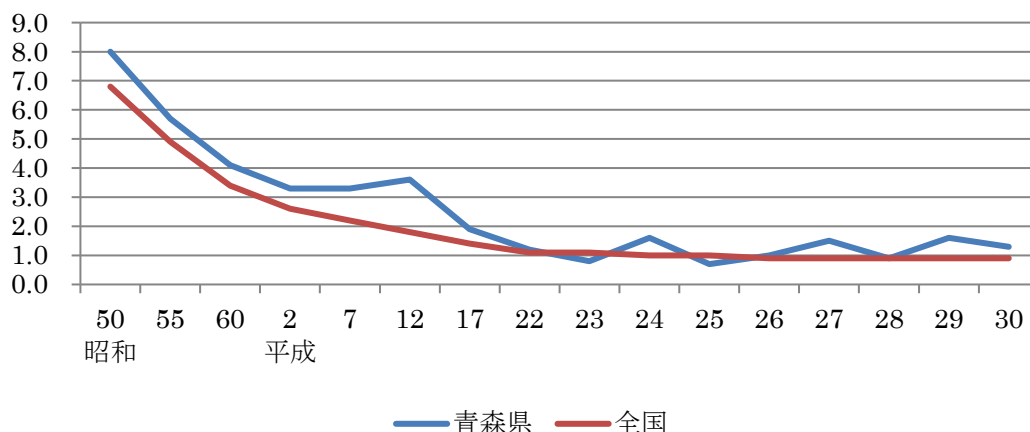
平成 30 年の新生児死亡数は 10 人で、前年の 13 人より 3 人減少した。新生児死亡率（出生千対）は 1.3（全国 0.9）で、前年の 1.6（全国 0.9）を 0.3 ポイント下回った。

表 7 新生児死亡の内訳の推移

死亡の内訳	平成24年	平成25年	平成26年	平成27年	平成28年	平成29年	平成30年
総計	15	6	9	13	8	13	10
周産期に発生した病態	10	2	3	7	6	6	4
先天奇形、変形及び染色体異常	4	4	5	5	2	4	5
乳幼児突然死症候群	0	0	0	0	0	0	0
その他	1	0	1	1	0	3	1

図9 新生児死亡率の年次推移

(出生千対)



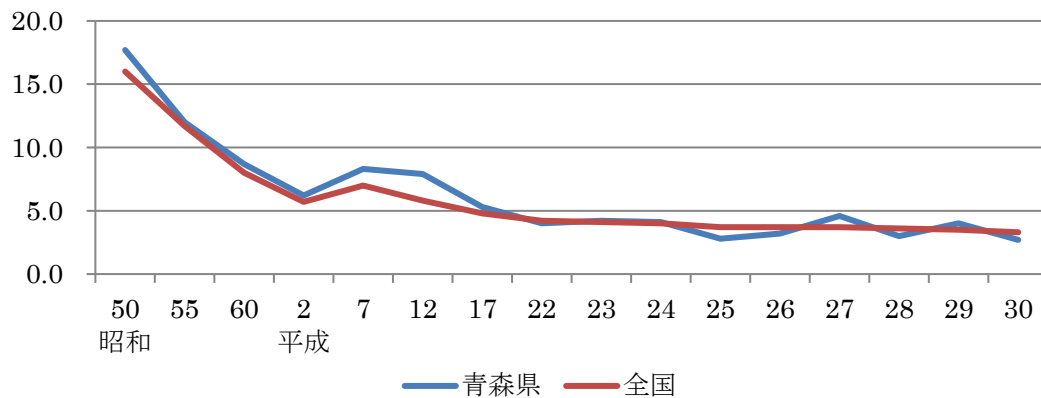
③ 周産期死亡

平成30年の周産期死亡数は21件で、前年の32件より11件減少した。周産期死亡率(出産千対)は2.7(全国3.3)で、前年の4.0(全国3.5)を1.3ポイント下回った。

また、周産期死亡の内訳は妊娠満22週以後の死産が13胎、早期新生児死亡が8人であった。

図10 周産期死亡率の年次推移

(出生千対、出産千対)



※ 死亡数、死亡率の算定方法が、平成6年以前と平成7年以降では異なっている。

	死亡数	死亡率
平成6年以前	妊娠満28週以後死産 + 早期新生児	出生千対
平成7年以降	妊娠満22週以後死産 + 早期新生児	出産千対 (出生+妊娠満22週以後死産)

④ 5か年比較

①～③については、対象数が少ないため実数1件当たりの影響が大きいことから平成21年から25年までと、平成26年から平成30年までの5年単位で比較すると、実数ではいずれも減少し、率では新生児死亡以外は低下した。

表8 乳児死亡・新生児死亡・周産期死亡（実数・率）の5か年比較

区分	乳児死亡				新生児死亡				周産期死亡				
	人数	5年合計	率	5年平均	人数	5年合計	率	5年平均	人数	5年合計	率	5年平均	
青森県	平成21	33	115	3.5	2.44	17	58	1.8	1.23	46	189	4.8	4.00
	22	21		2.2		12		1.2		39		4.0	
	23	23		2.4		8		0.8		40		4.2	
	24	24		2.6		15		1.6		38		4.1	
	25	14		1.5		6		0.7		26		2.8	
	26	17	88	1.9	2.10	9	53	1.0	1.26	28	147	3.2	3.50
	27	20		2.3		13		1.5		40		4.6	
	28	18		2.1		8		0.9		26		3.0	
	29	18		2.2		13		1.6		32		4.0	
	30	15		1.9		10		1.3		21		2.7	
全国	平成21	2,556	11,953	2.4	2.27	1,254	5,659	1.2	1.08	4,519	21,344	4.2	4.05
	22	2,450		2.3		1,167		1.1		4,515		4.2	
	23	2,463		2.3		1,147		1.1		4,315		4.1	
	24	2,299		2.2		1,065		1.0		4,133		4.0	
	25	2,185		2.1		1,026		1.0		3,862		3.7	
	26	2,080	9,435	2.1	1.94	952	4,363	0.9	0.90	3,751	17,306	3.7	3.56
	27	1,916		1.9		902		0.9		3,729		3.7	
	28	1,929		2.0		875		0.9		3,518		3.6	
	29	1,762		1.9		833		0.9		3,309		3.5	
	30	1,748		1.9		801		0.9		2,999		3.3	

※「5年平均の率」は、「5年合計」を乳児・新生児死亡については5年分出生数で、周産期死亡については5年分出生数（出生数+妊娠満22週以後の死産数）で除した数値である。

## 4 婚姻・離婚

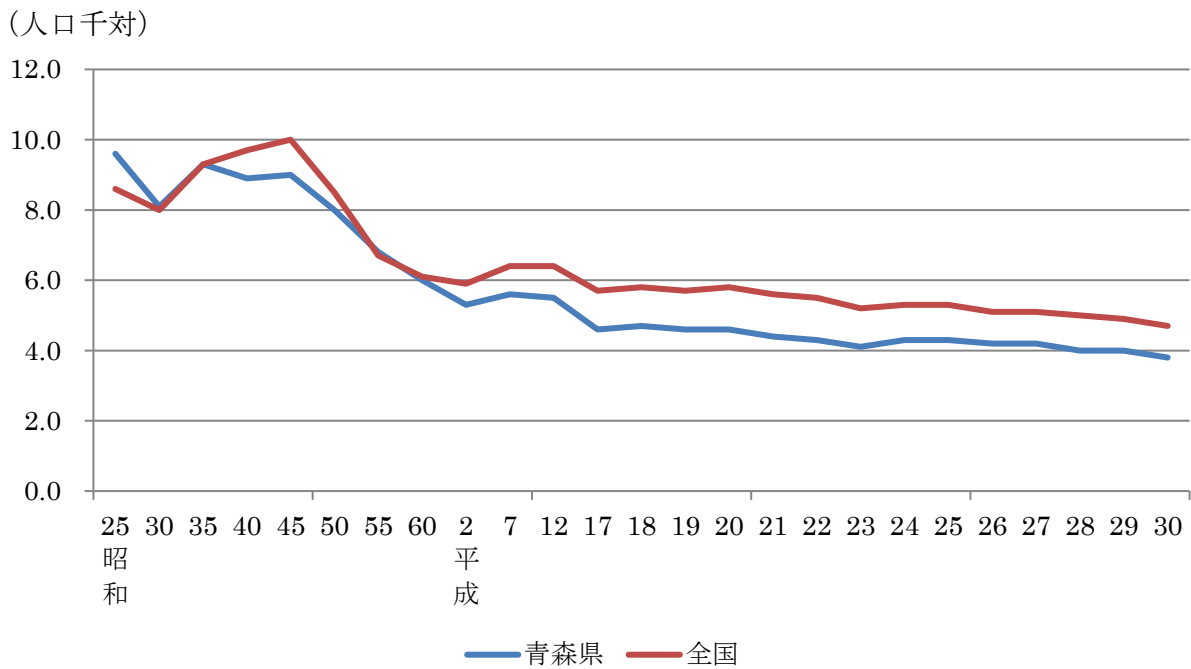
### (1) 婚姻

#### ① 婚姻件数

平成 30 年の婚姻件数は 4,737 組で、前年の 5,122 組より 385 組減少し、婚姻率（人口千対）は 3.8（全国 4.7）で、前年の 4.0（全国 4.9）を 0.2 ポイント下回った。

本県の婚姻件数・婚姻率は、長期的に減少・低下傾向にある。

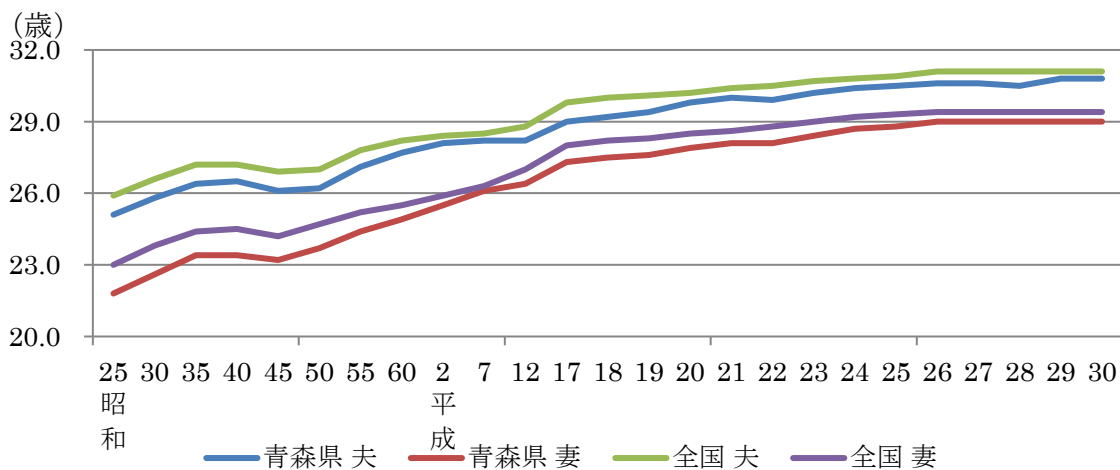
図 1 1 婚姻率の推移



#### ② 平均初婚年齢

平成 30 年の平均初婚年齢は、男性が 30.8 歳（全国 31.1 歳）、女性が 29.0 歳（全国 29.4 歳）で、男性は前年の 30.8 歳（全国 31.1 歳）、女性は前年の 29.0 歳（全国 29.4 歳）と同値であった。

図 1 2 平均初婚年齢の推移

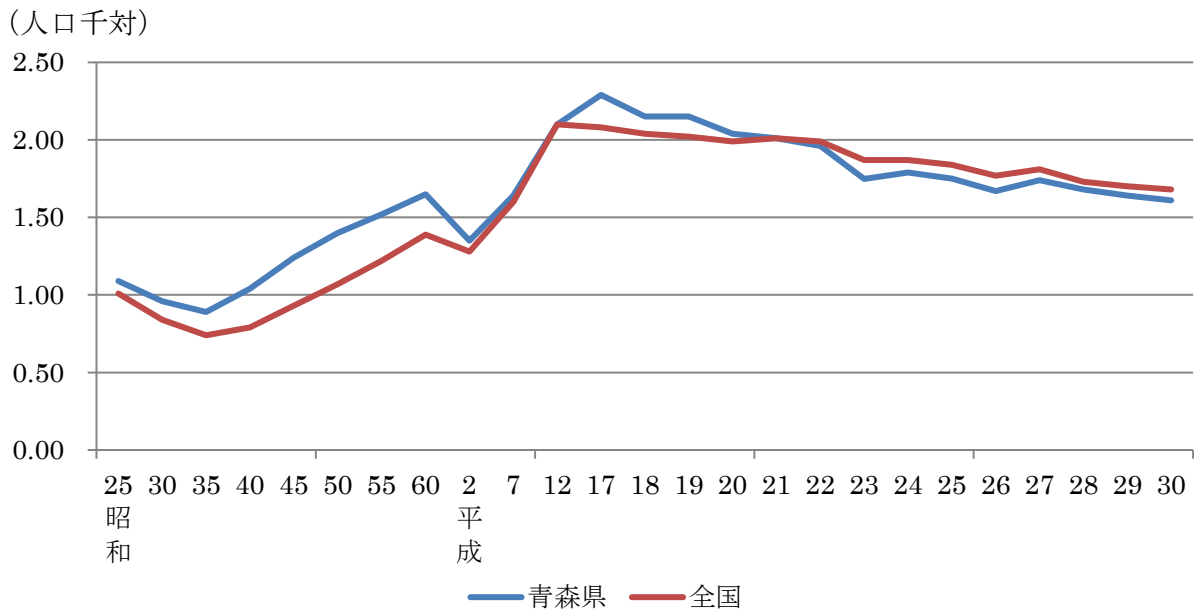


## (2) 離婚

平成 30 年の離婚件数は 2,022 組で、前年の 2,092 組より 70 組減少し、離婚率（人口千対）は 1.61（全国 1.68）で、前年の 1.64（全国 1.70）を 0.03 ポイント下回った。

本県の離婚件数、離婚率については、平成 15 年にピークに達し、その後は緩やかな減少・低下傾向にある。

図 1 3 離婚率の推移



# 統計表



第1表 人口動態総覧の年次推移

年	出生数	死亡数	自然 増減数	乳児 死亡数	新生児 死亡数	死産数			周産期 死亡数	婚姻件数	離婚件数
						総数	自然	人工			
昭和25年	46,137	16,707	29,430	4,404	・・・	3,885	1,845	2,040	・・・	12,366	1,396
30	35,219	11,094	24,125	2,043	942	3,216	1,339	1,877	1,403	11,213	1,329
35	29,881	10,742	19,139	1,370	663	3,367	1,592	1,775	1,314	13,205	1,276
40	28,204	9,805	18,399	822	507	2,561	1,352	1,209	909	12,592	1,480
45	26,369	9,669	16,700	468	293	2,090	1,188	902	631	12,878	1,763
50	24,031	9,546	14,485	291	193	1,583	951	632	425	11,695	2,047
55	21,761	10,052	11,709	180	124	1,122	735	387	261	10,414	2,307
60	19,095	10,547	8,548	109	78	1,010	490	520	166	9,175	2,512
61	18,353	10,043	8,310	103	60	951	485	466	150	8,902	2,511
62	17,324	10,200	7,124	107	68	855	442	413	155	8,200	2,369
63	16,373	10,751	5,622	98	62	777	396	381	119	8,136	2,045
平成1年	15,544	10,901	4,643	105	69	748	378	370	136	7,858	2,202
2	14,635	10,812	3,823	86	48	645	311	334	91	7,892	2,001
3	15,030	11,241	3,789	76	39	565	292	273	89	7,868	2,205
4	14,486	11,631	2,855	68	35	610	274	336	81	8,180	2,266
5	14,357	12,210	2,147	75	40	562	266	296	87	8,636	2,385
6	14,767	11,950	2,817	61	41	542	276	266	87	8,239	2,331
7	13,972	12,496	1,476	77	46	527	235	292	116	8,306	2,429
8	13,955	12,542	1,413	60	36	480	220	260	102	8,190	2,496
9	13,606	12,768	838	44	20	494	232	262	101	7,912	2,650
10	13,594	12,752	842	49	28	498	207	291	83	8,113	2,806
11	13,146	13,445	△ 299	67	46	467	181	286	87	7,730	2,888
12	12,920	13,147	△ 227	64	47	471	200	271	103	8,138	3,092
13	12,889	13,281	△ 392	48	28	460	190	270	92	8,069	3,440
14	12,434	13,446	△ 1,012	46	31	426	171	255	76	7,730	3,631
15	11,723	13,995	△ 2,272	45	30	415	163	252	73	7,130	3,645
16	11,554	14,372	△ 2,818	27	17	369	160	209	59	6,924	3,429
17	10,524	14,882	△ 4,358	29	20	367	154	213	56	6,584	3,281
18	10,556	14,733	△ 4,177	32	22	382	166	216	68	6,642	3,044
19	10,162	14,968	△ 4,806	26	17	311	131	180	55	6,405	3,014
20	10,187	15,400	△ 5,213	21	11	290	130	160	45	6,401	2,828
21	9,523	15,387	△ 5,864	33	17	290	139	151	46	6,067	2,768
22	<u>9,712</u>	16,030	<u>△ 6,318</u>	21	12	283	142	141	39	<u>5,926</u>	2,679
23	9,531	16,419	△ 6,888	23	8	256	120	136	40	5,583	2,377
24	9,168	17,294	△ 8,126	24	15	260	119	141	38	5,846	2,408
25	9,126	17,112	△ 7,986	14	6	239	112	127	26	5,723	2,335
26	8,853	17,042	△ 8,189	17	9	250	108	142	28	5,481	2,195
27	8,621	17,148	△ 8,527	20	13	216	102	114	40	5,432	2,267
28	8,626	17,309	△ 8,683	18	8	183	81	102	26	5,135	2,164
29	8,035	17,575	△ 9,540	18	13	173	81	92	32	5,122	2,092
30	7,803	17,936	△ 10,133	15	10	191	91	100	21	4,737	2,022

第2表 人口動態総覧（率）の年次推移

年	出生	死亡	自然増減	乳児死亡	新生児死亡	死産（出産千対）			周産期死亡	婚姻	離婚
	（人口千対）			（出生千対）		総数	自然	人工	（出産千対）	（人口千対）	
昭和25年	36.0	13.0	22.9	95.5	...	77.7	36.9	40.8	...	9.6	1.09
30	25.5	8.0	17.4	58.0	26.7	83.7	34.8	48.8	39.8	8.1	0.96
35	20.9	7.5	13.4	45.8	22.2	101.3	47.9	53.4	44.0	9.3	0.89
40	19.9	6.9	13.0	29.1	18.0	83.2	43.9	39.3	32.2	8.9	1.04
45	18.5	6.8	11.6	17.7	11.1	73.4	41.7	31.7	23.9	9.0	1.24
50	16.4	6.5	9.9	12.1	8.0	61.8	37.1	24.7	17.7	8.0	1.40
55	14.3	6.6	7.7	8.3	5.7	49.0	32.1	16.9	12.0	6.8	1.52
60	12.6	6.9	5.6	5.7	4.1	50.2	24.4	25.9	8.7	6.0	1.65
61	12.1	6.6	5.5	5.6	3.3	49.3	25.1	24.1	8.2	5.9	1.65
62	11.5	6.7	4.7	6.2	3.9	47.0	24.3	22.7	8.9	5.4	1.57
63	10.9	7.1	3.7	6.0	3.8	45.3	23.1	22.2	7.3	5.4	1.36
平成1年	10.4	7.3	3.1	6.8	4.4	45.9	23.2	22.7	8.7	5.2	1.47
2	9.9	7.3	2.6	5.9	3.3	42.2	20.4	21.9	6.2	5.3	1.35
3	10.2	7.6	2.6	5.1	2.6	36.2	18.7	17.5	5.9	5.3	1.50
4	9.9	7.9	1.9	4.7	2.4	40.4	18.2	22.3	5.6	5.6	1.54
5	9.8	8.3	1.5	5.2	2.8	37.7	17.8	19.8	6.1	5.9	1.63
6	10.1	8.1	1.9	4.1	2.8	35.4	18.0	17.4	5.9	5.6	1.59
7	9.5	8.5	1.0	5.5	3.3	36.3	16.2	20.1	8.3	5.6	1.64
8	9.4	8.5	1.0	4.3	2.6	33.3	15.2	18.0	7.3	5.5	1.69
9	9.2	8.6	0.6	3.2	1.5	35.0	16.5	18.6	7.4	5.4	1.79
10	9.2	8.6	0.6	3.6	2.1	35.3	14.7	20.7	6.1	5.5	1.90
11	8.9	9.1	△ 0.2	5.1	3.5	34.3	13.3	21.0	6.6	5.2	1.96
12	8.8	8.9	△ 0.2	5.0	3.6	35.2	14.9	20.2	7.9	5.5	2.10
13	8.8	9.0	△ 0.3	3.7	2.2	34.5	14.2	20.2	7.1	5.5	2.34
14	8.5	9.2	△ 0.7	3.7	2.5	33.1	13.3	19.8	6.1	5.3	2.48
15	8.0	9.6	△ 1.6	3.8	2.6	34.2	13.4	20.8	6.2	4.9	2.50
16	8.0	9.9	△ 1.9	2.3	1.5	30.9	13.4	17.5	5.1	4.8	2.37
17	7.3	10.4	△ 3.0	2.8	1.9	33.7	14.1	19.6	5.3	4.6	2.29
18	7.4	10.4	△ 2.9	3.0	2.1	34.9	15.2	19.7	6.4	4.7	2.15
19	7.2	10.7	△ 3.4	2.6	1.7	29.7	12.5	17.2	5.4	4.6	2.15
20	7.3	11.1	△ 3.8	2.1	1.1	27.7	12.4	15.3	4.4	4.6	2.04
21	6.9	11.2	△ 4.3	3.5	1.8	29.6	14.2	15.4	4.8	4.4	2.01
22	7.1	11.7	△ 4.6	2.2	1.2	28.3	14.2	14.1	4.0	4.3	1.96
23	7.0	12.1	△ 5.1	2.4	0.8	26.2	12.3	13.9	4.2	4.1	1.75
24	6.8	12.8	△ 6.0	2.6	1.6	27.6	12.6	15.0	4.1	4.3	1.79
25	6.8	12.8	△ 6.0	1.5	0.7	25.5	12.0	13.6	2.8	4.3	1.75
26	6.7	12.9	△ 6.2	1.9	1.0	27.5	11.9	15.6	3.2	4.2	1.67
27	6.6	13.1	△ 6.5	2.3	1.5	24.4	11.5	12.9	4.6	4.2	1.74
28	6.7	13.4	△ 6.7	2.1	0.9	20.8	9.2	11.6	3.0	4.0	1.68
29	6.3	13.8	△ 7.5	2.2	1.6	21.1	9.9	11.2	4.0	4.0	1.64
30	6.2	14.3	△ 8.1	1.9	1.3	23.9	11.4	12.5	2.7	3.8	1.61

第3表 出生数の年次別推移、母の年齢階級（5歳階級）別

母の年齢	平成2年	7	12	17	22	23	24	25	26	27	28	29	30
総数	14,635	13,972	12,920	10,524	9,712	9,531	9,168	9,126	8,853	8,621	8,626	8,035	7,803
（再掲）													
15歳～19歳	200	240	297	192	143	142	131	141	158	125	109	89	85
20歳～24歳	2,467	2,614	2,361	1,730	1,344	1,250	1,127	1,065	1,035	1,002	976	925	832
25歳～29歳	6,430	5,406	4,694	3,473	3,086	2,948	2,881	2,631	2,528	2,439	2,374	2,175	2,185
30歳～34歳	4,266	4,244	3,944	3,451	3,108	3,181	2,983	3,126	3,007	2,972	2,939	2,727	2,685
35歳～39歳	1,131	1,296	1,414	1,446	1,736	1,725	1,697	1,803	1,762	1,718	1,834	1,719	1,592
40歳～44歳	140	167	201	227	285	281	337	352	352	358	387	388	414
45歳～49歳	1	4	9	5	8	4	12	5	10	7	7	11	9

※出生数総数には母の年齢14歳以下、50歳以上及び年齢不詳が含まれている。

第4表 母の年齢階級（5歳階級）別出生数の構成割合

母の年齢	平成2年	7	12	17	22	23	24	25	26	27	28	29	30
15歳～19歳	1.4	1.7	2.3	1.8	1.5	1.5	1.4	1.5	1.8	1.4	1.3	1.1	1.1
20歳～24歳	16.9	18.7	18.3	16.4	13.8	13.1	12.3	11.7	11.7	11.6	11.3	11.5	10.7
25歳～29歳	43.9	38.7	36.3	33.0	31.8	30.9	31.4	28.8	28.6	28.3	27.5	27.1	28.0
30歳～34歳	29.1	30.4	30.5	32.8	32.0	33.4	32.5	34.3	34.0	34.5	34.1	33.9	34.4
35歳～39歳	7.7	9.3	10.9	13.7	17.9	18.1	18.5	19.8	19.9	19.9	21.3	21.4	20.4
40歳～44歳	1.0	1.2	1.6	2.2	2.9	2.9	3.7	3.9	4.0	4.2	4.5	4.8	5.3
45歳～49歳	0.0	0.0	0.1	0.0	0.1	0.0	0.1	0.1	0.1	0.1	0.1	0.1	0.1

第5表 合計特殊出生率の年次推移（全国、東北6県比較）

年	全国	青森県	岩手県	宮城県	秋田県	山形県	福島県
昭和							
50	1.91	2.00	2.14	1.96	1.86	1.96	2.13
55	1.75	1.85	1.95	1.86	1.79	1.93	1.99
60	1.76	1.80	1.88	1.80	1.69	1.87	1.98
平成							
2	1.54	1.56	1.72	1.57	1.57	1.75	1.79
7	1.42	1.56	1.62	1.46	1.56	1.69	1.72
12	1.36	1.47	1.56	1.39	1.45	1.62	1.65
17	1.26	1.29	1.41	1.24	1.34	1.45	1.49
18	1.32	1.31	1.39	1.25	1.34	1.45	1.49
19	1.34	1.28	1.39	1.27	1.31	1.42	1.49
20	1.37	1.30	1.39	1.29	1.32	1.44	1.52
21	1.37	1.26	1.37	1.25	1.29	1.39	1.49
22	1.39	1.38	1.46	1.30	1.31	1.48	1.52
23	1.39	1.38	1.41	1.25	1.35	1.46	1.48
24	1.41	1.36	1.44	1.30	1.37	1.44	1.41
25	1.43	1.40	1.46	1.34	1.35	1.47	1.53
26	1.42	1.42	1.44	1.30	1.34	1.47	1.58
27	1.45	1.43	1.49	1.36	1.35	1.48	1.58
28	1.44	1.48	1.45	1.35	1.39	1.47	1.59
29	1.43	1.43	1.47	1.31	1.35	1.45	1.57
30	1.42	1.43	1.41	1.30	1.33	1.48	1.53

第6表 主な死因別にみた死亡率（人口10万対）の年次推移

年	悪性新生物		心疾患		脳血管疾患		肺炎		老衰		不慮の事故		自殺	
	死亡率	順位	死亡率	順位	死亡率	順位	死亡率	順位	死亡率	順位	死亡率	順位	死亡率	順位
昭和														
50	117.8	39	84.0	38	172.1	32	39.6	20	30.6	26	40.7	8	16.5	32
55	140.7	32	107.6	36	158.1	28	40.8	20	35.0	22	34.6	9	20.3	11
60	174.3	20	129.0	23	134.9	20	49.3	18	31.1	18	28.0	22	24.2	9
平成														
2	192.4	21	151.8	22	111.8	28	64.7	28	26.7	16	30.0	23	19.4	11
7	236.0	15	133.5	11	141.9	17	77.9	15	25.3	14	38.4	19	20.1	9
12	261.0	16	136.9	13	135.5	12	86.2	13	21.7	17	39.4	15	27.5	6
15	283.2	10	148.7	16	138.5	11	89.4	17	20.6	24	35.0	25	39.5	2
16	298.8	9	154.7	13	141.2	9	91.7	19	22.7	21	37.4	19	38.3	2
17	305.9	10	172.9	10	141.3	11	100.9	20	23.4	26	36.6	25	36.8	2
18	313.9	6	171.2	10	134.8	11	104.2	14	26.7	21	34.4	27	31.1	6
19	327.7	6	167.6	13	134.3	10	107.1	18	30.6	17	35.0	23	33.4	3
20	334.7	3	173.1	14	136.2	11	118.1	13	32.9	23	33.4	30	34.1	2
21	328.4	7	179.9	13	133.7	9	119.2	10	37.2	21	34.3	28	34.6	2
22	349.3	2	192.3	10	137.5	8	119.1	12	44.4	18	40.3	18	29.4	3
23	353.2	4	197.4	12	141.5	7	127.6	11	46.3	24	35.7	29	26.2	7
24	356.7	4	210.8	8	145.9	6	144.1	5	59.0	21	37.9	24	24.3	7
25	369.7	2	198.7	10	135.5	8	143.1	4	66.4	21	37.4	25	23.3	8
26	379.5	2	196.1	13	132.5	6	132.2	7	74.7	19	42.6	11	20.5	12
27	385.9	2	197.9	12	130.7	6	135.3	5	78.7	22	37.8	22	20.5	11
28	390.2	2	199.1	11	124.8	9	136.4	5	87.0	21	41.8	14	21.0	5
29	391.4	2	205.7	13	133.4	4	110.4	8	92.5	22	44.6	9	20.8	3
30	393.2	2	213.4	12	132.4	4	106.2	7	105.6	18	43.2	16	20.6	2

※ 「肺炎」一昭和50、55、60年、平成2年は当時の死因分類により「肺炎及び気管支炎」を計上。

第7表 死亡順位別にみた死亡数の構成割合

		昭和60	平成2	7	12	17	22	23
第1位	死因分類名	悪性新生物	悪性新生物	悪性新生物	悪性新生物	悪性新生物	悪性新生物	悪性新生物
	割合	25.1	26.4	27.9	29.2	29.5	29.8	29.3
第2位	死因分類名	脳血管疾患	心疾患	脳血管疾患	心疾患	心疾患	心疾患	心疾患
	割合	19.5	20.8	16.8	15.3	16.6	16.4	16.4
第3位	死因分類名	心疾患	脳血管疾患	心疾患	脳血管疾患	脳血管疾患	脳血管疾患	脳血管疾患
	割合	18.6	15.3	15.8	15.2	13.6	11.7	11.7

		平成24	25	26	27	28	29	30
第1位	死因分類名	悪性新生物	悪性新生物	悪性新生物	悪性新生物	悪性新生物	悪性新生物	悪性新生物
	割合	27.8	28.8	29.4	29.4	29.1	28.4	27.6
第2位	死因分類名	心疾患	心疾患	心疾患	心疾患	心疾患	心疾患	心疾患
	割合	16.4	15.5	15.2	15.1	14.8	14.9	15.0
第3位	死因分類名	脳血管疾患	肺炎	脳血管疾患	肺炎	肺炎	脳血管疾患	脳血管疾患
	割合	11.4	11.2	10.2	10.3	10.2	9.7	9.3

第8表 主な死因別にみた年齢調整死亡率の推移

死因	平成7年		12		17		22		27	
	男性		男性		男性		男性		男性	
	死亡率	全国順位	死亡率	全国順位	死亡率	全国順位	死亡率	全国順位	死亡率	全国順位
総数	833.1	2	755.9	1	733.4	1	662.4	1	585.6	1
悪性新生物	247.3	6	240.2	3	234.1	1	215.9	1	201.6	1
心疾患	123.0	1	102.5	1	108.0	1	98.8	1	76.8	6
脳血管疾患	122.1	2	102.7	1	84.0	1	67.1	2	52.8	1
肺炎	78.2	1	69.3	1	61.7	1	58.6	1	49.1	1
自殺	28.1	8	34.8	11	52.2	1	39.1	2	26.5	11
不慮の事故	51.0	5	44.3	2	37.1	8	33.0	3	25.4	7
腎不全	14.8	2	11.9	1	10.0	11	12.8	1	10.0	1
肝疾患	17.8	12	17.3	6	15.8	5	12.6	7	10.9	8
糖尿病	10.8	14	9.9	3	9.0	7	9.0	1	9.3	2
老衰	13.4	7	8.7	7	6.6	14	7.8	17	10.5	19

死因	女性		女性		女性		女性		女性	
	死亡率	全国順位	死亡率	全国順位	死亡率	全国順位	死亡率	全国順位	死亡率	全国順位
総数	404.9	3	346.5	2	322.9	2	304.3	1	288.4	1
悪性新生物	110.3	11	101.1	23	99.6	9	105.6	1	103.0	1
心疾患	63.7	7	53.5	6	50.2	8	44.9	8	36.6	16
脳血管疾患	72.5	7	51.6	9	45.3	2	34.0	3	28.2	3
肺炎	32.2	7	26.9	2	24.1	7	20.2	15	19.6	4
自殺	8.7	32	11.8	8	11.8	9	11.0	18	7.4	40
不慮の事故	16.3	24	14.4	17	11.9	25	10.9	22	9.7	12
腎不全	9.0	2	8.4	1	6.4	5	5.8	8	5.2	3
肝疾患	5.1	28	4.2	29	4.4	15	4.3	11	3.7	13
糖尿病	7.5	8	4.8	12	4.3	11	4.0	9	3.7	2
老衰	14.2	5	8.9	7	6.8	22	10.1	13	13.1	25

※ 年齢調整死亡率

各都道府県間では年齢構成に差があるため、高齢者の多い地域では死亡率が高くなる傾向にあるため、このような年齢構成の異なる地域間で適切に死亡状況を比較できるように年齢構成を調整した死亡率。調整に当たっては、昭和60年モデル人口を基準人口として使用する。厚生労働省では、都道府県別の年齢調整死亡率を5年ごとに公表している。

【参考】第9表 三大死因等による死亡数及び死亡率：青森県（平成30年）

【男女計】	人口	死亡											
		総数		悪性新生物		心疾患		脳血管疾患		肺炎		自殺	
		死亡数	粗死亡率	死亡数	粗死亡率	死亡数	粗死亡率	死亡数	粗死亡率	死亡数	粗死亡率	死亡数	粗死亡率
総数	1,258,000	17,936	1,425.8	4,947	393.2	2,684	213.4	1,666	132.4	1,336	106.2	259	20.6
0～4歳	41,000	19	46.3	1	2.4	-	-	-	-	-	-	-	-
5～9歳	45,000	5	11.1	-	-	-	-	-	-	-	-	-	-
10～14歳	51,000	7	13.7	3	5.9	-	-	1	2.0	-	-	1	2.0
15～19歳	57,000	8	14.0	-	-	-	-	-	-	-	-	4	7.0
20～24歳	47,000	17	36.2	1	2.1	-	-	-	-	-	-	8	17.0
25～29歳	48,000	18	37.5	3	6.3	-	-	-	-	-	-	10	20.8
30～34歳	58,000	46	79.3	6	10.3	3	5.2	2	3.4	-	-	14	24.1
35～39歳	69,000	59	85.5	13	18.8	4	5.8	5	7.2	1	1.4	14	20.3
40～44歳	81,000	93	114.8	29	35.8	8	9.9	10	12.3	1	1.2	17	21.0
45～49歳	86,000	178	207.0	57	66.3	19	22.1	18	20.9	3	3.5	25	29.1
50～54歳	83,000	242	291.6	81	97.6	35	42.2	22	26.5	3	3.6	18	21.7
55～59歳	88,000	414	470.5	193	219.3	36	40.9	34	38.6	13	14.8	17	19.3
60～64歳	94,000	696	740.4	338	359.6	70	74.5	42	44.7	17	18.1	25	26.6
65～69歳	112,000	1,280	1,142.9	617	550.9	155	138.4	84	75.0	42	37.5	29	25.9
70～74歳	88,000	1,445	1,642.0	653	742.0	155	176.1	115	130.7	57	64.8	22	25.0
75～79歳	75,000	1,938	2,584.0	715	953.3	254	338.7	174	232.0	134	178.7	22	29.3
80～84歳	67,000	3,103	4,631.3	905	1,350.7	444	662.7	318	474.6	259	386.6	19	28.4
85歳～	69,000	8,368	12,127.5	1,332	1,930.4	1,501	2,175.4	841	1,218.8	806	1,168.1	14	20.3
【男性】													
総数	591,000	8,925	1,510.2	2,875	486.5	1,243	210.3	754	127.6	729	123.4	188	31.8
0～4歳	21,000	8	38.1	-	-	-	-	-	-	-	-	-	-
5～9歳	23,000	4	17.4	-	-	-	-	-	-	-	-	-	-
10～14歳	26,000	4	15.4	1	3.8	-	-	-	-	-	-	1	3.8
15～19歳	30,000	7	23.3	-	-	-	-	-	-	-	-	3	10.0
20～24歳	25,000	15	60.0	1	4.0	-	-	-	-	-	-	7	28.0
25～29歳	25,000	13	52.0	2	8.0	-	-	-	-	-	-	6	24.0
30～34歳	29,000	33	113.8	2	6.9	3	10.3	1	3.4	-	-	13	44.8
35～39歳	34,000	37	108.8	6	17.6	4	11.8	2	5.9	-	-	11	32.4
40～44歳	41,000	61	148.8	9	22.0	7	17.1	8	19.5	1	2.4	15	36.6
45～49歳	42,000	126	300.0	33	78.6	17	40.5	14	33.3	3	7.1	20	47.6
50～54歳	40,000	146	365.0	32	80.0	24	60.0	14	35.0	2	5.0	10	25.0
55～59歳	42,000	269	640.5	105	250.0	26	61.9	27	64.3	11	26.2	12	28.6
60～64歳	44,000	488	1,109.1	228	518.2	53	120.5	28	63.6	10	22.7	20	45.5
65～69歳	53,000	906	1,709.4	411	775.5	122	230.2	63	118.9	32	60.4	22	41.5
70～74歳	40,000	962	2,405.0	464	1,160.0	111	277.5	62	155.0	42	105.0	14	35.0
75～79歳	31,000	1,211	3,906.5	448	1,445.2	160	516.1	104	335.5	91	293.5	14	45.2
80～84歳	25,000	1,751	7,004.0	530	2,120.0	239	956.0	175	700.0	178	712.0	11	44.0
85歳～	19,000	2,884	15,178.9	603	3,173.7	477	2,510.5	256	1,347.4	359	1,889.5	9	47.4
【女性】													
総数	666,000	9,011	1,353.0	2,072	311.1	1,441	216.4	912	136.9	607	91.1	71	10.7
0～4歳	20,000	11	55.0	1	5.0	-	-	-	-	-	-	-	-
5～9歳	22,000	1	4.5	-	-	-	-	-	-	-	-	-	-
10～14歳	25,000	3	12.0	2	8.0	-	-	1	4.0	-	-	-	-
15～19歳	28,000	1	3.6	-	-	-	-	-	-	-	-	1	3.6
20～24歳	22,000	2	9.1	-	-	-	-	-	-	-	-	1	4.5
25～29歳	23,000	5	21.7	1	4.3	-	-	-	-	-	-	4	17.4
30～34歳	29,000	13	44.8	4	13.8	-	-	1	3.4	-	-	1	3.4
35～39歳	34,000	22	64.7	7	20.6	-	-	3	8.8	1	2.9	3	8.8
40～44歳	40,000	32	80.0	20	50.0	1	2.5	2	5.0	-	-	2	5.0
45～49歳	43,000	52	120.9	24	55.8	2	4.7	4	9.3	-	-	5	11.6
50～54歳	43,000	96	223.3	49	114.0	11	25.6	8	18.6	1	2.3	8	18.6
55～59歳	45,000	145	322.2	88	195.6	10	22.2	7	15.6	2	4.4	5	11.1
60～64歳	49,000	208	424.5	110	224.5	17	34.7	14	28.6	7	14.3	5	10.2
65～69歳	59,000	374	633.9	206	349.2	33	55.9	21	35.6	10	16.9	7	11.9
70～74歳	48,000	483	1,006.3	189	393.8	44	91.7	53	110.4	15	31.3	8	16.7
75～79歳	44,000	727	1,652.3	267	606.8	94	213.6	70	159.1	43	97.7	8	18.2
80～84歳	42,000	1,352	3,219.0	375	892.9	205	488.1	143	340.5	81	192.9	8	19.0
85歳～	50,000	5,484	10,968.0	729	1,458.0	1,024	2,048.0	585	1,170.0	447	894.0	5	10.0

※年齢階級別人口及び年齢階級別死亡数に不詳分は含まれていない。

【参考】第10表 三大死因等による死亡数及び死亡率：全国（平成30年）

【男女計】	人口	死亡											
		総数		悪性新生物		心疾患		肺炎		脳血管疾患		自殺	
		死亡数	死亡率	死亡数	死亡率	死亡数	死亡率	死亡数	死亡率	死亡数	死亡率	死亡数	死亡率
総数	124,218,285	1,362,071	1,096.5	373,568	300.7	208,188	167.6	94,659	76.2	108,174	87.1	19,984	16.1
0～4歳	4,762,514	2,393	50.2	86	1.8	73	1.5	45	0.9	5	0.1	-	-
5～9歳	5,120,025	363	7.1	82	1.6	12	0.2	3	0.1	7	0.1	-	-
10～14歳	5,338,375	463	8.7	114	2.1	23	0.4	2	0.0	13	0.2	99	1.9
15～19歳	5,803,056	1,143	19.7	111	1.9	31	0.5	8	0.1	22	0.4	503	8.7
20～24歳	5,963,102	2,006	33.6	160	2.7	68	1.1	11	0.2	21	0.4	1,045	17.5
25～29歳	5,893,367	2,216	37.6	240	4.1	123	2.1	20	0.3	41	0.7	1,059	18.0
30～34歳	6,690,447	3,114	46.5	533	8.0	228	3.4	16	0.2	130	1.9	1,235	18.5
35～39歳	7,483,085	4,610	61.6	1,086	14.5	420	5.6	34	0.5	305	4.1	1,288	17.2
40～44歳	8,925,616	8,338	93.4	2,517	28.2	911	10.2	77	0.9	735	8.2	1,574	17.6
45～49歳	9,506,041	14,001	147.3	4,698	49.4	1,719	18.1	142	1.5	1,295	13.6	1,816	19.1
50～54歳	8,228,969	19,491	236.9	7,383	89.7	2,436	29.6	246	3.0	1,658	20.1	1,854	22.5
55～59歳	7,554,378	27,382	362.5	11,693	154.8	3,348	44.3	493	6.5	2,008	26.6	1,561	20.7
60～64歳	7,521,408	43,347	576.3	20,146	267.8	5,328	70.8	994	13.2	2,958	39.3	1,351	18.0
65～69歳	9,314,416	86,373	927.3	40,885	438.9	10,602	113.8	2,522	27.1	5,714	61.3	1,569	16.8
70～74歳	8,195,221	114,528	1,397.5	51,182	624.5	14,080	171.8	4,362	53.2	8,178	99.8	1,495	18.2
75～79歳	6,904,067	158,276	2,292.5	60,084	870.3	21,030	304.6	8,532	123.6	12,129	175.7	1,360	19.7
80～84歳	5,330,212	225,139	4,223.8	66,857	1,254.3	33,192	622.7	16,281	305.4	18,975	356.0	1,102	20.7
85歳～	5,683,986	648,888	11,416.1	105,711	1,859.8	114,564	2,015.6	60,871	1,070.9	53,980	949.7	1,073	18.9
【男性】													
総数	60,454,898	698,832	1,156.0	218,609	361.6	98,008	162.1	52,157	86.3	52,392	86.7	13,808	22.8
0～4歳	2,439,327	1,266	51.9	36	1.5	37	1.5	29	1.2	3	0.1	-	-
5～9歳	2,621,279	206	7.9	46	1.8	5	0.2	1	0.0	6	0.2	-	-
10～14歳	2,732,573	266	9.7	59	2.2	16	0.6	1	0.0	3	0.1	66	2.4
15～19歳	2,979,988	747	25.1	76	2.6	23	0.8	6	0.2	10	0.3	307	10.3
20～24歳	3,063,388	1,406	45.9	101	3.3	47	1.5	3	0.1	14	0.5	742	24.2
25～29歳	3,011,184	1,518	50.4	130	4.3	97	3.2	12	0.4	21	0.7	761	25.3
30～34歳	3,407,503	2,065	60.6	224	6.6	175	5.1	12	0.4	90	2.6	920	27.0
35～39歳	3,804,868	2,955	77.7	430	11.3	322	8.5	19	0.5	203	5.3	966	25.4
40～44歳	4,537,753	5,243	115.5	1,003	22.1	717	15.8	59	1.3	526	11.6	1,132	24.9
45～49歳	4,820,728	8,757	181.7	2,052	42.6	1,340	27.8	115	2.4	862	17.9	1,295	26.9
50～54歳	4,150,617	12,582	303.1	3,534	85.1	1,942	46.8	191	4.6	1,149	27.7	1,319	31.8
55～59歳	3,779,120	18,310	484.5	6,430	170.1	2,724	72.1	377	10.0	1,401	37.1	1,142	30.2
60～64歳	3,714,721	30,002	807.7	12,666	341.0	4,194	112.9	778	20.9	2,062	55.5	978	26.3
65～69歳	4,506,587	59,936	1,330.0	26,899	596.9	8,027	178.1	2,005	44.5	4,051	89.9	1,035	23.0
70～74歳	3,850,818	77,805	2,020.5	34,407	893.5	9,779	253.9	3,357	87.2	5,455	141.7	973	25.3
75～79歳	3,089,021	101,156	3,274.7	39,061	1,264.5	12,921	418.3	6,121	198.2	7,678	248.6	883	28.6
80～84歳	2,187,107	129,610	5,926.1	40,729	1,862.2	17,661	807.5	10,823	494.9	10,350	473.2	693	31.7
85歳～	1,758,316	245,002	13,933.9	50,726	2,884.9	37,981	2,160.1	28,248	1,606.5	18,508	1,052.6	596	33.9
【女性】													
総数	63,763,387	663,239	1,040.2	154,959	243.0	110,180	172.8	42,502	66.7	55,782	87.5	6,176	9.7
0～4歳	2,323,187	1,127	48.5	50	2.2	36	1.5	16	0.7	2	0.1	-	-
5～9歳	2,498,746	157	6.3	36	1.4	7	0.3	2	0.1	1	0.0	-	-
10～14歳	2,605,802	197	7.6	55	2.1	7	0.3	1	0.0	10	0.4	33	1.3
15～19歳	2,823,068	396	14.0	35	1.2	8	0.3	2	0.1	12	0.4	196	6.9
20～24歳	2,899,714	600	20.7	59	2.0	21	0.7	8	0.3	7	0.2	303	10.4
25～29歳	2,882,183	698	24.2	110	3.8	26	0.9	8	0.3	20	0.7	298	10.3
30～34歳	3,282,944	1,049	32.0	309	9.4	53	1.6	4	0.1	40	1.2	315	9.6
35～39歳	3,678,217	1,655	45.0	656	17.8	98	2.7	15	0.4	102	2.8	322	8.8
40～44歳	4,387,863	3,095	70.5	1,514	34.5	194	4.4	18	0.4	209	4.8	442	10.1
45～49歳	4,685,313	5,244	111.9	2,646	56.5	379	8.1	27	0.6	433	9.2	521	11.1
50～54歳	4,078,352	6,909	169.4	3,849	94.4	494	12.1	55	1.3	509	12.5	535	13.1
55～59歳	3,775,258	9,072	240.3	5,263	139.4	624	16.5	116	3.1	607	16.1	419	11.1
60～64歳	3,806,687	13,345	350.6	7,480	196.5	1,134	29.8	216	5.7	896	23.5	373	9.8
65～69歳	4,807,829	26,437	549.9	13,986	290.9	2,575	53.6	517	10.8	1,663	34.6	534	11.1
70～74歳	4,344,403	36,723	845.3	16,775	386.1	4,301	99.0	1,005	23.1	2,723	62.7	522	12.0
75～79歳	3,815,046	57,120	1,497.2	21,023	551.1	8,109	212.6	2,411	63.2	4,451	116.7	477	12.5
80～84歳	3,143,105	95,529	3,039.3	26,128	831.3	15,531	494.1	5,458	173.6	8,625	274.4	409	13.0
85歳～	3,925,670	403,886	10,288.3	54,985	1,400.7	76,583	1,950.8	32,623	831.0	35,472	903.6	477	12.2

※年齢階級別人口及び年齢階級別死亡数に不詳は含まれていない。

第 1 1 表 乳児死亡数及び死亡率の推移

年	乳児死亡				
	青森県			全国	
	死亡数	死亡率	全国順位	死亡数	死亡率
昭和 50	291	12.1	7	19,103	10.0
55	180	8.3	13	11,841	7.5
60	109	5.7	19	7,899	5.5
平成 2	86	5.9	5	5,616	4.6
7	77	5.5	4	5,054	4.3
12	64	5.0	1	3,830	3.2
15	45	3.8	2	3,364	3.0
16	27	2.3	44	3,122	2.8
17	29	2.8	28	2,958	2.8
18	32	3.0	8	2,864	2.6
19	26	2.6	23	2,828	2.6
20	21	2.1	41	2,798	2.6
21	33	3.5	3	2,556	2.4
22	21	2.2	35	2,450	2.3
23	23	2.4	16	2,463	2.3
24	24	2.6	10	2,299	2.2
25	14	1.5	45	2,185	2.1
26	17	1.9	34	2,080	2.1
27	20	2.3	8	1,916	1.9
28	18	2.1	19	1,929	2.0
29	18	2.2	11	1,762	1.9
30	15	1.9	21	1,748	1.9

第 1 2 表 新生児死亡数及び死亡率の推移

年	新生児死亡				
	青森県			全国	
	死亡数	死亡率	全国順位	死亡数	死亡率
昭和 50	193	8.0	11	12,912	6.8
55	124	5.7	12	7,796	4.9
60	78	4.1	8	4,910	3.4
平成 2	48	3.3	9	3,179	2.6
7	46	3.3	3	2,615	2.2
12	47	3.6	1	2,106	1.8
15	30	2.6	1	1,879	1.7
16	17	1.5	26	1,622	1.5
17	20	1.9	3	1,510	1.4
18	22	2.1	2	1,444	1.3
19	17	1.7	9	1,434	1.3
20	11	1.1	30	1,331	1.2
21	17	1.8	6	1,254	1.2
22	12	1.2	15	1,167	1.1
23	8	0.8	35	1,147	1.1
24	15	1.6	3	1,065	1.0
25	6	0.7	43	1,026	1.0
26	9	1.0	17	952	0.9
27	13	1.5	3	902	0.9
28	8	0.9	21	875	0.9
29	13	1.6	2	833	0.9
30	10	1.3	4	801	0.9

第13表 周産期死亡数及び死亡率の推移

年	周産期死亡				
	青森県			全国	
	死亡数	死亡率	全国順位	死亡数	死亡率
昭和 50	425	17.7	12	30,513	16.0
55	261	12.0	22	18,385	11.7
60	166	8.7	10	11,470	8.0
平成 2	91	6.2	13	7,001	5.7
7	116	8.3	5	8,412	7.0
12	103	7.9	1	6,881	5.8
15	73	6.2	4	5,929	5.3
16	59	5.1	24	5,541	5.0
17	56	5.3	10	5,149	4.8
18	68	6.4	2	5,100	4.7
19	55	5.4	5	4,906	4.5
20	45	4.4	17	4,720	4.3
21	46	4.8	8	4,519	4.2
22	39	4.0	27	4,515	4.2
23	40	4.2	28	4,315	4.1
24	38	4.1	18	4,133	4.0
25	26	2.8	45	3,862	3.7
26	28	3.2	39	3,751	3.7
27	40	4.6	7	3,729	3.7
28	26	3.0	39	3,518	3.6
29	32	4.0	10	3,309	3.5
30	21	2.7	42	2,999	3.3



第14表 死亡数・死亡率（人口10万対）の対前年比較、死因（死因分類）別（1/3）

分類名	実数		率		平成30年死亡 総数に占める 割合(%)
	平成30年	平成29年	平成30年	平成29年	
総数	17,936	17,575	1,425.8	1,379.5	100.0
感染症及び寄生虫症	262	268	20.8	21.0	1.5
腸管感染症	23	28	1.8	2.2	0.1
結核	22	33	1.7	2.6	0.1
呼吸器結核	18	26	1.4	2.0	0.1
その他の結核	4	7	0.3	0.5	0.0
敗血症	113	110	9.0	8.6	0.6
ウイルス性肝炎	40	44	3.2	3.5	0.2
B型ウイルス性肝炎	6	3	0.5	0.2	0.0
C型ウイルス性肝炎	31	38	2.5	3.0	0.2
その他のウイルス性肝炎	3	3	0.2	0.2	0.0
ヒト免疫不全ウイルス〔HIV〕病	-	-	-	-	-
その他の感染症及び寄生虫症	64	53	5.1	4.2	0.4
新生物	5,135	5,150	408.2	404.2	28.6
悪性新生物	4,947	4,986	393.2	391.4	27.6
口唇、口腔及び咽頭の悪性新生物	82	95	6.5	7.5	0.5
食道の悪性新生物	140	152	11.1	11.9	0.8
胃の悪性新生物	604	627	48.0	49.2	3.4
結腸の悪性新生物	541	574	43.0	45.1	3.0
直腸S状結腸移行部及び直腸の悪性新生物	261	231	20.7	18.1	1.5
肝及び肝内胆管の悪性新生物	318	326	25.3	25.6	1.8
胆のう及びその他の胆道の悪性新生物	278	317	22.1	24.9	1.5
膵の悪性新生物	477	460	37.9	36.1	2.7
喉頭の悪性新生物	15	17	1.2	1.3	0.1
気管、気管支及び肺の悪性新生物	928	900	73.8	70.6	5.2
皮膚の悪性新生物	34	22	2.7	1.7	0.2
乳房の悪性新生物	195	182	15.5	14.3	1.1
子宮の悪性新生物（注）	110	89	16.5	13.2	0.6
卵巣の悪性新生物（注）	74	81	11.1	12.0	0.4
前立腺の悪性新生物（注）	156	154	26.4	25.7	0.9
膀胱の悪性新生物	114	121	9.1	9.5	0.6
中枢神経系の悪性新生物	22	26	1.7	2.0	0.1
悪性リンパ腫	118	130	9.4	10.2	0.7
白血病	100	85	7.9	6.7	0.6
その他のリンパ組織、造血組織及び関連組織の悪性新生物	53	48	4.2	3.8	0.3
その他の悪性新生物	327	349	26.0	27.4	1.8
その他の新生物	188	164	14.9	12.9	1.0
中枢神経系のその他の新生物	48	36	3.8	2.8	0.3
中枢神経系を除くその他の新生物	140	128	11.1	10.0	0.8
血液及び造血器の疾患並びに免疫機構の障害	45	45	3.6	3.5	0.3
貧血	19	23	1.5	1.8	0.1
その他の血液及び造血器の疾患並びに免疫機構の障害	26	22	2.1	1.7	0.1
内分泌、栄養及び代謝疾患	384	342	30.5	26.8	2.1
糖尿病	254	242	20.2	19.0	1.4
その他の内分泌、栄養及び代謝疾患	130	100	10.3	7.8	0.7

※（注）の項目については、男女別の人口を用いている。

第14表 死亡数・死亡率（人口10万対）の対前年比較、死因（死因分類）別（2/3）

分類名	実数		率		平成30年死亡 総数に占める 割合(%)
	平成30年	平成29年	平成30年	平成29年	
精神及び行動の障害	404	359	32.1	28.2	2.3
血管性及び詳細不明の認知症	375	336	29.8	26.4	2.1
その他の精神及び行動の障害	29	23	2.3	1.8	0.2
神経系の疾患	622	640	49.4	50.2	3.5
髄膜炎	6	4	0.5	0.3	0.0
脊髄性筋萎縮症及び関連症候群	35	35	2.8	2.7	0.2
パーキンソン病	100	89	7.9	7.0	0.6
アルツハイマー病	301	339	23.9	26.6	1.7
その他の神経系の疾患	180	173	14.3	13.6	1.0
眼及び付属器の疾患	1	-	0.1	-	0.0
耳及び乳様突起の疾患	-	-	-	-	-
循環器系の疾患	4,807	4,768	382.1	374.3	26.8
高血圧性疾患	113	104	9.0	8.2	0.6
高血圧性心疾患及び心腎疾患	60	64	4.8	5.0	0.3
その他の高血圧性疾患	53	40	4.2	3.1	0.3
心疾患（高血圧性を除く）	2,684	2,621	213.4	205.7	15.0
慢性リウマチ性心疾患	36	27	2.9	2.1	0.2
急性心筋梗塞	382	429	30.4	33.7	2.1
その他の虚血性心疾患	225	211	17.9	16.6	1.3
慢性非リウマチ性心内膜疾患	138	126	11.0	9.9	0.8
心筋症	50	56	4.0	4.4	0.3
不整脈及び伝導障害	561	567	44.6	44.5	3.1
心不全	1,258	1,171	100.0	91.9	7.0
その他の心疾患	34	34	2.7	2.7	0.2
脳血管疾患	1,666	1,700	132.4	133.4	9.3
くも膜下出血	185	168	14.7	13.2	1.0
脳内出血	466	413	37.0	32.4	2.6
脳梗塞	976	1,081	77.6	84.9	5.4
その他の脳血管疾患	39	38	3.1	3.0	0.2
大動脈瘤及び解離	247	252	19.6	19.8	1.4
その他の循環器系の疾患	97	91	7.7	7.1	0.5
呼吸器系の疾患	2,308	2,282	183.5	179.1	12.9
インフルエンザ	55	31	4.4	2.4	0.3
肺炎	1,336	1,407	106.2	110.4	7.4
急性気管支炎	6	4	0.5	0.3	0.0
慢性閉塞性肺疾患	218	193	17.3	15.1	1.2
喘息	12	24	1.0	1.9	0.1
その他の呼吸器系の疾患	681	623	54.1	48.9	3.8
誤嚥性肺炎	332	240	26.4	18.8	1.9
間質性肺疾患	181	196	14.4	15.4	1.0
その他の呼吸器系の疾患	168	187	13.4	14.7	0.9
消化器系の疾患	738	624	58.7	49.0	4.1
胃潰瘍及び十二指腸潰瘍	32	36	2.5	2.8	0.2
ヘルニア及び腸閉塞	110	101	8.7	7.9	0.6
肝疾患	224	197	17.8	15.5	1.2
肝硬変（アルコール性を除く）	95	95	7.6	7.5	0.5
その他の肝疾患	129	102	10.3	8.0	0.7
その他の消化器系の疾患	372	290	29.6	22.8	2.1

※（注）の項目については、男女別の人口を用いている。

第14表 死亡数・死亡率（人口10万対）の対前年比較、死因（死因分類）別（3/3）

分類名	実数		率		平成30年死亡 総数に占める 割合(%)
	平成30年	平成29年	平成30年	平成29年	
皮膚及び皮下組織の疾患	23	29	1.8	2.3	0.1
筋骨格系及び結合組織の疾患	71	72	5.6	5.7	0.4
腎尿路生殖器系の疾患	516	524	41.0	41.1	2.9
糸球体疾患及び腎尿細管間質性疾患	65	70	5.2	5.5	0.4
腎不全	373	376	29.7	29.5	2.1
急性腎不全	32	43	2.5	3.4	0.2
慢性腎臓病	281	272	22.3	21.4	1.6
詳細不明の腎不全	60	61	4.8	4.8	0.3
その他の腎尿路生殖器系の疾患	78	78	6.2	6.1	0.4
妊娠, 分娩及び産じょく(注)	1	-	0.2	-	0.0
周産期に発生した病態	6	6	0.5	0.5	0.0
妊娠期間及び胎児発育に関連する障害	2	4	0.2	0.3	0.0
出産外傷	-	-	-	-	-
周産期に特異的な呼吸障害及び心血管障害	-	2	-	0.2	-
周産期に特異的な感染症	2	-	0.2	-	0.0
胎児及び新生児の出血性障害及び血液障害	1	-	0.1	-	0.0
その他の周産期に発生した病態	1	-	0.1	-	0.0
先天奇形, 変形及び染色体異常	23	28	1.8	2.2	0.1
神経系の先天奇形	1	2	0.1	0.2	0.0
循環器系の先天奇形	8	14	0.6	1.1	0.0
心臓の先天奇形	7	11	0.6	0.9	0.0
その他の循環器系の先天奇形	1	3	0.1	0.2	0.0
消化器系の先天奇形	1	1	0.1	0.1	0.0
その他の先天奇形及び変形	10	5	0.8	0.4	0.1
染色体異常, 他に分類されないもの	3	6	0.2	0.5	0.0
症状, 徴候及び異常臨床所見・異常検査所見 で他に分類されないもの	1,701	1,532	135.2	120.3	9.5
老衰	1,328	1,178	105.6	92.5	7.4
乳幼児突然死症候群	-	1	-	0.1	-
その他の症状, 徴候及び異常臨床所見・ 異常検査所見で他に分類されないもの	373	353	29.7	27.7	2.1
傷病及び死亡の外因	889	906	70.7	71.1	5.0
不慮の事故	543	568	43.2	44.6	3.0
交通事故	69	66	5.5	5.2	0.4
転倒・転落・墜落	99	118	7.9	9.3	0.6
不慮の溺死及び溺水	93	115	7.4	9.0	0.5
不慮の窒息	128	122	10.2	9.6	0.7
煙, 火及び火炎への曝露	27	12	2.1	0.9	0.2
有害物質による不慮の中毒及び有害物質 への曝露	15	13	1.2	1.0	0.1
その他の不慮の事故	112	122	8.9	9.6	0.6
自殺	259	265	20.6	20.8	1.4
他殺	6	3	0.5	0.2	0.0
その他の外因	81	70	6.4	5.5	0.5
特殊目的用コード	-	-	-	-	-
重症急性呼吸器症候群(SARS)	-	-	-	-	-
その他の特殊目的用コード	-	-	-	-	-

※(注)の項目については、男女別の人口を用いている。

別添1 人口動態総覧（保健所・市町村別）（1/2）

符号	県・保健医療圏 ・市町村	平成30年 10月1日 現在推計 人口	出 生						死 亡							
			総 数	率	男	女	2,500g未満の 出生（再掲）		総 数	率	男	女	乳児死亡（再掲）			
							総 数	割合					総 数	率	新生児死亡（再掲）	
													総 数	率	総 数	率
02	青 森 県	1,258,000	7,803	6.2	3,980	3,823	774	9.9	17,936	14.3	8,925	9,011	15	1.9	10	1.3
	市 部	981,514	6,329	6.4	3,244	3,085	628	9.9	13,210	13.5	6,612	6,598	13	2.1	9	1.4
	町 村 部	281,164	1,474	5.2	736	738	146	9.9	4,726	16.8	2,313	2,413	2	1.4	1	0.7
	津軽地域（弘前保健所）	282,270	1,733	6.1	892	841	177	10.2	4,016	14.2	1,977	2,039	6	3.5	4	2.3
	八 戸 地 域 （八戸市保健所・三戸地方保健所）	313,911	2,091	6.7	1,071	1,020	204	9.8	4,264	13.6	2,157	2,107	2	1.0	1	0.5
	（再掲）八戸市保健所	225,463	1,600	7.1	825	775	156	9.8	2,801	12.4	1,440	1,361	2	1.3	1	0.6
	（再掲）三戸地方保健所	88,448	491	5.6	246	245	48	9.8	1,463	16.5	717	746	-	-	-	-
	青 森 地 域 （青森市保健所・東地方保健所）	300,504	1,834	6.1	903	931	188	10.3	4,084	13.6	1,992	2,092	6	3.3	4	2.2
	（再掲）青森市保健所	279,133	1,752	6.3	859	893	180	10.3	3,664	13.1	1,799	1,865	6	3.4	4	2.3
	（再掲）東地方保健所	21,371	82	3.8	44	38	8	9.8	420	19.7	193	227	-	-	-	-
	西北五地域（五所川原保健所）	124,405	593	4.8	284	309	58	9.8	2,204	17.7	1,074	1,130	1	1.7	1	1.7
	上十三地域（上十三保健所）	171,006	1,125	6.6	597	528	112	10.0	2,316	13.5	1,190	1,126	-	-	-	-
	下北地域（むつ保健所）	70,582	427	6.0	233	194	35	8.2	1,052	14.9	535	517	-	-	-	-
201	青森市	279,133	1,752	6.3	859	893	180	10.3	3,664	13.1	1,799	1,865	6	3.4	4	2.3
301	平内町	10,495	57	5.4	28	29	6	10.5	177	16.9	82	95	-	-	-	-
303	今別町	2,496	4	1.6	2	2	2	50.0	68	27.2	28	40	-	-	-	-
304	蓬田村	2,718	9	3.3	5	4	-	-	42	15.5	20	22	-	-	-	-
307	外ヶ浜町	5,662	12	2.1	9	3	-	-	133	23.5	63	70	-	-	-	-
202	弘前市	172,447	1,110	6.4	572	538	114	10.3	2,317	13.4	1,141	1,176	3	2.7	3	2.7
204	黒石市	32,732	205	6.3	105	100	14	6.8	492	15.0	250	242	-	-	-	-
210	平川市	31,107	160	5.1	88	72	21	13.1	455	14.6	220	235	1	6.3	-	-
343	西目屋村	1,338	6	4.5	3	3	-	-	26	19.4	14	12	-	-	-	-
361	藤崎町	14,824	113	7.6	58	55	11	9.7	216	14.6	105	111	1	8.8	1	8.8
362	大鰐町	8,979	30	3.3	10	20	3	10.0	154	17.2	70	84	-	-	-	-
367	田舎館村	7,569	45	5.9	21	24	9	20.0	130	17.2	69	61	1	22.2	-	-
381	板柳町	13,274	64	4.8	35	29	5	7.8	226	17.0	108	118	-	-	-	-
203	八戸市	225,463	1,600	7.1	825	775	156	9.8	2,801	12.4	1,440	1,361	2	1.3	1	0.6
412	おいらせ町	24,263	183	7.5	93	90	12	6.6	283	11.7	146	137	-	-	-	-
441	三戸町	9,362	41	4.4	21	20	4	9.8	195	20.8	89	106	-	-	-	-
442	五戸町	16,492	73	4.4	37	36	11	15.1	281	17.0	141	140	-	-	-	-
443	田子町	5,102	22	4.3	10	12	2	9.1	113	22.1	58	55	-	-	-	-
445	南部町	17,260	85	4.9	42	43	10	11.8	368	21.3	177	191	-	-	-	-
446	階上町	13,625	83	6.1	40	43	9	10.8	156	11.4	74	82	-	-	-	-
450	新郷村	2,344	4	1.7	3	1	-	-	67	28.6	32	35	-	-	-	-
205	五所川原市	52,559	282	5.4	132	150	30	10.6	828	15.8	409	419	1	3.5	1	3.5
209	つがる市	31,576	149	4.7	81	68	13	8.7	571	18.1	280	291	-	-	-	-
321	鯉ヶ沢町	9,376	25	2.7	11	14	2	8.0	203	21.7	93	110	-	-	-	-
323	深浦町	7,724	24	3.1	11	13	2	8.3	182	23.6	95	87	-	-	-	-
384	鶴田町	12,769	69	5.4	26	43	8	11.6	210	16.4	100	110	-	-	-	-
387	中泊町	10,401	44	4.2	23	21	3	6.8	210	20.2	97	113	-	-	-	-
206	十和田市	61,634	382	6.2	203	179	32	8.4	826	13.4	417	409	-	-	-	-
207	三沢市	39,122	340	8.7	187	153	41	12.1	440	11.2	237	203	-	-	-	-
401	野辺地町	12,882	63	4.9	30	33	8	12.7	202	15.7	108	94	-	-	-	-
402	七戸町	14,974	70	4.7	39	31	7	10.0	241	16.1	123	118	-	-	-	-
405	六戸町	10,531	78	7.4	37	41	7	9.0	139	13.2	65	74	-	-	-	-
406	横浜町	4,324	19	4.4	11	8	2	10.5	83	19.2	43	40	-	-	-	-
408	東北町	17,138	96	5.6	55	41	9	9.4	275	16.0	136	139	-	-	-	-
411	六ヶ所村	10,401	77	7.4	35	42	6	7.8	110	10.6	61	49	-	-	-	-
208	むつ市	55,741	349	6.3	192	157	27	7.7	816	14.6	419	397	-	-	-	-
423	大間町	4,889	27	5.5	17	10	2	7.4	65	13.3	22	43	-	-	-	-
424	東通村	6,214	41	6.6	20	21	5	12.2	90	14.5	48	42	-	-	-	-
425	風間浦村	1,782	4	2.2	1	3	1	25.0	40	22.4	25	15	-	-	-	-
426	佐井村	1,956	6	3.1	3	3	-	-	41	21.0	21	20	-	-	-	-

※平成30年10月1日現在推計人口  
 青 森 県：総務省統計局公表の推計日本人口  
 市町村・地域：県統計分析課公表の青森県の推計人口

別添1 人口動態総覧（保健所・市町村別）（2/2）

符号	県・保健医療圏 ・市町村	平成30年 10月1日 現在推計 人口	自然増減		死						周産期死亡				婚姻		離婚			
			総数	率	総数	率	自然	率	人工	率	総数	率	妊娠満 22週以 後	率	早期新 生児死 亡	率	件数	率	件数	率
02	青森県	1,258,000	△ 10,133	△ 8.1	191	23.9	91	11.4	100	12.5	21	2.7	13	1.7	8	1.0	4,737	3.8	2,022	1.61
	市部	981,514	△ 6,881	△ 7.0	155	23.9	68	10.5	87	13.4	18	2.8	11	1.7	7	1.1	3,826	3.9	1,608	1.64
	町村部	281,164	△ 3,252	△ 11.6	36	23.8	23	15.2	13	8.6	3	2.0	2	1.4	1	0.7	911	3.2	414	1.47
	津軽地域（弘前保健所）	282,270	△ 2,283	△ 8.1	43	24.2	19	10.7	24	13.5	5	2.9	2	1.2	3	1.7	1,020	3.6	400	1.42
	八戸地域 （八戸市保健所・三戸地方保健所）	313,911	△ 2,173	△ 6.9	53	24.7	22	10.3	31	14.5	5	2.4	4	1.9	1	0.5	1,247	4.0	520	1.66
	（再掲）八戸市保健所	225,463	△ 1,201	△ 5.3	37	22.6	10	6.1	27	16.5	4	2.5	3	1.9	1	0.6	954	4.2	398	1.77
	（再掲）三戸地方保健所	88,448	△ 972	△ 11.0	16	31.6	12	23.7	4	7.9	1	2.0	1	2.0	-	-	293	3.3	122	1.38
	青森地域 （青森市保健所・東地方保健所）	300,504	△ 2,250	△ 7.5	37	19.8	21	11.2	16	8.6	7	3.8	3	1.6	4	2.2	1,130	3.8	487	1.62
	（再掲）青森市保健所	279,133	△ 1,912	△ 6.8	36	20.1	20	11.2	16	8.9	7	4.0	3	1.7	4	2.3	1,062	3.8	462	1.66
	（再掲）東地方保健所	21,371	△ 338	△ 15.8	1	12.0	1	12.0	-	-	-	-	-	-	-	-	68	3.2	25	1.17
	西北五地域（五所川原保健所）	124,405	△ 1,611	△ 12.9	15	24.7	5	8.2	10	16.4	-	-	-	-	-	-	373	3.0	197	1.58
	上十三地域（上十三保健所）	171,006	△ 1,191	△ 7.0	25	21.7	12	10.4	13	11.3	3	2.7	3	2.7	-	-	692	4.0	300	1.75
	下北地域（むつ保健所）	70,582	△ 625	△ 8.9	18	40.4	12	27.0	6	13.5	1	2.3	1	2.3	-	-	275	3.9	118	1.67
201	青森市	279,133	△ 1,912	△ 6.8	36	20.1	20	11.2	16	8.9	7	4.0	3	1.7	4	2.3	1,062	3.8	462	1.66
301	平内町	10,495	△ 120	△ 11.4	-	-	-	-	-	-	-	-	-	-	-	-	35	3.3	14	1.33
303	今別町	2,496	△ 64	△ 25.6	1	200.0	1	200.0	-	-	-	-	-	-	-	-	10	4.0	2	0.80
304	蓬田村	2,718	△ 33	△ 12.1	-	-	-	-	-	-	-	-	-	-	-	-	7	2.6	3	1.10
307	外ヶ浜町	5,662	△ 121	△ 21.4	-	-	-	-	-	-	-	-	-	-	-	-	16	2.8	6	1.06
202	弘前市	172,447	△ 1,207	△ 7.0	29	25.5	12	10.5	17	14.9	3	2.7	1	0.9	2	1.8	675	3.9	238	1.38
204	黒石市	32,732	△ 287	△ 8.8	5	23.8	-	-	5	23.8	-	-	-	-	-	-	119	3.6	50	1.53
210	平川市	31,107	△ 295	△ 9.5	5	30.3	4	24.2	1	6.1	1	6.2	1	6.2	-	-	87	2.8	41	1.32
343	西目屋村	1,338	△ 20	△ 14.9	-	-	-	-	-	-	-	-	-	-	-	-	4	3.0	4	2.99
361	藤崎町	14,824	△ 103	△ 6.9	1	8.8	-	-	1	8.8	1	8.8	-	-	1	8.8	44	3.0	21	1.42
362	大鰐町	8,979	△ 124	△ 13.8	-	-	-	-	-	-	-	-	-	-	-	-	34	3.8	17	1.89
367	田舎館村	7,569	△ 85	△ 11.2	1	21.7	1	21.7	-	-	-	-	-	-	-	-	19	2.5	7	0.92
381	板柳町	13,274	△ 162	△ 12.2	2	30.3	2	30.3	-	-	-	-	-	-	-	-	38	2.9	22	1.66
203	八戸市	225,463	△ 1,201	△ 5.3	37	22.6	10	6.1	27	16.5	4	2.5	3	1.9	1	0.6	954	4.2	398	1.77
412	おいらせ町	24,263	△ 100	△ 4.1	6	31.7	5	26.5	1	5.3	1	5.4	1	5.4	-	-	106	4.4	49	2.02
441	三戸町	9,362	△ 154	△ 16.4	1	23.8	-	-	1	23.8	-	-	-	-	-	-	23	2.5	12	1.28
442	五戸町	16,492	△ 208	△ 12.6	3	39.5	2	26.3	1	13.2	-	-	-	-	-	-	41	2.5	9	0.55
443	田子町	5,102	△ 91	△ 17.8	1	43.5	1	43.5	-	-	-	-	-	-	-	-	17	3.3	6	1.18
445	南部町	17,260	△ 283	△ 16.4	3	34.1	2	22.7	1	11.4	-	-	-	-	-	-	52	3.0	15	0.87
446	階上町	13,625	△ 73	△ 5.4	2	23.5	2	23.5	-	-	-	-	-	-	-	-	50	3.7	28	2.06
450	新郷村	2,344	△ 63	△ 26.9	-	-	-	-	-	-	-	-	-	-	-	-	4	1.7	3	1.28
205	五所川原市	52,559	△ 546	△ 10.4	6	20.8	2	6.9	4	13.9	-	-	-	-	-	-	181	3.4	96	1.83
209	つがる市	31,576	△ 422	△ 13.4	7	44.9	2	12.8	5	32.1	-	-	-	-	-	-	90	2.9	50	1.58
321	鱒ヶ沢町	9,376	△ 178	△ 19.0	-	-	-	-	-	-	-	-	-	-	-	-	14	1.5	14	1.49
323	深浦町	7,724	△ 158	△ 20.5	-	-	-	-	-	-	-	-	-	-	-	-	22	2.8	8	1.04
384	鶴田町	12,769	△ 141	△ 11.0	1	14.3	-	-	1	14.3	-	-	-	-	-	-	38	3.0	15	1.17
387	中泊町	10,401	△ 166	△ 16.0	1	22.2	1	22.2	-	-	-	-	-	-	-	-	28	2.7	14	1.35
206	十和田市	61,634	△ 444	△ 7.2	7	18.0	3	7.7	4	10.3	-	-	-	-	-	-	202	3.3	108	1.75
207	三沢市	39,122	△ 100	△ 2.6	9	25.8	6	17.2	3	8.6	2	5.8	2	5.8	-	-	240	6.1	72	1.84
401	野辺地町	12,882	△ 139	△ 10.8	1	15.6	-	-	1	15.6	-	-	-	-	-	-	44	3.4	22	1.71
402	七戸町	14,974	△ 171	△ 11.4	1	14.1	-	-	1	14.1	-	-	-	-	-	-	51	3.4	27	1.80
405	六戸町	10,531	△ 61	△ 5.8	1	12.7	1	12.7	-	-	-	-	-	-	-	-	40	3.8	14	1.33
406	横浜町	4,324	△ 64	△ 14.8	1	50.0	-	-	1	50.0	-	-	-	-	-	-	12	2.8	7	1.62
408	東北町	17,138	△ 179	△ 10.4	3	30.3	1	10.1	2	20.2	-	-	-	-	-	-	58	3.4	26	1.52
411	六ヶ所村	10,401	△ 33	△ 3.2	2	25.3	1	12.7	1	12.7	1	12.8	1	12.8	-	-	45	4.3	24	2.31
208	むつ市	55,741	△ 467	△ 8.4	14	38.6	9	24.8	5	13.8	1	2.9	1	2.9	-	-	216	3.9	93	1.67
423	大間町	4,889	△ 38	△ 7.8	2	69.0	2	69.0	-	-	-	-	-	-	-	-	28	5.7	8	1.64
424	東通村	6,214	△ 49	△ 7.9	2	46.5	1	23.3	1	23.3	-	-	-	-	-	-	17	2.7	14	2.25
425	風間浦村	1,782	△ 36	△ 20.2	-	-	-	-	-	-	-	-	-	-	-	-	5	2.8	3	1.68
426	佐井村	1,956	△ 35	△ 17.9	-	-	-	-	-	-	-	-	-	-	-	-	9	4.6	-	-

※平成30年10月1日現在推計人口  
 青森県：総務省統計局公表の推計日本人人口  
 市町村・地域：県統計分析課公表の青森県の推計人口

## 別添2 人口動態統計 確定数と概数の数値等の対比表

### 1 総覧についての対比

青森県	確定数 (A)			概数 (B)			差異 (A) - (B)			全国 (確定数)
	実数値	率	全国順位	実数値	率	全国順位	実数値	率	全国順位	率
出生	7,803	6.2	45	7,803	6.2	44	-	-	1	7.4
死亡	17,936	14.3	4	17,936	14.3	4	-	-	-	11.0
乳児死亡	15	1.9	21	15	1.9	21	-	-	-	1.9
新生児死亡	10	1.3	4	10	1.3		-	-		0.9
自然増減	△ 10,133	△ 8.1		△ 10,133	△ 8.1		-	-		△ 3.6
死産	191	23.9	4	191	23.9		-	-		20.9
自然死産	91	11.4		91	11.4		-	-		9.9
人工死産	100	12.5		100	12.5		-	-		11.0
周産期死亡	21	2.7	42	23	2.9	35	△ 2	△ 0.2	7	3.3
妊娠満22週以後の死産	13	1.7		15			△ 2			2.6
早期新生児死亡	8	1.0		8			-			0.7
婚姻	4,737	3.8	44	4,736	3.8	43	1	0.0	1	4.7
離婚	2,022	1.61	28	2,022	1.61	26	-	-	2	1.68
合計特殊出生率		1.43	35		1.43	35				1.42

※1) 率について、出生・死亡・婚姻・離婚・自然増減は人口千対、乳児・新生児死亡は出生千対、死産は出産千対、周産期死亡は出産千対である。

※2) 全国順位について、

①確定数公表により、概数公表時から実数値の変動があるため、順位も変動する。

②順位付けの方法が異なるため、実数値の変動がない場合でも順位が変動する可能性がある(確定数は小数点第2位以下の数値により順位付けを行っている。)

■=厚生労働省が公表していない部分は黒塗り

### 2 主な死因別死亡者数・率についての対比

死因	確定数 (A)			概数 (B)			差異 (A) - (B)			全国 (確定数)
	死亡数	率	全国順位	死亡数	率	全国順位	死亡数	率	全国順位	率
死亡総数	17,936	1,425.8	4	17,936	1,425.8	4	-	-	-	1,096.8
悪性新生物	4,947	393.2	2	4,947	393.2	2	-	-	-	300.7
心疾患	2,684	213.4	12	2,684	213.4	12	-	-	-	167.6
脳血管疾患	1,666	132.4	4	1,666	132.4	4	-	-	-	87.1
肺炎	1,336	106.2	7	1,336	106.2	7	-	-	-	76.2
老衰	1,328	105.6	18	1,328	105.6	18	-	-	-	88.2
不慮の事故	543	43.2	16	541	43.0	16	2	0.2	-	33.2
血管性及び詳細不明の 認知症	375	29.8	3	376	29.9	3	△ 1	△ 0.1	-	16.5
腎不全	373	29.7	8	373	29.7	8	-	-	-	21.0
誤嚥性肺炎	332	26.4	39	332	26.4	39	-	-	-	31.0
自殺	259	20.6	2	259	20.6	2	-	-	-	16.1
(参考)糖尿病	254	20.2		254	20.2	1	-	-		11.4

■=厚生労働省が公表していない部分は黒塗り

### 【問い合わせ先】

項 目	該当ページ	担 当 課	連 絡 先
出 生	3,4	こどもみらい課 子育て支援グループ	(直通) 017-734-9301 (内線) 6301
死 亡	三大死因による死亡	がん・生活習慣病対策課 がん対策推進グループ	(直通) 017-734-9216 (内線) 6342
	自殺による死亡	障害福祉課 障害企画・精神保健グループ	(直通) 017-734-9307 (内線) 6321
	乳児・新生児死亡	こどもみらい課 家庭支援グループ	(直通) 017-734-9303 (内線) 6307
	周産期死亡	医療薬務課 地域医療確保グループ こどもみらい課 家庭支援グループ	(直通) 017-734-9287 (内線) 6244 (直通) 017-734-9303 (内線) 6307
婚 姻	12	こどもみらい課 子育て支援グループ	(直通) 017-734-9301 (内線) 6301
その他数値に関すること		健康福祉政策課 企画政策グループ	(直通) 017-734-9277 (内線) 6215