

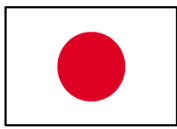


韓国で口蹄疫が発生！ 今一度、発生予防を徹底しましょう！



2023年5月、韓国で4年ぶりに口蹄疫の発生が確認されました。
現在、我が国へ侵入するリスクが極めて高い状況が続いています。

過去の日本での発生をみると
まず韓国で発生しています！



2000年 → 2000年

2002年

2010年 → 2010年
2011年

2014年

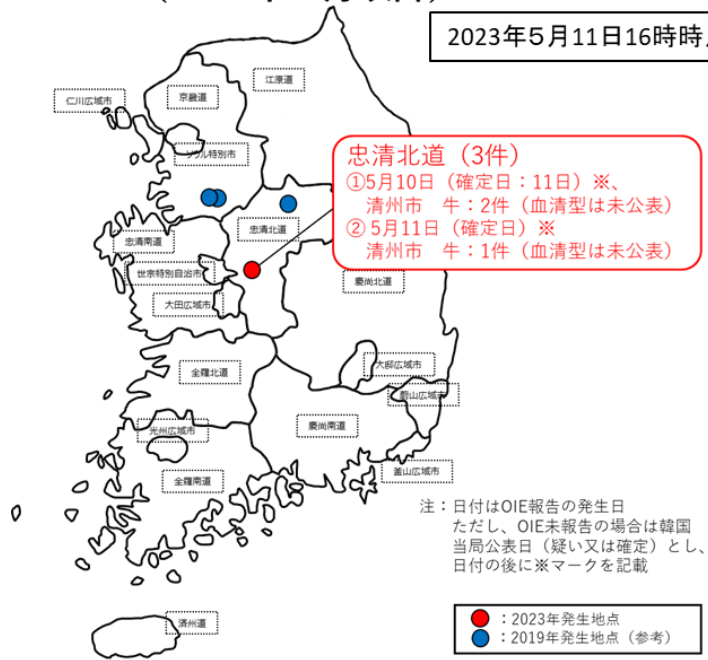
現在



侵入する可能性
は非常に高い！！

韓国における口蹄疫の状況 (2023年5月以降)

2023年5月11日16時時点



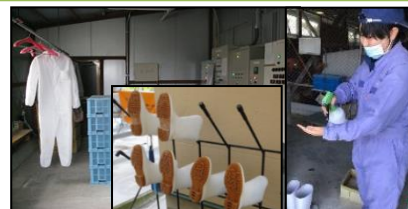
出典: 韓国農林畜産食品部

牛・豚農家の皆様へ 発生予防の徹底をお願いします！

- ・農場の出入口に看板を設置するなどにより、**関係者以外の立入を制限**しましょう。
- ・農場の出入り時は、**専用の靴・衣服を着用し、手指を消毒**するとともに、持ち込む**物品**や**出入りする車両の消毒**を徹底しましょう。
- ・畜舎の出入り時は、**専用の靴・衣服※を着用し、手指を消毒**するとともに、特に、豚の飼養管理で使用する**物品は定期的に消毒**しましょう※ 豚農家に限る。
- ・従業員の方も含め、**口蹄疫が発生している国への渡航は可能な限り控える**とともに、これら国の**農場からの郵便物等は衛生管理区域に持ち込まないように**しましょう。
- ・**毎日、飼養家畜の健康観察**を行い、**疑わしい症状があれば直ぐに通報**しましょう。

専用の衣服・靴等の着用や効果的な消毒を実施しましょう！

- 衛生管理区域に立ち入る場合には、**専用の靴や衣服を着用し、手指消毒を実施**しましょう。
- 畜舎ごとに**専用の靴・衣服***を着用し、**手指消毒**を実施しましょう。
※豚農家に限る。



専用の服や靴の使用、手指消毒



推奨される踏込消毒槽の設置方法！

② 消毒液の槽



① 水洗いの槽

◎効果的な消毒のポイント

- 靴や衣服が汚れた時には、洗淨・消毒しましょう。踏込消毒槽の消毒液は、汚れて効果が薄れるので、**まずは汚れを落としてから消毒**しましょう。また、消毒液が汚れていたら、**直ちに交換**しましょう。
- 農場に出入りする車両を消毒する時は、タイヤのみを消毒するのではなく、**泥よけの内側部分まで消毒**し、衛生管理区域内で降車する場合は**農場専用のフロアマット等の使用や車内（ハンドルやドアノブ等）の消毒**を実施しましょう。



汚れをしっかり落としてから消毒！



車両はタイヤだけでなく、**泥よけの内側まで消毒**し、**フロアマットの交換**や**ペダル等車内も消毒**

《要注意》

- ★ **逆性石けんやアルコールは口蹄疫の消毒薬としては不適**です！
- ★ 消毒効果が弱まるので、**酸性とアルカリ性の消毒薬を同時に使用しないこと**！

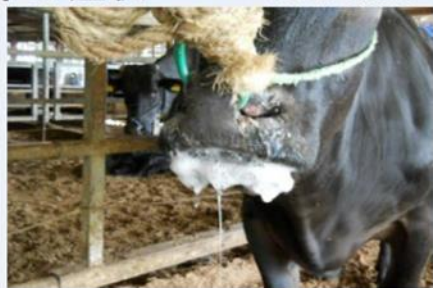
疑わしい症状は直ちに通報を！

口蹄疫は牛や豚などで発熱や食欲不振に始まり、後に**泡状のよだれ**を流したり、**口、ひづめ、乳房に水疱（水ぶくれ）**ができるのが特徴です。

＜A型口蹄疫ウイルスの感染実験の結果＞

～牛の症状～

写真：宮崎県提供



上顎口唇潰瘍



水疱が破れている

～豚の症状～



接種3日目

多数の水疱病変を確認



接種4日目

毎日必ず**健康観察**し、これらの症状を見つけ次第、直ちに**獣医師**や最寄りの**家畜保健衛生所に連絡**しましょう。