



青森県基本計画

「選ばれる青森」
への挑戦

支え合い、共に生きる

令和2年度 管内概要

—災害に強い県土づくりの推進—



八戸環状線(天久岱工区)

青森県 三八地域県民局 地域整備部

■地域の概要

当管内は青森県の南東に位置し、八戸市及び三戸郡5町1村からなり、面積1,275km²の地域に約28万5千人の人口を有しています。

地形的には、東部は太平洋に面し、西部は奥羽山脈系の秋田県境、南部は岩手県境の北上山脈系北端で起伏が激しい地形となっています。

河川は、地域内のほぼ中央を北東に馬淵川が流れており、新井田川及び五戸川が太平洋に注いでいます。

高速交通体系は、東北縦貫自動車道八戸線が平成元年9月に八戸市まで完成供用し、更に延伸して八戸ジャンクションから八戸北インターチェンジまでの13.2kmは平成14年7月に暫定2車線で供用しました。また、八戸・久慈自動車道の八戸南道路8.7kmが平成24年3月に、八戸南環状道路8.6kmが平成25年3月に供用しました。

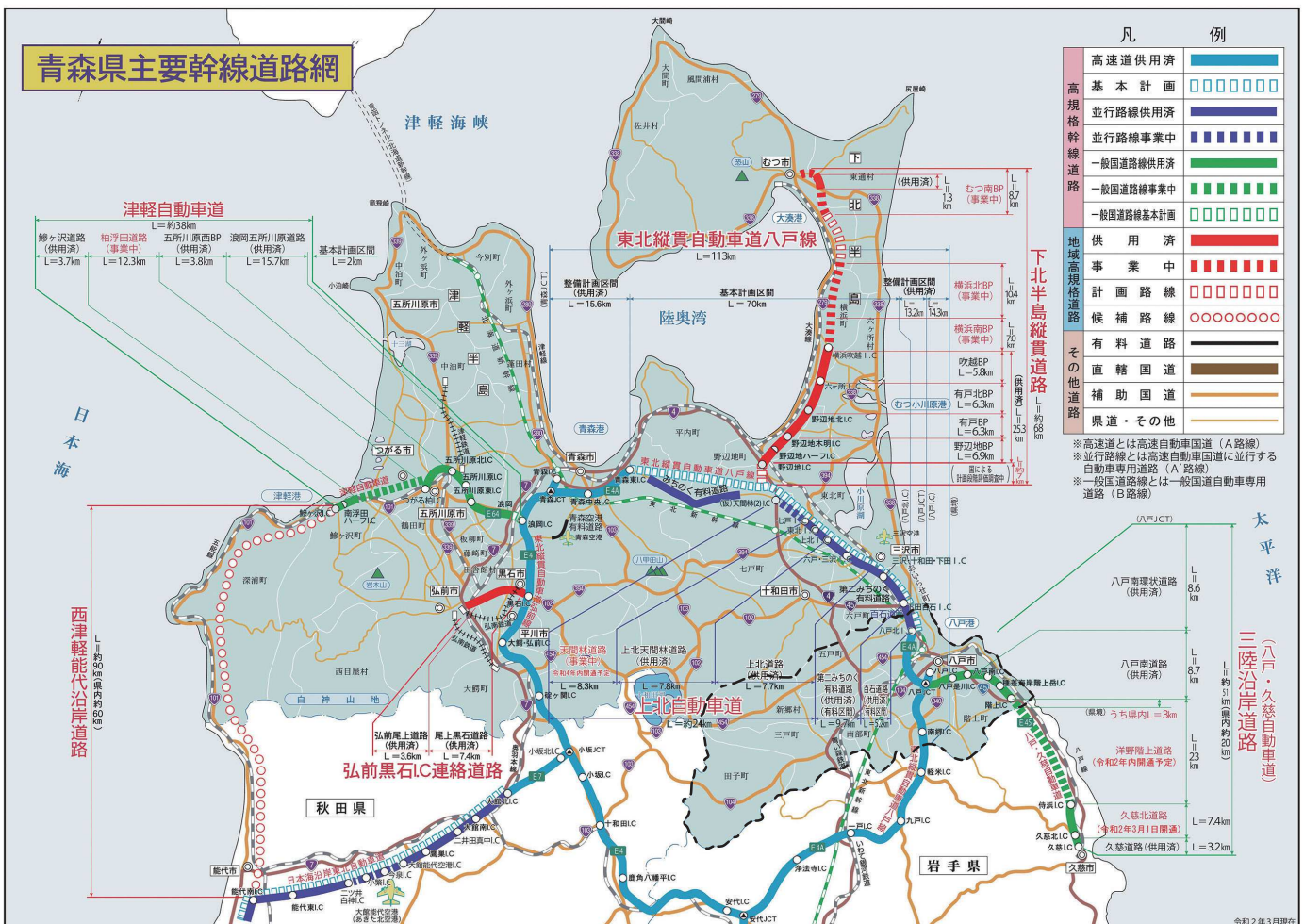
管内の高速道路体系はほぼ概成しています。

東北新幹線は、盛岡～八戸間がフル規格で平成14年12月に、八戸～新青森間が平成22年12月に、そして平成28年3月に新函館北斗まで開業しました。

■管内市町村概要

市町村名	区分	面積(km ²)	人口(人)
八戸市		305.56	222,752
三戸郡	三戸町	151.79	9,080
	五戸町	177.67	16,097
	田子町	241.98	4,912
	南部町	153.12	16,774
	階上町	94.00	13,377
新郷村	150.77	2,254	
管内計		1,274.89	285,246
県全体との比較		13.2%	23.0%
青森県全体		9,645.64	1,241,901

人口R2.2.1 現在・青森県の推計人口(県統計分析課)
面積R1.10.1現在・令和元年全国都道府県市区町村別面積調べ

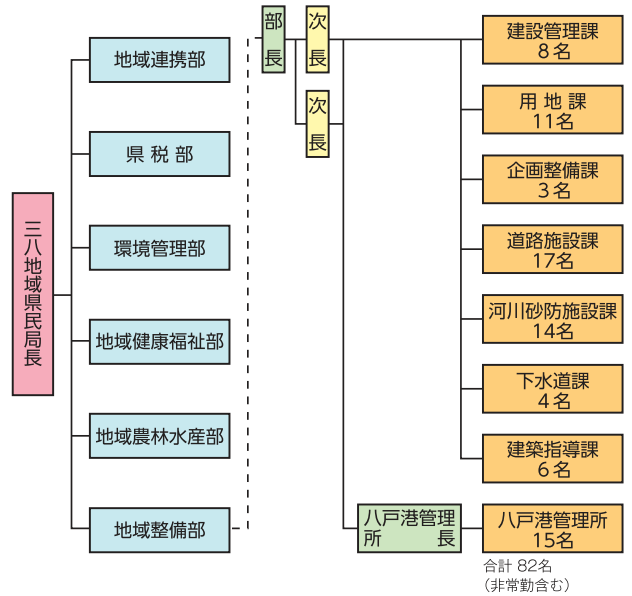


産業別の就業人口

市町村名	就業人口(人)			
	総数	1次産業	2次産業	3次産業
八戸市	108,032	3,625	24,286	77,656
三戸郡	34,402	8,349	8,263	17,511
管内計	142,434	11,974 (8.4%)	32,549 (22.9%)	95,167 (66.8%)
青森県全体	625,970	75,300 (12.0%)	124,032 (19.8%)	407,585 (65.1%)

注1) 就業人口は、平成27年10月1日現在(国勢調査)
就業人口の総数には「不詳」を含むため内訳を合計しても総数に一致しない
注2) 括弧書きは、総数占める構成比

組織



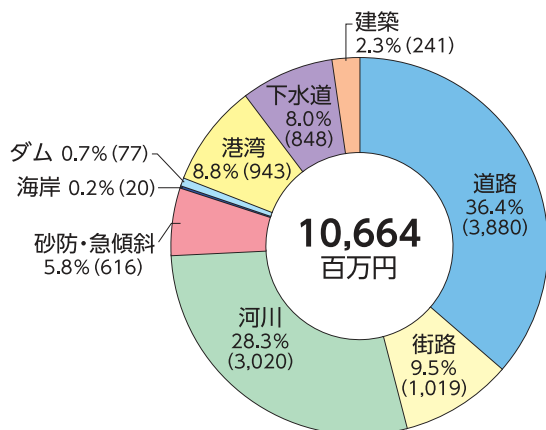
合計 82名
(非常勤含む)

令和2年度事業費総括表

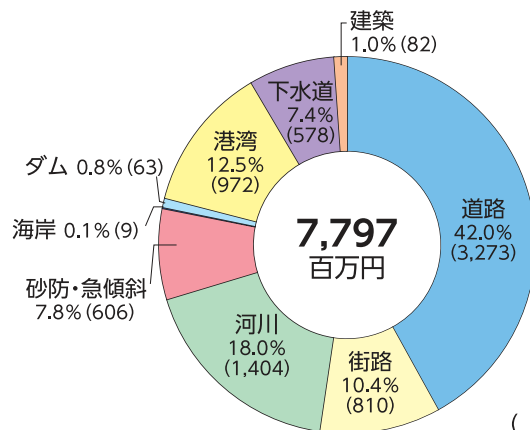
(単位:百万円)

事業別	令和元年度(当初)			令和2年度(当初)			前年度比		
	補助事業①	県単事業②	計③	補助事業④	県単事業⑤	計⑥	④/①	⑤/②	⑥/③
道路	2,905	975	3,880	2,245	1,028	3,273	0.77	1.05	0.84
街路	519	500	1,019	530	280	810	1.02	0.56	0.79
河川	2,774	246	3,020	890	514	1,404	0.32	2.09	0.46
砂防・急傾斜	435	181	616	439	167	606	1.01	0.92	0.98
海岸	10	10	20	—	9	9	—	0.90	0.45
ダム	—	77	77	—	63	63	—	0.82	0.82
港湾	739	204	943	754	218	972	1.02	1.07	1.03
下水道	406	442	848	402	176	578	0.99	0.40	0.68
土木計	7,788	2,635	10,423	5,260	2,455	7,715	0.68	0.93	0.74
建築住宅	182	59	241	—	82	82	—	1.39	0.34
営繕	—	—	—	—	—	—	—	—	—
建築計	182	59	241	—	82	82	—	1.39	0.34
合計	7,970	2,694	10,664	5,260	2,537	7,797	0.66	0.94	0.73

令和元年度事業構成



令和2年度事業構成



() 事業費

道路

1. 概要

道路は県土の骨格を形成しており、主要都市間の連携強化や、駅など交通拠点へのアクセス性向上、また幅員の狭い道路や線形の悪い道路など交通の隘路解消のため、八戸環状線（天久岱）等の整備や現道拡幅などの事業を進めています。

また、自動車や歩行者の交通安全の確保、交通の円滑化のため、国道454号金ヶ沢工区などの交通安全事業や、土砂崩れ等から道路を守るため災害防除事業など、安全で安心な暮らしを守る道づくりを進めています。



八戸環状線(天久岱)

2. 令和2年度主要事業

(単位:百万円、%)

事業名	路線名	工事場所	全体計画	事業期間	全体事業費	R2 事業費	R2末 進捗率
道路改築	国道454号(バイパス)	八戸市豊崎町	整備延長L=2,700m	H28~	2,000	158	42
	八戸環状線(バイパス)	八戸市天久岱	整備延長L=3,500m (うちL=1,000m供用済)	H25~	7,871	460	70
	櫛引上名久井三戸線(現道拡幅)	南部町坩渡	整備延長L=1,240m	H31~	600	200	77

街路

1. 概要

街路は、市街地の中の道路であり、街づくりの最も基本となる都市基盤施設です。人や自動車の通行空間としてだけでなく、街の構成や良好な都市景観の形成など、さまざまな機能を持っています。このため円滑で安全な交通体系の確保、将来の都市構造を誘導するとともに、機能的で快適な街づくりのために3・3・8号白銀市川環状線などの街路事業を推進しています。

2. 令和2年度主要事業

(単位:百万円、%)

事業名	路線名	工事場所	全体計画	事業期間	全体事業費	R2 事業費	R2末 進捗率
街路	3・3・8号白銀市川環状線	八戸市尻内町	整備延長L=1,400m W=22.5~25.0m	H26~	7,200	550	68
	3・5・1号沼館三日町線	八戸市内丸	整備延長L=680m W=15m	H22~	3,566	260	74



3・3・8号白銀市川環状線(尻内町)

除雪

1. 概要

当三八地域県民局内の国県道の実延長543.9kmのうち令和元年度の除雪延長は484.0km(他に春期除雪延長10.0km)で、89%の道路が冬期間でも交通が確保されています。

除雪機械は、ロータリー除雪車4台、除雪グレーダー9台、除雪ドーザー1台、除雪トラック4台、及び凍結防止剤散布車10台の県有除雪車計28台と、民間借上車11台で冬期間の交通確保に努めています。

2. 除雪状況(県管理分)

区分 道路種別	令和元年度実延長		令和元年度除雪延長		未除雪延長	
	延長(km)	百分率(%)	延長(km)	百分率(%)	延長(km)	百分率(%)
一般国道	101.6	18.7	88.3	86.9	13.3	13.1
主要地方道	225.7	41.5	195.0	86.4	30.7	13.6
一般県道	216.6	39.8	200.7	92.7	15.9	7.3
合計	543.9	100.0	484.0	89.0	59.9	11.0



除雪作業中

河川

1. 概要

管内の河川は、一級河川馬淵川水系、二級河川新井田川水系及び五戸川水系の三水系を有し、県管理区間の総延長は約299kmに及んでいます。

現在、地域の人々が安心して暮らせるように、浅水川広域河川改修事業、馬淵川広域河川改修事業、国土強靱化緊急対策事業を実施しています。

2. 令和2年度主要事業

(単位:百万円、%)

事業名	河川名	工事場所	全体計画	事業期間	全体事業費	R2 事業費	R2末 進捗率
広域河川改修	浅水川	五戸町豊間内	全体延長L=4,230m 築堤、掘削、附帯工	H16~R5	3,800	110	90
広域河川改修	馬淵川(馬淵川工区) 熊原川工区)	南部町大向~ 三戸町川守田	全体延長L=4,680m 築堤、掘削、護岸	H26~R5	3,230	642	91
国土強靱化緊急対策	浅水川 外	五戸町 外	浅水川、熊原川、猿辺川 掘削、雑木伐採	H30~R2	1,560	138	100



猿辺川(馬淵川工区・南部町)

砂防

1. 概要

土石流から尊い人命や財産を守るため、土砂災害防止を重点目標とした砂防事業を進めています。

また、平成13年に制定された土砂災害防止法に基づき、管内7市町村の土砂災害危険箇所について基礎調査を行い、平成22年度までに全区域の指定を完了しました。

ハード対策として、7溪流において砂防えん堤の整備を行っています。

2. 令和2年度主要事業

(単位:百万円、%) 茂市沢堆積工(田子町: H30完成)

事業名	溪流名	工事場所	全体計画	事業期間	全体事業費	R2 事業費	R2末 進捗率
火山砂防	内山(うちやま)沢	五戸町手倉橋	砂防えん堤N=2基	H24~R5	370	40	88
通常砂防	泉山(いづみやま)沢	三戸町泉山	砂防えん堤N=3基	H24~R4	370	40	77
	上七崎(かみならさき)沢	八戸市豊崎町	砂防えん堤N=2基	H29~R12	960	20	11
	菖蒲(しょうぶ)沢外	三戸町川守田	砂防えん堤N=2基	H29~R9	900	20	13
	蒼前(そうぜん)沢	南部町斗賀	砂防えん堤N=1基	H30~R8	450	20	13
	平(ひら)沢	八戸市上野	砂防えん堤N=1基	H30~R8	450	20	13
	館前(たてまえ)沢	八戸市是川	砂防えん堤N=1基	H26~R5	550	30	25



急傾斜・地すべり

1. 概要

急傾斜地の崩壊による災害の防止を図るため、急傾斜地崩壊対策事業、大規模更新砂防等事業を進めています。

また、平成13年に制定された土砂災害防止法に基づき、管内7市町村の土砂災害危険箇所について基礎調査を行い、平成22年度までに全区域の指定を完了しました。

ハード対策として、7区域において法面工や待受擁壁工の整備を行っています。

2. 令和2年度主要事業

(単位:百万円、%)

事業名	区域名	工事場所	全体計画	事業期間	全体事業費	R2 事業費	R2末 進捗率
急傾斜地崩壊対策	道地(どうち)	田子町石亀	全体延長L=167m	H29~R4	280	30	29
	塚ノ上(つかのかみ)	田子町塚ノ上	全体延長L=447m	H25~R4	794	70	40
	幸神(こうじん)	五戸町上豊川	全体延長L=260m	H25~R3	245	30	87
	鬢田(びんだ)	三戸町鬢田	全体延長L=246m	H25~R4	450	100	76
大規模更新砂防等	内丸(うちまる)一丁目	八戸市内丸	全体延長L=83m	H31~R9	300	20	13



鬢田区域(三戸町)

海岸

1. 概要

管内海岸線総延長は、八戸市と階上町の2市町にわたる約51.9kmです。そのうち、国土交通省水管理・国土保全局所管の海岸保全区域として指定されている海岸は、市川海岸、白浜海岸、道仏海岸、大蛇海岸、榊海岸及び小舟渡海岸の6海岸で約5.7kmとなっています。

市川海岸約1.4kmについて耐震対策緊急事業により、堤防の耐震対策を平成23年度までに整備を完了しました。



市川海岸(八戸市市川)

港湾

1. 概要

八戸港は、青森県の太平洋岸に位置する重要港湾であり、北東北地域における物流拠点として重要な役割を果たしています。

外貿定期コンテナ航路においては、中国・韓国航路、韓国航路、内貿定期コンテナ航路においては、東京・横浜との国際フィーダー航路が就航しています。

平成8年に輸入促進地域に指定され、近年の物流需要の増大、船舶の大型化、輸送形態の変化が進む中、これらに対応するための整備を進めています。

河原木地区のポートアイランドは、第Ⅱ期約21haが平成21年7月に完成し、LNG輸入基地(面積約12ha、貯蔵容量28万キロリットル)が建設され、平成27年4月に操業を開始しました。

多目的国際物流ターミナル(八太郎2号埠頭)においては、平成30年9月に拡張工事が完了し、計画取扱能力が約51,000TEUから約69,000TEUに向上しました。



八戸港全景

2. 令和2年度主要事業

(単位:百万円、%)

事業名	港湾名	工事場所	全体計画	事業期間	全体事業費	R2事業費	R2末進捗率
八戸港改修(重要)事業	八戸港	八戸市豊洲	シーガルブリッジ耐震補強 1式 シーガルブリッジ取付道路改良 1式	H29~R2	1,784	754	58

下水道

1. 概要

馬淵川、奥入瀬川、五戸川及び河口海域の水質保全と生活環境の改善を目的に昭和56年に事業着手しました。平成3年八戸市が供用開始し、その後、おいらせ町、六戸町、五戸町が順次供用開始しました。処理場の処理能力は、現在1日当たり19,200m³です。

管渠築造は、平成16年度で完了し、平成20年度で耐震化工事もほぼ完了しています。

処理場・ポンプ場・管渠は、ストックマネジメント計画に基づき、更新及び長寿命化工事を行っています。



馬淵川浄化センター
(愛称:馬淵川水きらきらセンター)

2. 令和2年度主要事業

(単位:百万円、%)

事業名	工事名	工事場所	全体計画	事業期間	全体事業費	R2事業費	R2末進捗率
馬淵川流域下水道事業	処理場水処理施設設備更新	八戸市河原木	・処理場 1箇所 (処理能力 28,800m ³ /日最大) ・ポンプ場 7箇所 ・管渠 L=44.3km	S56~R17	51,024	361	82.0
	処理場機械棟建物附属設備更新	八戸市河原木					
	六戸八戸幹線管きよ更生	上北郡おいらせ町					

ダム

1. 概要

世増ダムは「治水」「かんがい用水確保」「水道用水確保」の目的を持った多目的ダムで、平成10年度から工事が始まり、平成15年度に完成しました。

本ダムは青森県、東北農政局、八戸圏域水道企業団、種市町(現：洋野町)の4者の共同事業で建設され平成16年3月26日の管理協定を受け、平成16年4月1日から当部にて管理しています。



世増ダム(青葉湖)

2. 諸元

(単位:百万円、%)

ダ ム		貯 水 池	
位 置	八戸市南郷大字島守	集 水 面 積	398.0km ²
河 川 名	二級河川新井田川	満 水 面 積	1.8km ² (S.W.L.)
形 式	重力式コンクリートダム	湛 水 延 長	9.4km(S.W.L.)
堤 高	H=52.0m	総 貯 水 容 量	36,500千m ³
堤 頂 長	L=247.0m	有 効 貯 水 容 量	33,100千m ³
堤 頂 幅	B=6.5m	堆 砂 容 量	3,400千m ³
堤 体 積	V=222.0千m ³ (196.0千m ³)	設 計 最 高 水 位	D.W.L. 113.0m
堤 体 法 勾 配	上流側:鉛直(フィレット1:0.6)	洪 水 時 最 高 水 位	S.W.L. 110.1m
	下流側:1:0.76	平 常 時 最 高 水 位	N.W.L. 97.7m
堤 頂 標 高	EL=115.0m	洪 水 貯 留 準 備 水 位	94.4m

建 築

1. 概要

建築基準法に基づく建築確認及び完了検査等の業務のほか、八戸市内にある県営住宅(7団地1,397戸)の整備及び管理を行っています。

なお、県営住宅の管理については、平成18年度から指定管理者制度を導入しており、管理業務の一部を民間事業者へ委託しています。

2. 県営住宅管理戸数

団 地 名	棟 数	戸 数
旭ヶ丘	15	104
多賀台	22	100
白銀台	24	143
是川	22	212
河原木	32	702
岬台	3	64
白山台	7	72
合 計	125	1,397



県営住宅旭ヶ丘団地

用地関係・財産管理

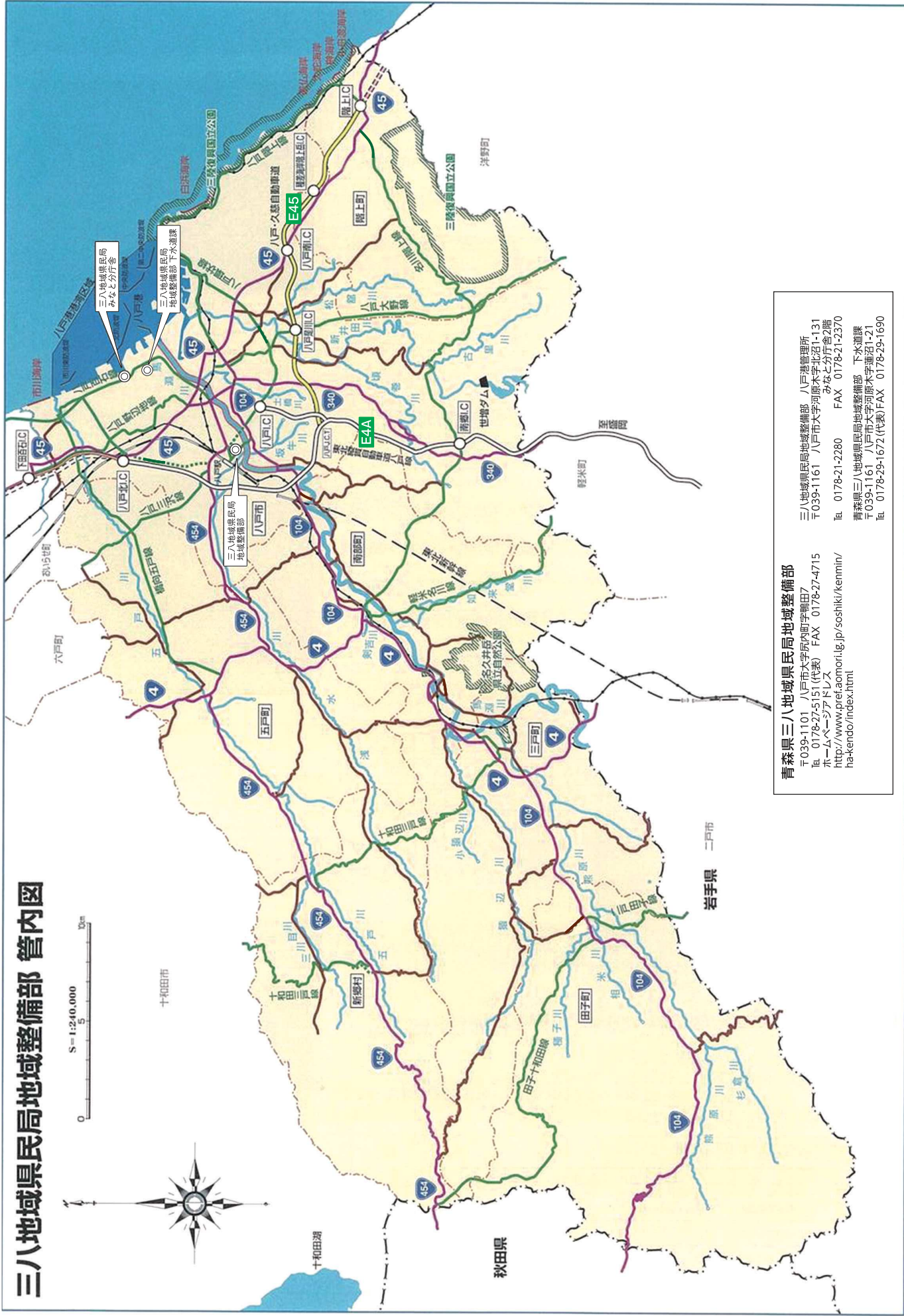
1. 令和元年度用地取得及び補償実績

事 業 別	箇所数	用地買収費			補償費		合 計
		筆数	地積(m ²)	金額(円)	件数	金額(円)	
道路事業	24	188	50,665.15	175,290,988	74	413,206,373	588,497,361
河川事業	9	38	5,791.60	70,765,581	30	542,717,054	613,482,635
砂防事業	2	9	7,003.25	6,400,894	3	899,417	7,300,311
急傾斜対策事業	5	0	0.00	0	1	966,217	966,217
都市計画事業	6	19	2,596.26	82,050,558	28	248,090,833	330,141,391
合 計	46	254	66,056.26	334,508,021	136	1,205,879,894	1,540,387,915

2. 令和元年度占用等許可状況

区 分	件 数	使用料等(円)
道路占用許可	756	27,347,080
道路工事施工承認	39	—
特殊車両通行許可	374	1,026,000
河川占用許可	517	6,172,848
海岸占用許可	0	0
砂利・砕石採取計画認可	3	119,800
港湾施設使用許可	8,729	547,840,561
港湾特殊車両通行許可	83	—
合 計	10,501	582,506,289

三八地域県民局地域整備部 管内図



青森県三八地域県民局地域整備部
 〒039-1101 八戸市大字尻内町字柳田7
 Ⅱ 0178-27-5151 (代表) FAX 0178-27-4715
 ホームページアドレス
<http://www.pref.aomori.lg.jp/soshiki/kenmin/ha-kendo/index.html>

三八地域県民局地域整備部 八戸港管理所
 〒039-1161 八戸市大字河原木字北沼1-131
 みなと分庁舎2階
 Ⅱ 0178-21-2280 FAX 0178-21-2370

青森県三八地域県民局地域整備部 下水道課
 〒039-1161 八戸市大字河原木字通沼1-21
 Ⅱ 0178-29-1672 (代表) FAX 0178-29-1690