



青森県基本計画  
「選ばれる青森」  
への挑戦  
支え合い、共に生きる



令和5年度

# 管内概要



〔平川市 猿賀公園〕

青森県中南地域県民局地域整備部

## 地域の概要

中南地域は、県の南西部に位置し、弘前市、黒石市、平川市、西目屋村、藤崎町、大鱈町、田舎館村の3市2町2村で構成され、人口はおおよそ25万人（県全体の約21%）、面積はおおよそ1,560平方キロメートル（県土の約16%）となっています。

東方には八甲田連峰、西方には秀峰岩木山と白神山地、南には矢立峠など山々に囲まれ、県内で唯一海に接していない地域です。白神山地に源を発する岩木川とその支流の浅瀬石川、平川が津軽平野を潤して肥沃な土壌を形成し、本県を代表する穀倉地帯となっています。また、平野部周辺の丘陵地帯には、日本を代表するりんご園地が広がっています。

中南地域の基幹道路として国道7号、国道102号、東北縦貫自動車道が県内外に伸びて、鉄道としてJR奥羽本線、JR五能線、弘南鉄道が運行されています。

産業としては、米とりんごを中心とした農業が盛んであり、また、光技術を応用した製品の研究開発に取り組む光産業関連企業や弘前大学医学部付属病院をはじめ

めとした医療機関が集積していることに加え、弘前大学や県産業技術センター弘前工業研究所及び農林総合研究所など、数々の研究機関があります。これらの地域資源を最大限に生かして、異業種間での連携、協働を強力に進め、農産物の付加価値の向上や新たな産業の創出・集積を図ることが期待されています。

観光については、白神山地や岩木山などの自然、弘前城をはじめとした津軽藩ゆかりの歴史、さくらまつりやねぶたまつりなど、数多くの観光資源を有しています。今後は国際定期便・チャーター便・クルーズ船の寄港などによる外国人観光客の増加や、北海道新幹線の開業による交流人口の拡大が見込まれており、観光プログラムの多様化や広域観光の充実を図る努力が続けられています。

このような状況において当地域整備部では、産業や観光を支える交通基盤の整備、災害に強い地域づくりとして河川整備や急傾斜地崩壊対策等に取り組んでいます。

## 管内市町村概要

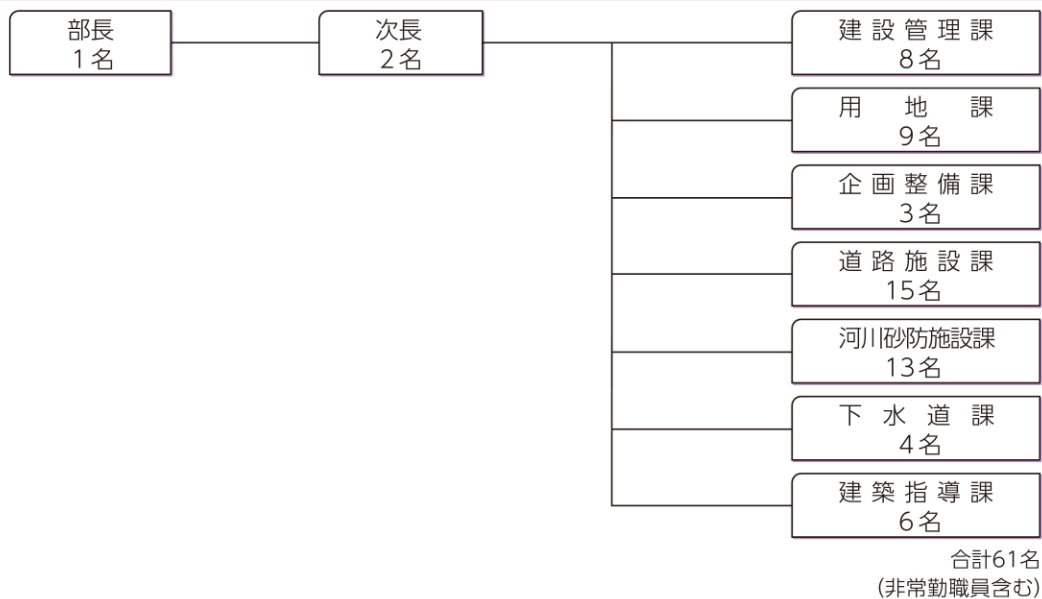
市町村名	区分	面積(km <sup>2</sup> )	人口(人)
弘前市		524.20	163,899
黒石市		217.05	30,823
平川市		346.01	29,894
中津軽郡	西目屋村	246.02	1,203
南津軽郡	藤崎町	37.29	14,292
	大鱈町	163.43	8,121
	田舎館村	22.35	7,031
管内計		1,556.35	255,263
青森県全体		9,645.95	1,200,464

人口 R5.1.1 現在：青森県の推計人口（県統計分析課）

面積 R5.1.1 現在：令和5年全国都道府県市町村別面積調（国土地理院）



# 組 織



## 令和5年度事業費調べ(当初)

令和5年4月現在 (単位: 千円)

事業別	令和4年度予算			令和5年度当初			前年度比		
	補助事業①	県単事業②	計③	補助事業④	県単事業⑤	計⑥	④/①(当初)	⑤/②(当初)	⑥/③(当初)
道路	(3,987,997) 2,664,133	(1,732,339) 1,256,141	(5,720,336) 3,920,274	3,117,296	1,625,738	4,743,034	1.170	1.294	1.210
都市計画	(470,311) 185,198	(152,954) 152,954	(623,265) 338,152	423,278	278,059	701,337	2.286	1.818	2.074
河川	(907,604) 90,000	(503,508) 412,024	(1,411,112) 502,024	30,000	434,392	464,392	0.333	1.054	0.925
砂防	(1,043,088) 371,100	(248,866) 248,866	(1,291,954) 619,966	410,000	251,801	661,801	1.105	1.012	1.067
下水道	(948,488) 605,488	(1,695,351) 1,695,678	(2,643,839) 2,301,166	634,200	1,958,269	2,592,469	1.047	1.155	1.127
建築	(71,500) 51,250	(161,179) 15,135	(232,679) 66,385	173,746	119,046	292,792	3.390	7.866	4.411
遠部・久吉ダム	(200,073) 70,675	(85,882) 85,882	(285,955) 156,557	39,539	80,312	119,851	0.559	0.935	0.766
合計(災害復旧除く)	(7,629,061) 4,037,844	(4,580,079) 3,866,680	(12,209,140) 7,904,524	4,828,059	4,747,617	9,575,676	1.196	1.228	1.211
災害復旧	(1,692,108) 0	(173,770) 0	(1,865,878) 0	163,449	0	163,449	-	-	-

令和4年度上段カッコは最終事業費、下段は当初を示す。  
 ※金額は当初(上段カッコは2月補正後)令達額を集計したものである。  
 ※前年度からの繰越予算含まず。

# 道 路

道路事業として、地域住民の利便性の向上や地域振興に資する道路改築事業、交通安全施設整備事業、災害防除事業等の各事業を実施しているほか、道路維持・管理及び除排雪、防雪柵設置、消融雪溝等により、1年を通して道路に求められる安全・安心を確保するとともに、令和4年8月豪雨で被災した道路の早期復旧を進めています。

また、橋が老朽化してから架け替えをするのではなく、定期点検を行い、計画的に補修することで長寿命化を図る橋梁アセットマネジメント事業を実施し、橋梁の適切な維持管理・保全に努めています。



無電柱化事業 + 凍雪害防止事業  
(弘前岳参ヶ沢線・弘前市下白銀町工区：令和4年3月完成)



橋梁補修（長寿命化）事業  
(石川土手町線・弘前市小栗山【上千年橋】：令和5年3月完成)

## 令和5年度主要事業

事業名	路線名	施工箇所		全体計画		令和5年度施工予定
		市町村	地区	延長(m)	幅員(m)	
道路改築	(主) 弘前柏線	弘前市	中崎	1,230.0	12.00	用地補償・埋蔵文化財調査・道路改良工事
	(一) 常盤新山線	田舎館村	前田屋敷～畑中	1,200.0	12.00	用地補償
橋梁架替	(一) 前坂藤崎線	藤崎町	白子(藤崎橋)	183.0	11.25	用地補償・橋梁整備
橋梁補修 (アセットマネジメント事業)	(主) 弘前柏線	弘前市	三和(三和大橋)	96.6	8.00	橋梁補修・耐震補強
交通安全	(一) 吹上金屋黒石線	黒石市	長崎	350.0	2.50	歩道工
災害復旧	(国) 国道282号	平川市	碓ヶ関	54.0	7.00	植生工、側溝工
	(一) 西目屋二ツ井線	西目屋村	砂子瀬2号	116.0	6.00	擁壁工・堆積土砂撤去

# 都市計画

管内では、弘前広域及び黒石の2都市計画区域が設定されており、管内に占める面積比は約23%、人口比は約91%に及んでいます。

都市計画事業は、都市の発展に伴う市街地の無秩序な開発や都市計画交通の激増に対処し、健康で文化的なうまいのあるまちづくりをコンセプトに歴史的な街並との調和や住民参加による魅力あふれる都市空間づくりの創出を目指して整備を進めております。

## 令和5年度主要事業

事業名	路線名	施工箇所		全体計画		令和5年度施工予定
		市町村	地区	延長(m)	幅員(m)	
街路	3・4・20紺屋町野田線	弘前市	亀甲町～田町	797.0	14.0～16.0	用地補償

# 河 川

管内の管理している河川は、岩木川水系の1級河川平川など64河川、総延長363.5km（1級河川）となっています。

これらの河川において、地域住民が安全で安心して暮らせる地域づくりのため、治水安全度の向上にむけた整備や良好な河川環境の維持管理に努めています。

令和5年度は引き続き、大和沢川、引座川及び腰巻川について、平川広域河川改修事業を進める予定です。



平川広域河川改修事業（大和沢川工区）

## 令和5年度主要事業

事業名	河川名	全体計画	令和4年度迄実施済み	令和5年度施工予定
平川広域河川改修事業	平川	延長 L = 14.3 km	築堤工 28.6km 掘削工 4.0km 樋門工 17基 落差工 1基	完了
	大和沢川	延長 L = 2.2 km	築堤工 3.8km 掘削工 1.2km 樋門工 3基 落差工 1基	築堤工 1式
	引座川	延長 L = 21.5 km	築堤工 2.4km 掘削工 1.1km 樋門工 4基	掘削工 1式 護岸工 1式
	腰巻川	延長 L = 4.15 km	改修完了 3.53 km	河道検討 1式

# ダ ム

管内には、県管理ダムが平川の遠部ダムと久吉ダムの2ダムがあり、遠部ダムは昭和50年度、久吉ダムは平成7年度に完成以来、下流域にある大鰐町や平川市碓ヶ関地区を洪水から守るとともに、久吉ダムは水道用水の供給も行っています。



遠部ダム



久吉ダム

## 【ダム諸元一覧】

ダム名	河川名	位置	目的	形式	ダム高(m)	堤頂長(m)	堤体積(千m <sup>3</sup> )	湛水面積(km <sup>2</sup> )	貯水容量(千m <sup>3</sup> )					完成年度
									総貯水容量	有効貯水容量	洪水調節容量	利水容量	堆砂容量	
遠部ダム	平川	平川市碓ヶ関	F	G	43.0	158.0	84	0.110	1,420	1,120	1,120	0	300	S50
久吉ダム	平川	平川市碓ヶ関	F、N、W	G	57.0	317.0	287	0.410	6,730	6,070	4,420	1,650	660	H7

※「目的」の記号について F（洪水調節）：河川流量をダムで調節し、下流の洪水被害を軽減します。  
N（流水の正常な機能の維持）：既得用水の安定化や河川環境の保全等のため、河川の水量を確保します。  
W（水道）：水道用水を供給します。

※「形式」の記号について G：重力式コンクリートダム

## 【令和5年度主要事業】

事業名	ダム名	事業内容	事業期間	令和4年度まで	令和5年度施工予定
ダムメンテナンス事業（堰堤改良事業）	久吉ダム	ダム管理施設改良	R元年度 ～ R6年度	<ul style="list-style-type: none"> <li>ダム管理用制御処理設備改良</li> <li>取水放流設備改良</li> <li>CCTV設備改良</li> <li>観測計測設備改良</li> </ul>	<ul style="list-style-type: none"> <li>電源設備改良</li> <li>多重無線設備改良</li> <li>テレメータ放流警報設備改良</li> </ul>

# 砂 防

砂防事業が実施される砂防指定地は、管内で198箇所(1,549.6ha)となっており、これらの指定地において、土砂災害から地域住民の生命・財産を守るため、砂防ダム・渓流保全の整備に努めています。

令和5年度の砂防事業実績箇所は23箇所を予定しており、事業実施に当たっては防災対策と合わせて、周辺景観や地域整備に調和した豊かな水辺づくりを実施するなど、環境の保全を図りながら進めることとしています。



小国沢第2号大規模特定通常砂防工事

## 令和5年度主要事業

### 事業間連携砂防等事業

箇所名	全体計画		令和4年度迄実施済		令和5年度施工予定	
白 沢 (平川市)	えん堤工	V=2,923㎡	えん堤工	V=2,305㎡	えん堤工	V=618㎡

### 通常砂防事業

箇所名	全体計画		令和4年度迄実施済		令和5年度施工予定	
北久渡寺南沢 (弘前市)	えん堤工 渓流保全工	V=3,207㎡ N=1式	えん堤工 工事・管理用道路工	V=770㎡ N=1式	えん堤工	V=971㎡

### 砂防メンテナンス事業

箇所名	全体計画		令和4年度迄実施済		令和5年度施工予定	
石切沢外 (弘前市)	えん堤腹付工	N=3基	えん堤腹付工	N=2基	えん堤腹付工	N=1基

# 地すべり、急傾斜地

管内の地すべり危険箇所は18箇所、そのうち対策工を実施する地すべり防止区域の指定は村市区域外7箇所(471.93ha)となっています。これらのうち稗田沢区域・村市区域・南中野区域・関ヶ平区域・三ツ目内区域・温湯区域では工事が概成しています。

令和5年度は、富田区域と村市区域(メンテナンス)、稗田沢区域(メンテナンス)の3箇所を実施する予定としており、地すべりによる災害を未然に防止することとしています。

また、急傾斜地崩壊危険箇所は436箇所、対策工を実施する指定箇所は83箇所、このうち38箇所が概成しております。

令和5年度は公共3箇所、県単3箇所の対策工事を実施する予定です。



山田2号区域急傾斜地崩壊対策事業

## 令和5年度主要事業

### 急傾斜地崩壊対策事業

区域名	全体計画		令和4年度迄実施済		令和5年度施工予定	
虹貝新田 (大鰐町)	L=442m 法覆工 A=9,930㎡ 待受擁壁工 L=210m 待受防護柵工 L=99m		法覆工 待受擁壁工 待受防護柵工	A=7,295㎡ L=93m L=99m	法覆工	A=1,390㎡
山田2号 (弘前市)	L=481m 法覆工 A=10,070㎡		法覆工	A=6,831㎡	法覆工	A=1,305㎡

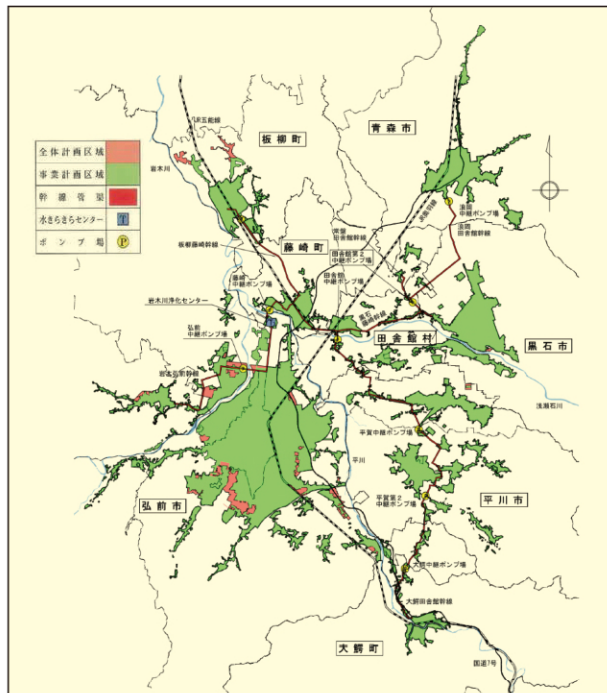
## 下水道

岩木川流域下水道事業は、弘前市、黒石市、平川市、藤崎町、大鰐町、田舎館村の他、管外の青森市（旧浪岡町）及び板柳町の8市町村で実施されています。令和4年度末の下水道処理人口普及率は、青森県平均の62.3%に対して、岩木川流域は96.4%となっています。

令和5年度は、岩木川浄化センター及び各中継ポンプ場の設備更新工事・修繕工事の他、管路施設の長寿命化工事を実施する予定です。



岩木川浄化センター



岩木川流域下水道概要図

## 建築

弘前市を除く管内（黒石市、平川市、藤崎町、大鰐町、田舎館村、西目屋村）の建築物、工作物について、建築基準法に基づく建築確認、中間・完了検査を行っています。その他、建築基準法に基づく定期報告審査、長期優良住宅の認定及び建設リサイクル法等の業務も行っています。

また公営住宅法に基づく県営住宅を管内に9団地（約1,200戸）整備しており、計画的に維持修繕工事を行っています。



県営住宅 宮園第二団地

## 用地

### 令和4年度用地取得及び補償実績

事業別	用地取得		物件補償等	
	筆数	金額(千円)	件数	金額(千円)
道路	72	43,656	73	382,271
河川	5	4,358	2	1,731
砂防	2	472	1	1,886
急傾斜	0	0	10	1,990
地すべり	0	0	0	0
都市計画	41	53,500	34	410,919
下水道	0	0	0	0
計	120	101,986	120	798,797

# 春



田舎館村「田舎館いちご」

# 夏



弘前市「悪戸のアイス」

# 秋



平川市「津軽の桃」

# 冬



大鰐町「温泉もやし」

## 青森県中南地域県民局地域整備部

〒036-8345 弘前市大字蔵主町4番地(弘前合同庁舎本館3階)  
TEL 0172-32-1131(代表) FAX 0172-36-5360  
Mail HI-KENDO@pref.aomori.lg.jp

下水道課 〒038-3874 弘前市大字津賀野字浅田1168 岩木川浄化センター内  
TEL 0172-37-2146 FAX 0172-32-7987