

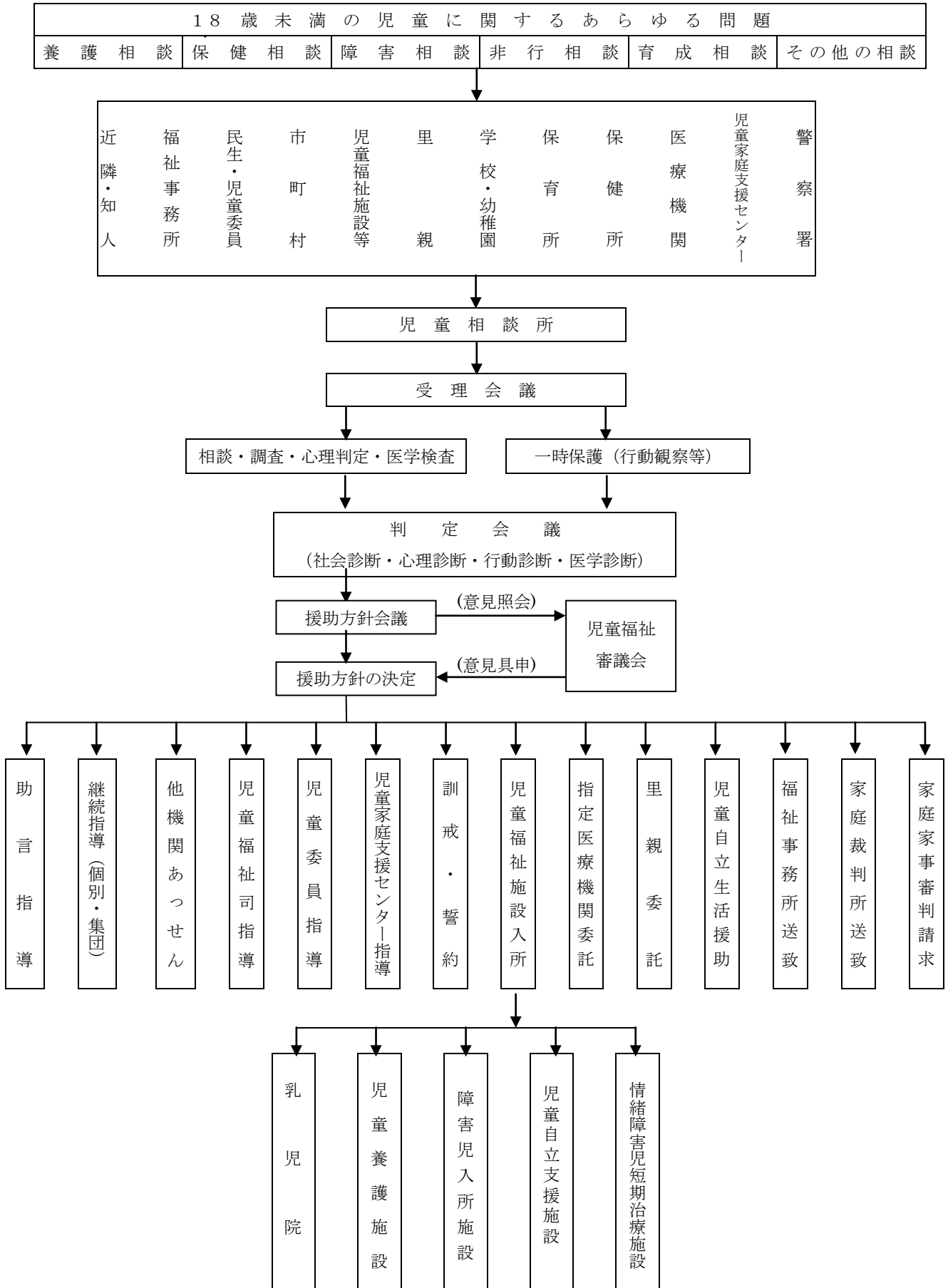
福祉こども総室
＜七戸児童相談所＞

1 相談業務

(1) 相談の種類と主な内容

養護相談	養護相談	父又は母等保護者の家出、失踪、死亡、離婚、入院、稼働及び服役等による養育困難児、棄児、迷子、虐待を受けた子ども、親権を喪失した親の子、後見人を持たぬ児童等環境的問題を有する子ども、養子縁組に関する相談
保健相談	保健相談	未熟児、虚弱児、内部機能障害、小児喘息、その他の疾患（精神疾患を含む）等を有する子どもに関する相談
障害相談	肢体不自由相談	肢体不自由児、運動発達の遅れに関する相談
	視聴覚障害相談	盲（弱視を含む）、ろう（難聴を含む）等視聴覚障害児に関する相談
	言語発達障害等相談	構音障害、吃音、失語等音声や言語の機能障害をもつ子ども、言語発達遅滞、学習障害や注意欠陥多動性障害等発達障害を有する子ども等に関する相談（ことばの遅れの原因が知的障害、自閉症、しつけ上の問題等他の相談種別に分類される場合は、それぞれのところに入れる）
	重症心身障害相談	重症心身障害児（者）に関する相談
	知的障害相談	知的障害児に関する相談
	自閉症等相談	自閉症若しくは自閉症同様の症状を呈する子どもに関する相談
非行相談	ぐ犯行為等相談	虚言癖、浪費癖、家出、浮浪、乱暴、性的逸脱等のぐ犯行為、若しくは飲酒、喫煙等の問題行動のある子ども、警察署からぐ犯少年として通告のあった子ども、又は触法行為があったと思料されても警察署から法第25条による通告のない子どもに関する相談
	触法行為等相談	触法行為があったとして警察署から法第25条による通告のあった子ども、犯罪少年に関して家庭裁判所から送致のあった子どもに関する相談（受け付けた時には通告がなくとも調査の結果、通告が予定されている子どもに関する相談についてもこれに該当する）
育成相談	性格行動相談	子どもの人格の発達上問題となる反抗、友達と遊べない、落ち着きがない、内気、緘黙、不活発、家庭内暴力、生活習慣の著しい逸脱等性格若しくは行動上の問題を有する子どもに関する相談
	不登校相談	学校及び幼稚園並びに保育所に在籍中で、登校（園）していない状態にある子どもに関する相談（非行や精神疾患、養護問題が主である場合等にはそれぞれのところへ分類する）
	適性相談	進学適性、職業適性、学業不振等に関する相談
	育児・しつけ相談	家庭内における幼児のしつけ、子どもの性教育、遊び等に関する相談
その他	その他の相談	上記のいずれにも該当しない相談

(2) 業務の流れ



(3) 相談の状況

平成24年度に児童相談所が受け付けた相談の総件数は、634件で前年度に比べ202件増加した。

相談種別では、「障害相談」が273件（43.1%）と最も多く、「養護相談」が235件（37.1%）、育成相談が79件（12.5%）、「非行相談」が28件（4.4%）となり、前年度に比べ「養護相談」特に「児童虐待」が大幅に増加した。

表1 年度別・相談種類別児童受付数

	養護		保健	障 害						非行		育 成				その他	計
	児童虐待	その他	保健	肢体不自由	視聴覚障害	言語発達障害等	重症心身障害	知的障害	自閉症	ぐ犯行為等	触法行為等	性格行動	不登校	適性	しつけ	その他	
22年度	122		1	16	0	69	0	151	2	14	14	51	11	17	3	12	483
23年度	108		0	15	0	61	0	147	1	8	8	49	20	5	1	9	432
24年度	162	73	0	16	0	47	5	203	2	17	11	42	10	24	3	19	634

表2 平成24年度市町村別・相談種類別児童受付数

相談種別	市町村名			上北郡（おいらせ町除く）									管外	不明	合計
	市	三	計	野	七	六	横	東	六	計					
	十和田市	沢市		辺地町	戸町	戸町	浜町	北町	ヶ所村						
養護（児童虐待）	42	66	108	6	15	4	4	15	8	52	1	1	162		
養護（その他）	11	27	38	0	2	4	0	2	9	17	17	1	73		
保 健	0	0	0	0	0	0	0	0	0	0	0	0	0		
肢体不自由	9	5	14	0	2	0	0	0	0	2	0	0	16		
視聴覚障害	0	0	0	0	0	0	0	0	0	0	0	0	0		
言語発達障害等	7	12	19	0	6	2	5	5	7	25	3	0	47		
重症心身障害	0	4	4	1	0	0	0	0	0	1	0	0	5		
知的障害	64	49	113	12	19	13	3	20	19	86	4	0	203		
自閉症	1	1	2	0	0	0	0	0	0	0	0	0	2		
ぐ犯行為等	8	8	16	0	0	0	0	1	0	1	0	0	17		
触法行為等	7	2	9	0	0	1	0	0	1	2	0	0	11		
性格行動	12	12	24	1	3	1	1	4	6	16	1	1	42		
不登校	1	4	5	0	0	0	0	4	1	5	0	0	10		
適性	17	1	18	0	3	1	0	1	0	5	1	0	24		
しつけ	3	0	3	0	0	0	0	0	0	0	0	0	3		
その他	4	5	9	1	1	2	0	0	0	4	4	2	19		
計	186	196	382	21	51	28	13	52	51	216	31	5	634		

※市町村名が不明は、電話相談で居住地を明かさなかった場合である。

相談の経路別の受付状況は、表3のとおりである。相談経路の主なものは、「家族・親戚からの相談」が299件（47.2%）で一番多く、次いで「市町村」からの相談（福祉事務所及び保健センターを含む）が83件（13.1%）、「児童福祉施設等」からが65件（10.3%）、「警察関係」が61件（9.6%）、「都道府県」が49件（7.7%）、「学校・幼稚園」が37件（5.8%）となっている。

表3 平成24年度経路別相談受付数

	都道府県	市町村	児童委員	児童福祉施設・保育所	警察関係	家庭裁判所	保健所	医療機関	学校・幼稚園	教育委員会等	里親	家族・親戚	近隣・知人	児童本人	その他	巡回相談で受けたもの(再掲)	電話相談(再掲)	計
件数	49	83	0	65	61	6	1	4	37	3	0	299	10	4	12	19	64	634
(%)	7.7	13.1	0	10.3	9.6	0.9	0.2	0.6	5.8	0.5	0	47.2	1.6	0.6	1.9			100

平成24年度中に措置・処理した件数は642件である。「助言指導」の処理をしたものが457件（71.2%）、「その他」が73件（11.4%）、「障害児施設利用契約」が48件（7.5%）、「児童福祉施設入所」が19件（3.0%）となっている。

表4 平成24年度相談処理数

	助言指導	継続指導	他機関あっせん	児童福祉司指導	児童委員指導	児童家庭支援センター指導	福祉事務所送致又は通知	訓戒・誓約	児童福祉施設入所	児童福祉施設通所	指定医療機関委託	里親	法27-1-4による家庭裁判所送致	障害児施設利用契約	その他	計
件数	457	23	2	16	0	0	3	0	19	0	0	1	0	48	73	642
(%)	71.1	3.6	0.3	2.5	0	0	0.5	0	3.0	0	0	0.2	0	7.5	11.3	100

(4) 虐待相談の状況

平成24年度の虐待相談は表5のとおり171件であり前年度から大幅に増加した。また、虐待の種類別件数等は表6, 7, 8のとおりである(平成24年度処理件数を表したものであり、受付件数とは異なる)。なお、虐待相談は、養護相談に含めて計上されているものであり、表9のとおり、養護相談242件のうち171件と、7割を占めている。

表5 年度別相談処理件数

21年度	22年度	23年度	24年度
50	50	55	171

表6 虐待の内容別相談件数

身体的虐待	心理的虐待	性的虐待	保護の怠慢・拒否 (ネグレクト)	計
64	35	4	68	171

表7 虐待者の内訳

実父	実父以外の父親	実母	実母以外の母親	祖父	祖母	兄弟	義兄弟	親戚	その他	不詳	両親(再掲)	計
58	12	94	2	1	0	0	0	0	4	0	15	171

表8 虐待相談の処理状況

助言指導	継続指導	あつせん 他機関	児童福祉司 指導	児童福祉施設 等入所	里親委託	その他	計
150	0	0	6	8	0	7	171

表9 平成24年度養護相談の理由別処理件数

理由別 処理	棄児	家出 (失踪を含む)	死亡	離婚	傷病 (入院を含む)	家庭環境		その他	計
						虐待	その他		
児童福祉施設入所	0	0	0	0	1	8	6	4	19
里親・保護受託者委託	0	0	1	0	0	0	0	0	1
面接指導	0	0	1	1	3	150	18	23	196
その他	0	0	0	0	1	13	9	3	26
計	0	0	2	1	5	171	33	30	242

(5) 里親制度について

<概要>

里親制度は、家庭的環境に恵まれない児童を個人（里親）の家庭に預け、その温かい愛情と家庭的雰囲気の中で育てようとする制度である。里親は、都道府県知事が認定している。

平成25年3月31日現在、登録里親数17人のうち実際に委託を受けている里親は10人（他管内からの委託児童も含む）で委託率は58.8%となっている。

養育里親、専門里親、養子縁組里親、親族里親の4種類がある。（養子縁組里親は平成21年度に新設）

- ・ 養育里親・・・保護者のいない児童又は保護者に監護させることが不適切であると認められる児童を養育する里親
- ・ 専門里親・・・要保護児童のうち、児童虐待等の行為により心身に有害な影響を受けた児童、非行等の問題を有する児童及び障害がある児童を養育する里親
- ・ 養子縁組里親・・・要保護児童について、養子縁組によって養親となることをあらかじめ希望する里親
- ・ 親族里親・・・次に掲げる要件を満たす要保護児童を養育する里親
 - ア 当該親族里親の三親等以内の親族であること
 - イ 両親や要保護児童を現に監護する者が、死亡・行方不明・拘禁等の状態となったことにより、これらの者による養育が期待できないこと

<普及啓発事業>

県内6児童相談所が持ち回りで里親制度の普及啓発事業を実施している。

平成24年度は、当所と五所川原児童相談所が担当している。

表10

開催日	開催場所	参加人数	内容
H24.12.14	十和田市中央公民館	53名 (うち里親17名)	行政説明 講演「障害のある子を地域で育てるために～里親支援のためにできること～」

2 判定業務

相談種別別判定件数は表11のとおりである。判定件数総数は258件であり、前年度の179件に比べ79件の増となっている。

判定の内容については、表12に示されているが、医学的診断指導件数は105件、心理診断指導件数は698件となっている。また、表13のとおり継続的に心理判定員や児童福祉司による心理療法やカウンセリング等をおこなっている。

表11 年度別・相談種別別判定件数

種別 年度	養護	保健	肢体不自由	視聴覚障害	言語発達障害等	重症心身障害	知的障害	自閉症	ぐ犯行為等	触法行為等	性格行動	不登校	適性	しつけ	その他	計
22年度	12	0	0	0	60	0	110	0	5	5	18	3	10	0	0	223
23年度	9	0	0	0	57	0	86	1	4	3	10	2	7	0	0	179
24年度	54	0	0	0	31	0	130	1	0	9	7	5	21	0	0	258

表12 平成24年度医学的・心理学的検査状況

種別	医学診断指導				心理診断指導					計
	診断・指導	医学的検査	その他	計	知能検査	発達検査	人格検査	その他の検査	面接・観察・指導	
児童	47	0	0	47	138	94	39	6	199	476
保護者	56	0	0	56	0	0	0	0	163	163
その他	2	0	0	2	0	0	0	0	59	59
計	105	0	0	105	138	94	39	6	421	698

表13 平成24年度心理療法・カウンセリングの状況

種別	心理療法・カウンセリングの状況			
	医師	心理判定員等	児童福祉司等	その他の職員
児童	0	500	93	0
保護者	0	12	221	0
その他	0	961	258	0
計	0	1473	572	0

3 一時保護状況

平成24年度に管内で一時保護した児童の実人員の総数は29人で、前年度と比べて7人増となっている。また、延日数の総数は719日で、前年度と比べて208日の減となっている。一時保護の種類別では、「一時保護所」が多く、実人員12人、延日数489日となっている。

表14 年度別・種類別一時保護児童数

年度	一時保護所		所内保護		一時保護委託		計	
	実人員	延日数	実人員	延日数	実人員	延日数	実人員	延日数
21年度	13	320	1	1	9	99	23	420
22年度	21	1040	0	0	17	427	38	1467
23年度	16	559	0	0	6	368	22	927
24年度	12	489	1	1	16	229	29	719

管内で一時保護した児童を相談種類別にみると、実人員では、養護が26人、非行が2人、育成が1人となっている。また、延人員では、養護が603日、非行が56日、育成が60日となっており、実人員、延日数とも虐待相談を含む養護相談での一時保護が大部分を占めている。

表15 年度別・相談種類別一時保護児童数

年度	養護		保健		障害		非行		育成その他		計	
	実人員	延日数	実人員	延日数	実人員	延日数	実人員	延日数	実人員	延日数	実人員	延日数
21年度	20	324	0	0	0	0	2	40	1	56	23	420
22年度	27	854	0	0	0	0	8	494	3	119	38	1467
23年度	12	536	0	0	0	0	7	260	3	131	22	927
24年度	26	603	0	0	0	0	2	56	1	60	29	719

4 児童福祉施設措置状況等

管内の児童で児童福祉施設等に措置されている児童は平成25年4月1日現在で87人である。内訳は乳児院が6人、児童養護施設が64人、知的障害児施設が5人、情緒障害児短期治療施設が3人、里親委託が9人となっている。

表16

(平成25年4月1日現在)

相談種別	市町村名	市			上北郡（おいらせ町除く）						管外	合計	
		十和田市	三沢市	計	野辺地町	七戸町	六戸町	横浜町	東北町	六ヶ所村			計
乳児院	青森若葉乳児院			0		1				2	3		3
	ひまわり乳児院		2	2	1						1		3
児童養護施設	藤聖母園		1	1			2				2	1	4
	弘前愛生園			0					2		2		2
	浩々学園	1	4	5					1		0		5
	美光園	10	2	12	4	1	2		3	2	12		24
	あけぼの学園	6	6	12		2		1	4	7	14	2	28
	幸樹園			0		1					1		1
知的障害児施設(入所)	八甲学園			0	1					1	2	1	3
	うみねこ学園			0							0		0
	もみのき学園			0	1		1				2		2
	はまゆり学園			0							0		0
肢体不自由児施設	あすなる医療療育センター(入所)			0							0		0
	はまなす医療療育センター(入所)			0							0		0
重症心身障害児施設 (独立行政法人 国立病院機構)	八戸病院			0							0		0
	南花巻病院			0							0		0
	はまなす医療療育センター(重心)			0							0		0
児童自立支援施設	子ども自立センター みらい			0							0		0
	国立武蔵野学園			0							0		0
情緒障害児短期治療施設	おおぞら学園		1	1		1			1		2		3
里親（ファミリーホーム含む）		1		1			1	2	2	1	6	2	9
合計		18	16	34	7	6	6	3	12	13	47	6	87

5 子ども虐待防止対策

(1) 児童相談所法律相談実施事業

関係者が自らの虐待行為を認めない場合の法的介入、又は処遇にあたり法的手続上専門的な助言を必要とする場合などにおいて、迅速かつ適切な対応ができるよう弁護士を活用し、相談体制の強化を図っている。

平成24年度実績 相談件数 0

(2) 子ども虐待ホットライン

子どもへの虐待防止と早期発見・早期対応を目的とし、子どもへの虐待に関する通告・通報を受けるホットライン（フリーダイヤル）を設置している。

表17 平成24年度子ども虐待ホットライン受付件数

内容		件数
通告・相談	虐待	8
	一般	7
間違い		6
無言		0
問い合わせ		0
いたずら		1
計		22

(3) 被虐待児フォローアップ事業

被虐待経験を持つ児童やその保護者への治療的援助等を目的としてフォローアップ事業を実施している。

表18 児童福祉施設訪問指導

区分	訪問施設数	訪問指導回数	児童実人数	延指導回数	スーパービジョン 参加職員数
24年度実績	1	10	0	0	56

表19 被虐待児集団心理治療指導（児童集団治療、母子集団指導）

区分	児童集団指導			母子集団指導			スーパービジョン 参加職員数
	指導回数	児童数	延指導数	指導回数	児童数	延指導数	
24年度実績	38	11	238	0	0	0	76

表 2 0 被虐待児個別心理治療指導

区分	児童数	延指導回数	スーパービジョン 参加職員数
24年度実績	1	10	0

表 2 1 被虐待児の親への指導

区分	親数	延指導回数
24年度実績	10	47

(4) 施設入所児童支援強化事業

施設に入所している児童の生活安定及び自立・家庭復帰に対する支援、児童福祉施設職員との連携強化等を目的として支援強化事業を実施している。

表 2 2 情報交換会実施状況

区 分	訪問施設実数	延べ訪問回数
24年度実績	3	7

6 市町村児童家庭相談支援

児童福祉法改正により、平成17年4月から児童家庭相談に応じることが市町村の業務として規定されたことから、市町村担当者の資質向上を図ることを目的に研修会を実施し、巡回支援を行っている。また、要保護児童対策地域協議会設置運営に対する支援等を行っている。

表23 平成24年度市町村支援状況

区分	会議等の名称	開催日	開催場所
24年度実績	児童家庭相談市町村担当者会議（研修）	H24.7.4	青森県 七戸庁舎

表24 平成24年度市町村支援状況

区分	会議等の名称	実施市町村	回数等
24年度実績 (巡回支援)	市町村児童家庭巡回支援	十和田市	1回
		三沢市	1回
		野辺地町	2回
		七戸町	2回
		六戸町	2回
		横浜町	2回
		東北町	2回
		六ヶ所村	2回
24年度実績 (要保護児童対策協議会)	代表者会議	十和田市	1回
		三沢市	1回
		野辺地町	0回
		七戸町	1回
		六戸町	0回
		横浜町	2回
		東北町	1回
		六ヶ所村	2回
	実務者会議	十和田市	10回
		三沢市	12回
		野辺地町	4回
		七戸町	6回
		六戸町	0回
		横浜町	2回
		東北町	2回
		六ヶ所村	1回
	個別ケース検討会議	十和田市	5ケース
		三沢市	8ケース
		野辺地町	0ケース
		七戸町	6ケース
		六戸町	0ケース
		横浜町	1ケース
		東北町	0ケース
		六ヶ所村	2ケース

7 精神発達精密健康診査

(1) 3歳児精神発達精密健康診査事後指導

各市町村が3歳児に対して行っている健康診査の際、精神発達、言語発達に何らかの問題があった児童は各市町村において精密健康診査を行い、それ以後継続的な指導が必要な児童については、児童相談所に通知される。

相談の主訴別に診断名をつけて分類したものが下表であるが、平成24年度は言葉に関する相談が主になっている。

表25 平成24年度3歳児精神発達精密健康診査事後指導主訴・診断名別件数

診断名	相談児童数	診断名										
		正常・正常範囲	精神発達の問題(遅滞)	言語発達遅滞	構音障害	神経性習癖	社会性の未熟	反社会的傾向	自閉的傾向	その他	保留	
主訴												
言葉の遅れ	3	1		1						1		
発音異常	0											
吃音	0											
精神発達の遅れ	2									2		
落ち着きがない	0											
夜尿・指しゃぶり	0											
その他	0											
合計	5	1	0	1	0	0	0	0	0	3	0	0

(2) 1歳6か月児精神発達精密健康診査及び同事後指導

1歳6か月児精密健康診査の際、事後指導が必要とされた児童について実施している。

表26 平成24年度1歳6か月児精神発達精密健康診査事後指導主訴・診断名別件数

診断名 主訴	相談児童数	診断名					
		正常・正常範囲	精神発達の問題(遅滞)	言語発達の問題	情緒発達の問題	その他	保留
言葉の遅れ	0						
発音異常	0						
吃音	0						
精神発達の遅れ	3	2			1		
落ち着きがない	0						
その他	0						
合計	3	2	0	0	1	0	0