

# 上北の 農林水産業

「選ばれる青森」  
への挑戦





# 目次

|     |                           |    |
|-----|---------------------------|----|
| I   | 地域農林水産部の組織図・分掌事務          | 1  |
| II  | 上北地域の概要                   |    |
| 1   | 地勢                        | 3  |
| 2   | 気候                        | 3  |
| 3   | 人口                        | 3  |
| 4   | 地域経済                      | 4  |
| 5   | 農林水産業                     |    |
| (1) | 耕地面積                      | 4  |
| (2) | 主要作物の作付面積                 | 5  |
| (3) | 農業産出額                     | 5  |
| (4) | 農家数                       | 6  |
| (5) | 主要家畜の飼養頭数                 | 7  |
| (6) | 森林の状況                     | 7  |
| (7) | 水田の整備状況                   | 7  |
| (8) | 水産業の状況                    | 8  |
| (9) | 産地直売施設の状況                 | 8  |
| III | 上北地域の「攻めの農林水産業」重点推進方針     | 9  |
| 1   | 労働力不足の克服と安全・安心・高品質な農産物の生産 | 10 |
| 2   | 地域の活力向上に向けた基盤づくり          | 11 |
| 3   | 連携・協働・交流による活力ある農山漁村づくり    | 14 |
| 4   | 農林水産業の成長と共生社会を支える人財育成     | 15 |
| 5   | 野菜産地の生産・販売力の更なる強化         | 17 |
| 6   | グローバル化の進展に対応した畜産経営の確立     | 18 |

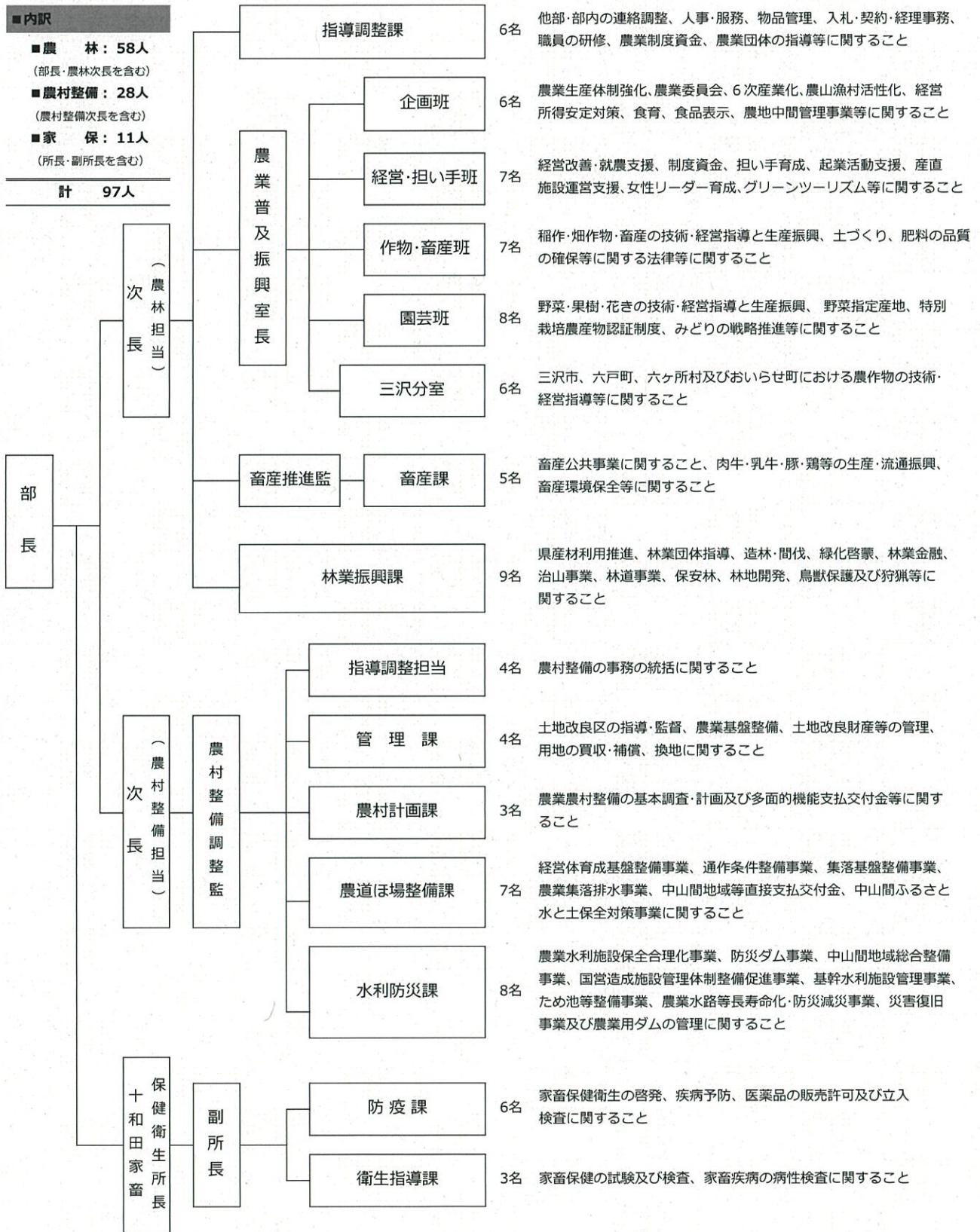
# I 地域農林水産部の組織図・分掌事務

■内訳

- 農 林：58人  
(部長・農林次長を含む)
- 農村整備：28人  
(農村整備次長を含む)
- 家 保：11人  
(所長・副所長を含む)

---

計 97人



## 「青森県上北地域県民局地域農林水産部」の所在地・連絡先

### ■ 指導調整課、農業普及振興室、畜産課、林業振興課

〒034-0093 青森県十和田市西十二番町20-12 (青森県十和田合同庁舎2階)

**TEL** 代表:0176-22-8111

直通:指導調整課 0176-23-5388

農業普及振興室 0176-23-4281

畜産課 0176-23-5115

林業振興課 0176-24-3379

**FAX** 指導調整課、畜産課、林業振興課

>> 0176-22-9161

農業普及振興室

>> 0176-25-7242

注 部長、次長（農林担当）へ御連絡の際は、指導調整課までお願いします。

### ■ 農業普及振興室三沢分室

〒033-0024 青森県三沢市東岡三沢1-1-7

**TEL** 0176-53-2498

**FAX** 0176-53-8539

### ■ 指導調整担当、管理課、農村計画課、農道ほ場整備課、水利防災課

〒034-0082 十和田市西二番町10-21

**TEL** 指導調整担当 0176-23-5245

管理課 0176-23-5246

農村計画課 0176-23-5317

農道ほ場整備課 0176-23-5318

水利防災課 0176-23-5250

**FAX** 指導調整担当

>> 0176-22-3929

管理課、農村計画課、農道ほ場  
整備課、水利防災課

>> 0176-23-5247

注 次長（農村整備担当）へ御連絡の際は、指導調整担当までお願いします。

### ■ 十和田家畜保健衛生所

〒034-0093 青森県十和田市西十二番町19-23

**TEL** 0176-23-6235

**FAX** 0176-23-3044

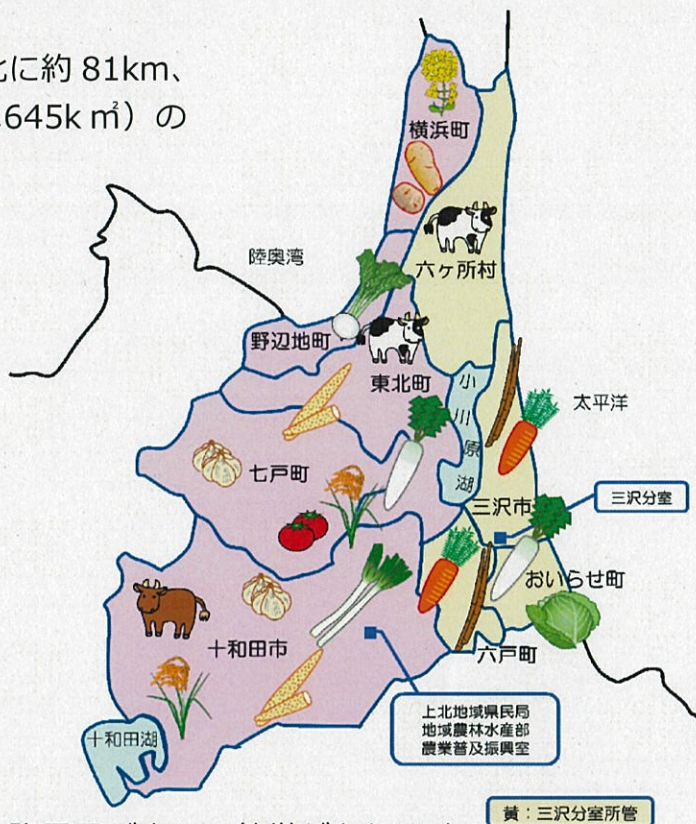
## Ⅱ 上北地域の概要

※表の数値は、四捨五入などにより計が一致しないことがあります。

### 1 地 勢

上北地域は、東西に約 52km、南北に約 81km、総面積が約 2,125k m<sup>2</sup>で、県全体 (9,645k m<sup>2</sup>) の 22%を占めています。

十和田湖、小川原湖という2つの大きな湖が南部と東部に位置し、西部は八甲田連峰から八幡岳・野辺地烏帽子岳へ連なる山岳地帯、東部は火山灰土で覆われた三本木原・三沢・六ヶ所の3つの台地で形成されています。



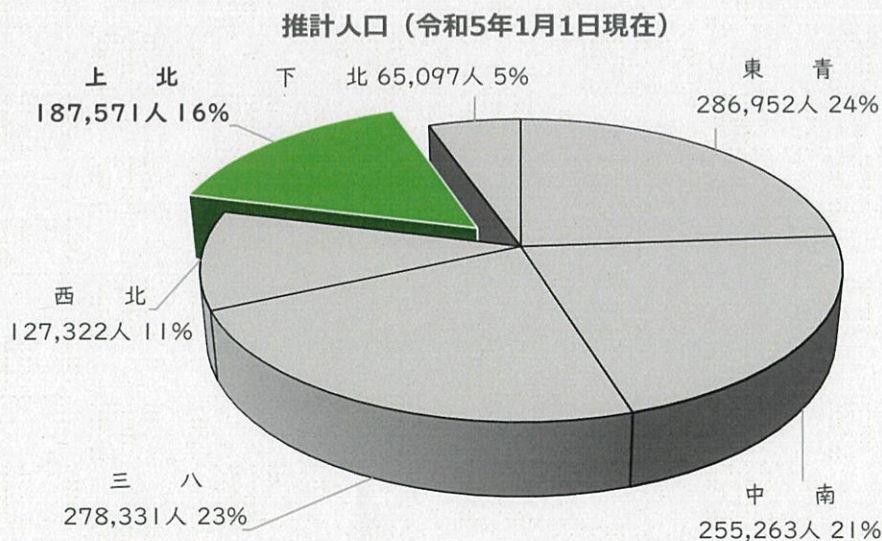
### 2 気 候

上北地域は広大であるため、市町村により気候は異なります。

しかし、太平洋側に位置するため、夏はヤマセ（偏東風）により低温が続くことがあり、冬は一部地域を除き降雪量が少ない特徴があります。

### 3 人 口

上北地域の人口は約 188 千人で、県人口 (1,201 千人) の約 16%を占めており、地域別では第 4 位となっています。



推計人口 (令和5年1月1日現在)

| 市町村   | 推計人口(人)    |
|-------|------------|
| 十和田市  | 58,917人    |
| 三沢市   | 38,153人    |
| 野辺地町  | 11,797人    |
| 七戸町   | 13,995人    |
| 六戸町   | 10,346人    |
| 横浜町   | 4,118人     |
| 東北町   | 15,839人    |
| おいらせ町 | 24,288人    |
| 六ヶ所村  | 10,118人    |
| 計     | 187,571人   |
| 県 計   | 1,200,536人 |

[青森県の推計人口令和5年1月1日現在]

## 4 地域経済

上北地域の総生産額は8,979億円で、県全体の19.8%です。

農業の総生産額は528億円で、県全体（1,697億円）の31.1%を占めています。

市町村内総生産（令和元年度）

（単位：百万円・%）

| 区分     | 上北              | 県                 | 上北/県 |
|--------|-----------------|-------------------|------|
| 農業     | 52,784 (5.9)    | 169,669 (3.7)     | 31.1 |
| 林業     | 695 (0.1)       | 3,364 (0.1)       | 20.7 |
| 水産業    | 2,509 (0.3)     | 30,101 (0.7)      | 8.3  |
| 鉱業     | 2,522 (0.3)     | 7,257 (0.2)       | 34.8 |
| 製造業    | 292,442 (32.6)  | 679,934 (15.0)    | 43.0 |
| 建設業    | 79,148 (8.8)    | 301,384 (6.6)     | 26.3 |
| 卸売・小売業 | 66,000 (7.4)    | 543,914 (12.0)    | 12.1 |
| 運輸・郵便業 | 31,536 (3.5)    | 261,280 (5.8)     | 12.1 |
| 宿泊・飲食業 | 14,972 (1.7)    | 98,633 (2.2)      | 15.2 |
| 不動産業   | 79,161 (8.8)    | 510,497 (11.3)    | 15.5 |
| その他    | 276,175 (30.8)  | 1,927,174 (42.5)  | 14.3 |
| 計      | 897,944 (100.0) | 4,533,207 (100.0) | 19.8 |

[令和元年度市町村民経済計算]

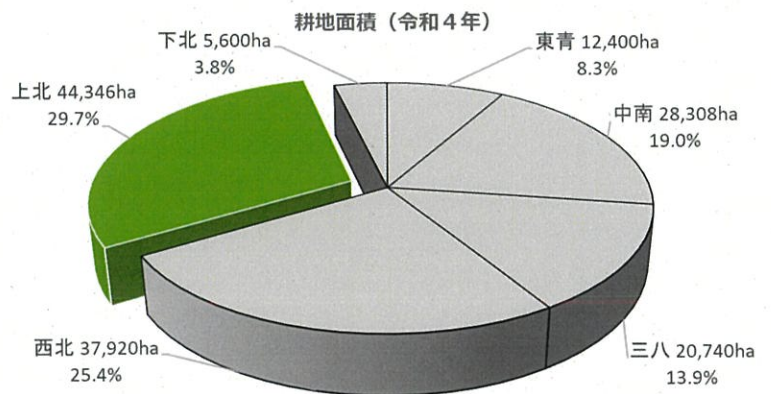
## 5 農林水産業

上北地域は水稻・野菜・畜産を中心とした農業が営まれ、森林面積も総土地面積の約半分を占め林産資源も豊富です。

また、水産業は沿海でのホタテ養殖や小川原湖などでの内水面漁業等を中心に行われています。

### (1) 耕地面積

上北地域の耕地面積は44,346haと、県全体(149,300ha)の約3割を占め、県内で最も多い地域です。その内訳は、水田22,125ha、畑22,234haとなっています。



[令和4年作物統計]

[令和5年度青森県森林資源統計書]

### 耕地面積（令和4年）

（単位：ha）

| 市町村   | 総土地面積   | 耕地面積            |               | 森林面積            | その他面積           |
|-------|---------|-----------------|---------------|-----------------|-----------------|
|       |         | 田               | 畑             |                 |                 |
| 十和田市  | 72,565  | 12,300 (17.0%)  | 8,460 3,830   | 47,702 (65.7%)  | 12,563 (17.3%)  |
| 三沢市   | 11,987  | 3,780 (31.5%)   | 1,880 1,900   | 2,035 (17.0%)   | 6,172 (51.5%)   |
| 野辺地町  | 8,168   | 656 (8.0%)      | 212 444       | 5,282 (64.7%)   | 2,230 (27.3%)   |
| 七戸町   | 33,723  | 6,930 (20.5%)   | 3,860 3,080   | 22,582 (67.0%)  | 4,211 (12.5%)   |
| 六戸町   | 8,389   | 3,460 (41.2%)   | 1,960 1,500   | 2,506 (29.9%)   | 2,423 (28.9%)   |
| 横浜町   | 12,638  | 2,160 (17.1%)   | 377 1,790     | 8,191 (64.8%)   | 2,287 (18.1%)   |
| 東北町   | 32,650  | 8,100 (24.8%)   | 3,160 4,940   | 13,824 (42.3%)  | 10,726 (32.9%)  |
| おいらせ町 | 7,196   | 3,230 (44.9%)   | 1,650 1,580   | 1,273 (17.7%)   | 2,693 (37.4%)   |
| 六ヶ所村  | 25,294  | 3,730 (14.7%)   | 566 3,170     | 12,972 (51.3%)  | 8,592 (34.0%)   |
| 上北計   | 212,610 | 44,346 (20.9%)  | 22,125 22,234 | 116,367 (54.7%) | 51,897 (24.4%)  |
| 県計    | 964,595 | 149,300 (15.5%) | 78,900 70,400 | 634,430 (65.8%) | 180,865 (18.8%) |

## (2) 主要作物の作付面積

令和4年は、水稻6,715ha、大豆702haが作付され、水稻は県全体の約17%、大豆は約13%を占めています。

野菜は、上北地域全体では、ごぼう、ながいも、にんにく、だいこん等の露地野菜が多く作付けされています。にんじん（三沢市、おいらせ町）、キャベツ（おいらせ町）、ねぎ（十和田市）、トマト（七戸町）、ばれいしょ（横浜町）、こかぶ（野辺地町、東北町）などは、それぞれの市町村で重点的に作付されています。

管内の主要作物作付面積（令和4年）

（単位：ha）

| 市町村   | 水稻     | 大豆    | ながいも  | にんにく  | ごぼう   | だいこん  | にんじん  | キャベツ  | ねぎ    | トマト   | ばれいしょ | こかぶ   |
|-------|--------|-------|-------|-------|-------|-------|-------|-------|-------|-------|-------|-------|
| 十和田市  | 3,000  | 337   | 228   | 403   | 290   | 63    | 5     | 8     | 103   | 1     | 0     | 2     |
| 三沢市   | 182    | -     | 195   | 173   | 439   | 113   | 187   | 19    | 1     | 0     | 64    | 0     |
| 野辺地町  | 19     | -     | 23    | -     | 0     | 0     | 1     | 0     | 0     | 0     | 2     | 34    |
| 七戸町   | 1,290  | 270   | 68    | 284   | 15    | 1     | 3     | 3     | 3     | 13    | -     | 2     |
| 六戸町   | 675    | 64    | 104   | 125   | 237   | 31    | 69    | -     | 0     | 0     | 2     | 0     |
| 横浜町   | 140    | -     | 30    | 4     | 18    | 0     | 1     | -     | 0     | 0     | 137   | 0     |
| 東北町   | 956    | 28    | 340   | 140   | 200   | 70    | 42    | 29    | 4     | 2     | 64    | 35    |
| おいらせ町 | 405    | 3     | 67    | 20    | 165   | 300   | 228   | 100   | 2     | 1     | 7     | 0     |
| 六ヶ所村  | 48     | x     | 165   | 4     | 39    | 82    | 25    | 13    | 0     | 0     | 9     | 0     |
| 上北計   | 6,715  | 702   | 1,220 | 1,153 | 1,402 | 659   | 560   | 172   | 113   | 16    | 284   | 73    |
| 県計    | 39,600 | 5,390 | 1,821 | 1,845 | 1,838 | 1,077 | 705   | 228   | 277   | 153   | 398   | 78    |
| 上北/県  | 17.0%  | 13.0% | 67.0% | 62.5% | 76.2% | 61.2% | 79.5% | 75.4% | 40.9% | 10.7% | 71.4% | 94.3% |

[水稻・大豆：農林水産関係市町村別統計（令和4年産）。表中の「-」は事実不詳又は調査を欠くもの、

「X」は個人又は法人その他の団体に関する秘密を保護するため統計数値を公表しないもの]

[野菜：上北地域県民局調べ（令和4年産）]

## (3) 農業産出額

令和3年の上北地域の農業産出額は1,007億円で県全体の30.8%を占め、地域別では県内1位となっています。

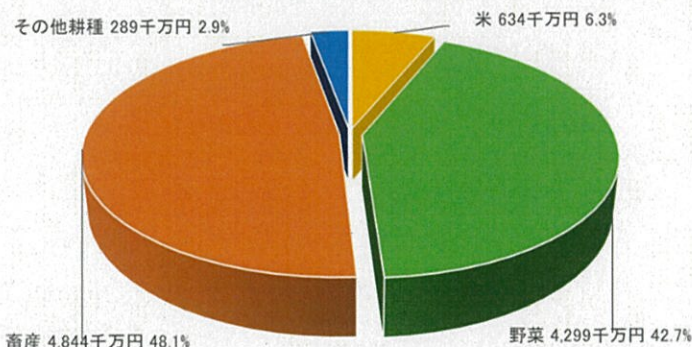
特に、野菜は県全体の57.1%、畜産も県全体の51.5%と5割以上を占めています。

農業産出額（令和3年）

（単位：千万円）

| 市町村   | 合計     | 耕種計    |       |       |        |       |       | 畜産計   |       |       |       |       |       |  |
|-------|--------|--------|-------|-------|--------|-------|-------|-------|-------|-------|-------|-------|-------|--|
|       |        | 米      | 野菜    | 果実    | 花き     | その他   | 肉用牛   | 乳用牛   | 豚     | 鶏     | その他   |       |       |  |
| 十和田市  | 2,548  | 1,173  | 287   | 845   | 8      | x     | 33    | 1,375 | 384   | 26    | 905   | 60    | 0     |  |
| 三沢市   | 1,538  | 752    | 16    | 701   | 0      | 2     | 33    | 786   | 34    | 24    | 372   | 303   | 53    |  |
| 野辺地町  | 212    | 34     | 2     | 28    | 0      | x     | 4     | 178   | -     | 178   | -     | -     | 0     |  |
| 七戸町   | 1,023  | 424    | 123   | 271   | 9      | 9     | 12    | 599   | 555   | 11    | 27    | -     | 6     |  |
| 六戸町   | 707    | 686    | 63    | 606   | 0      | 0     | 17    | 21    | 5     | 5     | x     | 0     | 11    |  |
| 横浜町   | 1,217  | 124    | 12    | 32    | 0      | 0     | 80    | 1,093 | 41    | 39    | x     | 999   | 14    |  |
| 東北町   | 1,482  | 1,088  | 90    | 950   | 0      | x     | 48    | 394   | 75    | 181   | 25    | 112   | 1     |  |
| おいらせ町 | 674    | 341    | 4     | 331   | 0      | x     | 6     | 333   | 106   | 227   | x     | 0     | 0     |  |
| 六ヶ所村  | 665    | 600    | 37    | 535   | 15     | 10    | 3     | 65    | 11    | 12    | 41    | -     | 1     |  |
| 上北計   | 10,066 | 5,222  | 634   | 4,299 | 32     | 21    | 236   | 4,844 | 1,211 | 703   | 1,370 | 1,474 | 86    |  |
| 県計    | 32,706 | 23,301 | 3,890 | 7,533 | 10,944 | 117   | 817   | 9,403 | 1,612 | 879   | 1,852 | 4,580 | 480   |  |
| 上北/県  | 30.8%  | 22.4%  | 16.3% | 57.1% | 0.3%   | 17.9% | 28.9% | 51.5% | 75.1% | 80.0% | 74.0% | 32.2% | 17.9% |  |

農業産出額（令和3年：上北地域）



[令和3年市町村別農業産出額]

「0」：単位に満たないもの

（例：0.4千万円→0千万円）

「-」：事実不詳又は調査を欠くもの

「X」：個人又は法人その他の団体に関する秘密を保護するため、統計数値を公表しないもの



#### (4) 農家数

上北地域の総農家数は、令和2年には6,630戸で県全体の18.2%を占めています。  
このうち販売農家は5,177戸で、平成27年対比77.2%と減少しています。

農業就業人口は、65歳以上の割合が49.1%と高齢化が進んでいます。

##### 専業別農家数

(単位:戸・%)

| 地域    | 年次  | 総農家数   | 販売農家           | 専業                         |               | 兼業    |        | 自給的農家 |
|-------|-----|--------|----------------|----------------------------|---------------|-------|--------|-------|
|       |     |        |                | 第1種                        | 第2種           |       |        |       |
| 上北    | 平12 | 13,166 | 11,912 (100.0) | 1,923 (16.1)               | 9,989 (83.9)  | 2,791 | 7,198  | 4,616 |
|       | 17  | 11,666 | 10,083 (100.0) | 2,103 (20.9)               | 7,980 (79.1)  | 2,397 | 5,583  | 1,583 |
|       | 22  | 10,419 | 8,719 (100.0)  | 2,403 (27.6)               | 6,316 (72.4)  | 1,763 | 4,553  | 1,700 |
| 上北    | 27  | 8,394  | 6,704 (100.0)  | 2,267 (33.8)               | 4,437 (66.2)  | 1,405 | 3,032  | 1,690 |
| 十和田市  |     | 2,729  | 2,243 (100.0)  | 719 (32.1)                 | 1,524 (67.9)  | 457   | 1,067  | 486   |
| 三沢市   |     | 615    | 548 (100.0)    | 205 (37.4)                 | 343 (62.6)    | 143   | 200    | 67    |
| 野辺地町  |     | 159    | 73 (100.0)     | 31 (42.5)                  | 42 (57.5)     | 12    | 30     | 86    |
| 七戸町   |     | 1,241  | 959 (100.0)    | 299 (31.2)                 | 660 (68.8)    | 189   | 471    | 282   |
| 六戸町   |     | 908    | 743 (100.0)    | 236 (31.8)                 | 507 (68.2)    | 172   | 335    | 165   |
| 横浜町   |     | 307    | 179 (100.0)    | 59 (33.0)                  | 120 (67.0)    | 31    | 89     | 128   |
| 東北町   |     | 1,384  | 1,168 (100.0)  | 412 (35.3)                 | 756 (64.7)    | 258   | 498    | 216   |
| おいらせ町 |     | 737    | 557 (100.0)    | 200 (35.9)                 | 357 (64.1)    | 93    | 264    | 180   |
| 六ヶ所村  |     | 314    | 234 (100.0)    | 106 (45.3)                 | 128 (54.7)    | 50    | 78     | 80    |
| 県     | 27  | 44,781 | 34,866 (100.0) | 13,309 (38.2)              | 21,557 (61.8) | 7,341 | 14,216 | 9,915 |
| 上北/県  | 27  | 18.7%  | 19.2%          | 17.0%                      | 20.6%         | 19.1% | 21.3%  | 17.0% |
| 上北    | 令2  | 6,630  | 5,177          | 農業センサス2020調査から<br>専業別統計は廃止 |               |       |        | 1,453 |
| 十和田市  |     | 2,307  | 1,865          |                            |               |       |        | 442   |
| 三沢市   |     | 436    | 374            |                            |               |       |        | 62    |
| 野辺地町  |     | 120    | 51             |                            |               |       |        | 69    |
| 七戸町   |     | 1,008  | 769            |                            |               |       |        | 239   |
| 六戸町   |     | 746    | 598            |                            |               |       |        | 148   |
| 横浜町   |     | 228    | 119            |                            |               |       |        | 109   |
| 東北町   |     | 1,021  | 857            |                            |               |       |        | 164   |
| おいらせ町 |     | 547    | 383            |                            |               |       |        | 164   |
| 六ヶ所村  |     | 217    | 161            |                            |               |       |        | 56    |
| 県     | 令2  | 36,465 | 28,062         | 8,403                      |               |       |        |       |
| 上北/県  | 令2  | 18.2%  | 18.4%          | 17.3%                      |               |       |        |       |

##### 農業就業人口

(単位:人・%)

| 地域    | 年次 | 計              | 年齢別         |               |               |               |
|-------|----|----------------|-------------|---------------|---------------|---------------|
|       |    |                | 15~29歳      | 30~59歳        | 60歳以上         | うち65歳以上       |
| 上北    | 令2 | 13,670 (100.0) | 758 (5.5)   | 4,606 (33.7)  | 8,306 (60.8)  | 6,706 (49.1)  |
| 十和田市  |    | 4,928 (100.0)  | 268 (5.4)   | 1,608 (32.6)  | 3,052 (61.9)  | 2,521 (51.2)  |
| 三沢市   |    | 936 (100.0)    | 49 (5.2)    | 332 (35.5)    | 555 (59.3)    | 443 (47.3)    |
| 野辺地町  |    | 129 (100.0)    | 4 (3.1)     | 40 (31.0)     | 85 (65.9)     | 67 (51.9)     |
| 七戸町   |    | 2,124 (100.0)  | 137 (6.5)   | 718 (33.8)    | 1,269 (59.7)  | 1,056 (49.7)  |
| 六戸町   |    | 1,541 (100.0)  | 69 (4.5)    | 504 (32.7)    | 968 (62.8)    | 767 (49.8)    |
| 横浜町   |    | 285 (100.0)    | 11 (3.9)    | 101 (35.4)    | 173 (60.7)    | 142 (49.8)    |
| 東北町   |    | 2,345 (100.0)  | 142 (6.1)   | 826 (35.2)    | 1,377 (58.7)  | 1,066 (45.5)  |
| おいらせ町 |    | 980 (100.0)    | 62 (6.3)    | 325 (33.2)    | 593 (60.5)    | 474 (48.4)    |
| 六ヶ所村  |    | 402 (100.0)    | 16 (4.0)    | 152 (37.8)    | 234 (58.2)    | 170 (42.3)    |
| 県     | 令2 | 72,618 (100.0) | 3,648 (5.0) | 24,852 (34.2) | 44,118 (60.8) | 35,216 (48.5) |
| 上北/県  | 令2 | 18.8%          | 20.8%       | 18.5%         | 18.8%         | 19.0%         |

[2005~2020 農林業センサス]

### (5) 主要家畜の飼養頭数

上北地域は畜産が盛んで、家畜の飼養頭数の県全体に占める割合は、乳用牛が83.3%、肉用牛が64.7%、豚が69.3%、採卵鶏が37.3%、ブロイラーは52.1%となっています。

主要家畜の飼養頭数（令和4年2月1日現在）

（単位：頭、千羽）

| 市町村  | 乳用牛(雌) |       | 肉用牛    |        | 豚       | 採卵鶏   | ブロイラー |
|------|--------|-------|--------|--------|---------|-------|-------|
|      |        | 2歳以上  |        | 繁殖雌    |         |       |       |
| 上北計  | 10,160 | 7,180 | 35,300 | 8,590  | 248,400 | 2,423 | 4,198 |
| 県計   | 12,200 | 9,500 | 54,600 | 13,600 | 358,600 | 6,497 | 8,058 |
| 上北/県 | 83.3%  | 75.6% | 64.7%  | 63.2%  | 69.3%   | 37.3% | 52.1% |

[上北計：県畜産課調べ、県計：農林水産統計年報]

### (6) 森林の状況

ア 上北地域の総面積の54.7%（116,367ha）が森林で、その43.7%が民有林であり、県全体の民有林の割合（37.6%）より高くなっています。

イ 所有規模が零細な所有者\*が多く、造林や森林整備、伐採等の作業は森林組合や林業事業体に依頼しています。

\*保有山林面積が1ha以下の世帯

管内の森林現況（令和5年）

（単位：ha・戸）

| 市町村   | 総土地面積<br>A | 総森林（森林率） |         | 民有林（比率） |          | 国有林（比率） |         | 林家数と保有山林面積 |          |          |          |
|-------|------------|----------|---------|---------|----------|---------|---------|------------|----------|----------|----------|
|       |            | B        | B/A     | C       | C/B      | D       | D/B     | 戸数（比率）     |          | 面積（比率）   |          |
|       |            |          |         |         |          |         |         | E          | E/F      | G        | G/H      |
| 十和田市  | 72,565     | 47,702   | (65.7%) | 19,472  | (40.8%)  | 28,230  | (59.2%) | 1,101      | (35.9%)  | 4,645    | (38.0%)  |
| 三沢市   | 11,987     | 2,035    | (17.0%) | 1,769   | (86.9%)  | 266     | (13.1%) | 142        | (4.6%)   | 414      | (3.4%)   |
| 野辺地町  | 8,168      | 5,282    | (64.7%) | 3,287   | (62.2%)  | 1,995   | (37.8%) | 115        | (3.8%)   | 371      | (3.0%)   |
| 七戸町   | 33,723     | 22,582   | (67.0%) | 7,598   | (33.6%)  | 14,984  | (66.4%) | 487        | (15.9%)  | 2,668    | (21.8%)  |
| 六戸町   | 8,389      | 2,506    | (29.9%) | 2,506   | (100.0%) | 0       | -       | 264        | (8.6%)   | 922      | (7.5%)   |
| 横浜町   | 12,638     | 8,191    | (64.8%) | 3,031   | (37.0%)  | 5,160   | (63.0%) | 82         | (2.7%)   | 164      | (1.3%)   |
| 東北町   | 32,650     | 13,824   | (42.3%) | 7,693   | (55.7%)  | 6,131   | (44.3%) | 632        | (20.6%)  | 2,243    | (18.3%)  |
| おいらせ町 | 7,196      | 1,273    | (17.7%) | 1,273   | (100.0%) | 0       | -       | 132        | (4.3%)   | 458      | (3.7%)   |
| 六ヶ所村  | 25,294     | 12,972   | (51.3%) | 4,222   | (32.5%)  | 8,750   | (67.5%) | 108        | (3.5%)   | 352      | (2.9%)   |
| 上北計   | 212,610    | 116,367  | (54.7%) | 50,851  | (43.7%)  | 65,516  | (56.3%) | F 3,063    | (100.0%) | H 12,236 | (100.0%) |
| 県     | 954,444    | 634,430  | (66.5%) | 238,467 | (37.6%)  | 395,963 | (62.4%) | 13,801     |          | 70,728   |          |
| 上北/県  | 22.3%      | 18.3%    |         | 21.3%   |          | 16.5%   |         | 25.4%      |          | 19.9%    |          |

[令和5年5月青森県森林資源統計書、林家数と保有山林面積のみ 2020 農林業センサス]

### (7) 水田の整備状況

上北地域の水田の整備率は、84.7%となっています。

水田の整備状況（令和4年度）

（単位：ha）

| 地域   | 水田面積   | 整備済    |                 |                |                |                |              |        |        | 未整備   |        |       |
|------|--------|--------|-----------------|----------------|----------------|----------------|--------------|--------|--------|-------|--------|-------|
|      |        | 面積     | 標準区画30a程度以上 整備済 |                |                |                |              | 20a未満  | 面積     | 割合    | 面積     | 割合    |
|      |        |        | 1ha以上           | 1ha未満<br>50a以上 | 50a未満<br>30a以上 | 30a未満<br>20a以上 | 20a以上<br>整備率 |        |        |       |        |       |
| 東青   | 8,364  | 5,827  | 207             | 677            | 4,020          | 923            | 69.7%        | 940    | 6,766  | 80.9% | 1,598  | 19.1% |
| 中南   | 11,680 | 8,600  | 238             | 444            | 6,823          | 1,095          | 73.6%        | 2,817  | 11,417 | 97.7% | 262    | 2.2%  |
| 三八   | 7,379  | 2,590  | 111             | 167            | 1,399          | 913            | 35.1%        | 3,384  | 5,974  | 81.0% | 1,405  | 19.0% |
| 西北   | 27,918 | 23,446 | 1,329           | 696            | 18,748         | 2,672          | 84.0%        | 894    | 24,341 | 87.2% | 3,577  | 12.8% |
| 上北   | 22,260 | 12,571 | 318             | 702            | 8,727          | 2,824          | 56.5%        | 6,288  | 18,858 | 84.7% | 3,402  | 15.3% |
| 下北   | 1,594  | 594    | 108             | 64             | 74             | 349            | 37.3%        | 180    | 774    | 48.6% | 820    | 51.4% |
| 県    | 79,200 | 53,627 | 2,311           | 2,750          | 39,791         | 8,776          | 67.7%        | 14,504 | 68,131 | 86.0% | 11,063 | 14.0% |
| 上北/県 | 28.1%  | 23.4%  | 13.8%           | 25.5%          | 21.9%          | 32.2%          | -            | 43.4%  | 27.7%  | -     | 30.8%  | -     |

[令和4年度あおもりの農村整備]

## (8) 水産業の状況

ア 上北地域では、陸奥湾及び太平洋海域で海面漁業が、小川原湖、十和田湖、奥入瀬川、高瀬川などで内水面漁業が営まれています。

令和4年における上北地域の海面漁業は、漁獲数量が8,956t（県全体の6.8%）、漁獲金額が35億円（同8.9%）となっています。

漁獲数量が多いのは、陸奥湾ではホタテガイ、カレイ、ナマコなどで、太平洋海域ではスルメイカ、サバ、サケ、ウバガイ（ホッキガイ）などです。

海面漁獲数量・金額（令和4年）

| 地域    | 漁獲数量（属地、単位:t） |        |        |         |       | 漁獲金額（属地、単位:百万円） |       |        |         |       |
|-------|---------------|--------|--------|---------|-------|-----------------|-------|--------|---------|-------|
|       | 計             | 魚類     | 貝類     | その他水産動物 | 海藻類   | 計               | 魚類    | 貝類     | その他水産動物 | 海藻類   |
| 上北    | 8,956         | 2,633  | 5,843  | 1,156   | 41    | 3,515           | 593   | 1,634  | 1,090   | 118   |
| 三沢市   | 1,406         | 774    | 285    | 624     | 0     | 697             | 177   | 97     | 412     | 0     |
| 野辺地町  | 1,971         | 50     | 1,844  | 86      | 0     | 725             | 21    | 468    | 239     | 0     |
| 横浜町   | 3,700         | 101    | 3,524  | 37      | 0     | 1,225           | 60    | 1,006  | 108     | 0     |
| おいらせ町 | 338           | 275    | 189    | 11      | 0     | 151             | 123   | 63     | 5       | 0     |
| 六ヶ所村  | 1,541         | 1,433  | 0      | 397     | 41    | 717             | 212   | 0      | 326     | 118   |
| 県     | 131,937       | 51,768 | 78,739 | 12,531  | 1,673 | 39,406          | 8,992 | 16,008 | 13,051  | 570   |
| 上北/県  | 6.8%          | 5.1%   | 7.4%   | 9.2%    | 2.4%  | 8.9%            | 6.6%  | 10.2%  | 8.4%    | 20.6% |

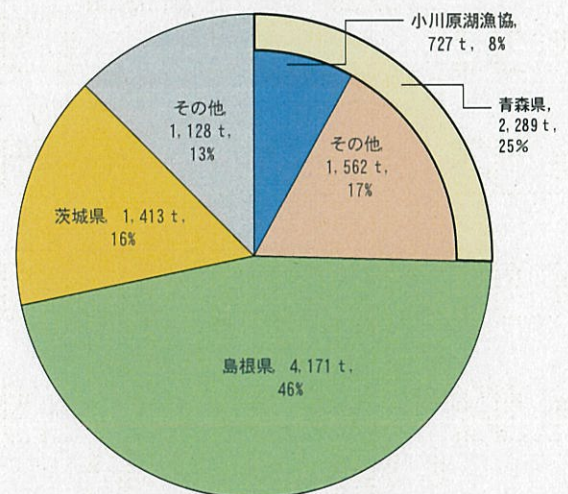
[令和4年度青森県海面漁業に関する調査結果書]

イ 上北地域の内水面漁業については、全国でも有数の漁獲数量・金額を誇る小川原湖があり、主力のシジミは令和3年の漁獲数量が約727tで、全国の約8%を占めています。

また、ワカサギ、シラウオの産地としても有名です。

[小川原湖漁協、内水面漁業生産統計]

シジミ漁獲量（令和3年）



## (9) 産地直売施設の状況

上北地域には、産地直売施設が34か所あります（うち、道の駅が7か所）。

令和3年度の年間販売額は約28億円、1施設当たりの平均販売額は、約8,300万円となっています。

産直施設の販売額（令和3年度）

| 地域   | 施設数   | 販売額(万円)   |           |
|------|-------|-----------|-----------|
|      |       | 全施設総額     | 1施設当たり平均額 |
|      | A     | B         | B/A       |
| 東青   | 17    | 125,223   | 7,366     |
| 中南   | 33    | 246,792   | 7,479     |
| 三八   | 34    | 216,275   | 6,361     |
| 西北   | 30    | 220,564   | 7,352     |
| 上北   | 34    | 283,402   | 8,335     |
| 下北   | 16    | 34,491    | 2,156     |
| 県    | 164   | 1,126,747 | 6,870     |
| 上北/県 | 20.7% | 25.2%     | 121.3%    |

[県総合販売戦略課調べ]

## Ⅲ 上北地域の「攻めの農林水産業」重点推進方針

- 「攻めの農林水産業」とは、生産から流通・販売までを結び付け、収益性のアップを図ることを基本に、消費者起点に立った安全・安心で優れた県産農林水産物やその加工品を生産し、売り込んでいくという**販売を重視する本県の振興策**です。

農林水産業を取り巻く厳しい環境や新たな課題に対応するため、**上北地域の特徴を活かした次の6つの重点推進方針**に基づき、「攻めの農林水産業」を推進しています。

### 重点推進方針

**1 労働力不足の克服と安全・安心・高品質な農産物の生産**

**2 地域の活力向上に向けた基盤づくり**

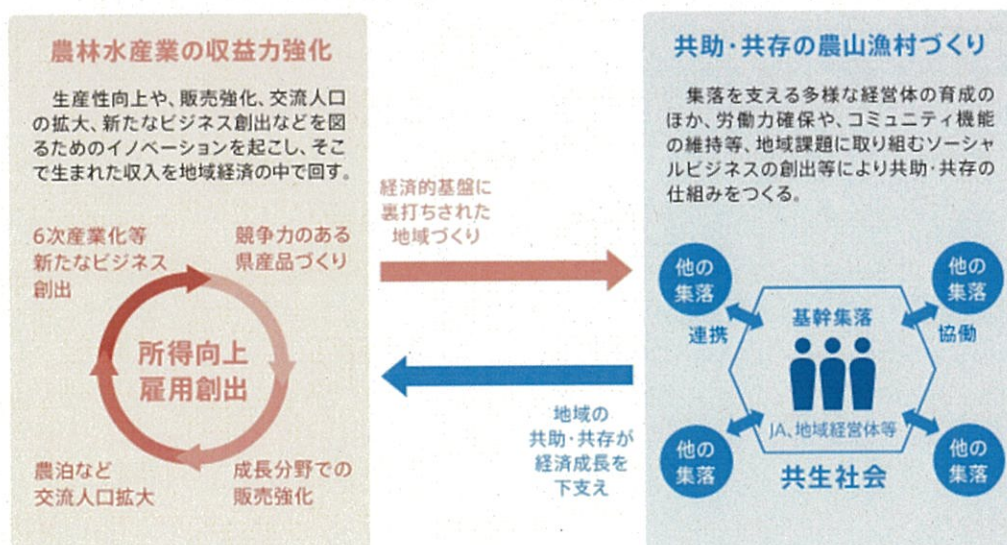
**3 連携・協働・交流による活力ある農山漁村づくり**

**4 農林水産業の成長と共生社会を支える人財育成**

**5 野菜産地の生産・販売力の更なる強化**

**6 グローバル化の進展に対応した畜産経営の確立**

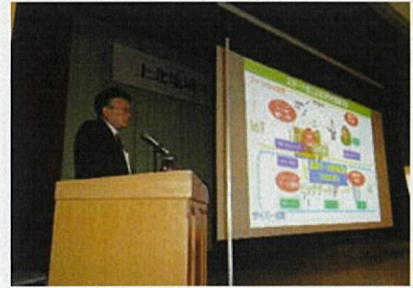
- 特に、第4期「攻めの農林水産業」（平成31年度～令和5年度）では、産業政策としては「**農林水産業の収益力強化**」を図る施策を、地域政策としては「**共助・共存の農山漁村づくり**」につながる施策を好循環させながら展開しています。



# 1 労働力不足の克服と安全・安心・高品質な農産物の生産

## (1) スマート農機普及による野菜産地体制の強化

上北地域は県内有数の露地野菜産地ですが、農業就業人口の減少による労働力不足が問題になっています。このため、県では省力化が期待できる自動操舵トラクターを中心としたスマート農機の普及を進めています。



北海道大学 野口教授を講師に迎えたフォーラム

## (2) 新たな米政策に対応した水田農業の確立

需要に応じた主食用米の生産が求められており、水田収益力強化ビジョンに即した振興作物の普及・拡大を進める必要があります。

主食用の「まっしぐら」は、更なる低コスト生産を追求しながら食味の向上を図り、良食味の新品種「はれわたり」は、生産指導プロジェクトチームで連携して生産指導を行い、品種特性や栽培方法を生産者に周知し、高品質米の生産



「はれわたり」現地検討会

に取り組んでいます。また、転作作物は土づくりや排水対策、病害虫防除などの基本技術の徹底により高品質安定生産を目指しています。

## (3) 健康な土づくりを基本とした安全・安心な農産物の生産

高収益作物の連作や過剰施肥等により農作物の収量や品質が低下している事例が見受けられ、さらに肥料価格が上昇していることから、堆肥等の地域資源を活用した「健康な土づくり」の更なる推進が必要となっています。

このため、土壌診断に基づいた適正施肥や土づくりについて「あおり土づくりの匠」と連携した取組を強化するとともに、環境にやさしい農業（環境保全型農業直接支払交付金・特別栽培農産物等）の拡大や、緩効性肥料のプラスチック被膜殻の流出防止に向けた取組を進めています。



特別栽培ほ場（にんにく）

#### **(4) 特定家畜伝染病（口蹄疫・高病原性鳥インフルエンザ・豚熱・アフリカ豚熱）発生防止の推進**

高病原性鳥インフルエンザは、管内で令和4年4月、11月及び12月に計4件発生し、県内過去最大となる178万羽の鶏が殺処分されました。豚熱については、他県で散発的に豚での発生が継続しているほか、野生イノシシでの感染確認地域が拡大しています。さらに、国外では、隣接するアジア諸国において、口蹄疫やアフリカ豚熱が依然として猛威をふるっています。

これら家畜伝染病の発生状況を踏まえると、家畜の飼養密度が高い当地域への侵入が危惧されることから、発生防止に向けた飼養管理基準の遵守や異常家畜の早期発見、早期通報、野生動物の侵入防止などの周知・指導を強化しています。



防疫作業



埋却作業



実働演習（動力噴霧器使用）

## **2 地域の活力向上に向けた基盤づくり**

### **(1) 再造林の推進と林地残材の活用**

管内にある国内最大級のLVL（単板積層材）工場や近隣の大型木質バイオマス発電所に供給するための素材生産量が急増しています。

一方で、持続可能な森林施業を進めるために不可欠な再造林（植栽）率は低位な状況にあるため、造林補助金等を活用した森林所有者の負担が少ない再造林を推進しています。



多目的造林機械の講習会

## (2) 県産材の利用推進

管内には、LVL工場や県内最大規模の製材工場が立地しており、木材製品の供給体制面で有利な条件が揃っていますが、利用者側に木材利用に関する知識が十分でないため、あまり利用されていません。

このため、関係者による連絡体制を構築するほか、木材について深い知識を有する上北地域木造化推進アドバイザーを養成し、木材の地産地消を推進していきます。



上北地域木造化推進  
アドバイザー研修

## (3) 海岸防災林育林活動の推進

東日本大震災の津波により、おいらせ町から三沢市にかけて被害を受けた約123haの海岸防災林の植栽は令和元年度で終了しました。しかし、海岸防災林としての機能を十分に発揮するまでには30~40年もの期間を要するため、適切な保育作業の継続が必要です。

育林には長期間を要する上、対象面積が広大であることから、地域住民等にも育林作業に参加してもらえるように取組を進めています。



地元町内会による育林活動

## (4) 「環境公共」の強力かつ着実な推進

本県では農林水産業を支えることは地域の環境を守ることに繋がるとの観点から、農林水産業の生産基盤や農山漁村の生活環境などの整備を行う公共事業を「環境公共」と位置付け、以下の3つの目標を掲げています。

- ①農林水産業が支える自然・景観・文化の保全継承
- ②持続可能で循環型の農林水産業の実現
- ③地球環境問題への貢献

管内は設定目標に概ね到達していますが、今後も関係者に対して周知しながら、各個別地区の取組及び奥入瀬川小流域における農・林・水の広域的連携を重点的に推進していきます。



ビオトープの整備（土場川地区）

## (5) 地域農業の将来目標実現に向けたほ場整備の推進

地元農家からの要望を受けて、県営ほ場整備事業を東北町・七戸町の土場川地区484ha、東北町の赤川地区26ha、十和田市の赤石地区36haの3地区で実施しています。



大区画水田での稲刈り風景  
(土場川地区)

事業では、農地の大区画化のほか、暗渠排水、石礫除去や軟弱地盤改良などの工事を実施し、水稻だけでなく高収益作物も作付け可能なほ場の整備を進めています。

併せて、農地中間管理事業を活用し、区画整理後の農地集積を進めながら、高収益作物の品目検討会及び生産体制づくりを進めていきます。

## (6) 持続可能な中部上北スタイル水田農業の推進

土場川地区では、泥炭性土壌の超軟弱地盤を克服するとともに、高収益作物への転換や労働力不足に対応したスマート農業の導入等を促進するため、今年度から「持続可能な中部上北スタイル水田農業推進事業」により、以下の取組を行います。

### ①推進体制の整備

担い手農家などで構成する中部上北地域水田農業研究会を発足させ、推進体制を整備します。

### ②排水対策を講じた水田への野菜作付け実証

整備後の水田で農家委託によるにんにくの作付けを行い、高収益作物の普及・拡大を図ります。

### ③スマート農業の導入支援

高収益作物の作付けに労働力を振り向けるため、先進地視察や研修会を開催するとともに、自動水位調整ゲートの実証試験を行い効果を検証し、スマート農業技術の導入を図ります。

### ④超軟弱地盤対策の検討

実証ほを設置して試験施工を行い、北里大学の協力も得ながら学術的考察を行うことで、対策工法の構築を目指します。



自動水位調整ゲート



超軟弱地盤で埋没した  
トラクタ



## (7) 次世代を見据えた啓発活動による水循環保全の推進

上北地域は十和田湖、小川原湖を有し、奥入瀬川や高瀬川流域の河川がもたらす豊富な水資源により農林水産物の生産が支えられており、これら流域においては各種団体による河川等の清掃活動や植樹活動のほか、環境保全に向けた様々な取組が行われています。

このような活動が継続され、水資源が永続的に確保されるように、小・中学生を対象にした学習会など次世代に向けた啓発活動を実施しています。



小川原湖の水質調査をする児童たち  
(三沢市)

## 3 連携・協働・交流による活力ある農山漁村づくり

### (1) 次代に引き継ぐ上北地域集落営農活性化

管内の集落営農組織は、構成員の高齢化や担い手不足に加え、大規模経営体への農地移転が急激に進行し、米価下落と相まって収益が急速に悪化し、5年間で4組織が解散・休止しています。

そこで、集落営農組織を活性化させるため、中心となる集落営農組織の育成と横の連携を強化し、収益性改善に向けたモデル構築及び次世代の担い手育成に取り組むこととしています。



大豆は種作業

## (2) 農作業体験を中心としたグリーン・ツーリズムの推進

農泊を中心としたグリーン・ツーリズムのニーズが高まっていたが、新型コロナウイルス感染症拡大の影響により宿泊者数や体験受入数等が大幅に減少しています。

このため、農作業体験受入組織等の連携を推進し、ウィズコロナ時代でのグリーン・ツーリズム成功事例等の情報提供により受入農家の意欲を醸成し、農作業体験を中心とした交流人口の回復を図っていきます。



視察研修会の開催

## (3) 農福連携による障がい者就労の促進

障がい者の就労促進と農業分野における労働力確保を図るため、農業者と福祉事業所の円滑なマッチングの体制づくりや農福連携に関する情報提供、障がい者の農作業能力向上のための実習等を行っています。

今後は、農業側と福祉側の双方における農業ジョブトレーナーの育成を行い、農福連携の取組が更に広がるよう支援していきます。



福祉事業所農作業ユニットによる  
ねぎの調製作業

# 4 農林水産業の成長と共生社会を支える人財育成

## (1) 地域経営の核となる経営体の体質強化

将来にわたり地域農業を安定的に運営していくためには、担い手である集落営農組織や個別経営体の体質強化が必要であり、そのため法人化を進めています。

上北地域の地域経営体数は令和4年3月末現在で138経営体、うち法人は69経営体となっています。引き続き農業経営相談所と連携し、地域経営体の法人化を支援していきます。



集落営農代表者研修会

## (2) 新規就農者の定着と経営管理能力の強化

新規就農者の多くは、農業に関する知識・技術が不足し、安定した収益確保ができず、正確な経営成績を把握できていない状況にあります。

このため、基礎的な生産技術の習得及び実践的な経営管理能力の向上を支援するとともに、農業経営士の参画など地域ぐるみによる新規就農者のサポート体制の強化を図っています。



地域の先輩農業者研修

## (3) 地域共生社会を支える女性人財の育成

上北地域の産地直売施設は、県内トップクラスの年間販売額ですが、1施設当たりの年間販売額が伸び悩んでいるほか、買物弱者支援等の地域貢献活動も期待されていることから、産直施設の新たな取組を支援しています。

また、ViC・ウーマンや生活研究グループの地域貢献活動に対して、ビジネスとして持続可能な活動へのステップアップを支援しているほか、高齢化等により減少が続いている女性起業者については、新たな人財育成を行っています。



なたねの会による移動販売

## (4) 担い手への農地集積・集約化の推進

不在地主の発生や農業従事者の高齢化等により耕作放棄地が増加し、担い手の利用農地が分散する状況となっています。上北地域における令和4年度の農地中間管理事業の利用は967haと県全体の56%を占めていますが、担い手への農地集積率は54.8%に留まっています。

今後は、市町村が策定する地域計画に向けた取組を通じて、地域で話し合い、担い手が将来耕作する農地を地図化し、農地の集積・集約化を進めていきます。



地域計画に向けた話し合い(七戸町)

## 5 野菜産地の生産・販売力の更なる強化

### (1) スマート農機普及による野菜産地体制の強化

「1 労働力不足の克服と安全・安心・高品質な農産物の生産」(1)の再掲

### (2) 生産力の向上によるながいも産地力の強化

上北地域はながいもの一大産地ですが、競合する北海道に比べて単収やA品率が低い状況にあります。

このため、優良種苗の導入や栽培技術の向上、緑肥導入等の土づくりの推進により、品質と収量の向上を目指すとともに、ながいも担い手育成等の一環として、将来を担う若手生産者の育成を図っています。



種苗増殖ほでのウイルス検査

### (3) 優良種苗生産体制強化によるにんにく産地の再構築

にんにくの重要病害虫イモグサレセンチュウの発生面積は横ばい傾向ですが、依然として産地を維持する上で大きな課題となっています。

このため、優良種苗供給に向け、自家増殖の技術指導と採種体制整備に向けた支援を行っています。また、土壌病害虫の発生実態を把握し、発生時の防除対策の普及を図っているほか、乾燥障害の発生を防ぐため、乾燥中の巡回指導を強化しています。



優良種苗の重要性を説明した講習会(十和田市)

### (4) ニーズの変化や気象変動に対応できる野菜産地の育成強化

農産物の輸入拡大が進む中でも、国産野菜に対するニーズは高く、特に加工・業務用仕向け野菜の需要が増加しています。

このため、安定した収益確保を図るため、単収及び商品化率の向上、は種・移植機や収穫機等の導入による省力化、収入保険制度などのセーフティネットへの加入を推進しています。



試験ほの生育状況

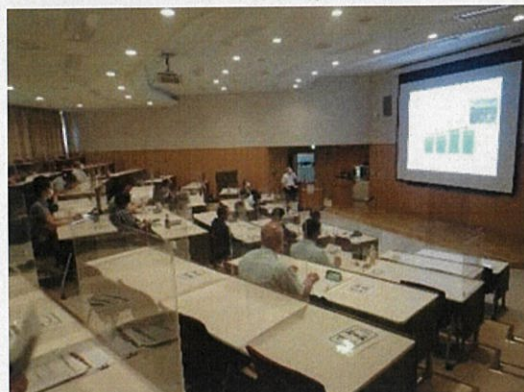
## 6 グローバル化の進展に対応した畜産経営の確立

### (1) 上北の公共牧場を活用した広域飼料供給体制構築

上北地域の公共牧場では、肉用牛の放牧頭数の減少により、未利用草地在年々増加しています。

一方、酪農経営では、1頭当たりの生乳生産量の増加に伴い、必要飼料量が増加しており、経営規模の維持・拡大には飼料の確保が必要になっています。

このため、関係者が一体となって公共牧場の活用を含めて、広域的な飼料供給体制の構築に取り組んでいます。



地理情報を活用した飼料生産システム研修会

### (2) 自給飼料の収量向上と乳質改善による酪農経営支援

生産性が低下した公共牧場における計画的な草地整備と遊休牧場の有効活用を図るとともに、限られた飼料基盤を有効活用するため、二毛作の導入による自給飼料の生産拡大に取り組んでいます。

また、乳質改善共励会での調査や審査、ポジティブリストの巡回指導を通じて、酪農家の乳質改善の促進に取り組んでいます。



ドローンによるすす紋病防除



県産品PRキャラクター「決め手くん」は、「安全・安心」で「おいしい」青森県産品を多くのお客様に印象づけ、県産品全体の認知度向上と総合イメージづくりを進めるため、平成18年に誕生しました。