

# 青森県の森林・林業

令和2年度版

(2020)

青森県林政課

# はじめに

「青森県の森林・林業」は、本県の森林・林業の現状と動向、県林業行政の実情を広く紹介するために統計資料を中心に取りまとめ、昭和25年から毎年発行しています。

この間、国内では、戦後荒廃した森林の復旧をはじめ、経済の復興・高度成長に伴う木材需要の高まりや輸入の自由化、その後の円高の進行による外材輸入の増大や木材需要の減少等による価格の低迷、近年においては、土砂災害や地球温暖化の防止などの森林が有する多面的機能の発揮に対する国民の期待の高まりや、スギ人工林をはじめとする森林資源の充実など、森林・林業を取り巻く環境は大きく変化しながら今に至っています。

このような中、県内では、六戸町のLVL工場や平川市などの木質バイオマス発電施設等が順調に稼働しており、利用期を迎えている本県の豊かな森林資源が今後ますます活用されていくものと考えられます。一方で、伐採後に再造林されず放置された森林の増加、松くい虫被害やナラ枯れ被害の発生、ニホンジカの侵入に加えて、労働力不足の深刻化が懸念されるなど、新たな課題も生じています。県では、このような情勢に適切に対応するため、昨年2月に「青森県森林・林業基本方針」を策定し、基本理念である「緑豊かな森づくりと森林資源の循環利用」を実現するため、再造林の着実な実施や県産材の利用促進、人材の育成などの各種施策を進めているところです。

今後も、基本方針に基づき、森林・林業をめぐる環境変化に柔軟かつ適切に対応して参りますので、引き続き県民の皆様をはじめ、林業関係団体、市町村、国など関係者の方々の御理解と御協力を賜りますようお願いいたします。

本書が、本県の森林・林業の現状と課題を明らかにし、将来を展望するための資料として少しでもお役に立てれば幸いです。

令和2年9月

青森県農林水産部林政課長

比 内 一 道

# 利用される方のために

- 1 本書は林政課で取り扱った各種統計調査の結果等を総合収録したものです。
  
- 2 本書の編集にあたっては、県内における令和元年度末現在の資料を収録しましたが、資料によってはそれ以外のものも含まれています。
  
- 3 資料中
  - 〔－〕は該当のないもの
  - 〔…〕は資料のないもの
  - 〔0〕単位に満たないものです。
  
- 4 数字の単位未満は四捨五入することを原則としました。したがって、資料により総数が合致しない場合もあります。

# 目 次

## 青森県の森林・林業

<b>1 概要</b> . . . . .	<b>1</b>
(1) 林業の主要指標 . . . . .	2
(2) 森林面積及び蓄積 . . . . .	3
(3) 木材需要動向 . . . . .	7
(4) 保有山林面積規模別経営体数 . . . . .	9
(5) 保有山林面積規模別林家数 . . . . .	9
(6) 林業施策に係る地域指定状況 . . . . .	10
<b>2 森林・林業行政</b> . . . . .	<b>11</b>
(1) 林業行政機構 . . . . .	13
(2) 林政課組織及び事務分担 . . . . .	14
(3) 主要事業の概要 . . . . .	15
(4) 林業予算 . . . . .	22
<b>3 森林計画</b> . . . . .	<b>27</b>
(1) 森林の現況 . . . . .	28
(2) 計画樹立年度一覧表 . . . . .	28
(3) 森林資源表 . . . . .	29
(4) 市町村別森林現況 . . . . .	30
(5) 民有林森林資源表 . . . . .	36
(6) 民有林所有形態別森林資源表 . . . . .	37
(7) 民有林樹種別、齢級別森林資源表 . . . . .	38
(8) 森林資源量の推移 . . . . .	39
(9) 主要樹種別資源量の推移 . . . . .	42
(10) 制限林の種類別面積 . . . . .	43
(11) 入会林野 . . . . .	44
(12) 流域林業活性化対策 . . . . .	45
<b>4 造林</b> . . . . .	<b>46</b>
(1) 造林事業の実績 . . . . .	47
(2) 間伐事業等の実績 . . . . .	50
(3) 種苗の生産状況 . . . . .	52
<b>5 林道</b> . . . . .	<b>54</b>
(1) 林道事業 . . . . .	55
(2) 林道施設災害復旧事業 . . . . .	56
(3) 林道事業実績 . . . . .	57

<b>6 治山</b> . . . . .	<b>58</b>
(1) 令和元年度実績及び令和2年度計画 . . . . .	60
(2) 山地災害危険地区 . . . . .	61
<b>7 森林保全</b> . . . . .	<b>67</b>
(1) 保安林種別面積 . . . . .	68
(2) 林地開発許可実績 . . . . .	69
(3) 保険 . . . . .	70
(4) 林野火災 . . . . .	71
(5) 森林病虫害等発生状況 . . . . .	75
<b>8 県営林</b> . . . . .	<b>76</b>
(1) 沿革及び資源構成 . . . . .	77
(2) 造林 . . . . .	83
(3) 保育 . . . . .	84
(4) 処分状況 . . . . .	85
<b>9 木材産業</b> . . . . .	<b>86</b>
(1) 素材需給量 . . . . .	87
(2) 素材生産量 . . . . .	87
(3) 主要樹種別素材生産量 . . . . .	88
(4) 外材入荷量 . . . . .	88
(5) 外材(素材及び製材品)入荷量(通関実績) . . . . .	88
(6) 利用別国産材素材需要量及び移出量 . . . . .	89
(7) 利用別外材需要量及び移出量 . . . . .	89
(8) 利用別県内素材需要量 . . . . .	90
(9) 木材価格の推移 . . . . .	91
(10) 住宅着工数 . . . . .	92
(11) 製材工場 . . . . .	92
(12) 木材関連工場数 . . . . .	92
<b>10 特用林産物</b> . . . . .	<b>93</b>
(1) 生産実績 . . . . .	94
(2) 地域県民局管内別生産量 . . . . .	95
<b>11 森林組合</b> . . . . .	<b>96</b>
(1) 森林組合連合会 . . . . .	97
(2) 森林組合 . . . . .	99
(3) 生産森林組合 . . . . .	103
<b>12 林業金融</b> . . . . .	<b>105</b>
(1) 木材産業等高度化推進資金貸付残高 . . . . .	106
(2) 林業・木材産業改善資金 . . . . .	107

(3)	日本政策金融公庫資金貸付実績	108
(4)	公有林造林資金貸付実績	108
<b>13</b>	<b>林業労働力</b>	<b>109</b>
(1)	林業労働力確保支援センターの役割	110
(2)	青森県森林整備担い手対策基金の造成	110
(3)	青森県林業労働力確保支援センター事業の体系	111
(4)	センター主要事業の実績	112
(5)	県内の林業就業者	116
<b>14</b>	<b>普及指導</b>	<b>118</b>
(1)	普及指導体制	119
(2)	林業機械の保有状況	120
(3)	青森県指導林家	121
(4)	林業研究グループ	121
<b>15</b>	<b>緑化</b>	<b>123</b>
(1)	環境緑化	124
(2)	緑の少年団	124
(3)	青森県植樹祭	126
(4)	青森県育樹祭	128
(5)	青森県山・川・海の感謝祭	128
(6)	第21回緑の少年団全国大会	128
<b>16</b>	<b>社会全体で支える森林づくり</b>	<b>129</b>
(1)	企業の森づくり	130
(2)	Jークレジット制度	131
<b>17</b>	<b>試験研究</b>	<b>134</b>
(1)	(地独)青森県産業技術センター林業研究所の概要	135
(2)	令和2年度試験研究課題	136
<b>18</b>	<b>参考資料</b>	<b>138</b>
(1)	林業関係事業負担率一覧表	139
(2)	林業功労者の表彰	150
(3)	緑化功労者の表彰	152
(4)	林業関係団体	156
(5)	青森県森林審議会	158
(6)	林業行政歴代課長等	159

# 1 概要

- (1) 林業の主要指標
- (2) 森林面積及び蓄積
- (3) 木材需要動向
- (4) 保有山林面積規模別経営体数
- (5) 保有山林面積規模別林家数
- (6) 林業施策に係る地域指定状況

# 1 概 要

## (1) 林業の主要指標

№	指標	単位	数量	比率%	摘要
[1]	森林面積	ha	632,309	65.6	[1] / 総土地面積(9,645.64km <sup>2</sup> )
[2]	森林蓄積	千m <sup>3</sup>	125,092	-	
[3]	民有林面積	ha	238,337	37.7	[3] / [1] (公有林を含む)
[4]	国有林面積	ha	393,971	62.3	[4] / [1] (官行造林を含む)
[5]	公有林面積	ha	42,287	17.7	[5] / [3] 民有林
[6]	民有林蓄積	千m <sup>3</sup>	51,722	41.3	[6] / [2]
[7]	保安林面積(民)	ha	50,789	21.3	[7] / [3] 民有林
[8]	県営林面積	ha	15,221	6.4	[8] / [3]
[9]	県有林面積	ha	549	0.2	[9] / [3]
[10]	人工林面積(国+民)	ha	264,779	41.9	[10] / [1]
[11]	人工林面積(民)	ha	131,751	55.3	[11] / [3]
[12]	針葉樹林面積(民)	ha	145,632	61.1	[12] / [3]
[13]	造林面積 (うち樹下植栽)	ha	398 (61)	-	令和元年度実績 民有林
[14]	素材生産量	千m <sup>3</sup>	1,097	-	平成30年次
[15]	木炭生産量	トン	94	-	令和元年次
[16]	外材入荷量	千m <sup>3</sup>	2	0.17	[16] / 総供給量1,145 (平成30年次)
[17]	しいたけ生産量	トン	237	-	しいたけ (令和元年次)
[18]	製材工場数	工場	80	-	平成30年次
[19]	治山施設	箇所	78	-	平成30年度実績
[20]	既設林道	km	1,204	-	平成30年度末
[21]	林道密度	m/ha	5.1	-	平成30年度末
[22]	林業経営体数	戸	2,059	-	2015年農林業センサス
[23]	森林組合数	組合	12	-	令和2年7月1日現在
[24]	林業研究グループ	グループ	17	-	令和2年1月24日現在
[25]	緑の少幼年団数	団	33	-	令和2年6月1日現在



## (2) 森林面積及び蓄積

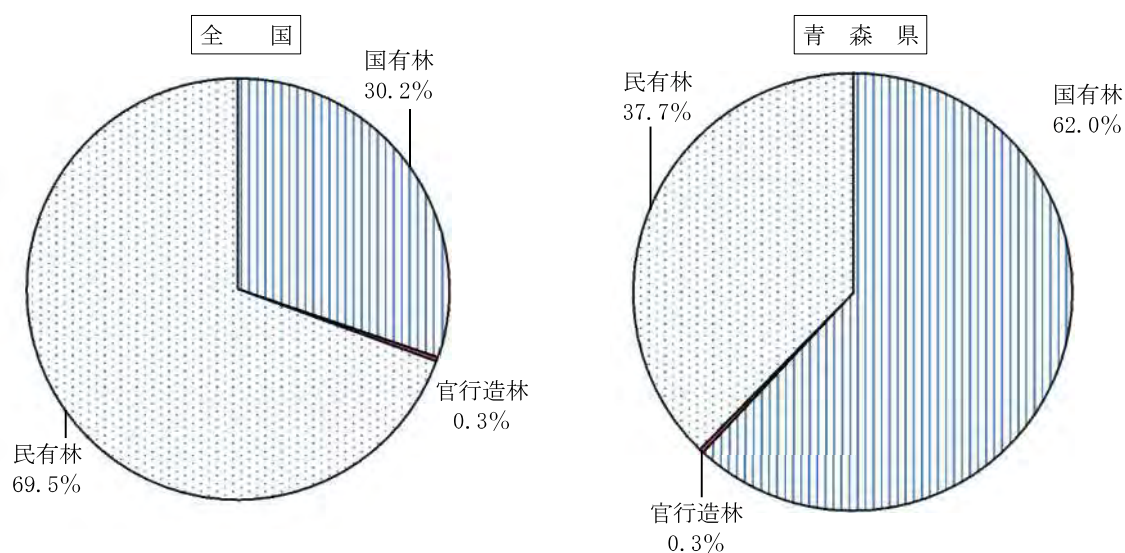
### ア 国民別森林面積及び蓄積

区 分	全 国				青 森 県				
	面積	比率 (%)	蓄積	比率 (%)	面積	比率 (%)	蓄積	比率 (%)	
森 林	25,048	100.0	5,242	100	632,309	100.0	125,092	100	
内 訳	国 有 林	7,574	30.2	1,207	23.0	391,937	62.0	72,985	58.4
	官 行 造 林	85	0.3	19	0.4	2,034	0.3	386	0.3
	民 有 林	17,389	69.5	4,016	76.6	238,337	37.7	51,722	41.3

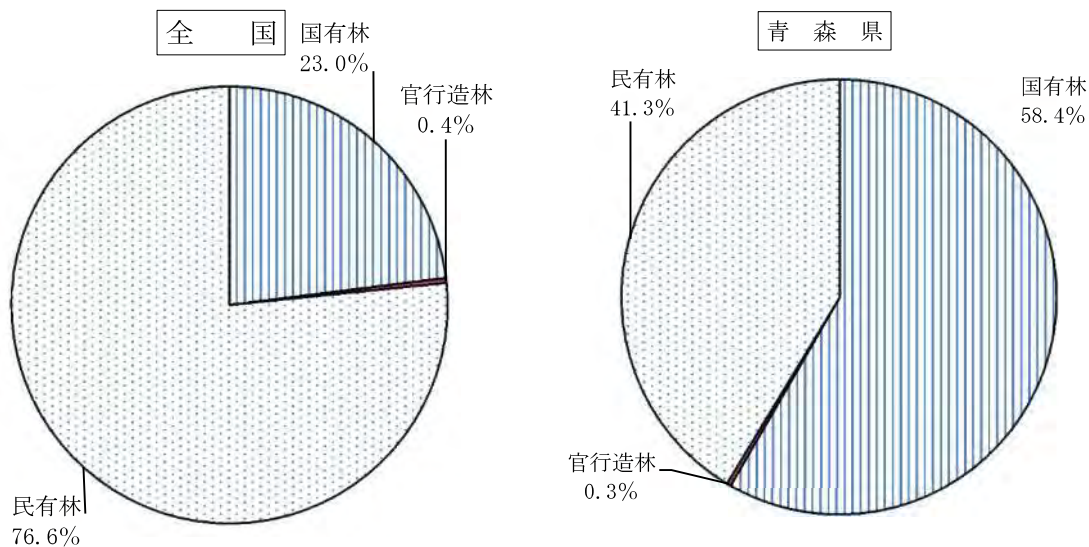
※ 単位は全国千ha、百万m<sup>3</sup>、青森県：ha、千m<sup>3</sup>

※ 全国は平成29年3月31日時点 「森林資源の現況」(林野庁)による。青森県は令和2年4月1日現在

#### (ア) 面積

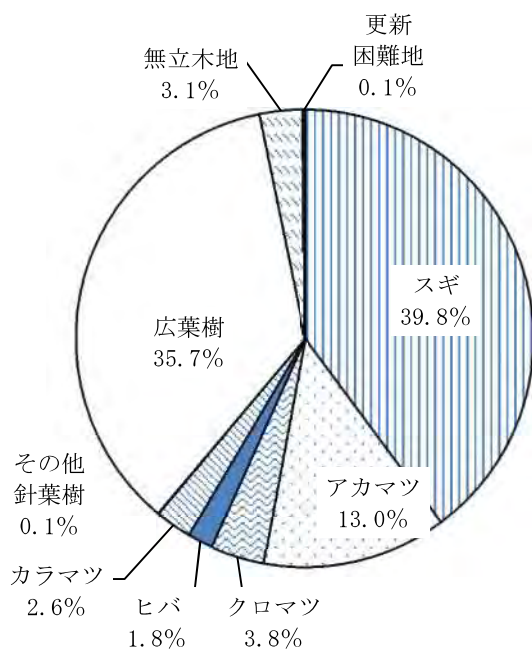


#### (イ) 蓄積



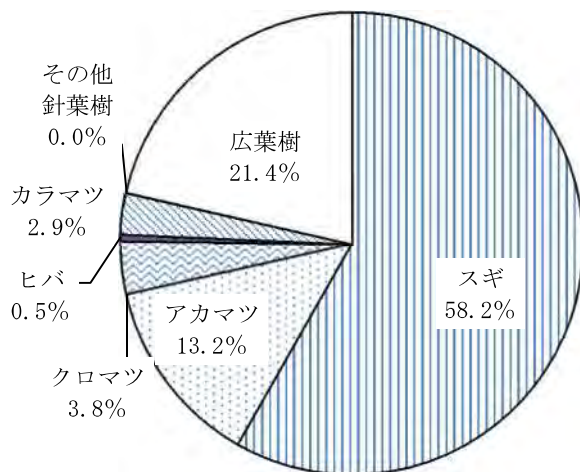
## イ 青森県の樹種別森林面積及び蓄積

### (ア) 民有林樹種別面積



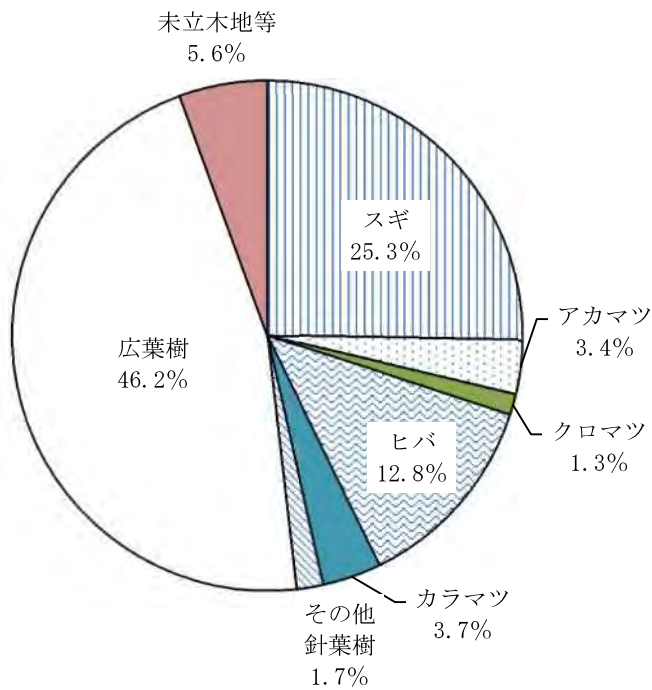
種別	面積 (ha)	比率 (%)
総数	238,337	100.0
針葉樹	145,632	61.1
スギ	94,969	39.8
アカマツ	31,093	13.0
葉樹	85,012	35.7
クロマツ	9,050	3.8
ヒバ	4,262	1.8
カラマツ	6,154	2.6
その他針葉樹	105	0.1
無立木地	7,428	3.1
更新困難地	265	0.1

### (イ) 民有林樹種別蓄積



種別	蓄積 (千m³)	比率 (%)
総数	51,722	100.0
針葉樹	40,642	78.6
スギ	30,109	58.2
アカマツ	6,853	13.2
葉樹	11,080	21.4
クロマツ	1,945	3.8
ヒバ	239	0.5
カラマツ	1,484	2.9
その他針葉樹	11	0.0

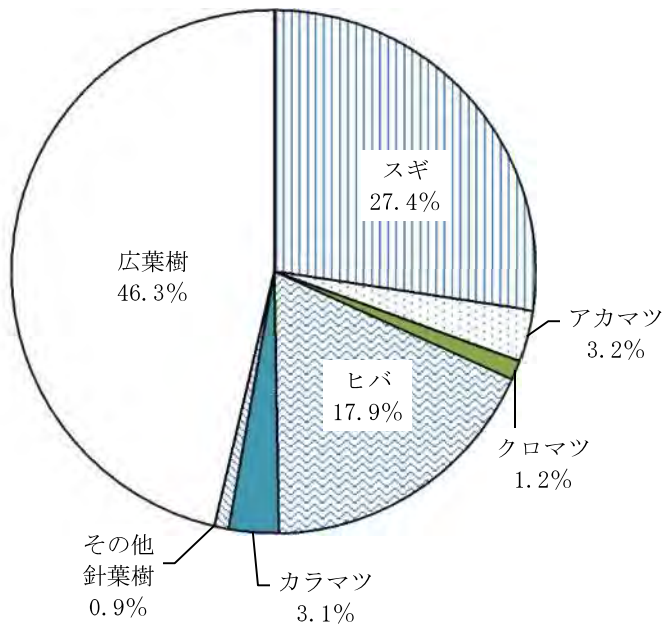
(ウ) 国有林樹種別面積



種別	面積 (ha)	比率 (%)
総数	391,937	100.0
針葉樹	188,840	48.2
スギ	99,083	25.3
アカマツ	13,442	3.4
クロマツ	5,146	1.3
ヒバ	50,050	12.8
カラマツ	14,516	3.7
その他針葉樹	6,603	1.7
広葉樹	181,307	46.2
未立木地等	21,790	5.6

※ 官行造林は除く

(エ) 国有林樹種別蓄積

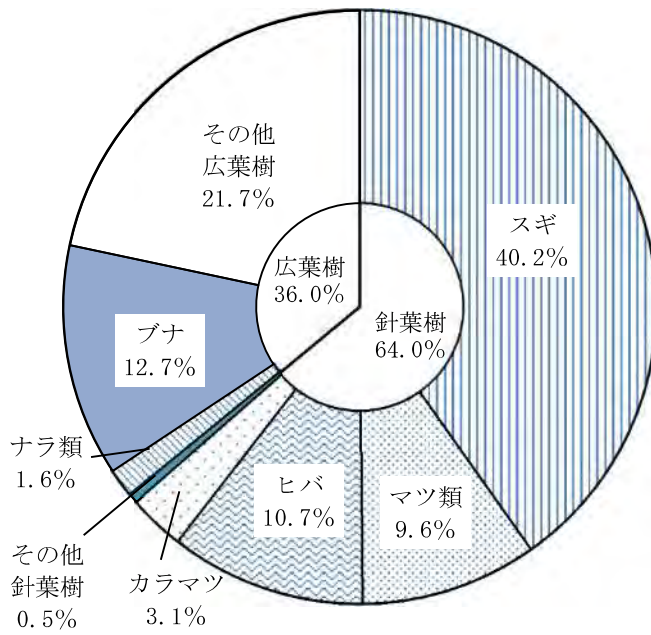


種別	蓄積 (千m³)	比率 (%)
総数	72,985	100.0
針葉樹	39,171	53.7
スギ	19,990	27.4
アカマツ	2,316	3.2
クロマツ	882	1.2
ヒバ	13,097	17.9
カラマツ	2,244	3.1
その他針葉樹	641	0.9
広葉樹	33,814	46.3

※ 官行造林は除く

※ 無立木地、除地の蓄積を広葉樹に加算した

(オ) 樹種別蓄積 (国有林+民有林+官行造林)



種別	蓄積 (千m³)	比率 (%)
総数	125,092	100
針葉樹	80,180	64.0
スギ	50,292	40.2
マツ類	12,050	9.6
ヒバ	13,337	10.7
カラマツ	3,850	3.1
その他針葉樹	652	0.5
広葉樹	44,912	36.0
ナラ類	1,963	1.6
ブナ	15,864	12.7
その他広葉樹	27,084	21.7

※ 無立木地、除地の蓄積を広葉樹に加算した

(カ) 国有林野の地元利用面積

(単位 面積：ha、比率：%)

区分	面積	比率
総国有林	394,053	100.0
地元利用	195,816	49.7
地元利用区分		
分収造林	12,122	3.1
共用林野	176,342	44.8
貸付使用地	7,352	1.9

※ 資料：平成31年3月31日現在東北森林管理局令和元年事業統計書 (平成30年度版)

(3) 木材需要動向  
ア 林業産出額

(単位 1,000 万円)

区分 年次	林業 産出額	木材生産			薪炭生産	栽培きのこ 類生産	林野副産物 採取	生産林業 所得
		計	針葉樹	広葉樹				
61	2,503	2,230	—	—	5	266	1	1,764
62	2,828	2,550	—	—	5	272	1	2,002
63	2,924	2,642	—	—	6	275	1	2,075
H 1	3,031	2,742	—	—	6	278	6	2,166
2	3,064	2,761	2,086	675	7	288	8	2,187
3	2,759	2,453	1793	660	8	294	4	1,962
4	2,425	2,146	1696	450	7	268	4	1,715
5	2,442	2,163	1757	406	7	264	8	1,746
6	2,482	2,253	1924	329	7	221	1	1,774
7	2,290	2,083	1,738	345	7	199	1	1,639
8	2,531	2,326	1991	335	8	193	4	1,780
9	1,979	1,792	1,470	322	6	180	0	1,405
10	1,487	1,307	1,090	217	6	174	0	1,071
11	1,492	1,342	1,163	179	5	145	0	1,078
12	1,350	1,218	1,040	178	4	128	1	961
13	1,200	1,070	929	141	3	127	0	851
14	963	832	708	125	4	127	0	682
15	882	755	650	106	4	122	0	625
16	775	667	560	107	4	103	0	549
17	713	628	545	83	3	80	0	497
18	680	589	520	69	4	86	0	468
19	672	594	528	66	4	74	0	457
20	707	615	530	85	5	87	0	467
21	603	535	454	81	6	62	0	400
22	678	609	545	63	5	64	0	452
23	797	728	687	40	6	63	0	535
24	811	756	704	52	4	51	0	547
25	930	874	821	53	3	53	1	629
26	1,018	967	913	53	3	48	1	632
27	979	932	859	73	3	43	1	—
28	1,003	966	893	73	2	35	0	—
29	911	866	792	74	2	36	7	—
30	1,006	958	885	73	2	34	12	—

※ 生産林業所得は、H27 より非公表

出典：生産林業所得統計（農林水産省）

イ 素材生産量（平成 30 年次）

(単位 千m<sup>3</sup>)

区 分	総 数	製材用	合板用	木材チップ用	針葉樹	広葉樹
総 数	1,097	360	301	436	1,036	61

出典：木材統計調査（農林水産省）及び林政課調べ

ウ 外材輸入量：通関実績（令和元年次）

（単位 m<sup>3</sup>）

区 分	総 数	青 森 港	八 戸 港
総 数	11,812 (9,733)	-	11,812 (9,733)
南 洋 材	19 (19)	-	19 (19)
米 材	6,190 (4,111)	-	6,190 (4,111)
北 洋 材	799 (799)	-	799 (799)
そ の 他	4,804 (4,804)	-	4,804 (4,804)

※ （ ） 書きは製材品で内数

出典：貿易統計（財務省）

エ 素材需要量（平成 30 年次）

（単位 千m<sup>3</sup>）

区 分	総 数	国 産 材	外 材
総 数	786	784	2
製 材 用	...	...	...
木材チップ用・合(単)板	...	...	-

※ 平成 29 年次は総数のみ表示

出典：木材統計調査（農林水産省）及び林政課調べ

オ 木材加工施設

（ア） 製材工場（平成 30 年 12 月 31 日現在）

動力出力階層	工 場 数
7.5 ～ 75.0 KW	42
75.0 ～ 300.0	28
300.0 KW 以上	10
計	80
総出力数	11,708 kW

出典：木材統計調査（農林水産省）

（イ） 木材チップ工場（平成 30 年 12 月 31 日現在）

製 材 兼 営	16
専 業	6
計	22

出典：木材統計調査（農林水産省）

(ウ) 合(単)板工場(平成30年12月31日現在)

工場数	1
-----	---

出典：林政課調べ

(エ) 集成材工場(平成30年12月31日現在)

工場数	3
-----	---

出典：林政課調べ

(オ) LVL工場(平成30年12月31日現在)

工場数	2
-----	---

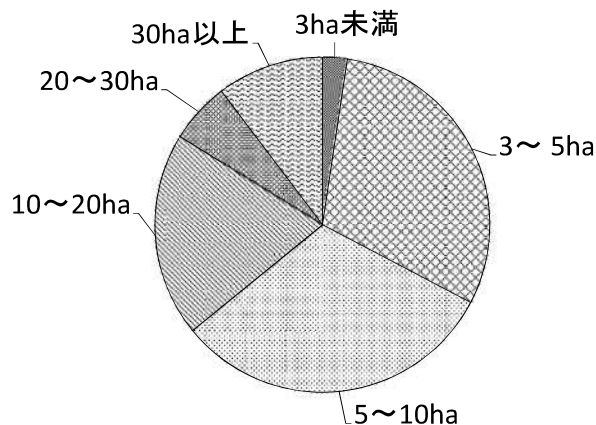
出典：林政課調べ

(カ) ヒバ油抽出工場(平成30年12月31日現在)

工場数	2
-----	---

出典：林政課調べ

(4) 保有山林面積規模別経営体数



出典：2015年農林業センサス

※ ここでいう経営体とは、権原に基づいて育林又は伐採(立木竹のみを譲り受けてする伐採を除く。)を行うことができる山林(以下「保有山林」という。)の面積が3ha以上の規模の林業(育林又は伐採を適切に実施するものに限る。)または、委託を受けて行う育林若しくは素材生産又は立木を購入して行う素材生産の事業を行う者

(5) 保有山林面積規模別林家数

単位：戸(%)

1~3ha未満	3~5ha	5~10ha	10~20ha	20~30ha	30~50ha	50~100ha	100~500ha	500~1,000ha	1,000ha以上	合計
9,594 (60.3)	2,776 (17.5)	2,034 (12.8)	939 (5.9)	250 (1.6)	173 (1.1)	77 (0.5)	51 (0.3)	5 (0.0)	1 (0.0)	15,900 (100)

注) 保有面積1.0ha以上の林家数

出典：2015年農林業センサス

## (6) 林業施策に係る地域指定状況

令和2年4月1日現在

事業名 (計画名)		振興山村	過疎地域	半島地域	特別豪雪地帯
県民局名	関係市町村				
東青	青森市	○(一部)			○
	平内町	○	○		○
	今別町	○	○	○	○
	外ヶ浜町	○	○	○	
	蓬田村	○	○	○	○
	小計	5	4	3	4
中南	弘前市	○(一部)	○(一部)		○(一部)
	黒石市	○(一部)			○
	平川市	○(一部)	○(一部)		○(一部)
	大鰯町	○(一部)	○		
	西目屋村	○	○		○
	小計	5	4	—	4
三八	八戸市		○(一部)		
	三戸町	○(一部)	○		
	五戸町		○		
	田子町	○	○		
	南部町		○		
	階上町				
	新郷村	○	○		
小計	3	6	—	—	
西北	五所川原市	○(一部)	○	○	○(一部)
	つがる市		○	○	
	鱒ヶ沢町	○(一部)	○		○
	深浦町	○	○		
	板柳町		○	○	
	鶴田町			○	
	中泊町	○(一部)	○	○	
小計	4	6	5	2	
上北	十和田市		○(一部)		○(一部)
	三沢市				
	野辺地町		○	○	○
	七戸町	○(一部)	○		
	六戸町				
	横浜町	○	○	○	
	東北町			○(一部)	○(一部)
	おいらせ町				
	六ヶ所村			○	
小計	2	4	4	3	
下北	むつ市	○(一部)	○(一部)	○	
	大間町		○	○	
	東通村	○	○	○	
	風間浦村	○	○	○	
	佐井村	○	○	○	
小計	4	5	5	—	
合計	23市町村	29町村	17市町村	13市町村	

- ※ 振興山村は、山村振興法により指定された市町村である。
- ※ 過疎地域は、過疎地域自立促進特別措置法に規定する「過疎地域」市町村である。
- ※ 半島地域は、半島振興法により指定された市町村である。
- ※ 特別豪雪地帯は、豪雪地帯対策特別措置法により指定された市町村である。



## 2 森林・林業行政

- (1) 林業行政機構
- (2) 林政課組織及び事務分担
- (3) 主要事業の概要
- (4) 林業予算

## 2 森林・林業行政

本県の森林は、先人達の努力によって戦後に造林された人工林を中心に本格的な利用期を迎えており、近年、本県に木材の大口需要工場が立地し、木材の生産量も増加傾向にあります。

しかし、林業の採算性が低下している状況の中、再造林率は低調で推移しているほか、松くい虫やナラ枯れ被害の北上など自然環境の変化や、人口減少と高齢化の進行から林業就業者が減少しています。

このため、森林の有する多面的機能を最大限に発揮させつつ、県内の豊富な森林資源を循環利用していくため、① 森林の持つ多面的機能の発揮、② 林業の持続的かつ健全な発展、③ 県産材の安定供給と利用の確保、④ 山村地域の活性化に向けた施策を推進しているところです。

### 1 森林の持つ多面的機能の発揮

- (1) 再造林や間伐等森林整備の推進
- (2) 優良種苗の安定供給
- (3) 森林の保全
- (4) 社会全体での森づくり
- (5) 県民環境林の経営方針に基づく適切な管理・経営

### 2 林業の持続的かつ健全な発展

- (1) 林業生産性の向上
- (2) 林業労働力の育成・確保
- (3) 森林組合の経営基盤強化

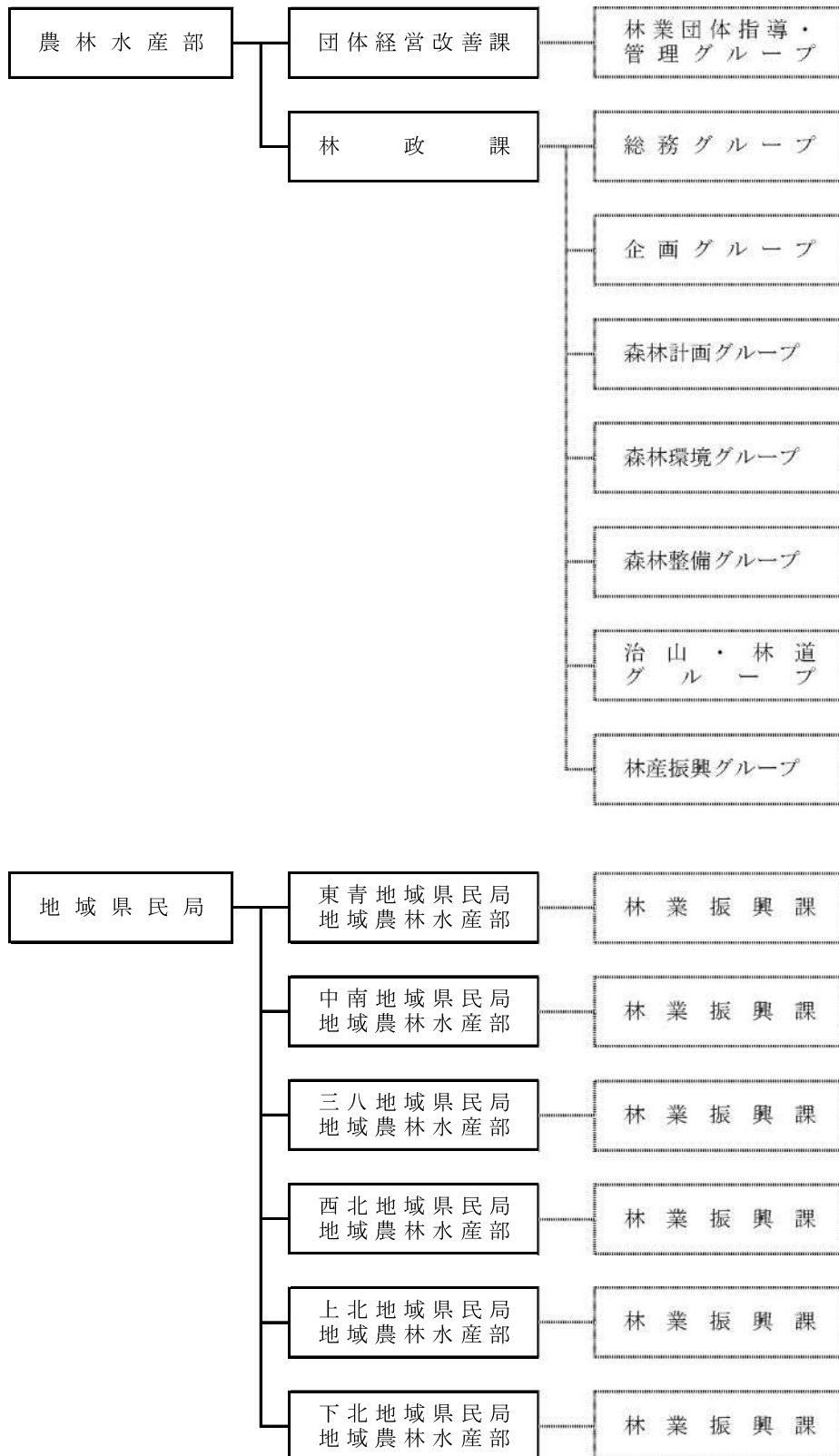
### 3 県産材の安定供給と利用の確保

- (1) 木材製品の生産振興
- (2) 木づかい運動や木育の推進と住宅への利用促進
- (3) 公共建築物等への利用促進
- (4) 木質バイオマスのエネルギー利用促進

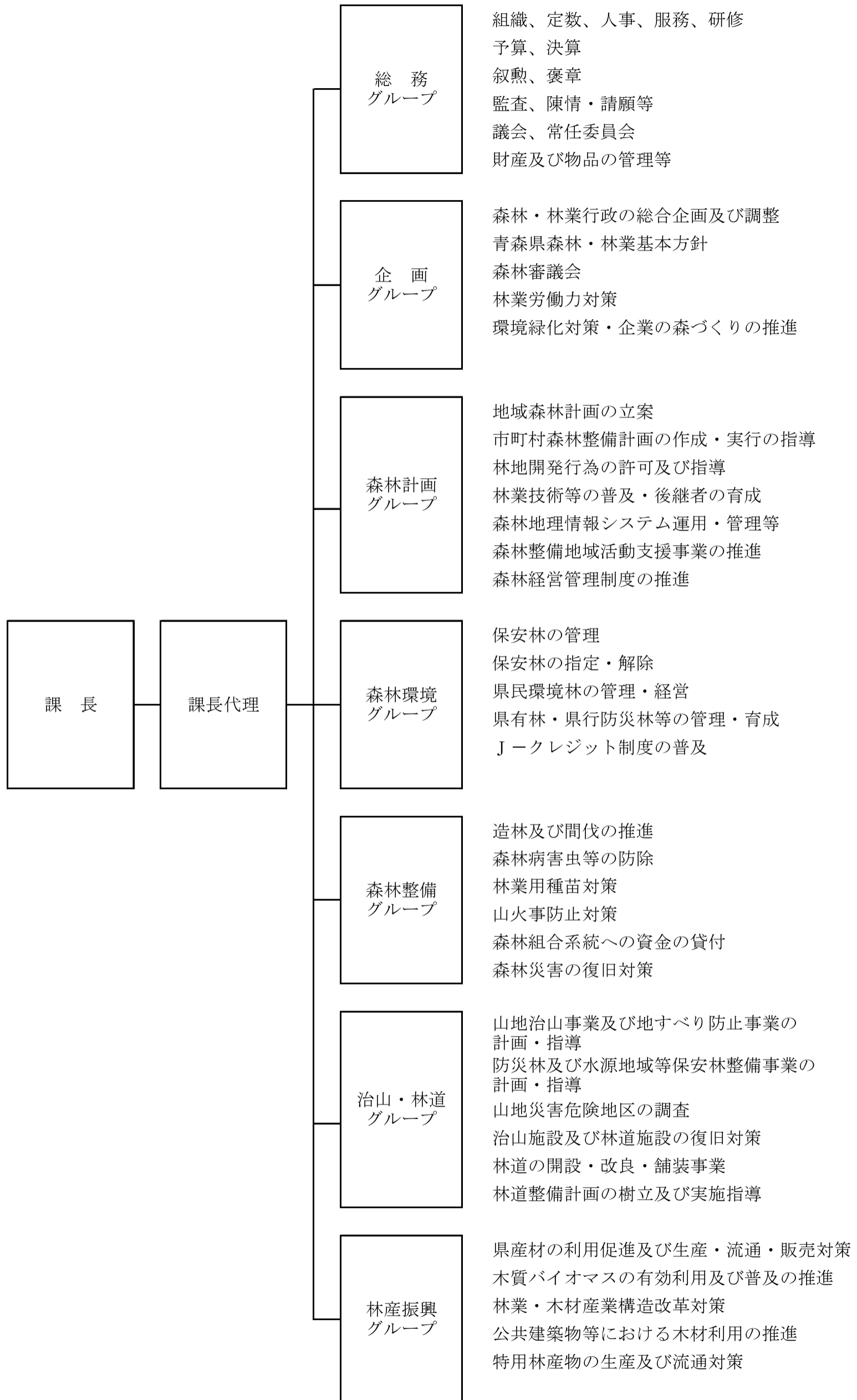
### 4 山村地域の活性化

- (1) 特産林産物の生産振興
- (2) 森林資源を活用した山村の振興

## (1) 林業行政機構



## (2) 林政課組織及び事務分担



### (3) 主要事業の概要

#### (ア) 林政課

(単位：千円)

事業名	新規 継続 の別	予算額	事業の概要
森林整備担い手確保支援 対策事業費 (国補・県単)	継続	48,588	<p>林業労働力確保支援センターが行う林業技術者の養成研修等の林業労働力対策事業を支援するのに要する経費</p> <p>1 事業内容</p> <p>(1) 林業労働力確保支援センター事業費</p> <p>(2) 管理運営費</p> <p>(3) 基金積立金 (青森県森林整備担い手対策基金の運用により生じる利息を積立)</p> <p>2 補助金交付先 林業労働力確保支援センター (あおり農林業支援センター)</p> <p>3 補助率 10/10</p> <p>4 事業実施期間 平成13年度～令和2年度</p>
青い森の林業魅力発信事業費 (県単)	新規	3,473	<p>新規林業就業者を確保するため、本県の林業の魅力を伝えるコンテンツを整備するとともに、市町村や林業事業体と連携したPR等を行うのに要する経費</p> <p>1 事業内容</p> <p>(1) コンテンツの整備</p> <p>(2) 林業就業者の確保に向けた魅力発信</p> <p>2 事業実施期間 令和2年度～3年度</p>
青い森林業アカデミー開設準備事業費 (県単)	新規	32,522	<p>未来の林業を担う若者や多様な人材を安定的に育成・確保するため、林業の基礎的な知識や技術を身につける就業前研修の令和3年度からの実施にむけて、カリキュラム作成や受講者募集等を行うのに要する経費</p> <p>1 事業内容</p> <p>(1) カリキュラムの作成</p> <p>(2) 受講者の募集</p> <p>(3) 資材及び機材の購入等</p> <p>(4) 運営委員会の開催</p> <p>2 事業実施期間 令和2年度</p>
森林組合系統活性化事業貸付金 (県単)	継続	295,000	<p>森林組合系統の経営基盤を強化し、系統事業の推進を図るための資金の貸付に要する経費</p> <p>1 事業内容</p> <p>(1) 森林組合事業推進資金 貸付先 森林組合 (青森県森林組合連合会転貸) 貸付期間 1年以内 貸付利率 0.04% (年利)</p> <p>(2) 森林組合連合会事業推進資金 貸付先 青森県森林組合連合会 貸付期間 15年 ※ H30～R14まで15年間の長期貸付 (H30～R2の3年間は据置期間) 貸付利率 0.01% (年利)</p> <p>2 事業実施期間 平成14年度～令和14年度</p>
森林整備地域活動支援事業費 (国補)	継続	3,459	<p>森林所有者等が行う森林施業の提案・集約化に必要な地域活動を支援するのに要する経費</p> <p>1 事業内容</p> <p>(1) 地域活動に対する交付金の交付 森林経営計画作成 森林経営計画・施業集約化の条件整備 森林境界の明確化</p> <p>(2) 市町村が行う推進事務に要する経費の交付</p>

事業名	新規 継続 の別	予算額	事業の概要
			2 交付先 市町村 3 補助率 定額、1/2 4 事業実施期間 平成19年度～令和3年度
森林経営管理制度推進事業費 (県単)	継続	13,009	森林経営管理制度を推進するため、制度の運用主体となる市町村への技術的支援や課題検討を行うのに要する経費 1 事業内容 (1)森林経営管理制度の運用支援 (2)制度推進に向けた課題検討 2 事業実施期間 令和元年度～2年度
企業による青い森づくりサポート事業費 (県単)	新規	675	企業の森づくりに対するサポート体制の強化と企業ニーズに対応した企画提案に要する経費 1 事業内容 (1)技術指導、候補地調査等の実施 (2)企業への企画提案と提案ツールの整備 2 事業実施期間 令和2年度～6年度
森林・山村多面的機能発揮対策交付金 (国補・県単)	継続	1,317	地域住民や森林所有者等が協力して実施する里山林の保全などの取組を支援するのに要する経費 1 事業内容 地域活動に対する交付金の交付 2 交付先 青森県里山再生協議会 3 補助率 定額(国75%、県12.5%、市町村12.5%) 4 事業実施期間 平成29年度～令和3年度
次世代につなぐ上北地域海岸防災林育林活動スタートアップ事業費 (県単)  【上北地域県民局】	新規	1,645	植栽が完了した海岸防災林を大切に育て、次世代につないでいくため、地域住民等の主体的な取組を促進するとともに、多様な主体による育林活動を推進するのに要する経費 1 事業内容 (1)育林活動に係る地域参加の促進 (2)多様な主体による育林活動の推進 2 事業実施期間 令和2年度
林業・木材産業等振興施設整備事業費 (国補)	継続	74,552	林業・木材産業の健全な発展と木材利用の推進を図るため、林業・木材産業等振興施設の整備等を支援するのに要する経費 1 事業内容 (1)高性能林業機械等の整備 (2)木材加工流通施設の整備 2 補助金交付先 市町村、森林組合、民間法人等 3 補助率 1/2、1/3、15/100以内等 4 事業実施期間 平成26年度～令和3年度
青森県産材地産地消推進事業費 (国補)	継続	3,044	県内消費者の県産材の地産地消に対する意識を高めるため、ホームページやSNSによる情報発信、「県産材地産地消情報誌」の作成・活用による普及啓発活動及び県産材のブランド力向上のため、東京オリンピック「選手村ビレッジプラザ」へ提供した木材の運搬等に要する経費 1 事業内容 (1)広報媒体を活用した県産材の情報発信 (2)県産材地産地消情報誌の製作 (3)「選手村ビレッジプラザ」へ提供した木材の運搬 2 事業実施期間 平成27年度～令和2年度

事業名	新規 継続 の別	予算額	事業の概要
「あおもりの木」利用拡大推進事業費 (国補)	継続	5,287	<p>県産材の利用拡大を図るため、一般県民に対して県産材の魅力発信を行うと共に、県外での新たな販路開拓の取組みに要する経費</p> <p>1 事業内容  (1) 県産材の家づくり魅力発信セミナー・住宅相談会の開催  (2) 県産材の家づくり魅力発信バスツアーの開催  (3) 県外の大手建材商社等に対する販売促進活動  (4) 県外の各種展示会への出展</p> <p>2 事業実施期間 令和元年度～2年度</p>
あおり産野生きのこ安全性実証事業費 (県単)	継続	6,966	<p>国から出荷制限が指示されている野生きのこ類について、出荷制限解除に向けてのサンプリング調査や安全性検証に要する経費</p> <p>1 事業内容  (1) 野生きのこサンプリング活動支援  (2) 野生きのこ安全性検証  (3) 出荷制限解除に向けた国との協議</p> <p>2 事業実施期間 平成26年度～令和3年度</p>
県産きのこ原木供給体制整備事業費(東日本大震災復興推進基金活用事業) (県単)	継続	1,864	<p>原子力発電所の事故の影響により、全国的に原木の確保が困難になっているため、県内において原木を安定的に供給する体制の構築に要する経費</p> <p>1 事業内容  (1) 施業技術研修会の開催  (2) 県産きのこ原木供給推進協議会の運営</p> <p>2 事業実施期間 平成27年度～令和2年度</p>
「TSUGARUうるし」造成モデル実証事業費 (県単)  【中南地域県民局】	新規	1,767	<p>県産漆の安定供給を支える「TSUGARUうるし」を造成していく対策として、うるし苗木生産技術を普及していくとともに、地域に適合した育成方法の実証に要する経費</p> <p>1 事業内容  (1) 苗木生産体制の構築  (2) モデル林設定と育成方法の検討</p> <p>2 事業実施期間 令和2年度～3年度</p>
県産あらげきくらげ普及事業費 (県単)	継続	1,883	<p>あらげきくらげ新品種の栽培・管理方法を確立し、普及を図るとともに、消費拡大のための販売方法等の検討を行うのに要する経費</p> <p>1 事業内容  (1) 栽培講習会の開催  (2) 栽培・管理マニュアルの改訂  (3) 販売方法の検討</p> <p>2 事業実施期間 令和元年度～2年度</p>
松くい虫被害予防総合対策事業費 (国補・県単)	継続	18,745	<p>深浦町内で松くい虫被害が確認されたことを契機に、県内における被害拡大防止・予防を徹底するため、被害発生地周辺における被害拡大防止対策の実施及び被害の発生源となる枯損木等の把握・除去に向けた監視体制の強化に要する経費</p> <p>1 松くい虫被害先端周辺地域予防対策事業費  (1) デジタル航空写真撮影による異常木探査  (2) 繁殖・感染源の除去  (3) 松くい虫防除監視員の設置  (4) マツノマダラカミキリ生息調査</p>

事業名	新規 継続 の 別	予算額	事業の概要
			2 松くい虫被害防止対策強化事業費 (1)松くい虫被害対策検討会、岩手県側からの被害侵入防止対策検討会の開催 (2)松くい虫等被害対策協議会の開催 3 事業実施期間 平成16年度～令和2年度
西津軽地域松くい虫被害 緊急対策事業費 (国補・県単)	継続	47,752	松くい虫被害が発生した深浦町広戸・追良瀬地区周辺に潜在しているおそれがある被害木等を徹底駆除するため、上空探査や伐倒・くん蒸処理等に要する経費 1 事業内容 (1)ヤニ打ち調査及び異常木等の伐倒・くん蒸処理等 (2)特別巡視員による地上目視 (3)ドローンを用いた上空探査 (4)デジタル航空写真撮影による異常木探査 (5)マツノマダラカミキリ生息調査 2 事業実施期間 令和元年度～3年度
県南地域松くい虫被害緊急 対策事業費 (国補・県単)	継続	31,880	松くい虫被害が発生した南部町周辺に潜在しているおそれがある被害木等を徹底駆除するため、上空探査や伐倒・くん蒸処理等に要する経費 1 事業内容 (1)ヤニ打ち調査及び異常木等の伐倒・くん蒸処理等 (2)特別巡視員による地上目視 (3)ドローンを用いた上空探査 (4)デジタル航空写真撮影による異常木探査 (5)マツノマダラカミキリ生息調査 (6)被害対策検討会及び住民説明会の実施 2 事業実施期間 平成30年度～令和3年度
ナラ枯れ被害防止対策事業費 (国補)	継続	14,232	深浦町内でナラ枯れ被害が確認されたことを契機に、県内における被害拡大防止・予防を徹底するため、被害発生地周辺における被害拡大防止対策の実施及び被害木の把握等に要する経費 1 事業内容 (1)カシノナガキクイムシ生息調査 (2)ナラ枯れ被害対策検討会の開催 (3)地上目視調査 (4)被害木の伐倒・くん蒸処理等 2 事業実施期間 平成23年度～令和2年度
ナラ等広葉樹の伐採・利用 モデル構築事業費 (県単)  <b>【西北地域県民局】</b>	継続	2,318	ナラ等の広葉樹林の伐採から利用に至る一連のモデルの実証・確立や、被害の予防対策を推進するのに要する経費 1 事業内容 (1)推進体制の整備 (2)伐採の促進対策 (3)木材の有効利用対策 2 事業実施期間 令和元年度～2年度
再生林の促進に向けた先導的 林業事業体育成事業費 (県単)	継続	2,008	持続可能な森林資源の造成に向けて、伐採と再生林を一体的に行う林業事業体を育成するため、再生林の提案活動実践後の検討会や再生林フォーラムを開催するのに要する経費 1 事業内容 (1)ブラッシュアップ検討会の開催 (2)地域報告会の開催 (3)再生林フォーラムの開催 2 事業実施期間 令和元年度～2年度



事業名	新規 継続 の別	予算額	事業の概要
間伐等森林整備促進対策 事業費 (国補)	継 続	25,849	<p>林業の成長産業化を図り、国産材の利用拡大を通じて林業・木材産業を再生するため、高性能林業機械等の整備や一貫作業システムによる再生林を支援するのに要する経費</p> <p>1 事業内容  (1)高性能林業機械等の整備  (2)一貫作業システムによる再生林</p> <p>2 補助金交付先 森林組合等  3 補助率 1/3、定額  4 事業実施期間 平成28年度～令和2年度</p>
苗木安定供給推進事業費 (国補)	継 続	5,760	<p>コンテナ苗生産基盤の整備を推進するため、コンテナ苗の生産に必要な資機材等の導入を支援するのに要する経費</p> <p>1 事業内容  (1)機械器具の購入  (2)資材の購入</p> <p>2 補助金交付先 青森県山林種苗協同組合  3 補助率 定額 (1/2以内)  4 事業実施期間 平成28年度～令和2年度</p>
再生林推進種苗生産管理 事業費 (県単)	継 続	1,507	<p>本県の再生林を推進し、需要の多いカラマツ苗木の生産を促進するために整備したカラマツ採種園において、植栽した採種木の着実な育成を促すのに要する経費</p> <p>1 事業内容  カラマツ採種園の育成・管理  2 事業実施期間 令和元年度～3年度</p>
スギ花粉症対策品種転換 事業費 (国補)	新 規	5,370	<p>本県のスギ苗木を花粉症対策品種である「特定母樹」由来のものに転換するため、採種園の整備を行うのに要する経費</p> <p>1 事業内容  既存スギ採種園 1.0haの伐根処理、造林地整地作業  2 事業実施期間 令和2年度～4年度</p>
県民環境林管理・経営事 業費 (県単)	継 続	203,040	<p>平成25年4月に社団法人青い森農林振興公社から県に移管された分収林の整備等の業務委託、委託業務の執行管理及び間伐木の売り払いに伴う分収交付金を契約者に交付するのに要する経費</p> <p>1 事業内容  (1)公募型プロポーザル方式による管理委託経費  (2)県民環境林の管理・経営に要する事務費  (3)契約者に対する分収交付金  2 事業実施期間 平成30年度～令和4年度</p>
スマート林業導入推進検 討事業費 (県単)	新 規	2,028	<p>森林調査の高度化・効率化に向け、地域の実態を踏まえた森林調査技術の導入方法を検討するとともに、ドローン等の先端技術を活用したスマート林業の技術研修を行うのに要する経費</p> <p>1 事業内容  (1)スマート林業導入推進に向けた調査  (2)ドローン等活用促進研修会の開催  2 事業実施期間 令和2年度～3年度</p>

事業名	新規 継続 の 別	予算額	事業の概要
一般造林事業費 (公共)	継続	997,007	<p>森林の持つ木材生産及び公益的機能の増進を図るための造林・保育等を支援するのに要する経費</p> <p>1 事業内容 造林 315ha、樹下植栽 10ha、 作業路 31,500m、保育等 2,846ha</p> <p>2 補助金交付先 市町村、森林組合、森林所有者等</p> <p>3 補助率 4/10</p> <p>4 事業実施期間 昭和23年度～</p>
治山事業費 (公共)	継続	1,600,200	<p>山地災害及び地すべり災害等を復旧整備し、災害に強い豊かで安全な県土の保全に要する経費</p> <p>1 事業内容 山地治山総合対策、水源地域等保安林整備、予防治山、海岸防災林造成等</p> <p>2 事業実施期間 昭和21年度～</p>
林道事業費 (公共)	継続	279,362	<p>民有林の生産基盤整備と森林経営の合理化を図るための林道の開設等に要する経費</p> <p>1 事業内容 開設等 7路線(県4、市町村3)</p> <p>2 事業実施主体 県、市町村</p> <p>3 事業実施期間 昭和21年度～</p>

(イ) 団体経営改善課

(単位：千円)

事業名	新規 継続 の 別	予算額	事業の概要
森林組合経営基盤強化推進事業  (県単)	継続	699	森林組合等の経営基盤強化、施業集約化実施体制及び巡回指導等に要する経費  1 事業内容 森林組合等巡回指導、施業集約化の実施体制指導、森林施業プランナーの育成、常例検査改善状況確認 2 対象者
林業・木材産業改善資金貸付金	継続	50,000	国・県で資金を造成し、林業・木材産業関係者に設備投資資金を無利子で貸付する経費  1 事業内容 (1) 対象者 林業従事者、木材産業に属する事業を営む者、森林組合等、林業を行う法人 (2) 貸付限度額 個人1,500万円、会社3,000万円、森林組合等団体5,000万円、木材産業1億円 (3) 償還期間 10年以内
木材産業等高度化推進資金運営費	継続	331,500	合理化計画等の認定を受けた木材産業事業者等に運転資金を低利で貸し付ける木材産業等高度化推進資金の運営に要する経費  1 事業内容 (1) 預託原資 木材産業等高度化推進資金の預託原資として、独立行政法人農林漁業信用基金からの借入金及び同額の県費を指定金融機関に供給 (2) 借入償還金 木材産業等高度化推進資金の預託原資の一部として独立行政法人農林漁業信用基金から借入れた資金を償還
日本政策金融公庫資金調査費	継続	112	林業・木材産業事業者等が日本政策金融公庫資金を借入れる際の融資事務の円滑化を図るために日本政策金融公庫から委嘱されている事務に要する経費  1 事業内容 公有林整備資金等の需要額調査、公庫資金の活用促進のための説明会等の実施
地方公共団体金融機構資金調査費	継続	79	市町村等が日本政策金融公庫資金を借入れる際の融資事務の円滑化を計るために地方公共団体金融機構から委嘱されている事務に要する経費  1 事業内容 公有林整備資金借入申込に係る指導、借入対象事業の現地調査、非補助事業の竣工確認

## (4) 林業予算

令和2年度の林業関係の一般会計当初予算は、5,004百万円で、県全体の一般会計当初予算総額681,600百万円の0.7%、農林水産部予算総額46,941百万円の10.7%を占めています。

### ア 令和2年度当初予算の状況

#### (ア) 一般会計

(単位 千円)

項・目 細目	元年度	元年度	2年度	左の財源		
	当初予算額	最終予算額	当初予算額	国庫	その他	一般
<b>5. 林業費</b>	<b>4,677,796</b>	<b>4,412,083</b>	<b>4,874,711</b>	<b>1,869,171</b>	<b>1,838,064</b>	<b>1,167,476</b>
<b>1. 林業総務費</b>	<b>901,774</b>	<b>874,644</b>	<b>919,359</b>	<b>12,065</b>	<b>346,572</b>	<b>560,722</b>
1. 職員費	510,117	480,357	487,572	5,395		482,177
1. 人件費（林業普及指導員）						105,981
2. 人件費（林政課）						371,958
3. 人件費（団体経営改善課）						9,633
2. 林政諸費	3,393	3,393	3,393			3,393
1. 森林審議会						486
2. 運営管理費						2,907
3. 林業普及指導費	6,734	6,368	6,740	2,872	694	3,174
1. 普及指導活動費						5,785
2. 普及指導費						261
(1) 林業普及指導員資格取得支援事業費						261
3. 林業後継者活動支援事業費						431
4. 学習展示館管理運営費						263
4. 林業労働力対策費	51,210	53,390	84,868	430	48,443	35,995
1. 青森県森林整備担い手対策推進事業費						285
2. 森林整備担い手確保支援対策事業費						48,588
(1) 林業労働力確保支援センター事業費補助						25,921
(2) 森林整備担い手対策基金積立金						22,667
3. 青い森の林業魅力発信事業費						3,473
4. 青い森林業アカデミー開設準備事業費						32,522
5. 森林組合育成指導費	295,000	295,000	295,000		295,140	△ 140
1. 森林組合系統活性化事業貸付金					295,000	
6. 森林計画樹立費	22,890	22,890	21,521	3,218		18,303
1. 森林計画樹立事業費						21,521
(1) 森林測量費						6,438
(2) 森林調査・計画策定費						15,083
7. 市町村森林整備対策費	6,728	8,913	16,468		2,295	14,173
1. 森林整備地域活動支援事業費						3,459
(1) 森林整備地域活動支援交付金基金積立金						1
(2) 森林整備地域活動支援交付金						3,458
2. 森林経営管理制度推進事業費						13,009
8. 環境緑化対策事業費	5,702	4,333	3,797	150		3,647
1. 緑化木生産事業費						160
2. 企業による青い森づくりサポート事業費						675
3. 次世代につなぐ上北地域海岸防災林育林活動 スタートアップ事業費						1,645
4. 森林・山村多面的機能発揮対策交付金						1,317
<b>2. 林業構造改善対策費</b>	<b>200,664</b>	<b>25,684</b>	<b>74,552</b>	<b>74,552</b>		
1. 林業構造改善事業費	200,664	25,684	74,552	74,552		
1. 林業・木材産業等振興施設整備事業費						74,552

(単位 千円)

項・目 細目	元年度	元年度	2年度	左の財源		
	当初予算額	最終予算額	当初予算額	国庫	その他	一般
<b>3. 林業振興指導費</b>	<b>377,852</b>	<b>370,938</b>	<b>355,342</b>	<b>3,699</b>	<b>342,193</b>	<b>9,450</b>
1. 林産物振興対策費	11,158	10,951	9,080	3,699		5,381
						749
						3,044
						5,287
2. 林業振興対策費	577	577	577			577
						577
3. 林業経営指導費	350,964	350,946	333,062		340,329	△ 7,267
						534
						138
						331,500
						221,000
						110,500
						112
						79
						699
4. 特用林産物振興対策費	15,153	8,464	12,623		1,864	10,759
						143
						6,966
						1,864
						1,767
						1,883
<b>4. 森林環境保全費</b>	<b>110,418</b>	<b>144,476</b>	<b>118,297</b>	<b>45,756</b>		<b>72,541</b>
1. 森林病虫害防除費	108,497	142,555	115,829	45,102		70,727
						902
						59
						200
						643
						18,745
						15,576
						3,169
						79,632
						47,752
						31,880
						14,232
						2,318
2. 山火事予防対策推進事業費	609	609	811			811
						811
3. 林地開発許可調査費	1,312	1,312	1,657	654		1,003
						348
						1,309
<b>5. 造林費</b>	<b>1,084,281</b>	<b>1,199,052</b>	<b>1,063,474</b>	<b>772,462</b>	<b>3</b>	<b>291,009</b>
1. 一般造林事業費	805,609	1,067,757	997,007	712,453		284,554
						997,007
						918,624
						78,383
2. 県単造林事業費	3,615	3,615	2,221			2,221
						213
						2,008
3. 間伐促進費	267,000	119,623	51,564	51,564		0
						25,849
						25,715

(単位 千円)

項・目	元年度 当初予算額	元年度 最終予算額	2年度 当初予算額	左の財源		
				国庫	その他	一般
4. 優良種苗確保事業費	8,057	8,057	12,682	8,445	3	4,234
						45
						5,760
						1,507
						5,370
6. 県営林費	243,021	134,349	262,620	16,857	160,846	84,917
1. 県営林費	55,150	32,637	55,698	16,857	39,243	△ 402
						43,053
						1,024
						11,621
2. 防災林管理費	1,845	1,818	1,854			1,854
						1,854
3. 県民環境林費	186,026	99,894	205,068		121,603	83,465
						203,040
						195,437
						2,179
						5,424
						2,028
7. 治山費	1,370,856	1,280,086	1,778,347	789,866	886,000	102,481
1. 治山事業費	1,192,709	1,179,639	1,600,200	743,950	765,000	91,250
						1,524,000
						796,000
						305,000
						270,000
						153,000
						76,200
2. 治山施設災害関連事業費	77,700		77,700	45,916	28,000	3,784
						56,175
						53,500
						2,675
						21,525
						20,500
						1,025
3. 治山防災対策管理事業費	7,447	7,447	7,447			7,447
						6,016
						1,431
4. 県単治山災害防止事業費	93,000	93,000	93,000		93,000	0
						16,000
						77,000
8. 林道費	377,965	371,889	296,909	152,518	102,450	41,941
1. 林道事業費	357,642	351,566	279,362	152,518	102,450	24,394
						210,000
						56,012
						51,513
						4,499
						13,350
2. 県単林道事業費	5,698	5,698	5,698			5,698
						5,698
3. 緑資源特定森林圏調査費	14,625	14,625	11,849			11,849
						11,849

(単位 千円)

項・目 細目	元年度 当初予算額	元年度 最終予算額	2年度 当初予算額	左の財源		
				国庫	その他	一般
9. 保安林費	10,965	10,965	5,811	1,396		4,415
1. 保安林整備管理 事業費	4,549	4,549	4,550	135		4,415
						270
						4,280
						2,366
						1,914
2. 保安林整備受託 事業費	6,416	6,416	1,261	1,261		0
						156
						1,105
1. 農林水産施設災害復旧費	130,522	2,702	129,330	88,848	34,000	6,482
1. 過年発生林業災害復旧費	2,702	2,702	2,702			2,702
1. 県費単独林道災 害復旧事業費	2,702	2,702	2,702			2,702
						2,702
2. 現年発生林業災害復旧費	127,820		126,628	88,848	34,000	3,780
1. 林道施設災害復 旧事業費	27,753		26,561	25,794		767
						26,561
						24,684
						1,877
2. 林地荒廃防止施 設災害復旧事業 費	97,871		97,871	63,054	34,000	817
						97,871
						94,535
						3,336
3. 県費単独林業災 害復旧事業費	2,196		2,196			2,196
						955
						1,241
<b>林業関係予算歳出合計</b>	<b>4,808,318</b>	<b>4,414,785</b>	<b>5,004,041</b>	<b>1,958,019</b>	<b>1,872,064</b>	<b>1,173,958</b>

経費別内訳	経費区分	2年度 当初予算額	比率
	国庫委託金	1,261	0.0
	一般公共事業費	2,988,346	59.7
	災害公共事業費	127,134	2.5
	一般県費単独事業費	114,362	2.3
	災害県費単独事業費	4,898	0.1
	その他の経費	1,768,040	35.3

※ 公共事業以外の国庫補助を伴う事業費は、その他の経費に含む

## (イ) 特別会計（林業・木材産業改善資金特別会計）

## a 歳入予算

(単位：千円)

款・項・目	細目	元年度	元年度	2年度	左の内訳
		当初予算額	最終予算額	当初予算額	
1. 貸付勘定		85,550	282,823	75,500	
1. 繰越金		83,749	279,222	69,759	
1. 前年度繰越金		83,749	279,222	69,759	前年度繰越金（歳計剰余金）
1. 前年度繰越金		83,749	279,222	69,759	69,759
2. 諸収入		1,801	3,601	5,741	
1. 林業・木材産業改善資金貸付金収入		1,800	3,600	5,740	林業・木材産業改善資金貸付金収入（約定償還分）
1. 現年度収入		1,800	3,600	5,740	5,740
2. 雑入		1	1	1	林業・木材産業改善資金貸付金収入（過年度償還分）
1. 雑入		1	1	1	1
2. 業務勘定		1,799	1,799	1,846	
1. 繰入金		0	0	0	
1. 一般会計繰入金		0	0	0	一般会計繰入金
1. 事務費		0	0	0	0
2. 繰越金		1,796	1,796	1,843	
1. 前年度繰越金		1,796	1,796	1,843	前年度繰越金
1. 前年度繰越金		1,796	1,796	1,843	1,843
3. 諸収入		3	3	3	
1. 県預金利子		1	1	1	県預金利子
1. 県預金利子		1	1	1	1
2. 違約金及び延滞利息		1	1	1	違約金及び延滞利息
1. 違約金及び延滞利息		1	1	1	1
3. 雑入		1	1	1	過年度収入
1. 過年度収入		1	1	1	1
歳入合計		87,349	284,622	77,346	

## b 歳出予算

(単位：千円)

款・項・目	細目	元年度	元年度	2年度	左の財源		
		当初予算額	最終予算額	当初予算額	国庫	その他	一般
1. 貸付勘定		85,550	282,823	75,500		75,500	
1. 貸付金		50,000	247,273	50,000		50,000	
1. 林業・木材産業改善資金貸付金		50,000	247,273	50,000		50,000	
1. 貸付金		50,000	247,273	50,000		50,000	
							1. 林業・木材産業改善資金貸付金
						50,000	
2. 国庫返還金		23,700	23,700	17,000		17,000	
1. 国庫返還金		23,700	23,700	17,000		17,000	
1. 国庫返還金		23,700	23,700	17,000		17,000	
3. 繰出金		11,850	11,850	8,500		8,500	
1. 一般会計繰出金		11,850	11,850	8,500		8,500	
1. 繰出金		11,850	11,850	8,500		8,500	
2. 業務勘定		1,799	1,799	1,846		1,846	
1. 取扱事務費		1,799	1,799	1,846		1,846	
1. 取扱事務費		1,799	1,799	1,846		1,846	
							1. 事務取扱委託料
							857
							2. 管理指導事務費
							956
							3. 運営協議会費
							33
							4. 国庫返還金
							5. 繰出金
歳出合計		87,349	284,622	77,346		77,346	