

6 治 山

- (1) 令和元年度実績及び令和2年度計画
- (2) 山地災害危険地区

6 治 山

本県は、近年多発している局地的集中豪雨や地質が脆弱なことによる融雪期の土砂災害から地域住民の生命や財産を守る山地災害防止対策や、安全・安心できれいな水を持続的に供給するための水源かん養機能等の向上を図る森林整備、風や砂、潮の害から生活環境を守る海岸防災林の整備などが重要な課題となっています。

その中で、集中豪雨等による山腹崩壊や地すべり、土石流等の災害が発生するおそれがある箇所について、地質や荒廃状況、保全対象などに関する現地調査を行い、治山施設を整備する必要性が高い1,537箇所の「山地災害危険地区」の位置情報をホームページで公表しています。

山地災害危険地区では、被災の危険性や保全対象の重要性が高い箇所を優先させながら、治山ダムの設置や山腹工事のほか、複層林造成等の森林整備を実施してきており、これまでに、全体の64パーセントに当たる987箇所で対策を講じています。

また、「攻めの農林水産業」の中で「山・川・海をつなぐ水循環システムの再生・保全」を重点的に推進することとしており、治山事業については、『森林整備保全事業計画（令和元年度～令和5年度）』に基づき、

- ① 水源涵養機能森林及び山地災害防止・土壌保全機能森林の育成林での間伐の実施
- ② 集落や市街地周辺に存する山地災害危険地区等における治山対策の実施
- ③ 気象災害等により機能の低下した海岸防災林等の復旧・整備

の三点を重点目標に、治山施設や森林の整備を実施しています。

治山事業の実施箇所は、農林水産業の生産基盤や農山漁村の生活環境の整備を行う「環境公共」と位置づけ、平成20年度から環境公共モデル地区を選定し、地域力の再生、農林水の連携、環境の保全・再生にも取り組んでいます。

(1) 令和元年度実績及び令和2年度計画

(単位 千円)

事業名	令和元年度実績		令和2年度計画	
	箇所	事業費	箇所	事業費
復旧治山	9	281,072	9	218,272
緊急予防治山	1	28,949	1	23,000
地すべり防止	4	213,144	5	277,567
防災林造成	5	296,889	7	195,500
水源地域等保安林整備	23	296,808	19	252,749
農山漁村地域整備交付金事業	6	145,586	17	752,550
治山事業	5	100,886	11	376,956
漁場保全の森づくり事業	2	59,700	6	375,594
治山事業計	48	1,262,448	58	1,719,638
治山施設災害関連	0	0	0	0
災害関連緊急治山	0	0	0	0
林地荒廃防止施設災害関連	0	0	0	0
林地荒廃防止施設等災害復旧	0	0	0	0
過年度災	0	0	0	0
現年度災	0	0	0	0
県単事業	23	123,598	22	114,266
治山施設管理	6	5,966	5	5,966
小規模治山(補助金)	6	28,000	5	32,000
自然災害防止	11	89,632	12	76,300
県費単独林業災害復旧	0	0	0	0
合計	71	1,386,046	80	1,833,904

※ 1 箇所数は、実績又は計画の実施箇所数
 2 令和元年度実績には平成30年度繰越分を含む
 3 令和2年度計画には令和元年度繰越分を含む
 4 事業の内訳は次のとおり
 防災林造成・・・海岸防災林造成、保安林緊急改良
 水源地域等保安林整備・・・水源森林再生対策、奥地保安林保全緊急対策、水源の里保全緊急整備
 保安林改良、保育

(2) 山地災害危険地区

ア 山腹崩壊危険地区・崩壊土砂流出危険地区

市 町 村	山腹崩壊危険地区数	崩壊土砂流出危険地区数	公 共 施 設 等
青 森 市	15	33	人家・公共施設・国道等
弘 前 市	26	78	人家・公共施設・国道等
八 戸 市	20	42	人家・公共施設・国道等
黒 石 市	10	33	人家・公共施設・国道等
五所川原市	6	26	人家・公共施設・国道等
十和田市	34	88	人家・公共施設・国道等
三 沢 市	3	1	市道
む つ 市	21	26	人家・公共施設・国道等
つ が る 市	1	-	県道等
平 川 市	14	55	人家・公共施設・国道等
平 内 町	10	27	人家・公共施設・国道等
今 別 町	6	6	人家・公共施設・国道等
外ヶ浜町	12	17	人家・公共施設・国道等
鱒ヶ沢町	12	26	人家・公共施設・県道等
深 浦 町	11	69	人家・公共施設・国道等
西目屋村	10	56	人家・公共施設・県道等
大 鱧 町	10	52	人家・公共施設・国道等
中 泊 町	10	19	人家・公共施設・国道等
七 戸 町	10	13	人家・公共施設・国道等
六 戸 町	4	1	人家・町道
横 浜 町	2	-	人家・公共施設・国道等
東 北 町	7	5	人家・公共施設・県道等
六ヶ所村	5	4	人家・公共施設・国道等
東 通 村	12	26	人家・公共施設・国道等
風 間 浦 村	11	22	人家・公共施設・国道等
佐 井 村	5	9	人家・公共施設・国道等
三 戸 町	23	62	人家・公共施設・国道等
五 戸 町	26	74	人家・公共施設・国道等
田 子 町	21	76	人家・公共施設・国道等
南 部 町	20	55	人家・公共施設・国道等
階 上 町	1	7	人家・県道等
新 郷 村	33	82	人家・公共施設・国道等
計	411	1,090	

イ 地すべり危険区域箇所

(ア) 地すべり防止区域指定箇所

地すべり等防止法（昭和33年法律第30号）による指定箇所

地すべり 地域名	位 置	面 積	土 地			家 屋		公 共 施 設			指定年月日
			田畑	山林	その他	住宅	その他	道路	橋梁	その他	
山 館	上北郡七戸町 字山館	ha 37.16	ha	ha 37.16	ha	戸		国道 200m 林道1,000m		防災ダム1	昭和44年6月12日 告 示 856 号
八景森	西津軽郡 鯉ヶ沢町 大字芦薮町 字響滝	15.79		15.79		30		県道 600m 町道 800m		学校1	昭和47年10月31日 告 示 2025 号
菅 場	三戸郡新郷村 大字戸来 字戸来岳	114.35		108.57	5.78			国道1,690m			昭和48年6月19日 告 示 1240 号 平成14年6月26日 告 示 1196 号
南金沢	西津軽郡 鯉ヶ沢町 大字南金沢 字上高根山	124.47	6.25	100.63	17.59	92		県道1,000m 町道1,000m		学校1	昭和49年8月31日 告 示 828 号 平成6年11月4日 告 示 1502 号
下風呂	下北郡 風間浦村 大字下風呂 字下風呂	24.04		22.88	1.16	82		国道 600m		官公署1 病院1	昭和51年2月20日 告 示 147 号
磯 谷	下北郡佐井村 大字佐井 字磯谷	100.74	7.97	88.35	4.42	48		国道2,300m		学校1	昭和51年6月18日 告 示 589 号 昭和60年4月25日 告 示 596 号 昭和63年6月23日 告 示 880 号
王余魚沢	青森市浪岡 大字王余魚沢 字寺山	236.00		233.80	2.20	19		市道1,000m		学校1	昭和54年4月25日 告 示 615 号 平成2年10月2日 告 示 1245 号
雨 池	三戸郡新郷村 大字戸来 字雨池	116.57		115.48	1.09			国道 500m		防災ダム1	昭和54年4月25日 告 示 616 号 昭和63年6月22日 告 示 854 号
大林寺	西津軽郡 深浦町 大字長慶平 字大林寺	77.31	1.76	70.25	5.30	5		県道1,100m			昭和63年6月22日 告 示 852 号
平 山	黒石市大字袋 字平山	36.34		35.98	0.36			林道 910m		多目的ダム 1	平成10年3月16日 告 示 368 号
芦 薮	西津軽郡 深浦町 大字長慶平 字芦薮	135.89	3.44	82.52	49.87	13	1	町道6,400m	11	公民館1 学校1	平成11年7月21日 告 示 2671 号 平成27年9月7日 告 示 2079 号
和 平	三戸郡田子町 大字遠瀬 字和平	15.62	0.95	14.52	0.15			公衆用道路			平成15年3月31日 告 示 574 号
長 後	下北郡佐井村 大字長後 字長後	37.72	1.77	27.26	8.69			国道 990m			平成25年4月11日 告 示 1021 号
立 石	弘前市 大字藍内 字立石	11.34	0.27	10.01	1.06			林道 770m	1		平成26年4月24日 告 示 614 号
唐竹石倉	平川市 唐竹石倉	5.06	0.95	3.86	0.25			県道1,200m	5		平成27年9月7日 告 示 2078 号
計	15箇所	1088.4	23.36	967.06	97.92						

(イ) 地すべり危険地

危険地区番号	位 置			地 区 名	直接保全対象			備考
	市 町 村	大 字	字		人家 戸数	公共施設		
						種 類	数 量	
321-G0001	鱒ヶ沢町	芦 菴 町	響 滝	八 景 森	30	学校 県道 町道	1 600m 800m	指定地
321-G0002	鱒ヶ沢町	南 金 沢	上 高 根 山	南 金 沢	92	学校 県道 町道	1 1,000m 1,000m	指定地
321-G0003	鱒ヶ沢町	一 ツ 森	上 禿	一ツ森町	52	学校 県道	1 1,100m	
323-G0001	深 浦 町	長 慶 平	芦 菴	芦 菴	42	学校 町道	1 6,400m	指定地
323-G0002	深 浦 町	追 良 瀬	相 野 山	大 山	-	県道	1,000m	
323-G0003	深 浦 町	長 慶 平	津 軽 平	津 軽 平	6	県道	520m	
323-G0004	深 浦 町	上長慶平	大 林 寺	大 林 寺	5	県道	1,100m	指定地
323-G0005	深 浦 町	岩 崎	岩 崎 山	岩 崎 山	1	県道	3,700m	
202-G0001	弘 前 市	一 野 渡	中 平 山	中 泊 沢	-	市道	500m	
202-G0002	弘 前 市	藍 内	立 石	立 石	12	県道 市道 林道	1,300m 200m 1,200m	指定地
204-G0001	黒 石 市	浅 瀬 石	浅 瀬 石 山	浅 瀬 石 山	-	農道	800m	
204-G0002	黒 石 市	袋	平 山	平 山	-	ダム 市道	1 910m	指定地
210-G0001	平 川 市	唐竹石倉		唐竹石倉	15	県道 市道 農道	1,800m 500m 500m	指定地
343-G0001	西目屋村	川 原 平	美 山 湖	美 山 湖	-	ダム 林道	1 500m	
362-G0001	大 鰐 町	虹 貝	清 川	三軒新田	-	県道	1,300m	
201-G0001	青 森 市 浪 岡	王余魚沢	寺 山	王余魚沢	19	学校 林道	1 1,000m	指定地
307-G0001	外ヶ浜町		平 館 今 津 鳴 川 岳	鳴 川 岳	-	林道	350m	
307-G0002	外ヶ浜町		平 館 野 田 山 下	山 下	25	国道	1,000m	
307-G0003	外ヶ浜町		平 館 弥 蔵 釜	弥 蔵 釜	3	国道	150m	
301-G0001	平 内 町	内 童 子	童 子	母 沢	-	県道 林道	500m 450m	

危険地区番号	位 置			地 区 名	直接保全対象			備考
	市 町 村	大 字	字		人家 戸数	公共施設		
						種 類	数 量	
208-G0001	むつ市	川内町 大滝		大滝	1	農道	800m	
208-G0002	むつ市	大畑町 大恐山		恐山	-	県道 林道	600m 1,100m	
425-G0001	風間浦村	下風呂	下風呂	下風呂	82	官公署 病院 国道	1 1 600m	指定地
426-G0001	佐井村	佐井	磯谷	磯谷	48	学校 国道	1 2,300m	指定地
426-G0002	佐井村	川目		川目	26	村道	200m	
426-G0003	佐井村	長後	長後	長後	-	国道	990m	指定地
206-G0001	十和田市	滝沢	上指久保	上指久保	-	ダム 林道	1 32,000m	
206-G0002	十和田市	法量	相ノ窪	相ノ窪	-	県道	900m	
206-G0003	十和田市	法量	相ノ窪	泥湊	-	県道	600m	
402-G0001	七戸町		山館	山館1号	-	ダム 国道 林道	1 200m 1,000m	指定地
402-G0002	七戸町		和田川	和田川	-	国道	1,000m	
402-G0003	七戸町		山館	山館2号	-	ダム 国道	1 400m	
441-G0001	三戸町	泉山	野瀬	野瀬	1	町道	300m	
450-G0001	新郷村	戸来	戸来岳	菅場	-	国道	500m	指定地
450-G0002	新郷村	戸来	雨池	雨池	-	国道	500m	指定地
443-G0001	田子町	遠瀬	和平	和平				指定地
計	36箇所							

ウ 小規模山地崩壊危険地区

市町村	地区数	公 共 施 設 等
青 森 市	2	人家・市道等
弘 前 市	6	人家・県道等
八 戸 市	2	市道
十 和 田 市	9	人家・公共施設・市道等
三 沢 市	2	人家・県道等
む つ 市	9	人家・公共施設・国道等
平 川 市	3	人家・公共施設・市道
平 内 町	10	人家・国道等
今 別 町	4	人家・公共施設・国道等
蓬 田 村	1	国道
外ヶ浜町	18	人家・公共施設・国道等
鱒ヶ沢町	1	町道・公共施設
中 泊 町	4	人家・町道
七 戸 町	16	人家・公共施設・町道等
六 戸 町	4	農地
東 北 町	4	人家・公共施設・農道
六ヶ所村	1	人家
おいらせ町	2	人家・国道
東 通 村	2	林道
風 間 浦 村	10	人家・公共施設・国道等
佐 井 村	16	人家・公共施設・国道等
三 戸 町	5	人家・公共施設・町道
五 戸 町	2	人家・町道
田 子 町	11	人家・公共施設・県道等
南 部 町	6	人家・公共施設・国道等
階 上 町	1	農地
新 郷 村	11	人家・公共施設・国道等
計	162	

エ 海岸侵食危険地

地区名	市 町 村 名	海岸延長(km)	防災林延長(km)	侵食海岸延長(km)
日本海岸	深 浦 町	73.3	5.5	5.5
	鱒 ケ 沢 町	19.0	1.8	1.8
	つ が る 市	13.6	7.4	7.4
	五 所 川 原 市	12.4	3.8	3.8
	計	118.3	18.5	18.5
津軽海峡	東 通 村	61.7	19.2	19.2
	む つ 市	5.3	1.7	1.7
計	67.0	20.9	20.9	
むつ湾内	外 ケ 浜 町	16.7	1.8	1.8
	野 辺 地 町	19.3	4.5	4.5
	横 浜 町	22.8	10.8	10.8
	む つ 市	62.6	15.8	15.8
	計	121.4	32.9	32.9
太平洋岸	お い ら せ 町	7.7	7.3	7.3
	三 沢 市	23.9	16.2	16.2
	六 ケ 所 村	27.8	13.3	13.3
	八 戸 市	38.3	6.4	6.4
	階 上 町	5.5	0.1	0.1
	計	103.2	43.3	43.3
合 計		409.9	115.6	115.6

オ なだれ危険箇所

市 町 村	箇所数	市 町 村	箇所数
青 森 市	8	西 目 屋 村	5
弘 前 市	8	大 鱒 町	3
八 戸 市	2	中 泊 町	2
黒 石 市	7	六 戸 町	1
五 所 川 原 市	2	東 通 村	4
十 和 田 市	6	風 間 浦 村	3
む つ 市	5	佐 井 村	2
平 川 市	7	田 子 町	2
平 内 町	2	南 部 町	2
今 別 町	1	新 郷 村	3
外 ケ 浜 町	2		
鱒 ケ 沢 町	11		
深 浦 町	3	計	91

7 森 林 保 全

- (1) 保安林種別面積
- (2) 林地開發許可実績
- (3) 保険
- (4) 林野火災
- (5) 森林病虫害等発生状況

7 森林保全

県土の保全、水資源のかん養、県民の保健休養等森林の有する公益的機能を高めるため、保安林の指定、森林開発規制、森林保険の加入促進、森林病虫害防除、林野火災の防止対策等の森林保全管理に関する諸施策の強化を図っています。

(1) 保安林種別面積

(単位 ha)

国民別 保安林種	国 有 林	民 有 林	合 計
水源かん養保安林	299,840	27,118	326,958
土砂流出防備保安林	(689) 28,636	(0) 16,874	(689) 45,509
土砂崩壊防備保安林	761	255	1,016
飛砂防備保安林	24	2,278	2,302
防風保安林	2,026	2,767	4,793
水害防備保安林	—	—	—
潮害防備保安林	—	16	16
干害防備保安林	4,483	872	5,355
防雪保安林	—	—	—
防霧保安林	—	—	—
なだれ防止保安林	99	(9) 69	(9) 168
落石防止保安林	—	7	7
防火保安林	—	(4) 42	(4) 42
魚つき保安林	—	(16) —	(16) —
航行目標保安林	—	—	—
保健保安林	(19,605) 2,184	(6,283) 442	(25,888) 2,626
風致保安林	(103) 0	(20) 49	(122) 50
合 計	(20,397) 338,053	(6,331) 50,789	(26,728) 388,842

(令和2年3月31日現在)

- ※ () は上段いずれかの保安林と兼種指定であり、外数である。
- ※ 単位未満四捨五入のため、計と内訳は必ずしも一致しない。

(2) 林地開発許可実績

ア 許可の実績

(単位 件、ha)

開発目的	年 度		H22	H23	H24	H25	H26	H27	H28	H29	H30	R 元
	件 数	面積区分										
工場用 造成地	件 数		3	1	1	6	10	23	24	13	14	4
	許 可 面 積		7	1	2	40	47	201	89	137	37	131
宅 地 造 成	件 数		—	—	—	—	—	—	—	—	1	—
	許 可 面 積		—	—	—	—	—	—	—	—	△ 1	—
ゴルフ 場造成	件 数		—	—	—	—	—	—	—	—	—	—
	許 可 面 積		—	—	—	—	—	—	—	—	—	—
農用地 造 成	件 数		5	3	2	2	2	1	—	2	1	3
	許 可 面 積		20	15	25	19	10	2	—	19	9	8
レジャー施設 の造成	件 数		—	—	—	—	—	—	—	—	—	—
	許 可 面 積		—	—	—	—	—	—	—	—	—	—
土石の 採 掘	件 数		4	13	3	3	6	6	5	5	4	1
	許 可 面 積		7	62	4	14	23	20	15	26	25	3
その他	件 数		—	2	1	2	—	—	1	2	4	2
	許 可 面 積		—	2	0	13	—	—	10	20	14	9
計	件 数		12	19	7	13	18	30	30	22	24	10
	許 可 面 積		34	80	31	86	80	223	114	202	84	151

※ 本許可実績には変更許可分を含む。

イ 連絡調整等の実績

(単位 件、ha)

開発目的	年 度		H22	H23	H24	H25	H26	H27	H28	H29	H30	R 元
	件 数	面積区分										
工場用 地造成	件 数		—	—	—	3	—	—	—	—	—	—
	許 可 面 積		—	—	—	21	—	—	—	—	—	—
学校博物館 用地造成	件 数		—	—	—	—	—	—	—	—	—	—
	許 可 面 積		—	—	—	—	—	—	—	—	—	—
宅 地 造 成	件 数		—	—	—	—	—	—	—	—	—	—
	許 可 面 積		—	—	—	—	—	—	—	—	—	—
公園・運動場 等造成	件 数		—	—	—	—	—	—	—	—	—	—
	許 可 面 積		—	—	—	—	—	—	—	—	—	—
農用地 造 成	件 数		—	—	—	—	—	—	—	—	—	—
	許 可 面 積		—	—	—	—	—	—	—	—	—	—
土石の 採 掘	件 数		—	—	—	—	—	—	—	—	—	—
	許 可 面 積		—	—	—	—	—	—	—	—	—	—
道路鉄道 等の造成	件 数		4	—	1	2	—	1	—	—	—	—
	許 可 面 積		4	—	11	7	—	1	—	—	—	—
ダム等 の設置	件 数		—	—	—	—	—	—	—	—	—	—
	許 可 面 積		—	—	—	—	—	—	—	—	—	—
その他	件 数		1	—	1	—	—	—	—	1	—	—
	許 可 面 積		3	—	8	—	—	—	—	3	—	—
計	件 数		5	—	2	5	—	1	—	1	—	—
	許 可 面 積		7	—	19	28	—	1	—	3	—	—

(3) 保険

森林の損害てん補制度は、これまで森林国営保険法に基づき国が行う森林国営保険と全国森林組合連合会（全森連）が行う森林災害共済に分けられていましたが、その後、全森連が扱う森林災害共済の財政状況が逼迫し、平成 14 年度をもって保険事業から撤退、平成 15 年度以降は国が単独で保険事業を担ってきたところです。また、平成 27 年 4 月からは、法改正により、国から国立研究開発法人森林研究・整備機構森林保険センターに業務が引き継がれ、名称もこれまでの「森林国営保険」から「森林保険」に改められています。

森林保険は、森林所有者自らが突然の災害に備える唯一のセーフティネットであり、重要な公的保険であることから、今後とも関係機関の協力の下、森林所有者へ理解を深めていく取組が必要となっています。

ア 森林保険加入率等の推移

(単位：ha、%)

年度	人工林面積 (民有林)	契約面積	引受率	責任保険金額 (百万円)	収入保険料 (千円)	支払保険金 (千円)	支払率
24	137,355	21,603.77	15.7	26,960	43,719	24,066	55.0
25	137,355	20,458.91	14.9	26,319	48,962	41,813	85.4
26	137,355	18,730.31	13.6	25,679	50,786	15,344	30.2
27	134,519	17,874.92	13.3	24,968	39,774	1,026	2.6
28	133,631	17,282.09	13.0	24,443	41,829	862	2.1
29	133,485	16,731.65	12.5	23,806	42,197	1,846	4.4
30	133,485	15,920.85	11.9	22,639	50,533	9,134	18.1
元	131,751	15,872.31	12.1	21,309	55,285	5,400	9.8

イ 損害てん補状況

(単位：件、ha、千円)

年度 区分	平成 28 年度			平成 29 年度			平成 30 年度			令和元年度		
	災害 件数	実損 面積	保険金	災害 件数	実損 面積	保険金	災害 件数	実損 面積	保険金	災害 件数	実損 面積	保険金
火災	1	0.82	521	—	—	—	1	0.14	54			
風害	—	—	—	7	1.68	985						
水害	3	0.85	341	1	0.17	485	1	0.02	6	1	0.11	131
雪害	—	—	—	1	0.56	376						
干害	—	—	—	—	—	—	1	2.41	2,868			
凍害	—	—	—	—	—	—	24	11.26	6,206	20	11.05	5,269
潮害	—	—	—	—	—	—						
噴火害	—	—	—	—	—	—						
計	4	1.67	862	9	2.41	1,846	27	13.83	9,134	21	11.16	5,400

(4) 林野火災

ア 地域県民局別林野火災状況

(単位 件、ha、千円)

管内	年次 区分	22	23	24	25	26	27	28	29	30	元
		東青	件数	1	-	3	1	5	4	3	7
	面積	0.40	-	2.99	0.05	4.24	5.05	1.14	1.98	1.84	6.34
	被害額	0	-	312	5	7,504	1,125	0	2	0	0
中南	件数	4	4	3	-	7	4	1	2	2	3
	面積	0.70	0.43	0.15	-	26.38	3.37	1.65	0.29	1.09	0.66
	被害額	0	93	176	-	55,549	6,299	291	237	595	3,426
三八	件数	11	7	5	23	15	17	15	5	7	11
	面積	0.98	1.32	0.74	8.12	8.15	4.31	2.38	0.15	2.12	6.95
	被害額	351	126	1,323	25,287	17,695	13,555	6,027	670	1,291	10,992
西北	件数	3	2	5	3	7	10	3	4	5	8
	面積	1.40	1.20	3.11	0.00	12.95	9.29	1.35	5.48	9.45	5.96
	被害額	0	7	378	0	3,083	716	0	445	639	928
上北	件数	2	6	3	8	19	13	7	4	3	12
	面積	0.27	0.82	0.03	2.31	1.28	4.84	4.72	0.90	0.11	7.62
	被害額	0	321	85	10,477	1,072	893	259	136	35	6,467
下北	件数	2	2	-	2	3	3	2	1	-	2
	面積	0.60	0.10	-	0.51	1.40	1.11	1.49	0.70	-	0.03
	被害額	0	0	-	0	5	120	919	0	-	0
計	件数	23	21	19	37	56	51	31	23	21	43
	面積	4.35	3.87	7.02	10.99	54.40	27.97	12.73	9.50	14.61	27.56
	被害額	351	547	2,274	35,769	84,908	22,708	7,496	1,490	2,560	21,813

イ 月別林野火災状況

(単位 件、ha、千円)

月別	年次 区分	22	23	24	25	26	27	28	29	30	元
		1	件数	-	-	-	-	-	-	-	-
	面積	-	-	-	-	-	-	-	-	0.05	0.03
	被害額	-	-	-	-	-	-	-	-	27	67
2	件数	-	-	-	-	-	-	-	-	-	-
	面積	-	-	-	-	-	-	-	-	-	-
	被害額	-	-	-	-	-	-	-	-	-	-
3	件数	-	-	-	-	-	8	4	1	3	3
	面積	-	-	-	-	-	1.38	0.67	0.02	0.69	1.25
	被害額	-	-	-	-	-	2,005	1,773	16	171	1,586
4	件数	7	6	4	13	39	17	16	8	9	15
	面積	1.40	1.93	0.10	3.15	34.59	7.60	6.61	3.35	5.69	9.30
	被害額	172	266	185	15,731	53,689	10,470	1,594	658	1,098	9,342
5	件数	11	3	7	12	9	16	10	13	3	13
	面積	0.85	0.16	3.08	4.91	2.56	17.52	5.41	5.94	1.37	9.25
	被害額	179	194	1,628	10,591	1,241	9,936	4,129	814	1,264	5,408
6	件数	5	5	3	6	3	5	-	-	3	6
	面積	2.10	0.25	3.39	2.49	17.15	0.82	-	-	6.80	6.03
	被害額	0	20	89	9,280	29,903	9	-	-	0	5,320
7	件数	-	2	1	2	2	-	-	-	-	-
	面積	-	1.21	0.15	0.09	0.04	-	-	-	-	-
	被害額	-	7	312	5	0	-	-	-	-	-
8	件数	-	5	2	-	-	-	-	-	-	2
	面積	-	0.32	0.27	-	-	-	-	-	-	1.63
	被害額	-	60	60	-	-	-	-	-	-	0
9	件数	-	-	2	-	-	1	1	1	-	1
	面積	-	-	0.03	-	-	0.00	0.04	0.19	-	0.02
	被害額	-	-	0	-	-	6	0	2	-	0
10	件数	-	-	-	1	1	3	-	-	-	-
	面積	-	-	-	0.05	0.02	0.57	-	-	-	-
	被害額	-	-	-	0	5	224	-	-	-	-
11	件数	-	-	-	3	2	1	-	-	1	2
	面積	-	-	-	0.30	0.04	0.08	-	-	0.01	0.05
	被害額	-	-	-	162	70	58	-	-	0	90
12	件数	-	-	-	-	-	-	-	-	-	-
	面積	-	-	-	-	-	-	-	-	-	-
	被害額	-	-	-	-	-	-	-	-	-	-
計	件数	23	21	19	37	56	51	31	23	21	43
	面積	4.35	3.87	7.02	10.99	54.40	27.97	12.73	9.50	14.61	27.56
	被害額	351	547	2,274	35,769	84,908	22,708	7,496	1,490	2,560	21,813

ウ 原因別林野火災発生状況

(単位 件、ha、千円)

原因	年次	22	23	24	25	26	27	28	29	30	元
	区分										
火入れ	件数	-	-	2	5	6	1	1	6	-	-
	面積	-	-	0.18	2.26	2.23	0.06	0.30	1.15	-	-
	被害額	-	-	397	10,474	244	0	0	41	-	-
たばこ	件数	8	2	3	3	5	5	1	2	2	1
	面積	2.00	1.09	2.77	0.09	1.57	0.33	0.03	1.36	0.89	0.05
	被害額	74	0	378	0	474	293	24	77	14	10
たき火	件数	7	13	6	2	21	13	2	5	6	6
	面積	0.95	2.52	0.48	0.11	19.38	5.50	0.11	0.32	1.38	5.42
	被害額	172	486	142	20	35,768	9,864	44	647	492	10,324
延焼	件数	-	-	-	-	-	-	-	-	-	-
	面積	-	-	-	-	-	-	-	-	-	-
	被害額	-	-	-	-	-	-	-	-	-	-
その他	件数	3	2	5	24	11	16	19	3	8	26
	面積	0.62	0.02	0.75	8.48	1.36	4.12	7.22	0.14	3.66	18.78
	被害額	5	1	1,357	25,267	3,093	10,795	6,486	276	1,879	5,772
不明	件数	5	4	3	3	13	16	8	7	5	10
	面積	0.78	0.24	2.84	0.05	29.86	17.96	5.07	6.53	8.68	3.31
	被害額	100	60	0	8	45,329	1,756	942	449	175	5,707
計	件数	23	21	19	37	56	51	31	23	21	43
	面積	4.35	3.87	7.02	10.99	54.40	27.97	12.73	9.5	14.61	27.56
	被害額	351	547	2,274	35,769	84,908	22,708	7,496	1,490	2,560	21,813

エ 山火事予防用貸付機材一覧表

(令和元年度末現在)

借 受 者		品 名 (個数)				
		ジェット シューター	自動音声 警報機	小型消火 ポンプ	組立式 水槽	双眼鏡
青森地域広域 事務組合消防本部	管理者	56	—	—	—	—
弘前地区 消防事務組合	管理者	24	—	—	—	—
八戸市	市長	24	—	—	—	—
三戸町	町長	14	—	—	—	—
五戸町	町長	5	—	1	2	—
南部町	町長	24	—	—	—	—
階上町	町長	8	—	—	—	—
新郷村	村長	3	—	—	—	—
五所川原市	市長	9	—	—	—	—
五所川原地区 消防事務組合	管理者	34	—	3	5	4
十和田地域広域 消防事務組合	管理者	24	—	—	—	—
北部上北広域 事務組合消防本部	管理者	18	—	—	—	—
中部上北広域 事業組合	管理者	19	—	—	—	—
下北地域広域行政 事務組合消防本部	管理者	78	2	—	—	—
鱒ヶ沢地区 消防事務組合	管理者	34	—	—	1	—
つがる市消防本部	管理者	40	—	1	1	—
計		414	2	5	9	4

(5) 森林病虫害等発生状況 (面積)

(単位 ha)

加害病虫害獣名		年度															
		12	17	18	19	20	21	22	23	24	25	26	27	28	29	30	R元
虫害	スギカミキリ	-	-	-	-	-	-	-	-	-	2.7	-	-	-	-	-	-
	スギノハダニ	-	-	-	-	-	-	-	-	-	-	-	-	-	-	-	-
	カラマツハラアカハバチ	-	-	-	-	-	-	-	-	-	-	-	-	-	-	-	-
	マツノコキクイムシ	-	-	-	-	-	-	-	-	-	-	-	-	-	-	-	-
	スギノアカネトラカミキリ	-	-	-	-	-	-	-	-	-	-	-	-	-	-	-	-
	マイマイガ	-	-	-	-	-	-	-	-	-	-	-	-	-	-	-	-
	シラオビキリガ	-	-	-	-	-	-	-	-	-	-	-	-	-	-	-	-
	マツカレハ	-	-	-	-	-	-	-	-	-	-	-	-	-	-	-	-
	ハバチ科の一種	-	-	-	5.0	4.0	4.0	68.5	16.5	8.3	8.3	-	-	-	-	-	-
	松くい虫 (材線虫病)	-	-	-	-	-	0.0	-	0.0	-	0.0	-	0.0	0.0	0.0	0.0	0.0
	カシノナガキクイムシ	-	-	-	-	-	-	0.0	-	-	-	-	-	0.0	0.0	0.0	287.0
獣害	クマ	-	-	-	58.5	9.7	32.4	0.1	-	15.0	0.1	-	11.0	5.3	2.6	6.0	2.5
	ノネズミ	-	9.9	-	-	-	-	-	-	-	-	-	-	-	-	-	-
	ニホンカモシカ	-	3.0	-	-	-	-	-	-	13.0	0.1	-	-	-	-	-	-
	ノウサギ	-	2.1	-	0.1	-	-	-	-	-	-	-	-	-	-	-	-
	ムササビ	-	-	-	-	-	0.2	-	-	-	-	-	-	-	-	-	-
病害	黒点枝枯病	-	-	-	-	-	-	-	-	-	-	-	-	-	-	-	-
	てんぐ巢病	-	-	-	-	-	-	-	-	-	-	-	-	-	-	-	-
	ヒノキ漏脂病	-	-	-	-	-	-	-	-	-	-	-	-	-	-	-	-
	ツチクラゲ病	-	-	-	-	-	-	-	-	-	-	-	-	-	-	-	-
	ナラタケ病	-	-	-	-	-	-	-	-	-	-	0.1	-	-	-	-	-
計	0.0	15.0	0.0	63.6	13.7	36.6	68.6	16.5	36.3	11.2	0.1	11.0	5.3	2.6	6.0	2.5	

8 県 営 林

- (1) 沿革及び資源構成
- (2) 造林
- (3) 保育
- (4) 処分状況

8 県 営 林

(1) 沿革及び資源構成

ア 県有林

林業の奨励と県の基本財産造成を目的として、明治40年から大正6年までに国有林の払い下げによる7ヶ所537haに対し造林を実施したのにはじまり、その後、土地の取得や交換、譲渡、所管替え等を経て現在に至っています。

(単位 ha)

所在地	総面積	樹種別構成						除地等	取得理由
		スギ	アカマツ	クロマツ	カラマツ	その他針	広葉樹		
下北郡東通村 大字目名字 北の沢1	88.92	72.87	12.06	—	—	2.32	—	1.67	明治41年 国有林から 払下げ
弘前市大字小沢 字大畑沢 1-1, 5	99.63	77.16	13.14	—	1.54	5.25	0.38	2.16	明治40年 国有林から 払下げ
西津軽郡深浦町 大字深浦字 杉山沢22-72	67.40	46.00	9.24	9.97	1.33	—	0.25	0.61	昭和57年 深浦町と 交換取得
西津軽郡深浦町 大字深浦字 元深浦181-10, 25	46.82	34.94	0.54	6.74	1.12	—	0.86	2.62	大正3年 国有林から 払下げ
青森市大字横内 字八重菊59	135.75	117.15	—	—	—	6.42	0.12	12.06	昭和36年 横内財産区 より購入
八戸市南郷区 大字島守 字相野新田 13-1, 3, 6, 7, 17, 18, 21 大字市野沢 字西川原 2-1 大字市野沢 字勘助山 2-1, 3-1, 7-2, 12-3	35.25	4.71	13.17	—	0.44	2.70	13.88	0.35	平成5年県 農林部農地 計画課から 移管 (世増ダム 建設代替地)
上北郡横浜町 字雲雀平6-7, 14	75.65	—	—	70.68	—	—	—	4.97	平成15年度 県農林水産部 畜産課から移 管
計	549.42	352.83	48.15	87.39	4.43	16.69	15.49	24.44	

(令和2年4月1日現在)

イ 県行造林

公有林野の利用増進ならびに財産の造成を図り、かつ造林思想を普及するために、大正 15 年に青森県公有林野県行造林規程を制定し、市町村及び財産区有地を対象として地上権設定契約による分収造林方式により事業を開始しました。

その後、昭和 36 年には対象地を個人有地等民地へ拡大し、義務負担及び分収割合等を改正した「青森県県営林に関する条例」を制定、昭和 55 年までに 3,000ha を造成する計画としましたが、昭和 45 年の造林公社の発足により、分収造林については同公社がその機能を担うこととなり、これにより県では以降の新規契約は原則として行わない方針としたことから、現在県の管理・経営する県行造林は、公社に分収造林機能が移行するまでの間に契約を締結した 11 市町村 29 団地 1,537ha となっています。

なお、県行造林は将来の伐採処分により得られた収益を分収するものですが、その分収割合については、公有林野県行造林規程に基づくものは（県 5：土地所有者 5）、青森県県営林に関する条例に基づくものは（県 6：土地所有者 4）となっています。

（単位 ha）

所在地	総面積	樹種別構成						除地等
		スギ	アカマツ	クロマツ	カラマツ	その他針	広葉樹	
平川市唐竹石倉出口 早坂左脇の沢 3-1 外	8.56	1.80	3.99	—	2.27	—	—	0.50
平川市古懸山元無沢 39-1 外	24.98	22.74	—	—	—	—	—	2.24
弘前市大字常盤野字 上黒沢 25-115	9.55	—	—	—	9.55	—	—	—
南津軽郡大鰐町大字 唐牛字菖蒲菴 8-4	20.57	20.19	—	—	—	—	—	0.38
平川市碓ヶ関相沢 116-2 外	38.93	38.82	—	—	—	—	—	0.11
平川市碓ヶ関相沢 116-4	13.25	13.05	—	—	—	—	—	0.20
平川市碓ヶ関相沢 115-15 外	24.60	21.78	2.82	—	—	—	—	—
三戸郡田子町大字遠瀬 字滝沢出口 17-38 外 字鶏頭沢 49 外	242.26	101.40	73.82	—	15.85	—	51.12	0.07
三戸郡田子町大字田子 字小国深山 1-2 外	213.58	1.50	15.22	—	196.29	—	—	0.57
五所川原市磯松磯松山 1-2 外	35.25	0.40	—	24.73	—	—	10.12	—
五所川原市大字野里 字山の越 25-97 外	26.97	12.32	14.18	—	—	—	—	0.47
五所川原市大字神山 字殊の峰 117-1	23.94	5.73	17.21	—	—	—	1.00	—
十和田市大字奥瀬 字惣辺 1-2 外	63.77	59.03	—	—	0.75	—	—	3.99
十和田市大字奥瀬 字仙の沢 265-28	8.18	5.98	1.98	—	—	—	—	0.22
むつ市館山下 275-43	131.21	106.99	3.89	—	0.10	—	4.97	15.26

所在地	総面積	樹種別構成						除地等
		スギ	アカマツ	クロマツ	カラマツ	その他針	広葉樹	
下北郡東通村大字岩屋 字館野沢 1-5	82.88	33.48	17.86	3.30	—	—	—	28.24
下北郡東通村大字田屋 字二角端 1-2	14.84	—	7.85	—	—	—	—	6.99
下北郡東通村大字岩屋 字往来沢 3-1	19.88	7.50	5.85	6.53	—	—	—	—
西津軽郡深浦町大字 深浦字杉山沢 22-2 外	81.54	63.60	—	15.82	—	—	—	2.12
西津軽郡深浦町大字 長慶平字北仁瀬 1-2 外	43.68	42.94	—	—	—	—	—	0.74
西津軽郡深浦町大字 長慶平字西仁瀬 1	53.78	49.64	—	—	—	1.51	—	2.63
西津軽郡深浦町大字 長慶平字仁瀬 34	8.45	8.15	—	—	—	—	—	0.30
西津軽郡深浦町大字 沢辺字山科 197-1	8.96	2.84	—	6.02	—	—	—	0.10
西津軽郡深浦町 大字松神字松神山 3 大字森山字山森平 40-1 大字森山字松浦 140	28.02	18.58	—	7.80	—	—	0.93	0.71
西津軽郡深浦町大字 岩崎字房崎 66-1 他	33.88	22.41	1.18	9.67	—	—	0.15	0.47
西津軽郡深浦町大字 岩崎字赤坂 52-1 他	31.32	20.14	1.27	9.88	—	—	—	0.03
西津軽郡鱒ヶ沢町大字 中村町字上清水崎 120-1 外	149.92	20.62	119.12	1.25	—	—	2.59	6.34
西津軽郡鱒ヶ沢町大字 湯船町字姥袋 23-2	11.00	4.22	4.51	—	2.12	—	—	0.15
西津軽郡鱒ヶ沢町大字 松代町字白沢 427-3 外	83.19	—	—	—	83.19	—	—	—
計	1,536.94	705.85	290.75	85.00	310.12	1.51	70.88	72.83

(令和2年4月1日現在)

ウ 県行模範林

国有林野の管理経営に関する法律（旧国有林野法）に基づき、国有林野の利用増進並びに県の財産造成を図り、かつ民間森林所有者の経営指導を行うため、国と分収造林（部分林）契約を締結し、県が国有地に造林したもので、その分収割合は（国2：県8）となっています。

（単位 ha）

所在地	総面積	樹種別構成						除地等
		スギ	アカマツ	クロマツ	カラマツ	その他針	広葉樹	
青森市大字横内 字前岳国有林	2.75	1.00	—	—	1.75	—	—	—
青森市大字浅虫 字久栗坂国有林	5.30	1.91	2.82	—	0.57	—	—	—
青森市大字駒込 字北駒込山国有林	185.85	—	—	—	183.85	2.00	—	—
平川市葛川字毛無森 国有林	25.61	—	—	—	25.61	—	—	—
平川市切明字滝ノ股・ 滝ノ森・津根川森国有林	82.27	21.05	—	—	61.22	—	—	—
南津軽郡大鰐町大字 居士字三ツ目内山国有林	154.65	109.93	—	—	44.72	—	—	—
平川市碓ヶ関大落前山 国有林	46.59	46.59	—	—	—	—	—	—
中津軽郡西目屋村大字 川原平字大沢国有林	109.08	17.76	—	—	91.32	—	—	—
西津軽郡鱒ヶ沢町 松代町字西岩木山国有林	50.02	40.15	9.87	—	—	—	—	—
三戸郡田子町大字関 字南来満山国有林	70.96	15.54	3.74	—	51.68	—	—	—
五所川原市相内相内山 国有林	11.25	2.79	—	8.46	—	—	—	—
五所川原市金木町 喜良市小田川山国有林	25.31	19.51	4.40	—	1.40	—	—	—
西津軽郡深浦町大字 深浦字深浦山国有林	223.64	180.06	—	42.86	—	—	—	0.72
計	993.28	456.29	20.83	51.32	462.12	2.00	—	0.72

（令和2年4月1日現在）

エ 県行防災林

県が災害防止を目的として、海岸線における県有地又は国有地若しくは民有地に造林したもので、県有地については、昭和 28 年制定の「海岸砂地帯農業振興臨時措置法」に基づき国有地（現財務省所管普通財産）に森林を造成し、その都度土地について譲与されたものですが、当該法が昭和 46 年に失効となり、その後は国有財産法に基づく有償貸付契約により事業を継続し、平成 15 年度までに当面の造成計画については完了しています。

また、民有地については、「青森県営林に関する条例」により土地所有者と地上権設定契約及び保護管理委託契約を締結した分収造林であり、その分収割合は（県 5：土地所有者 5）となっています。

（単位 ha）

区分及び所在地		総面積	樹種別構成				除地等
			スギ	アカマツ	クロマツ	広葉樹	
県有地	三沢市大字三沢 字浜通 882 外	529.07	6.64	—	472.86	30.85	18.72
国有地	八戸市大字市川町 字浜 22 外	195.57	—	—	142.96	3.99	48.62
民有地	五所川原市十三 通行道外	1,256.24	6.41	—	1,189.52	32.36	27.95
計		1,980.88	13.05	—	1,805.34	67.20	95.29

（令和 2 年 4 月 1 日現在）

オ 県民環境林

県民環境林は、社団法人青い森農林振興公社が、昭和 45 年から民有地に造林した分収林を、平成 25 年 4 月から県がその地位を承継し管理・経営する森林です。

この森林は、資源の造成だけではなく森林のもつ公益的機能の発揮等に重要な役割を果たしてきた極めて重要な森林であることから、県民共通の「公共財」として、公益的機能をより一層発揮させるとともに、木材販売収益の向上等により県民負担を可能な限り軽減しながら、次の 3 点の基本方針に基づき適正に管理・経営していくこととしています。

- 1 全ての県民が等しく恩恵を受ける森林の公益的機能の発揮
- 2 収益性に配慮した経営による財産の造成
- 3 県民の理解と参画による適正な管理と整備の推進

（単位 ha）

管轄県民局	総面積	樹種別構成				
		スギ	アカマツ	クロマツ	カラマツ	その他針
東 青	1,496.88	1,299.76	142.62	—	35.34	19.16
中 南	752.37	685.43	29.73	—	37.21	—
三 八	3,394.50	2,509.10	871.51	—	13.89	—
西 北	1,355.48	1,107.27	72.32	61.48	114.41	—
上 北	1,399.44	1,298.44	85.39	0.44	15.17	—
下 北	1,450.08	1,328.74	81.59	34.25	—	5.50
計	9,848.75	8,228.74	1,283.16	96.17	216.02	24.66
除地等	311.57					
合計	10,160.32					

（令和 2 年 4 月 1 日現在）

カ まとめ

(単位 ha)

林種区分	総面積	樹種別構成						除地等
		スギ	アカマツ	クロマツ	カラマツ	その他針	広葉樹	
県有林	549.42	352.83	48.15	87.39	4.43	16.69	15.49	24.44
県行造林	1,536.94	705.85	290.75	85.00	310.12	1.51	70.88	72.83
県行模範林	993.28	456.29	20.83	51.32	462.12	2.00	—	0.72
県営林計	3,079.64	1,514.97	359.73	223.71	776.67	20.20	86.37	97.77
県行防災林	1,980.88	13.05	—	1,805.34	—	—	67.20	95.29
県民環境林	10,160.32	8,228.74	1,283.16	96.17	216.02	24.66	—	311.57
合計	15,220.84	9,756.76	1,642.89	2,125.22	992.69	44.86	153.57	504.85

(令和2年4月1日現在)

(2) 造林

ア 過去5ヶ年の造林実績（県有林）

(単位 ha)

年 度	27			28			29			30			元			合計		
実施箇所	大畑沢 県有林			実施箇所 なし			実施箇所 なし			大畑沢 県有林			大畑沢 県有林					
内 容	新 植	樹 下 植 栽	計	新 植	樹 下 植 栽	計	新 植	樹 下 植 栽	計	新 植	樹 下 植 栽	計	新 植	樹 下 植 栽	計	新 植	樹 下 植 栽	計
樹種別構成	スギ	—	—	—	—	—	—	—	—	—	—	—	—	—	—	—	—	—
	アカマツ	—	—	—	—	—	—	—	—	—	—	—	—	—	—	—	—	—
	クロマツ	—	—	—	—	—	—	—	—	—	—	—	—	—	—	—	—	—
	カラマツ	—	—	—	—	—	—	—	—	—	—	—	—	—	—	—	—	—
	ヒバ	—	2.50	2.50	—	—	—	—	—	—	4.00	4.00	—	5.99	5.99	—	12.49	12.49
	その他	—	—	—	—	—	—	—	—	—	—	—	—	—	—	—	—	—
	計	—	2.50	2.50	—	—	—	—	—	—	4.00	4.00	—	5.99	5.99	—	12.49	12.49
	備考																	

イ 令和2年度造林計画（県有林）

(単位 ha)

計 画 箇 所	内 容	樹 種 別 構 成							備 考
		スギ	アカマツ	クロマツ	カラマツ	ヒバ	その他	計	
大畑沢県有林	新 植	—	—	—	—	—	—	—	
	樹下植栽	—	—	—	—	5.22	—	5.22	
	計	—	—	—	—	5.22	—	5.22	

(3) 保育

ア 過去5ヶ年の保育実績

(単位：面積 ha、延長m)

年度	林種区分	補植	改植	下刈	除伐	つる切り	保育間伐	搬出間伐	枝打ち	作業道開設	備考
27	県有林	—	—	22.3	0.9	—	14.5	10.4	—	957	
	県行造林	—	—	—	—	—	15.2	37.6	—	3,183	
	県行模範林	—	—	—	—	—	—	—	—	—	
	県行防災林	—	—	—	—	—	—	—	—	—	
	県民環境林	—	—	—	—	—	471.5	336.7	82.8	15,213	
	計	—	—	22.3	0.9	—	501.2	384.7	82.8	19,353	
28	県有林	—	—	32.7	6.6	—	6.1	8.4	5.5	500	
	県行造林	—	—	—	—	—	5.5	36.0	—	3,295	
	県行模範林	—	—	—	—	—	—	—	—	—	
	県行防災林	—	—	—	—	—	—	—	—	—	
	県民環境林	—	—	—	43.1	—	502.4	293.1	142.8	15,504	
	計	—	—	32.7	49.7	—	514.0	337.5	148.3	19,299	
29	県有林	—	—	18.7	4.0	—	3.7	15.0	—	230	
	県行造林	—	—	—	—	—	7.4	30.0	—	2,700	
	県行模範林	—	—	—	—	—	—	—	—	—	
	県行防災林	—	—	—	—	—	—	—	—	—	
	県民環境林	—	—	—	7.0	—	474.9	184.9	22.6	8,829	
	計	—	—	18.7	11.0	—	486.0	229.9	22.6	11,759	
30	県有林	—	—	14.9	—	—	1.0	7.7	—	700	
	県行造林	—	—	—	—	—	—	8.6	—	—	
	県行模範林	—	—	—	—	—	—	—	—	—	
	県行防災林	—	—	—	—	—	—	—	—	—	
	県民環境林	—	—	—	1.8	—	451.4	272.7	—	20,890	
	計	—	—	14.9	1.8	—	452.4	289.0	—	21,590	
元	県有林	—	—	23.8	—	—	5.9	9.0	—	—	
	県行造林	—	—	—	—	—	—	7.0	—	770	
	県行模範林	—	—	—	—	—	—	—	—	—	
	県行防災林	—	—	—	—	—	—	—	—	—	
	県民環境林	—	—	—	10.6	—	368.1	185.2	5.9	10,709	
	計	—	—	23.8	10.6	—	374.0	201.2	5.9	11,479	
合計	県有林	—	—	112.4	11.5	—	31.2	50.5	5.5	2,387	
	県行造林	—	—	—	—	—	38.1	119.2	—	9,948	
	県行模範林	—	—	—	—	—	—	—	—	—	
	県行防災林	—	—	—	—	—	—	—	—	—	
	県民環境林	—	—	—	62.5	—	2,268.3	1,272.6	254.1	71,145	
	計	—	—	112.4	74.0	—	2,337.6	1,442.3	259.6	83,480	

イ 令和2年度保育計画

(単位：面積 ha、延長m)

林種区分	補植	改植	下刈	除伐	つる切り	保育間伐	搬出間伐	枝打ち	作業道開設	備考
県有林	—	—	16.9	—	—	—	19.8	—	1,600	
県行造林	—	—	—	—	—	—	15.4	—	1,100	
県行模範林	—	—	—	—	—	—	—	—	—	
県行防災林	—	—	—	—	—	—	—	—	—	
県民環境林	—	—	—	—	—	393.0	478.0	—	23,900	
計	—	—	16.9	—	—	393.0	513.2	—	26,600	

(4) 処分状況

ア 過去5ヶ年の処分実績

年度	林種区部	立 木		間伐木素材		計		備考
		材積 (m ³)	収入額 (千円)	材積 (m ³)	収入額 (千円)	材積 (m ³)	収入額 (千円)	
27	県有林	—	—	533	2,681	533	2,681	スギ、カマツ、 アカマツ、広葉樹
	県行造林	4,755	7,720	2,455	18,720	7,210	26,440	
	県民環境林	—	—	18,659	100,596	18,659	100,596	
	計	4,755	7,720	21,647	121,997	26,402	129,717	
28	県有林	—	—	534	3,409	534	3,409	スギ、カマツ、 アカマツ、クロマツ、 広葉樹
	県行造林	—	—	2,181	19,335	2,181	19,335	
	県民環境林	—	—	12,608	80,197	12,608	80,197	
	計	—	—	15,323	102,941	15,323	102,941	
29	県有林	—	—	686	3,825	686	3,825	スギ、カマツ アカマツ
	県行造林	3,559	58	1,819	13,330	5,378	13,388	
	県民環境林	—	—	11,605	78,197	11,605	78,197	
	計	3,559	58	14,110	95,352	17,669	95,410	
30	県有林	—	—	616	5,247	616	5,247	スギ、カマツ アカマツ、広葉樹
	県行造林	3,595	5,100	410	3,593	4,005	8,693	
	県民環境林	—	—	14,718	107,890	14,718	107,890	
	計	3,595	5,100	15,744	116,730	19,339	121,830	
元	県有林	—	—	633	5,259	633	5,259	スギ、カマツ、 アカマツ、クロマツ
	県行造林	—	—	342	2,692	342	2,692	
	県民環境林	—	—	10,432	65,776	10,432	65,776	
	計	—	—	11,407	73,727	11,407	73,727	
合計	県有林	—	—	3,002	20,421	3,002	20,421	
	県行造林	11,909	12,878	7,207	57,670	19,116	70,548	
	県民環境林	—	—	68,022	432,656	68,022	432,656	
	計	11,909	12,878	78,231	510,747	90,140	523,625	

イ 令和2年度処分計画

林種区分	処 分 方 法		計	備考
	立 木 (m ³)	素 材 (m ³)		
県有林	—	733.0	733.0	樹種：スギ、アカマツ 素材は間伐木
県行造林	2,000.0	667.0	2,667.0	
県民環境林	—	28,680.0	28,680.0	
計	2,000.0	30,080.0	32,080.0	

立木は立木販売、素材は搬出間伐による山土場販売。

9 木 材 産 業

- (1) 素材需給量
- (2) 素材生産量
- (3) 主要樹種別素材生産量
- (4) 外材入荷量
- (5) 外材（素材及び製材品）入荷量（通関実績）
- (6) 利用別国産材素材需給量及び移出量
- (7) 利用別外材需要量及び移出量
- (8) 利用別県内素材需要量
- (9) 木材価格の推移
- (10) 住宅着工数
- (11) 製材工場
- (12) 木材関連工場数

9 木 材 産 業

平成30年次における本県の木材（素材）需給量は、県内素材生産量が増加したため対前年比109%の1,145千 m^3 となりました。

供給面での構成割合は、県内素材生産量96%、国産材移入量4%、外材入荷量は、ごく僅かとなり、前年に比べほぼ変化がありませんでした。

需要面での構成割合は、県内素材需要量69%、国産材移出量31%となっており、前年に比べ県内素材需要量の割合が1ポイント減少し、国産材移出量の割合が1ポイント増加しました。

木材関連の工場数を見ると、平成30年における県内製材工場数は、前年より8工場減少し80工場となっています。

(1) 素材需給量

(単位 千 m^3)

年度		H20	H21	H22	H23	H24	H25	H26	H27	H28	H29	H30
供給	県内素材生産量	589	537	601	678	739	779	803	935	1,057	987	1,097
	国産材移入量	54	65	55	28	47	39	40	61	49	45	46
	外材入荷量	17	18	19	13	12	11	9	9	6	14	2
	総 数	660	620	675	719	798	829	852	1,005	1,112	1,046	1,145
需要	県内素材需要量	492	430	412	376	452	454	444	629	755	734	786
	国産材移出量	168	190	263	343	346	375	408	376	357	312	359
	外材移出量	0	0	0	0	0	0	0	0	0	0	0
	総 数	660	620	675	719	798	829	852	1,005	1,112	1,046	1,145

出典：木材統計調査（農林水産省）及び林政課調べ

(2) 素材生産量

(単位 千 m^3)

年度		H20	H21	H22	H23	H24	H25	H26	H27	H28	H29	H30
製材用		312	255	281	361	400	422	422	432	402	347	360
	うち県内分
合板用		56	84	135	165	131	143	166	208	245	269	301
	うち県内分
木材チップ用		221	198	185	152	208	214	215	295	410	371	436
	うち県内分
パルプ用		-	-	-	-	-	-	-	-	-	-	-
その他用		-	-	-	-	-	-	-	-	-	-	-
針葉樹		507	459	533	633	681	721	746	868	997	929	1,036
広葉樹		82	78	68	45	58	58	57	67	60	58	61
計		589	537	601	678	739	779	803	935	1,057	987	1,097

出典：木材統計調査（農林水産省）及び林政課調べ

(3) 主要樹種別素材生産量

(単位 千 m³)

年次		H19	H20	H21	H22	H23	H24	H25	H26	H27	H28	H29	H30
針葉樹	アカマツ クロマツ	76	86	70	79	63	97	76	104	113	140	112	119
	スギ	347	373	344	402	509	537	594	597	708	805	763	860
	ヒノキ	0	0	0	0	0	0	0	0	0	0	0	0
	カラマツ	33	31	30	33	40	30	36	36	37	39	34	36
	エゾマツ トドマツ	1	0	0	0	0	0	0	0	0	0	0	0
	その他	33	17	15	19	21	17	15	9	10	13	20	21
	小計	490	507	459	533	633	681	721	746	868	997	929	1,036
広葉樹	81	82	78	68	45	58	58	57	67	60	58	61	
計	571	589	537	601	678	739	779	803	935	1,057	987	1,097	

出典：木材統計調査（農林水産省）及び林政課調べ

(4) 外材入荷量

(単位 千 m³)

年		H19	H20	H21	H22	H23	H24	H25	H26	H27	H28	H29	H30
南洋材		1	0	0	0	0	0	0	0	0	0	0	...
米材		18	6	8	3	5	8	9	7	7
北洋材		6	7	6	5	0	0	0
その他		4	4	4	11	8	4	2
総数		29	17	18	19	13	12	11	9	9	6	14	2

※ H28より総数のみ表示

出典：木材統計調査（農林水産省）

(5) 外材（素材及び製材品）入荷量（通関実績）

(単位 m³)

年		H23	H24	H25	H26	H27	H28	H29	H30	R元
八戸港		20,582 (14,558)	14,194 (9,903)	26,646 (21,915)	26,761 (17,167)	17,099 (14,268)	16,996 (14,289)	13,603 (10,653)	10,692 (10,692)	11,812 (9,733)
青森港		- (-)	- (-)	- (-)	- (-)	- (-)	- (-)	- (-)	- (-)	- (-)
計		20,582 (14,558)	14,197 (9,903)	26,646 (21,915)	26,761 (17,167)	17,099 (14,268)	16,996 (14,289)	13,603 (10,653)	10,692 (10,692)	11,812 (9,733)

※ ()書きは製材品で内数

出典：貿易統計（財務省）

(6) 利用別国産材素材需要量及び移出量

(単位 千m³)

区分		年											
		H19	H20	H21	H22	H23	H24	H25	H26	H27	H28	H29	H30
県内素材生産量		571	589	537	601	678	739	779	803	935	1,057	987	1,097
国産材 素材 需要量	製材用	216	207	158	163	190	193	200
	チップ・ 合板用	233	268	254	230	173	247	243
	総数	449	475	412	393	363	440	443	435	620	749	720	784
国産材移出量		175	168	190	263	343	346	375	408	376	357	312	359

出典：木材統計調査（農林水産省）及び林政課調べ

(7) 利用別外材需要量及び移出量

(単位 千m³)

区分		年											
		H19	H20	H21	H22	H23	H24	H25	H26	H27	H28	H29	H30
外材入荷量		29	17	18	19	13	12	11	9	9	6	14	2
県内入荷 外材 需要量	製材用	27	15	15	17	13	12	11
	チップ用	-	-	-	-	-	-	-	-	-	-
	合(単)板用	-	-	-	-	-	-	-
	その他用	-	-	-	-	-	-	-
	総数	29	17	18	19	13	12	11	9	9	6	14	2
外材移出量		8	0	0	0	0	0	0	0	0	0	0	0

出典：木材統計調査（農林水産省）

(8) 利用別県内素材需要量

(単位 千m³)

年	区 分	総数	国 産 材			外 材				
			総 数	針葉樹	広葉樹	総 数	南洋材	米 材	北洋材	その他
H21	製 材	173	158	156	2	15	0	8	3	4
	チップ・合板	257	254	147	107	3	0	0	3	0
	総 数	430	412	303	109	18	0	8	6	4
H22	製 材	180	163	160	3	17	0	3	5	9
	チップ・合板	232	230	147	83	2	0	0	0	2
	総 数	412	393	307	86	19	0	3	5	11
H23	製 材	200	190	189	1	10	0	5	0	5
	チップ・合板	176	173	122	51	3	0	0	0	3
	総 数	376	363	311	52	13	0	5	0	8
H24	製 材	206	194	191	3	12	0	8	0	4
	チップ・合板	246	246	179	67	0	0	0	0	0
	総 数	452	440	370	70	12	0	8	0	4
H25	製 材	210	200	199	1	10	0	9	0	0
	チップ・合板	244	243	172	71	1	0	0	1	0
	総 数	454	443	371	72	11	0	9	1	1
H26	製 材	194
	チップ・合板	250	0
	総 数	444	435	361	74	9	...	7
H27	製 材	228	0
	チップ・合板	401	-
	総 数	629	620	537	83	9	0	7
H28	製 材	190	0	...	-	...
	チップ・合板	565	-	-
	総 数	755	749	674	75	6	0
H29	製 材	0	...	-	...
	チップ・合板	-	-
	総 数	734	720	644	76	14	0
H30	製 材	0	...	-	...
	チップ・合板	-	-
	総 数	786	784	713	71	2	0

出典：木材統計調査（農林水産省）及び林政課調べ

※ 平成 29 年から総数のみ表示

(9) 木材価格の推移

(単位 百円/m³)

材種	樹種	規 格	年次 等級	H7	H12	H17	H22	H25	H26	H27	H28	H29	H30	R 元
素 材	マツ	24cm~28cm 3.65~4.00m	込	164	130	82	83	90	99	97	97	97	101	102
	スギ	14cm~22cm 3.65~4.00m	込	217	160	105	97	108	126	118	122	116	114	116
	ヒバ	30cm 上 4.00m~	込	664	700	419	512	415	492	394	439	463	388	345
	ブナ	30cm 上 2.10~2.40m	込	306	362	327	295	262	-	-	-	-	-	-
	米ツガ	30cm 上 6.00m~	3等	235	196	-	-	-	-	-	-	-	-	-
	北洋エゾマツ	20cm~28cm 3.80m	込	228	179	165	-	-	-	-	-	-	-	-
	北洋カラマツ	20cm~28cm 4.00m~	込	183	172	-	-	-	-	-	-	-	-	-
製 材 品	アカマツ	10.5cm × 21.5cm × 4.00m	2等	516	594	468	470	-	-	-	608	623	650	681
	スギ	10.5cm × 10.5cm × 3.65~4.00m	2等	540	486	428	435	413	404	446	457	453	470	472
	スギ	3.6~4.5cm × 3.6~4.5cm × 3.65m	2等	540	486	395	425	402	380	448	471	475	498	501
	ヒバ	10.5cm × 10.5cm × 3.00m	二方無節	-	2,340	3,240	3,060	3,060	3,060	3,240	3,330	4,590	4,590	4,410
	ヒバ	10.5cm × 10.5cm × 4.00m	1等	860	1,048	936	1,094	1,134	1,134	1,242	1,220	1,293	1,295	1,301
	米マツ	4.5cm × 10.5cm × 4.00m	2等	542	538	519	730	730	730	-	-	-	-	-
	エゾマツ	3.0~3.6cm × 4.5cm × 3.65~4.00m	2等	542	540	504	570	563	570	-	558	558	-	-
	スプルー	10.5cm × 10.5cm × 3.00~4.00m	2等	741	684	500	504	559	590	590	-	-	-	-

出典：素材価格は、木材統計調査（農林水産省）、東北森林管理局調べ
製材品価格は、県林政課調べ

(10) 住宅着工数

(単位 戸、%)

年度 区分	H20	H21	H22	H23	H24	H25	H26	H27	H28	H29	H30	R 元
着工新設住宅数	6,457	5,356	4,708	4,890	5,578	6,461	5,469	5,686	6,494	6,509	6,431	6,174
対前年比	105	83	88	104	114	116	85	104	114	100	99	96
うち木造住宅着工数	4,942	4,459	4,109	4,132	4,720	5,344	4,595	4,934	5,440	5,569	5,697	5,385
対前年比	99	90	92	101	114	113	86	107	110	102	102	95
木造住宅比率	77	83	87	84	85	83	84	87	84	86	89	87

出典：住宅着工統計（国土交通省）

(11) 製材工場

区分 年	工 場 数						総動力数 (kw)	素材消費量 (千m ³)
	総数	動 力 階 層 別 (kw)						
		7.5 ~22.5	22.5 ~37.5	37.5 ~75.0	75.0 ~150.0	150.0 以上		
18年	171	7	24	80	38	22	15,057	276
19年	162	7	19	82	33	21	15,300	243
20年	151	8	16	69	33	25	15,128	222
21年	132	10	14	52	32	24	14,089	173
22年	121	11	13	44	31	22	13,276	180
23年	117	12	13	42	28	22	12,979	195
24年	111	10	13	40	25	23	12,997	202
25年	109	11	14	38	24	22	12,732	202
26年	104	12	11	38	20	23	12,445	199
27年	101	11	9	39	19	23	13,288	228
28年	91	7	10	34	16	24	12,314	192
	総数	7.5~75.0		75.0~300.0		300.0以上		
29年	88	48		31		9	12,361	181
30年	80	42		28		10	11,708	173

※平成29年から集計階層区分が変更。

出典：木材統計調査（農林水産省）

(12) 木材関連工場数

年 区分	H19	H20	H21	H22	H23	H24	H25	H26	H27	H28	H29	H30
木材チップ工場	31	27	26	21	20	22	22	21	20	20	23	22
合(単)板工場	1	1	1	1	1	1	1	1	1	1	1	1
集成材工場	6	6	6	6	6	6	6	6	5	4	3	3
L V L 工場	-	-	-	-	-	-	-	-	1	1	1	2
ヒバ油抽出工場	6	5	5	5	5	5	4	4	4	3	3	2

出典：木材統計調査（農林水産省）及び県林政課調べ

10 特 用 林 産 物

(1) 生産実績

(2) 地域県民局管内別生産量

10 特用林産物（きのこ類、山菜、樹実、樹脂、木炭等）

令和元年次におけるきのこ類の生産量は対前年比約2%減の549トンとなっており、主要品目であるしいたけは対前年比約7%減の237トンでした。

木炭の生産量は対前年比約15%増の94トン、山菜類は対前年比約16%減の186トンで、特用林産物に係る生産額については全体で対前年度比約11%減の509百万円となっています。

（1）生産実績

（生産額単位 百万円）

品目	区分	単位	平成27年次		平成28年次		平成29年次		平成30年次		令和元年次	
			生産量	生産額	生産量	生産額	生産量	生産額	生産量	生産額	生産量	生産額
きのこ類	生しいたけ	t	319	276	240	216	268	231	256	206	237	185
	乾しいたけ	t	1	1	1	1	1	1	0	0	0	0
	なめこ	t	242	106	221	95	234	112	164	85	163	65
	（初雪たけ）	t	(1)	(1)	(...)	(...)	(...)	(...)	(...)	(...)	(...)	(...)
	えのきたけ	t	140	25	140	24	144	18	106	15	137	20
	ひらたけ	t	4	3	(...)	(...)
	まいたけ	t	40	21	32	19	34	22	35	30	12	11
	エリンギ	t	(...)	(...)
小計	t	744	432	634	355	681	384	562	336	549	281	
くり	t	23	7	22	10	9	5	17	7	14	9	
くるみ	t	9	11	5	6	4	5	6	3	4	2	
ぎんなん	t	4	2	3	2	2	1	2	1	0	1	
わさび	t	14	20	10	18	11	17	8	18	6	18	
わらび	t	52	24	56	28	11	5	23	13	18	9	
ぜんまい	t	2	1	5	2	0	0	3	1	0	0	
ふき	t	37	11	40	13	16	5	23	7	8	3	
うど	t	73	31	49	25	37	17	39	20	32	17	
ねまがりたけ	t	52	38	43	20	18	9	29	14	42	21	
その他山菜類	t	99	59	72	48	70	41	70	39	63	35	
ひば油	ℓ	11,550	92	10,860	87	11,200	90	11,200	90	11,200	90	
木炭	t	215	32	118	22	89	21	82	19	94	17	
木酢液	ℓ	12,604	3	12,924	3	17,377	5	18,393	5	23,891	6	
合計		-	763	-	639	-	605	-	573	-	509	

※ 生産量及び生産額は市場統計や生産者からの聞き取り調査により推計している。

※ 初雪たけは、なめこの内数である。

※ その他山菜類は、たらのめ、みずである。

(2) 地域県民局管内別生産量

ア きのこと類

令和元年次

品目	東 青		中 南		三 八		西 北		上 北		下 北		計	
	生産量 (t)	生産者数 (人)	生産量 (t)	生産者数 (人)	生産量 (t)	生産者数 (人)	生産量 (t)	生産者数 (人)	生産量 (t)	生産者数 (人)	生産量 (t)	生産者数 (人)	生産量 (t)	生産者数 (人)
生しいたけ	12.9	3	27.6	3	139.1	8	9.3	3	41.4	12	6.7	5	237.0	34
乾しいたけ	0.0	1	-	-	-	-	-	-	-	-	-	-	0.0	1
な め こ	0.8	1	0.9	3	160.0	1	1.0	1	-	-	1	1	162.8	7
えのきたけ	-	-	-	-	137.0	1	-	-	-	-	-	-	137.0	1
ひらたけ	-	-	-	-	-	-	-	-	-	-	-	-	-	-
まいたけ	12.2	2	-	-	-	-	-	-	-	-	-	-	12.2	2
あらげきくらげ	0.3	1	-	-	3.0	4	2.9	1	-	-	0.1	1	6.3	7

イ 山菜類

品目	東 青	中 南	三 八	西 北	上 北	下 北	計
く り (t)	-	0.4	11.5	1.5	0.6	0.3	14.2
く る み (t)	-	0.9	1.7	1.1	0.0	-	3.8
わ さ び (t)	0.0	0.4	4.5	0.2	0.2	0.2	5.5
わ ら び (t)	0.7	11.2	1.5	1.6	1.4	1.7	18.0
ぜんまい (t)	0.0	0.2	0.0	0.0	0.0	0.0	0.3
ふ き (t)	0.1	2.8	1.6	2.2	0.6	0.5	7.7
う ど (t)	0.3	6.8	22.2	5.1	1.9	0.4	36.7
ねまがりたけ (t)	3.1	35.3	0.2	1.1	1.5	1.0	42.1
ひ ば 油 (kg)	1,200	-	-	10,000	-	-	11,200
木 炭 (t)	-	26.1	-	64.8	1.0	2.4	94.3
木 酢 液 (kg)	-	2,271	-	18,000	-	3,620	23,891

11 森 林 組 合

- (1) 森林組合連合会
- (2) 森林組合
- (3) 生産森林組合

11 森 林 組 合

(1) 森林組合連合会

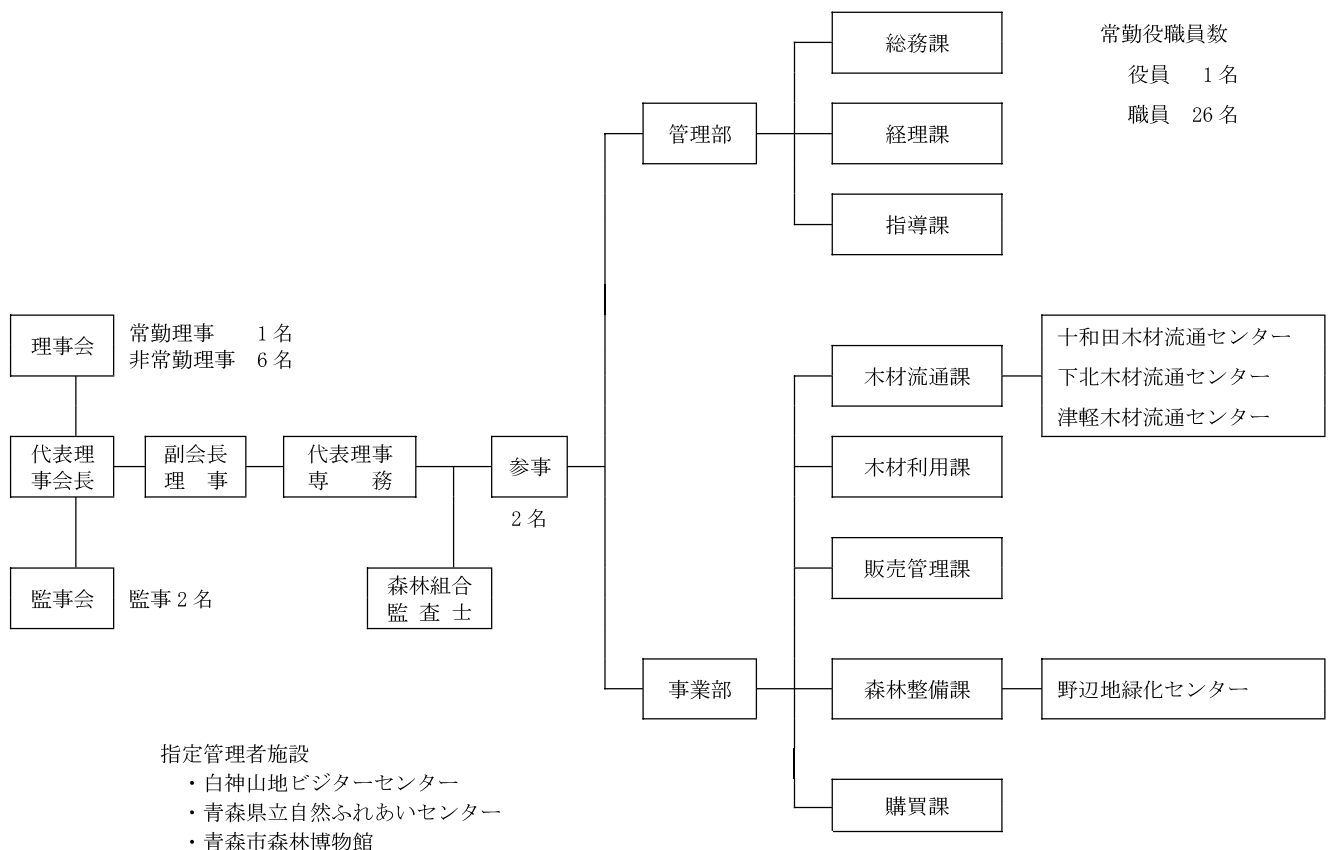
青森県森林組合連合会は、13 単位組合（森林組合 12、生産森林組合 1）を会員として、会員組合の育成指導に当たるとともに、森林整備事業、木材共販事業、事業物資購買事業、緑化木生産販売事業等を行っています。

会員に対しては、効率的な事業基盤の整備・国産材安定供給体制の構築・開かれた組織づくりを重点的に展開する系統運動「J F o r e s t 森林・林業・山村未来創造運動～次代へ森を活かして地域を創る～」を総合的に指導するとともに、その目標実現のため、青森県運動方針を策定し、組織・事業の再編と経営管理体制の強化に取り組んでいます。

また、木材流通センターの運営や海上輸送の取組などにより、木材の流通体制確立や安定供給に努めているほか、森林整備及び再生林の推進を図るとともに、森林組合への指導及び事業を補完する役割をしています。

ア 概要

(ア) 組織図



(イ) 令和元年度の事業実績

a 貸借対照表

(単位 千円)

資 産			負 債 ・ 資 本		
流動資産	現金・預金	584,487	流動負債	買掛金	458,409
	差入手形	947		短期借入金	268,947
	受取手形	2,801		未払金	161,670
	売掛金	557,726		未払法人税等	15,849
	未収金	94,928		預り金	19,732
	短期貸付金	0		未払費用	21
	たな卸資産	246,143	小 計		924,628
	その他	22,121	固定負債	長期借入金	246,600
小 計		1,509,152		長期預り金	10,270
				その他	154,548
固定資産	有形固定資産	581,634	小 計		411,418
	無形固定資産	964	資本	払込済出資金	271,600
	系統出資金	79,670		剰余金	584,468
	系統外出資金	6,060		その他	57
	子会社等出資金	14,692		小 計	
繰延資産		0	合 計		
合 計		2,192,171	2,192,171		

※ 四捨五入のため、内訳と計が合致しない場合がある。

b 損益計算書

(単位 千円)

科 目	金 額	科 目	金 額
I 事業総損益	5,516,746	II 事業管理費	
		事業管理費	200,591
		事業利益	65,381
		III 事業外損益	
		1 事業外収益	17,878
		2 事業外費用	21,210
		事業外損益	△ 3,332
		経常利益	62,049
		IV 特別損益	
		1 特別利益	3,842
		2 特別損失	1,262
		特別損益	2,580
		税引前当期純利益	64,629
		法人税及び住民税額	16,365
当期剰余金	48,264		
前期繰越剰余金	8,704		
当期未処分剰余金	56,968		
事業総利益	265,972		

※ 四捨五入のため、内訳と計が合致しない場合がある。

(2) 森林組合

県内の森林組合は、現在 12 組合となっています。

令和元年度の実績をみると、1 組合当たりで、組合員数が 1,942 人、専従職員数が 10.2 人、出資金が 99,961 千円となっています。

総取扱額でみると 5,844,297 千円の対前年比 4%増で、事業別は、販売事業 10%増、加工事業 8%減、森林整備事業 1%増となっています。

また、剰余金の状況をみると、12 組合で当期剰余金を計上しています。

森林組合を取り巻く環境は依然として厳しい状況にあり、このような中で森林組合が地域林業の中核的担い手として森林所有者の負託に応えていくためには、経営基盤の拡充、執行体制の強化、自己資本の充実、林業労働力対策などへの一層の取組が必要となっています。

ア 森林組合名簿

(令和 2 年 7 月 1 日現在)

地区	森林組合名	住所	組合長	参事	電話	森林組合の地区の範囲
東青	あおもり	青森市大字高田字日野 26-2	高坂 繁光	船橋 繁幸	017-739-1310	青森市(旧浪岡町を除く)、東津軽郡
中南	弘前地方	弘前市大字境関字亥の宮 35-13	幸山 忠勝	木村 和彦	0172-28-3305	弘前市、黒石市、平川市、青森市の一部(旧浪岡町)、中津軽郡、南津軽郡
三八	八戸市	八戸市卸センター二丁目 4-21	赤澤 榮治	—	0178-21-8157	八戸市(旧南郷村を除く)、南部町の一部(旧福地村)
	三八地方	三戸郡五戸町大字浅水字陣場 92-2	桑原 一夫	本木 明大	0178-67-2003	八戸市、三戸郡
西北	北津軽	五所川原市字鎌谷町 523-13	中野 撃司	三森 明	0173-35-2507	五所川原市、北津軽郡
	つがる	西津軽郡鯉ヶ沢町大字北浮田町字平野 157	本間 家大	—	0173-72-2436	つがる市、西津軽郡
上北	上十三地区	十和田市西二十二番町 4-9	戸来 恒夫	—	0176-23-5011	十和田市、三沢市、七戸町、六戸町、おいらせ町、東北町
	大平	十和田市東四番町 6-10	今泉 喜代治	—	0176-22-4768	十和田市大字滝沢字上指久保 64 番、69 番、70 番、字財ノ川原 16 番 1 号
	上北	上北郡七戸町字森ノ上 87-1	赤石 継美	—	0176-69-1200	十和田市、野辺地町、七戸町、六ヶ所村
	東北町	上北郡東北町字塔ノ沢山 496-1	蛭沢 正勝	蛭澤 精一	0175-63-2511	東北町、横浜町、六ヶ所村の一部(大字倉内)
下北	下北地方	むつ市金谷一丁目 2-32	森川 石勝	中西 春樹	0175-22-1041	むつ市、下北郡
	東通村	下北郡東通村大字砂子又字沢内 9-35	川村 敏博	沢田 秋信	0175-48-2882	東通村

イ 地区内森林面積と組合員所有森林面積

(単位 ha、%)

区分		面積及び割合 年度	総面積 (A)			うち組合員所有森林面積 (B)			組合員所有森林面積の比率 (B/A)			
			29	30	元	29	30	元	29	30	元	
民 有 林	私有林	組合数	12	12	12	12	12	12				
		面積	196,724	196,724	196,050	122,177	121,424	120,686	62	62	62	
	公有林	県有林	組合数	11	11	11						
			面積	15,630	15,630	15,651						
	市町村有林	組合数	11	11	11	9	9	9				
		面積	13,566	13,566	13,914	11,657	11,859	12,272	86	87	88	
	財産区有林	組合数	9	9	9	7	7	7				
		面積	12,830	12,830	12,722	6,997	6,997	6,509	55	55	51	
	小計	組合数	11	11	11	10	10	10				
		面積	42,026	42,026	42,287	18,654	18,856	18,781	44	45	44	
	面積計			238,749	238,749	238,377	140,831	140,280	139,467	59	59	59
	国有林	組合数		10	10	10						
面積			391,035	391,035	393,971							
面積合計			629,783	629,783	632,308	140,831	140,280	139,467	22	22	22	
民有林面積1組合 当たり平均			19,896	19,896	19,865	11,736	11,690	11,622	59	59	59	

ウ 組合員数

(単位 人)

区分		年度	29	30	元
組合数			12	12	12
組合員数	正組合員数		22,106	21,949	21,776
	準組合員数		1,525	1,533	1,529
	計		23,631	23,482	23,305
1組合平均組合員数			1,969	1,957	1,942

エ 職員数

(単位 人)

区分		年度	29	30	元
専従職員	組合数		12	12	12
	人数		124	129	122
	1組合平均人数		10.3	10.8	10.2
理事兼務 職員	組合数		1	1	1
	人数		1	1	1
専従兼務 職員	組合数		12	12	12
	人数		125	130	123
	1組合平均人数		10.4	10.8	10.3

オ 出資状況

区分		年度	29	30	元
出資組合数			12	12	12
払込済 出資金	総額(千円)		1,196,302	1,203,156	1,199,549
	1組合当たり(千円)		99,692	100,263	99,961
	組員1人当たり(円)		50,624	51,237	51,472

カ 当期欠損金と当期剰余金

(単位 千円、%)

区分		年度	29	30	元
当期 欠損金	組合数		1	2	0
	総金額		30,030	13,152	0
	1組合当たり金額		30,030	6,576	0
	組合数の割合		8	17	0
当期 剰余金	組合数		11	10	12
	総金額		309,403	278,815	267,452
	1組合当たり金額		28,128	27,882	22,288
	組合数の割合		92	83	100

キ 事業内容等

区 分		経営基盤		執行体制		出資金
		組合員数 (人)	組合員所有森林 (ha)	常勤理事 (人)	専従職員 (人)	払込済額 (千円)
27年度	組合数	12	12	5	12	12
	計	23,972	140,495	6	131	1,201,767
	平均	1,997	11,708	1	11	100,147
28年度	組合数	12	12	6	12	12
	計	23,779	139,971	7	124	1,198,510
	平均	1,982	11,664	1	10	99,876
29年度	組合数	12	12	6	12	12
	計	23,631	140,831	6	124	1,196,302
	平均	1,969	11,736	1	10	99,692
30年度	組合数	12	12	6	12	12
	計	23,482	140,280	6	124	1,203,156
	平均	1,957	11,690	1	10	100,263
元年度	組合数	12	12	6	12	12
	計	23,305	139,467	6	128	1,199,549
	平均	1,942	11,622	1	11	99,961

区 分		事 業									
		養 苗		購 買	林産事業取扱量 (生産販売数量 +生産のみ数量) (m ³)	加 工		販 売		造 林	
		直営苗畑 (a)	山行苗直営生産 (千本)	山行苗購買量 (千本)		加工販売 (m ³)	受託加工のみ (m ³)	立木 (m ³)	素材 (m ³)	新植 (ha)	保育 (ha)
27年度	組合数	2	2	11	10	3	3	0	8	11	12
	計	1,886	314	314	164,806	22,501	1,947	0	41,457	394	6,137
	平均	943	157	29	16,491	7,500	649	0	5,182	36	511
28年度	組合数	2	2	11	11	3	3	0	9	11	12
	計	1,886	315	562	189,166	15,851	2,032	0	43,210	616	4,149
	平均	943	158	51	17,197	5,284	677	0	4,801	56	346
29年度	組合数	2	2	11	11	3	3	0	10	11	12
	計	1,327	513	463	183,355	15,175	1,847	0	47,612	440	4,276
	平均	664	257	42	16,669	5,058	616	0	4,761	40	356
30年度	組合数	2	2	11	11	3	3	0	10	11	12
	計	1,327	424	349	197,184	14,358	893	0	45,912	461	3,560
	平均	664	212	31	17,926	4,786	298	0	4,591	42	297
元年度	組合数	2	2	11	11	3	3	0	11	11	12
	計	1,327	381	347	224,071	17,622	607	0	53,615	482	3,692
	平均	664	191	32	20,370	5,874	203	0	4,874	44	308

(3) 生産森林組合

(令和2年4月1日現在)

地区	森林組合名	住 所	組 合 長	電 話	一 般 入 会 の 別	経 営 面 積 (ha)
中 南 14	清 水 森	弘前市大字清水森字沼田 102	生 田 敏 範	0172-87-3157	一般	9
	悪 戸	弘前市大字常盤坂 3 丁目 1-24	鹿 内 滋	0172-34-0270	一般	20
	一 野 渡	弘前市大字一野渡字岡本 55 一野渡集会所	齊 藤 勝 幸	0172-87-2939	入会	57
	下 湯 口	弘前市大字下湯口字青柳 52	斉 藤 一 雄	0172-34-2893	入会	46
	高 館	黒石市大字高館字丁高原 21	木 立 秀 雄	0172-52-2793	入会	128
	馬 場 尻	黒石市大字西馬場尻字林本 40-10	古 川 繁 則	0172-52-6958	入会	110
	小 屋 敷	黒石市大字小屋敷字小屋敷村 9-1	佐 藤 英 次	0172-52-5667	入会	70
	板 留	黒石市大字板留字落合野 3-12	丹 羽 正 樹	0172-26-8683	入会	61
	本 町	平川市本町北柳田 51	秋 元 邦 男	0172-44-6801	入会	156
	切 明	平川市切明坂本 24	富 谷 武 久	0172-55-2722	入会	42
	井 戸 沢	平川市切明上井戸 28	谷 川 信 秀	0172-59-7195	入会	14
	小 和 森	平川市小和森松村 60-1	今 井 紀 夫	0172-44-6876	入会	59
	長 峰	南津軽郡大鰐町大字長峰字沢田 2-3	横 山 武 敏	0172-48-3463	入会	34
	村 市	中津軽郡西目屋村大字村市字稲葉 80	三 浦 長 一	0172-85-2505	入会	103
三 八 7	中 野	八戸市南郷大字中野字向家前 1-2	古 館 實	0178-82-2327	一般	62
	泉 山	三戸郡三戸町大字泉山字泉山 5	山 下 昭	0179-23-3468	入会	17
	相 内	三戸郡南部町大字相内字沢構 79 相内町内会館内	沼 畑 俊 一	0179-34-2008	入会	227
	門 前	三戸郡南部町大字沖田面字稲荷向 1-2	佐 々 木 正 義	0179-34-2083	入会	145
	大 向	三戸郡南部町大字大向字飛鳥 3-3	谷 内 俊 介	0179-22-2438	入会	113
	鳥 谷	三戸郡南部町大字鳥谷字前田 71	大 下 一 男	0178-76-3039	入会	123
温 泉 沢	三戸郡五戸町浅水字陣場 92-2	前 山 勇 一	0178-67-2003	入会	143	
上北 1	深 持	十和田市大字深持字林 7-1	米 田 均	0176-26-2655	入会	207
下 北 10	大 湊 町	むつ市大湊上町 34-20	川 村 博	0175-29-1656	一般	24
	城 ヶ 沢	むつ市大字城ヶ沢字城ヶ沢 66-2	吉 田 薫	0175-29-4595	入会	231
	木 野 部	むつ市大畑町木野部 7	笠 嶋 武 夫	0175-34-5614	入会	27
	銀 杏 木	むつ市川内町銀杏木 39	山 崎 憲 一	0175-42-3316	一般	80
	石 持	下北郡東通村大字蒲野沢字石持 42	古 川 庄 一	0175-27-2702	一般	197
	目 名	下北郡東通村大字目名字小田野坂 41	下 川 清 一	0175-27-2055	一般	648
	白 糠	下北郡東通村大字白糠字前田 30	坂 本 武 信	0175-46-2566	入会	32
	砂 子 又	下北郡東通村大字砂子又字川原 10-1	澤 田 竹 松	0175-48-2502	入会	322
	鹿 橋	下北郡東通村大字蒲野沢字鹿橋 26	吉 田 光 男	0175-27-2313	入会	68
蒲 野 沢	下北郡東通村大字蒲野沢字村中 42	寺 道 強	0175-27-2735	入会	44	

地区	森林組合名	住 所	組 合 長	電 話	一 般 入 会 の 別	経 営 面 積 (ha)
西 北 9	前 田 野 目	五所川原市大字前田野目字長峰 28-2	工 藤 鉄 美	0173-29-2169	入会	96
	出 来 島	つがる市木造出来島雉子森堀切 200	長 内 明 彦	0173-45-3148	入会	32
	越 水	つがる市木造越水鶴野 1-2	工 藤 十 三 雄	0173-26-4107	入会	123
	駒 田	つがる市木造越水駒田 92	木 村 涉	0173-26-4057	入会	10
	菰 槌	つがる市木造菰槌江野島 14-2	長谷川 藤 行	0173-45-2443	入会	38
	大 間 越	西津軽郡深浦町大字大間越字釜屋沢 15	菊 池 秀 隆	0173-78-2004	入会	112
	岩 崎	西津軽郡深浦町大字岩崎字玉坂 5	菊 池 元 伸	0173-77-2458	入会	126
	黒 崎	西津軽郡深浦町大字黒崎字小浜 45	鈴 木 忠 輝	0173-78-2247	入会	95
	松 神	西津軽郡深浦町大字松神字中浜松 103	七 戸 年 一	0173-78-2524	入会	31
合 計		4 1 組 合				4, 282

12 林 業 金 融

- (1) 木材産業等高度化推進資金貸付残高
- (2) 林業・木材産業改善資金
- (3) 日本政策金融公庫資金貸付実績
- (4) 公有林造林資金貸付実績

12 林 業 金 融

(1) 木材産業等高度化推進資金貸付残高

(単位：千円)

資 金 名		27 年度		28 年度		29 年度		30 年度		元年度	
		件数	金額	件数	金額	件数	金額	件数	金額	件数	金額
事業経営改善 合理化資金◎	素材生産等 促進資金	1	715,699	2	600,950	0	541,743	0	507,168	0	319,064
		1	758,577	3	668,686	3	612,818	3	575,177	2	351,758
		17	451,530	16	383,794	13	312,719	10	244,710	8	212,016
素材生産合理化資金◎	素材生産 資 金	0	41,000	0	0	0	0	0	0	0	0
		2	65,000	0	0	0	0	0	0	0	0
		0	0	0	0	0	0	0	0	0	0
	素材引取 資 金	0	0	0	0	0	0	0	0	0	0
		0	0	0	0	0	0	0	0	0	0
		0	0	0	0	0	0	0	0	0	0
	小 計	0	41,000	0	0	0	0	0	0	0	0
		2	65,000	0	0	0	0	0	0	0	0
		0	0	0	0	0	0	0	0	0	0
経営高度化促進資金◎	立 木 等 引取資金	0	0	0	0	0	0	0	0	0	0
		0	1,237	0	9,900	1	2,887	0	0	0	0
		1	12,787	1	2,887	0	0	0	0	0	0
	木材加工 資 金	0	0	0	0	0	0	0	0	0	0
		0	0	0	0	0	672	0	3,600	0	3,600
		1	10,000	1	10,000	1	9,328	1	5,728	1	2,128
	小 計	0	0	0	0	0	0	0	0	0	0
		0	1,237	0	9,900	1	3,559	0	3,600	0	3,600
		1	22,787	1	12,887	1	9,328	1	5,728	1	2,128
合 計 (◎+◎+◎)	1	756,699	2	600,950	0	541,743	0	507,168	0	319,064	
	3	824,814	3	678,586	4	616,377	3	578,777	2	355,358	
	18	474,317	17	396,681	14	322,047	11	250,438	9	214,144	

※ 金額欄 上段：貸付額 中段：償還額 下段：貸付残高

件数欄 上段：反復貸付件数を除いた新規貸付事業体数 中段：償還終了事業体数 下段：貸付中の事業体数

(注)事業体数は重複がある(2メニュー以上の資金を借り受けている事業体がある)ため、計は一致しない。

(2) 林業・木材産業改善資金

ア 貸付実績

(単位：千円)

24年度			25年度			27年度			元年度		
件数	取得設備	貸付金額	件数	取得設備	貸付金額	件数	取得設備	貸付金額	件数	取得設備	貸付金額
1	グラップル付 トラック 1台	28,484	1	苗木床替用 機械 1台	3,000	1	クローラーキャリア 1台	9,000	1	グラップル付 油圧シャベル 1台	10,000

※ 平成26年度、28年度、29年度及び30年度は貸付実績なし。

イ 貸付残高

(単位：千円)

資金名		24年度	25年度	26年度	27年度	28年度	29年度	30年度	元年度
貸付額	林業生産高度化資金	—	—	—	—	—	—	—	—
	林業労働福祉施設資金	—	—	—	—	—	—	—	—
	青年林業者等養成確保資金	—	—	—	—	—	—	—	—
	林業就業促進資金貸付金	—	—	—	—	—	—	—	—
	林業・木材産業改善資金	28,484	3,000	0	9,000	0	0	0	10,000
	計	28,484	3,000	0	9,000	0	0	0	10,000
償還額等	林業生産高度化資金	3,342	3,595	38,370	714	1,315	581	495	316
	林業労働福祉施設資金	60	60	2,780	1,620	290	115	60	60
	青年林業者等養成確保資金	0	0	0	0	0	0	0	0
	林業就業促進資金貸付金	0	0	0	0	0	0	0	0
	林業・木材産業改善資金	10,540	12,026	8,536	8,696	10,096	8,096	2,415	4,163
	計	13,942	15,681	49,686	11,030	11,701	8,792	2,970	4,539
貸付残高	林業生産高度化資金	66,312	62,717	24,347	23,633	22,318	21,737	21,242	20,926
	林業労働福祉施設資金	7,680	7,620	4,840	3,220	2,930	2,815	2,755	2,695
	青年林業者等養成確保資金	0	0	0	0	0	0	0	0
	林業就業促進資金貸付金	0	0	0	0	0	0	0	0
	林業・木材産業改善資金	51,834	42,808	34,272	34,576	24,480	16,384	13,969	19,806
	計	125,826	113,145	63,459	61,429	49,728	40,936	37,966	43,427

※ 林業生産高度化資金、林業労働福祉施設資金、青年林業者等養成確保資金は、平成15年度から林業・木材産業改善資金に一本化された。

平成23年度に12,146千円、平成25年度に3,140千円、平成26年度に38,515千円、平成27年度に1,550千円の不納欠損が発生した。

(3) 日本政策金融公庫資金（旧農林漁業金融公庫資金）貸付実績

(単位：千円)

区 分		23年度	24年度	25年度	26年度	27年度	28年度	29年度	30年度	元年度
林地取得	件数									
	金額									
造林	件数	3	3	3	3	4	4	3	4	3
	金額	23,000	24,000	22,400	39,300	39,300	30,800	22,400	26,900	16,000
林道	件数									
	金額									
森林整備 活性化資金	件数				2					
	金額				1,400,000					
農林漁業構造 改善事業推進	件数									
	金額									
共同利用施設	件数									
	金額									
主務大臣指定	件数									
	金額									
山村振興 過疎地域	件数									
	金額									
林業経営安定	件数									
	金額									
加工流通施設	件数								2	
	金額								5,460,000	
計	件数	3	3	3	5	4	4	3	6	3
	金額	23,000	24,000	22,400	1,439,300	39,300	30,800	22,400	5,486,900	16,000

(4) 公有林造林資金貸付実績（令和元年度）

(単位：千円)

市町村	資金名	資金使途	事業費	借入金額	事業実績等
田子町	林業基盤整備資金	造林（非補助）	3,107	3,100	作業道改良 6,000m

13 林業労働力

- (1) 林業労働力確保支援センターの役割
- (2) 青森県森林整備担い手対策基金の造成
- (3) 青森県林業労働力確保支援センター事業の体系
- (4) センター主要事業の実績
- (5) 県内の林業就業者

13 林業労働力

(1) 林業労働力確保支援センターの役割

林業労働力の確保を促進することを内容とする「林業労働力の確保の促進に関する法律」が平成8年5月24日に公布・施行され、林業事業体の雇用管理の改善及び事業の合理化、林業への新規就業の支援等を実施する機関として、都道府県に林業労働力確保支援センター(以下「センター」という。)が設置されています。

本県では、公益社団法人あおもり農林業支援センターが指定を受け、林業労働力対策の中心となって活動しています。

主なものでは、新規就業者の確保に向け、就業情報の提供や県民を対象とした林業体験イベントの開催、高校生・大学生等を対象とした「しごと」体験会及び林業へ就業を希望する方を対象とした研修「青い森林業アカデミー」の令和3年4月開講に向けた準備を行っています。また、林業就業者に対して、林業技術や安全確保に関する研修等を行っているほか、事業主に対しては、雇用管理に関する研修や林業退職金共済掛金の一部助成等を実施しています。

このように、センターは就業前から就業後の定着に至るまで一貫して支援措置に取り組むことにより、林業労働力の確保、育成、定着に努めています。

(2) 青森県森林整備担い手対策基金の造成

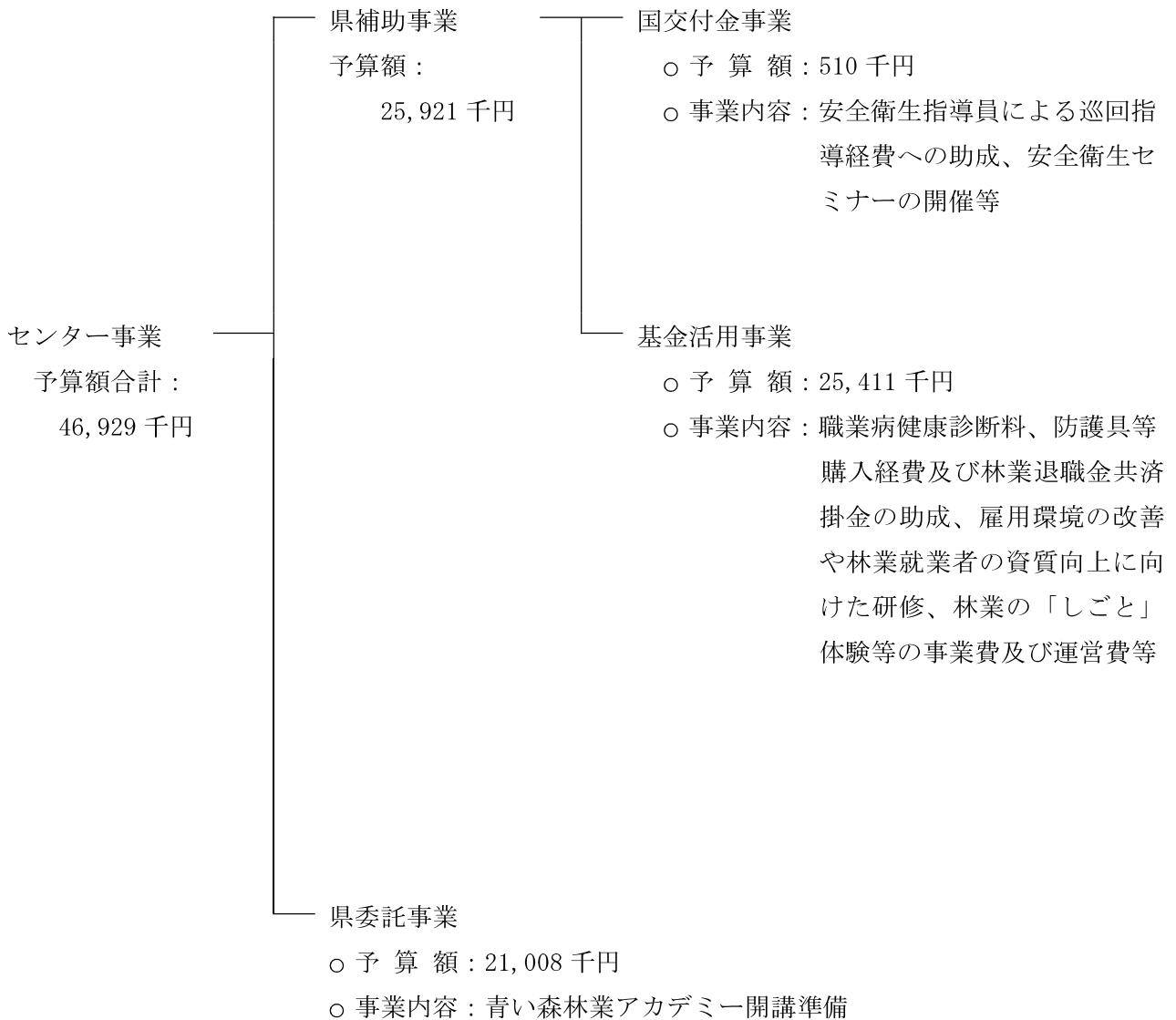
国は、平成5年に国土庁(現国土交通省)、自治省(現総務省)、林野庁の3省庁間に設置された「森林・山村検討会」の意見を踏まえ、山村地域の振興と森林の持つ公益的機能を維持・増進させるためには、森林整備の担い手対策を進めることが必要であるとし、そのための地方財政支援措置を講じました。

県では、林業への新規参入を促し、担い手の育成確保を図るためには、林業就業者の労働安全衛生の充実、技術・技能の向上、福利厚生の実施等の対策を推進する必要があることから、国の普通交付税を活用した「青森県森林整備担い手対策基金」を平成5年から平成9年までに造成しています。

現在、その基金を地方債の購入により運用しながらセンターが行う事業等の資金として活用しています。

- 積立額：27億36,227千円(令和2年度当初)
- 運用益：22,667千円(令和2年度当初)

(3) 青森県林業労働力確保支援センター事業の体系



注：予算額は、令和2年度当初予算額である。

(4) センター主要事業の実績（令和元年度）

ア 職業病健康診断助成事業

林業就業者に対し、職業病の予防及び早期に発見するための特殊健康診断の診断料を助成して
います。

- 実績額：982 千円（基金繰入金 10/10）
- 補助金交付先：林業・木材製造業労働災害防止協会青森県支部
- 補助率：1/4 以内
- 検診者数の推移

（単位：人）

区分	H22	H23	H24	H25	H26	H27	H28	H29	H30	R 元
検診者数	727	767	749	750	804	775	833	820	809	832

イ 林退共掛金助成事業

林業退職金共済制度への加入促進を図り、林業就業者の社会保障の充実と就労長期化を促進す
るため、事業主が負担する共済掛金への助成をしています。

- 実績額：7,159 千円（基金繰入金 10/10）
- 取扱団体：林業退職金共済事業本部青森県支部
- 補助率：1/5 以内
- 助成実績の推移

（単位：事業体、人、千円）

区分	H22	H23	H24	H25	H26	H27	H28	H29	H30	R 元
事業体数	58	60	62	58	53	60	62	60	60	62
労働者数	618	622	638	577	545	582	603	616	611	640
助成額	9,280	9,326	7,800	9,908	6,609	6,807	6,707	7,051	6,609	6,959

※ 助成額は、林退共事務局の事務費を除く。

ウ 伐木等業務安全衛生再教育事業

安全衛生特別教育規程（昭和47年労働省告示第92号）に定める「伐木等の業務に係る特別教育」を修了後おおむね5年以上経過した林業就業者に対し、チェーンソー業務の安全衛生教育講習を実施しています。

- 実績額：495千円（基金繰入金10/10）
- 事業委託先：林業・木材製造業労働災害防止協会青森県支部
- 受講者数の推移

（単位：人）

区分	H22	H23	H24	H25	H26	H27	H28	H29	H30	R元
受講者数	142	195	171	152	74	83	132	106	80	65

エ 蜂抗体検査促進事業

蜂刺されによる死亡災害を防止するため、血液中の1g E抗体価を検査する検査料に助成しています。

- 実績額：560千円（基金繰入金10/10）
- 補助金交付先：林業・木材製造業労働災害防止協会青森県支部
- 補助率：1/2以内
- 受診者数の推移

（単位：事業体、人）

区分	H22	H23	H24	H25	H26	H27	H28	H29	H30	R元
事業体数	56	54	60	66	63	63	63	71	75	73
受診者数	650	678	801	809	1,066	984	1,200	1,284	1,365	1,334

オ 安全巡回指導事業

安全衛生指導員による林業事業体の作業現場での安全巡回指導に要する経費を助成しています。

- 実績額：350千円（国交付金10/10）
- 補助金交付先：林業・木材製造業労働災害防止協会青森県支部
- 補助率：1/2以内
- 巡回の実績

（単位：事業体、回）

区分	H22	H23	H24	H25	H26	H27	H28	H29	H30	R元
巡回事業体数	100	114	121	115	103	93	60	95	63	87
巡回指導回数	153	146	130	124	163	122	63	95	125	121

カ 事業体安全管理手法等指導事業

林業事業体の事業主や班長等を対象に、安全管理手法等について普及啓発を図るためのセミナー（1回）を開催しています。

- 実績額：160千円（国交付金 1/2、基金繰入金 1/2）
- 委託先：林業・木材製造業労働災害防止協会青森県支部
- 参加者数の推移

（単位：人）

区 分	H22	H23	H24	H25	H26	H27	H28	H29	H30	R 元
参加者数	136	90	81	42	26	52	56	35	44	78

キ 高性能林業機械作業システム等研修事業費

素材生産作業の増加に対応できる高度な技術と知識を習得させるため、高性能林業機械作業システムを中心とした研修会を開催しています。

- 実績額：1,742千円（基金繰入金 10/10）
- 実施主体：林業労働力確保支援センター
- 参加者数の推移

（単位：人）

区 分	H25	H26	H27	H28	H29	H30	R 元
参加者数	6	6	8	9	12	11	10

ク 林業関連資格取得支援事業

林業作業に必要な安全教育や、技能講習の受講に要する経費を助成しています。

- 実績額：2,296千円（基金繰入金 10/10）
- 実施主体：林業労働力確保支援センター
- 補助率：1/2
- 支援者数

（単位：事業体、人）

	H29	H30	R 元
事業体数	21	34	41
支援者数	62	91	561

ケ 防護衣着用推進事業

チェーンソーの接触による労働災害を防止するための防護衣の購入経費を助成しています。

- 実施額：1,287千円（基金繰入金 10/10）
- 実施主体：林業労働力確保支援センター
- 補助率：定額（13千円）
- 支援者数

（単位：事業体、人）

	H29	H30	R 元
事業体数	22	15	11
支援者数	149	149	99

コ 未来の林業を担う人材獲得事業

一般県民を対象とした林業の「かつこよさ」や「おもしろさ」などの魅力を発信する体験イベントや、職業としての「林業」を選択してもらうため高校生・大学生等を対象とした「しごと」体験会を開催しています。

- 実施額：1,300千円（基金繰入金 10/10）
- 実施主体：林業労働力確保支援センター
- 開催状況

【県民を対象とした体験イベント】

年度	開催日	開催場所	内 容
H30	H30.5.20(土)	モヤヒルズ (青森市)	第3回日本伐木チャンピオンシップ併催イベントとして、林業機械及びチェーンソーの操作体験、チェーンソーアートの実演、薪割り体験等を実施。
R元	R元.7.28(日)	三内丸山遺跡 縄文時遊館 (青森市)	三内丸山遺跡の夏祭りにブースを設置し、林業機械及びチェーンソーの操作体験、チェーンソーアートの実演、写真パネルの展示、児童向け体験等を実施。

【高校生・大学生等を対象とした「しごと」体験】

年度	開催日	開催場所	参加者数	内 容
H30	H30.8.11(土)	階上町	20人	チェーンソーによる伐倒及び高性能林業機械（プロセッサ、フォワーダ）の操作
	H30.8.18(土)	青森市	17人	
R元	R元.8.22(木)	階上町	27人	
	R元.8.24(土)	平内町	7人	

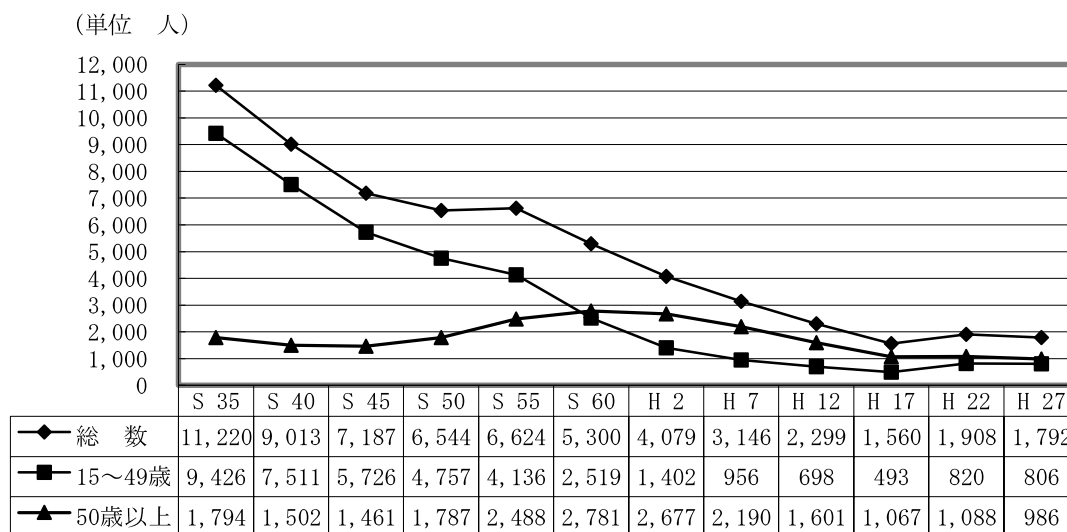
サ 林業事業体情報整備事業

県内林業事業体の事業量や労働条件、保有機械、活動内容等を取りまとめたガイドブックを作成しています。

- 実績額：770千円（基金繰入金 10/10）
- 実施主体：林業労働力確保支援センター

(5) 県内の林業就業者 (国勢調査)

ア 林業就業者数の推移



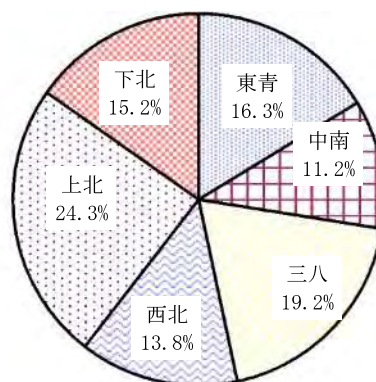
イ 年齢別林業就業者数・構成比

(単位 人)

青森県	35歳未満		35歳以上～65歳未満		65歳以上		計	
	人数	構成比	人数	構成比	人数	構成比	人数	構成比
S55	699	10.6	5,756	86.9	169	2.6	6,624	100.0
S60	403	7.6	4,780	90.2	117	2.2	5,300	100.0
H2	249	6.1	3,694	90.6	136	3.3	4,079	100.0
H7	255	8.1	2,608	82.9	283	9.0	3,146	100.0
H12	241	10.5	1,674	72.8	384	16.7	2,299	100.0
H17	197	12.6	1,038	66.5	325	20.8	1,560	100.0
H22	351	18.4	1,240	65.0	317	16.6	1,908	100.0
H27	327	18.2	1,071	59.8	394	22.0	1,792	100.0
	(男性:280)	18.5	(男性:909)	59.9	(男性:328)	21.6	(男性:1517)	(84.7)
	(女性: 47)	17.1	(女性:162)	58.9	(女性: 66)	24.0	(女性: 275)	(15.3)

ウ 地域県民局管内別林業就業者数 (平成27年)

地域 県民局	就業者数 (人)
東青	292 (16.3%)
中南	201 (11.2%)
三八	343 (19.2%)
西北	248 (13.8%)
上北	435 (24.3%)
下北	273 (15.2%)
計	1,792 (100%)



工 市町村別年齢階層別林業就業者数（平成27年）

（単位 人）

区 分	総計	15～19	20～29	30～39	40～49	50～59	60～69	70～79	80～
県 計	1,792	14	154	308	330	389	422	150	25
青 森 市	194	3	10	37	40	45	44	14	1
弘 前 市	67	1	8	12	15	14	12	4	1
八 戸 市	91	-	6	26	23	16	17	3	-
黒 石 市	33	-	4	10	2	7	10	-	-
五 所 川 原 市	77	4	9	15	11	17	14	6	1
十 和 田 市	206	-	27	37	41	38	42	19	2
三 沢 市	14	-	3	2	2	1	2	2	2
む つ 市	193	1	17	36	44	33	40	19	3
つ が る 市	20	-	3	3	4	3	6	1	-
平 川 市	30	-	3	5	2	6	10	4	-
平 内 町	46	-	4	3	11	13	12	2	1
今 別 町	12	-	-	1	3	3	4	-	1
蓬 田 村	6	-	-	1	-	1	3	1	-
外 ケ 浜 町	34	-	2	4	6	3	13	5	1
鱒 ケ 沢 町	69	-	9	17	9	19	10	3	2
深 浦 町	34	-	1	8	4	7	10	4	-
西 目 屋 村	3	-	-	1	-	-	1	1	-
藤 崎 町	2	-	-	1	-	-	1	-	-
大 鱒 町	63	-	7	3	18	11	18	3	3
田 舎 館 村	3	-	-	1	-	-	2	-	-
板 柳 町	4	-	2	-	-	-	2	-	-
鶴 田 町	9	-	1	1	3	2	2	-	-
中 泊 町	35	-	2	4	3	12	10	4	-
野 辺 地 町	63	1	4	10	13	17	16	2	-
七 戸 町	64	-	2	14	11	12	21	3	1
六 戸 町	6	-	1	2	1	1	-	1	-
横 浜 町	7	-	-	-	-	5	-	2	-
東 北 町	52	-	4	14	8	12	10	4	-
六 ケ 所 村	8	-	-	-	4	1	3	-	-
お い ら せ 町	15	1	3	3	1	3	2	2	-
大 間 町	8	1	1	1	-	2	3	-	-
東 通 村	36	-	5	7	1	7	8	7	1
風 間 浦 村	11	-	-	1	3	1	2	4	-
佐 井 村	25	-	1	1	4	9	7	3	-
三 戸 町	42	1	4	5	6	16	5	4	1
五 戸 町	38	-	3	2	12	9	6	6	-
田 子 町	88	-	3	5	13	22	32	11	2
南 部 町	29	-	3	2	7	7	7	2	1
階 上 町	25	1	-	8	2	6	6	2	-
新 郷 村	30	-	2	5	3	8	9	2	1