

1 概 要

- (1) 林業の主要指標
- (2) 森林面積及び蓄積
- (3) 木材需要動向
- (4) 保有山林面積規模別経営体数
- (5) 保有山林面積規模別林家数
- (6) 林業施策に係る地域指定状況

1 概 要

(1) 林業の主要指標

No.	指 標	単 位	数 量	比率%	摘 要
[1]	森 林 面 積	ha	634,387	65.8	[1] / 総土地面積(9,645.62km ²)
[2]	森 林 蓄 積	千m ³	127,949	-	
[3]	民 有 林 面 積	ha	238,425	37.6	[3] / [1] (公有林を含む)
[4]	国 有 林 面 積	ha	395,963	62.4	[4] / [1] (官行造林を含む)
[5]	公 有 林 面 積	ha	43,336	18.2	[5] / [3] 民有林
[6]	民 有 林 蓄 積	千m ³	53,615	41.9	[6] / [2]
[7]	保安林面積(民)	ha	51,033	21.4	[7] / [3] 民有林
[8]	県 営 林 面 積	ha	14,875	6.2	[8] / [3]
[9]	県 有 林 面 積	ha	549	0.2	[9] / [3]
[10]	人工林面積(国+民)	ha	263,459	41.5	[10] / [1]
[11]	人工林面積(民)	ha	131,137	55.0	[11] / [3]
[12]	針葉樹林面積(民)	ha	144,535	60.6	[12] / [3]
[13]	造 林 面 積 (うち樹下植栽)	ha	436 (51)	-	令和3年度実績 民有林
[14]	素 材 生 産 量	千m ³	1,091	-	令和2年次
[15]	木 炭 生 産 量	トン	21	-	令和3年次
[16]	外 材 入 荷 量	千m ³	5	0.44	[16] / 総供給量1,129 (令和2年次)
[17]	しいたけ生産量	トン	175	-	生しいたけ (令和3年次)
[18]	製 材 工 場 数	工場	70	-	令和2年次
[19]	治 山 施 設	箇所	72	-	令和3年度実績
[20]	既 設 林 道	km	1,204	-	令和2年度末
[21]	林 道 密 度	m/ha	5.1	-	令和2年度末
[22]	林 業 経 営 体 数	戸	678	-	2020年農林業センサス
[23]	森 林 組 合 数	組合	12	-	令和3年度末
[24]	林業研究グループ	グループ	16	-	令和4年4月1日現在
[25]	緑の少幼年団数	団	35	-	令和4年5月31日現在

(2) 森林面積及び蓄積

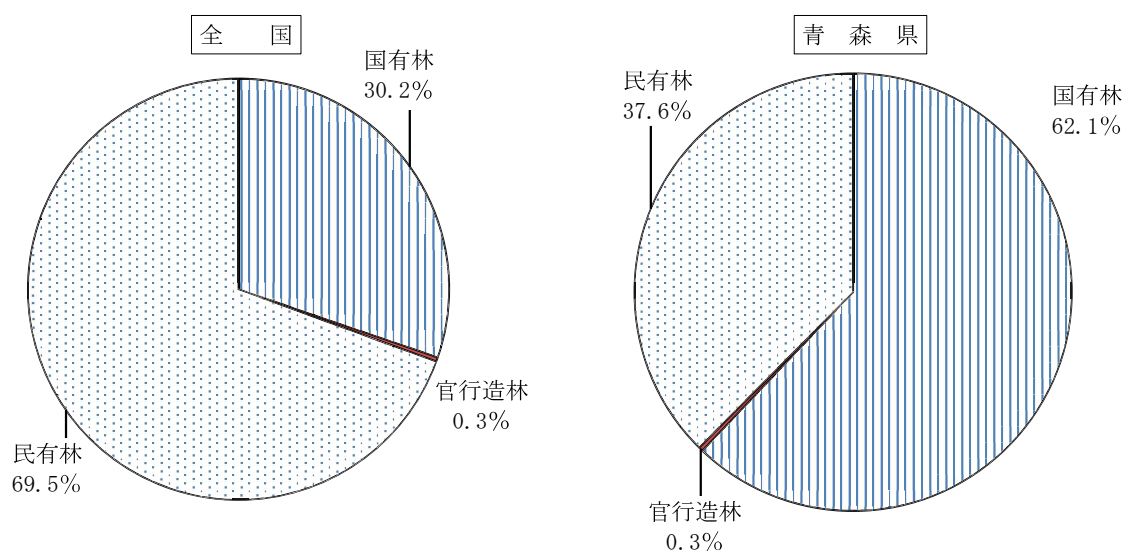
ア 国民別森林面積及び蓄積

区分	全 国				青 森 県				
	面積 (千ha)	比率 (%)	蓄積 (百万m ³)	比率 (%)	面積 (ha)	比率 (%)	蓄積 (千m ³)	比率 (%)	
森 林	25,048	100.0	5,242	100	634,387	100.0	127,949	100	
内 訳	国 有 林	7,574	30.2	1,207	23.0	393,927	62.1	73,973	57.8
	官 行 造 林	85	0.3	19	0.4	2,036	0.3	361	0.3
	民 有 林	17,389	69.5	4,016	76.6	238,425	37.6	53,615	41.9

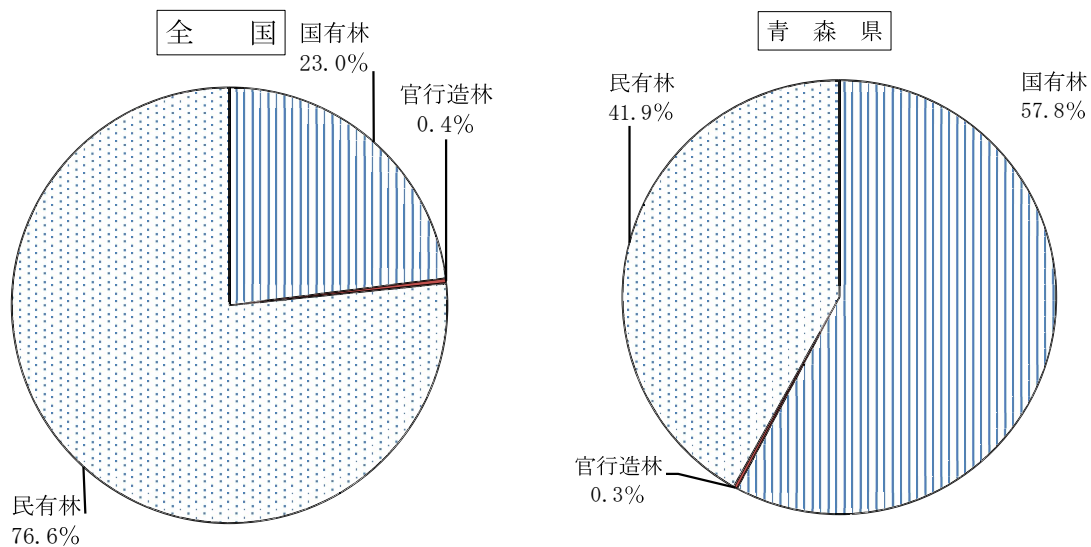
※ 単位は全国千ha、百万m³、青森県：ha、千m³

※ 全国は平成29年3月31日時点 「森林資源の現況」(林野庁)による。青森県は令和4年4月1日現在

(ア) 面積

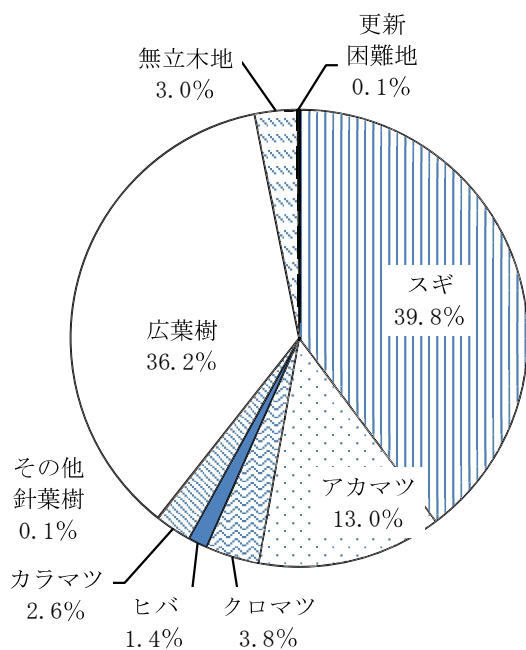


(イ) 蓄積



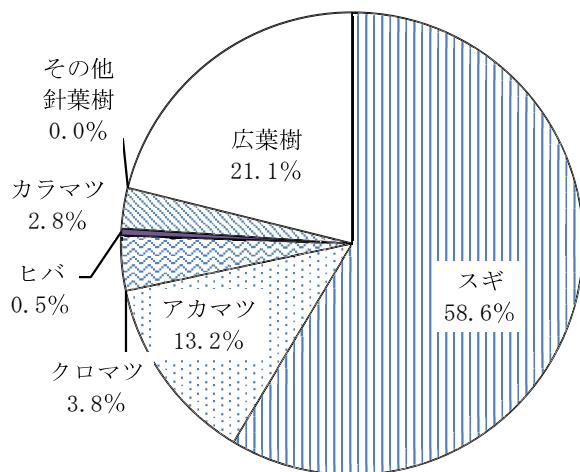
イ 青森県の樹種別森林面積及び蓄積

(ア) 民有林樹種別面積



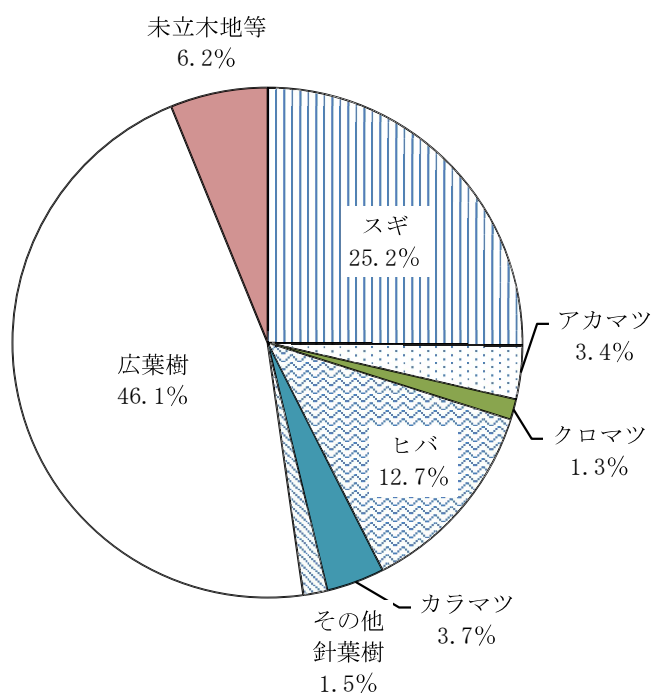
種別	面積 (ha)	比率 (%)
総数	238,425	100.0
針葉樹	144,535	60.6
スギ	94,891	39.8
アカマツ	31,084	13.0
クロマツ	9,063	3.8
ヒバ	3,272	1.4
カラマツ	6,119	2.6
その他針葉樹	105	0.1
広葉樹	86,403	36.2
無立木地	7,222	3.0
更新困難地	265	0.1

(イ) 民有林樹種別蓄積



種別	蓄積 (千m³)	比率 (%)
総数	53,615	100.0
針葉樹	42,293	78.9
スギ	31,398	58.6
アカマツ	7,053	13.2
クロマツ	2,063	3.8
ヒバ	259	0.5
カラマツ	1,507	2.8
その他針葉樹	13	0.0
広葉樹	11,322	21.1

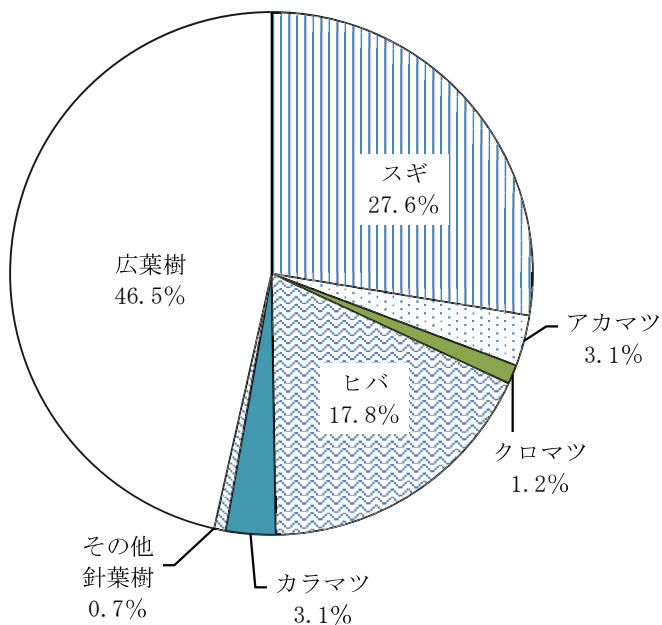
(ウ) 国有林樹種別面積



種別	面積 (ha)	比率 (%)
総数	393,927	100.0
針葉樹	188,112	47.8
スギ	99,153	25.2
アカマツ	13,395	3.4
クロマツ	5,111	1.3
ヒバ	49,938	12.7
カラマツ	14,454	3.7
その他針葉樹	6,061	1.5
広葉樹	181,544	46.1
未立木地等	24,271	6.2

※ 官行造林は除く

(エ) 国有林樹種別蓄積

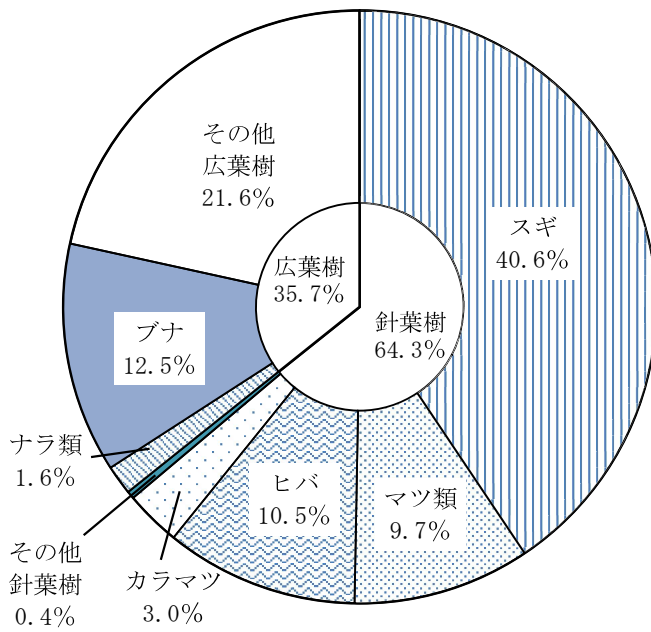


種別	蓄積 (千m ³)	比率 (%)
総数	73,973	100.0
針葉樹	39,590	53.5
スギ	20,392	27.6
アカマツ	2,322	3.1
クロマツ	888	1.2
ヒバ	13,197	17.8
カラマツ	2,273	3.1
その他針葉樹	519	0.7
広葉樹	34,383	46.5

※ 官行造林は除く

※ 無立木地、除地の蓄積を広葉樹に加算した

(オ) 樹種別蓄積 (国有林+民有林+官行造林)



種別	蓄積 (千m³)	比率 (%)
総数	127,949	100
針葉樹	82,228	64.3
スギ	51,965	40.6
マツ類	12,379	9.7
ヒバ	13,456	10.5
カラマツ	3,897	3.0
その他針葉樹	531	0.4
広葉樹	45,722	35.7
ナラ類	2,061	1.6
ブナ	16,041	12.5
その他広葉樹	27,619	21.6

※ 無立木地、除地の蓄積を広葉樹に加算した

(カ) 国有林野の地元利用面積

(単位 面積：ha、比率：%)

区分	面積	比率
総国有林	394,032	—
地元利用	195,469	49.6
地元利用区分		
分収造林	11,688	3.0
共用林野	176,504	44.8
貸付使用地	7,276	1.8

※ 資料：令和2年東北森林管理局事業統計書 (令和元年度版) 令和2年4月1日現在

(3) 木材需要動向
ア 林業産出額

(単位 1,000 万円)

区分 年次	林業 産出額	木材生産			薪炭生産	栽培きのこ 類生産	林野副産物 採取	生産林業 所得
		計	針葉樹	広葉樹				
62	2,828	2,550	—	—	5	272	1	2,002
63	2,924	2,642	—	—	6	275	1	2,075
H 1	3,031	2,742	—	—	6	278	6	2,166
2	3,064	2,761	2,086	675	7	288	8	2,187
3	2,759	2,453	1793	660	8	294	4	1,962
4	2,425	2,146	1696	450	7	268	4	1,715
5	2,442	2,163	1757	406	7	264	8	1,746
6	2,482	2,253	1924	329	7	221	1	1,774
7	2,290	2,083	1,738	345	7	199	1	1,639
8	2,531	2,326	1991	335	8	193	4	1,780
9	1,979	1,792	1,470	322	6	180	0	1,405
10	1,487	1,307	1,090	217	6	174	0	1,071
11	1,492	1,342	1,163	179	5	145	0	1,078
12	1,350	1,218	1,040	178	4	128	1	961
13	1,200	1,070	929	141	3	127	0	851
14	963	832	708	125	4	127	0	682
15	882	755	650	106	4	122	0	625
16	775	667	560	107	4	103	0	549
17	713	628	545	83	3	80	0	497
18	680	589	520	69	4	86	0	468
19	672	594	528	66	4	74	0	457
20	707	615	530	85	5	87	0	467
21	603	535	454	81	6	62	0	400
22	678	609	545	63	5	64	0	452
23	797	728	687	40	6	63	0	535
24	811	756	704	52	4	51	0	547
25	930	874	821	53	3	53	1	629
26	1,018	967	913	53	3	48	1	632
27	979	932	859	73	3	43	1	—
28	1,003	966	893	73	2	35	0	—
29	911	866	792	74	2	36	7	—
30	993	945	872	73	2	34	12	—
R 1	1,044	1,000	927	73	2	31	11	—
R 2	964	922	857	65	2	29	11	—

※ 生産林業所得は、H27 より非公表

出典：生産林業所得統計（農林水産省）

イ 素材生産量（令和2年次）

（単位 千m³）

区分	総数	製材用	合板用	木材チップ用	針葉樹	広葉樹
総数	1,091	318	327	446	1,028	63

出典：木材統計調査（農林水産省）及び林政課調べ

ウ 外材輸入量：通関実績（令和3年次）

（単位 m³）

区分	総数	青森港	八戸港
総数	5,885 (5,325)	-	5,885 (5,325)
南洋材	0 (-)	-	0 (-)
米材	2,557 (2,220)	-	2,557 (2,220)
北洋材	700 (700)	-	700 (700)
その他	2,628 (2,425)	-	2,628 (2,425)

※（ ）書きは製材品で内数

出典：貿易統計（財務省）

エ 素材需要量（令和2年次）

（単位 千m³）

区分	総数	国産材	外材
総数	845	840	5
製材用	…	…	…
木材チップ用・合(単)板	…	…	-

出典：木材統計調査（農林水産省）及び林政課調べ

オ 木材加工施設

（ア） 製材工場（令和2年12月31日現在）

動力出力階層	工場数
7.5 ～ 75.0 kW	36
75.0 ～ 300.0	24
300.0 kW以上	10
計	70
総出力数	10,374kW

出典：木材統計調査（農林水産省）

（イ） 木材チップ工場（令和2年12月31日現在）

製材兼営	15
専業	7
計	22

出典：木材統計調査（農林水産省）

(ウ) 合(単)板工場(令和2年12月31日現在)

工場数	1
-----	---

出典：林政課調べ

(エ) 集成材工場(令和2年12月31日現在)

工場数	3
-----	---

出典：林政課調べ

(オ) LVL工場(令和2年12月31日現在)

工場数	2
-----	---

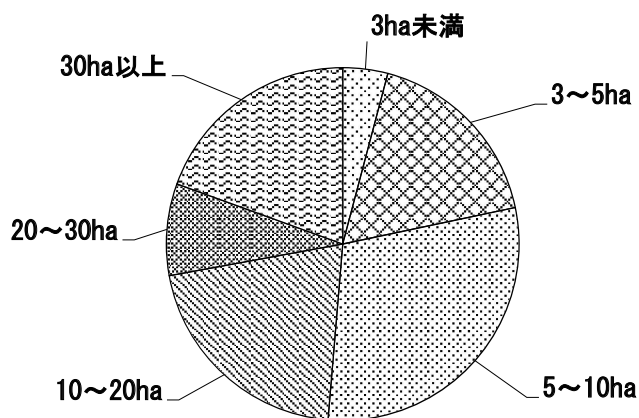
出典：林政課調べ

(カ) ヒバ油抽出工場(令和2年12月31日現在)

工場数	2
-----	---

出典：林政課調べ

(4) 保有山林面積規模別経営体数



区分	経営体数
3ha未満	28
3~5ha	119
5~10ha	201
10~20ha	141
20~30ha	57
30ha以上	132
計	678

出典：2020年農林業センサス

※ ここでいう経営体とは、権原に基づいて育林又は伐採(立木竹のみを譲り受けてする伐採を除く。)を行うことができる山林(以下「保有山林」という。)の面積が3ha以上の規模の林業(育林又は伐採を適切に実施するものに限る。)または、委託を受けて行う育林若しくは素材生産又は立木を購入して行う素材生産の事業を行う者

(5) 保有山林面積規模別林家数

単位：戸(%)

1~3 ha 未満	3~ 5ha	5~ 10ha	10~ 20ha	20~ 30ha	30~ 50ha	50~ 100ha	100~ 500ha	500~ 1,000 ha	1,000 ha 以上	合計
8,253 (59.8)	2,431 (17.6)	1,798 (13.0)	833 (6.1)	225 (1.6)	144 (1.1)	73 (0.5)	39 (0.3)	4 (0.0)	1 (0.0)	13,801 (100)

注) 保有面積1.0ha以上の林家数

出典：2020年農林業センサス

(6) 林業施策に係る地域指定状況

令和4年4月1日現在

事業名 (計画名)	振興山村	過疎地域	半島地域	特別豪雪地帯
県民局名	関係市町村			
東青	青森市	○(一部)		○
	平内町	○	○	○
	今別町	○	○	○
	外ヶ浜町	○	○	○
	蓬田村	○	○	○
	小計	5	4	3
中南	弘前市	○(一部)	○(一部)	○(一部)
	黒石市	○(一部)		○
	平川市	○(一部)	○(一部)	○(一部)
	大鰐町	○(一部)	○	
	西目屋村	○	○	○
	小計	5	4	—
三八	八戸市			
	三戸町	○(一部)	○	
	五戸町		○	
	田子町	○	○	
	南部町		○	
	階上町			
	新郷村	○	○	
小計	3	5	—	—
西北	五所川原市	○(一部)	○	○(一部)
	つがる市		○	○
	鱒ヶ沢町	○(一部)	○	○
	深浦町	○	○	
	板柳町		○	○
	鶴田町			○
	中泊町	○(一部)	○	○
小計	4	6	5	2
上北	十和田市		○(一部)	○(一部)
	三沢市			
	野辺地町		○	○
	七戸町	○(一部)	○	
	六戸町			
	横浜町	○	○	○
	東北町		○(一部)	○(一部)
	おいらせ町			
	六ヶ所村			○
小計	2	5	4	3
下北	むつ市	○(一部)	○(一部)	○
	大間町		○	○
	東通村	○		○
	風間浦村	○	○	○
	佐井村	○	○	○
小計	4	4	5	—
合計	23市町村	28町村	17市町村	13市町村

※ 振興山村は、山村振興法により指定された市町村である。

※ 過疎地域は、過疎地域自立促進特別措置法に規定する「過疎地域」市町村である。

※ 半島地域は、半島振興法により指定された市町村である。

※ 特別豪雪地帯は、豪雪地帯対策特別措置法により指定された市町村である。

2 森林・林業行政

- (1) 林業行政機構
- (2) 林政課組織及び事務分担
- (3) 主要事業の概要
- (4) 林業予算

2 森林・林業行政

本県の森林は、先人達の努力によって戦後に造林された人工林を中心に本格的な利用期を迎えており、近年、本県に木材の大口需要工場が立地し、木材の生産量も増加傾向にあります。

しかし、林業の採算性が低下している状況の中、再造林率は低調で推移しているほか、松くい虫やナラ枯れ被害の北上など自然環境の変化や、人口減少と高齢化の進行から林業就業者が減少しています。

このため、森林の有する多面的機能を最大限に発揮させつつ、県内の豊富な森林資源を循環利用していくため、①森林の持つ多面的機能の発揮、②林業の持続的かつ健全な発展、③県産材の安定供給と利用の確保、④山村地域の活性化に向けた施策を推進しているところです。

1 森林の持つ多面的機能の発揮

- (1) 再造林や間伐等森林整備の推進
- (2) 優良種苗の安定供給
- (3) 森林の保全
- (4) 社会全体での森づくり
- (5) 県民環境林の経営方針に基づく適切な管理・経営

2 林業の持続的かつ健全な発展

- (1) 林業生産性の向上
- (2) 林業労働力の育成・確保
- (3) 森林組合の経営基盤強化

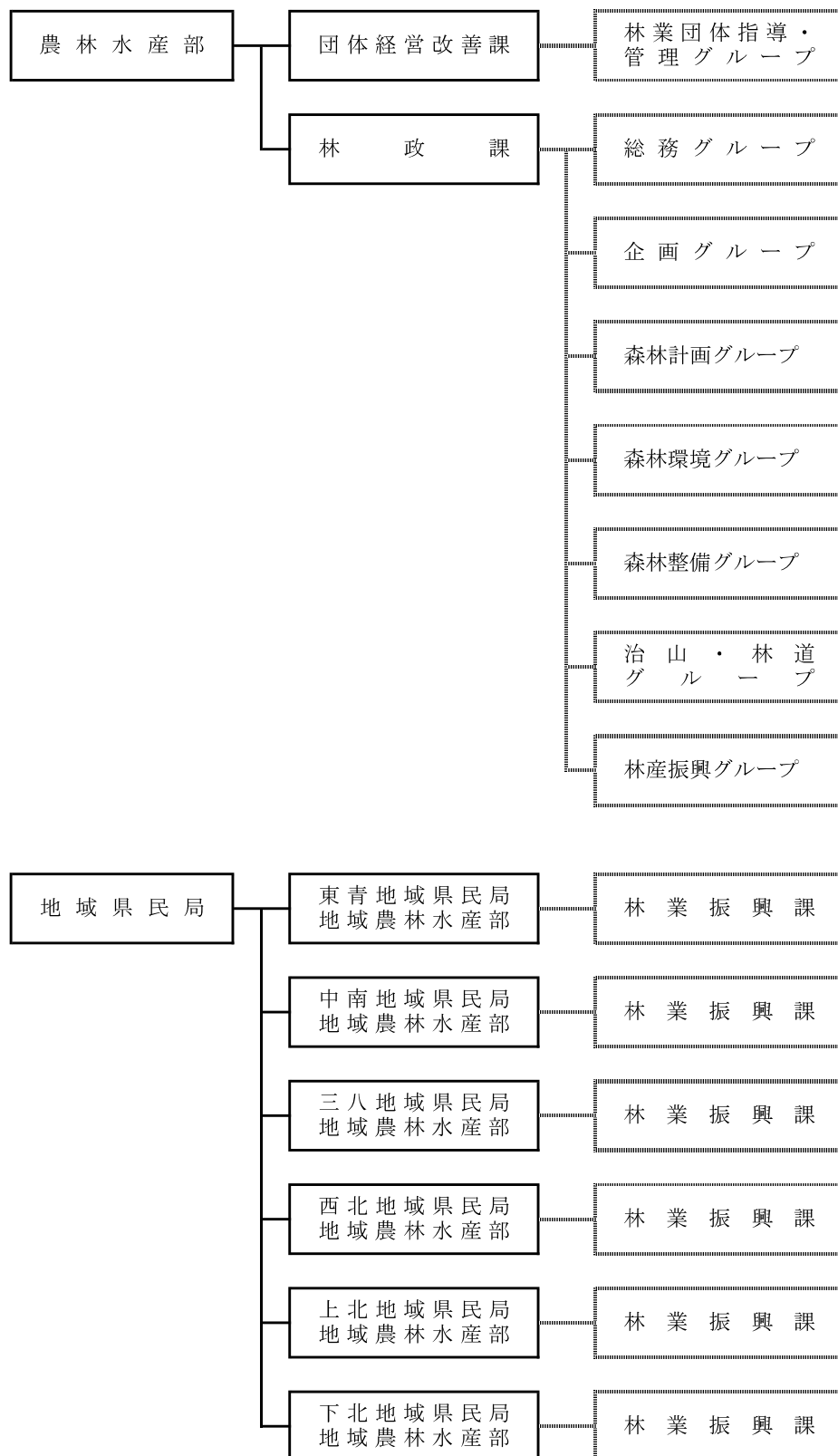
3 県産材の安定供給と利用の確保

- (1) 木材製品の生産振興
- (2) 木づかい運動や木育の推進と住宅への利用促進
- (3) 公共建築物等への利用促進
- (4) 木質バイオマスのエネルギー利用促進

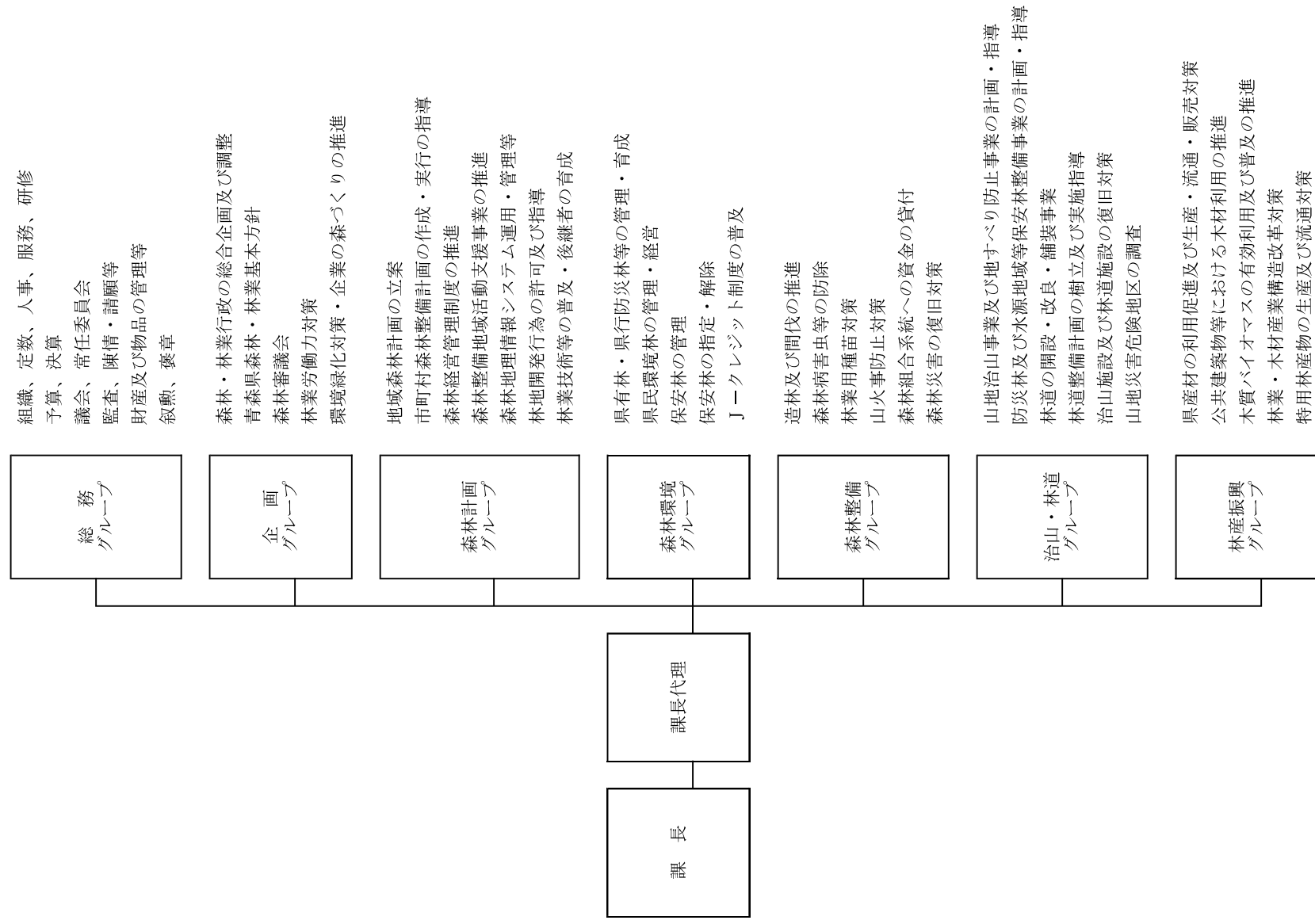
4 山村地域の活性化

- (1) 特産林産物の生産振興
- (2) 森林資源を活用した山村の振興

(1) 林業行政機構



(2) 林政課組織及び事務分担



(3) 主要事業の概要

(ア) 林政課

(単位：千円)

事業名	新規 継続 の 別	予算額	事業の概要
森林整備担い手確保支援 対策事業費 (国補・県単)	継続	39,957	<p>林業労働力確保支援センターが行う新規就業者の確保や労働環境の改善、労働災害の防止、担い手の育成等の林業労働力対策事業を支援するのに要する経費</p> <p>1 事業内容 (1) 林業労働力確保支援センター事業費 (2) 基金積立金 (青森県森林整備担い手対策基金の運用により生じる利息を積立)</p> <p>2 補助金交付先 林業労働力確保支援センター (公益社団法人青森県林業会議)</p> <p>3 補助率 10/10</p> <p>4 事業実施期間 平成13年度～令和4年度</p>
青い森林業アカデミー運 営事業費 (県単)	継続	37,286	<p>未来の林業を担う多様な人材が安心して就業できるよう、林業の基礎的な知識や技術の習得を支援し、地域林業の中核となる人材を育成する「青い森林業アカデミー」を運営するのに要する経費</p> <p>1 事業内容 (1) 就業希望者を対象とした1年間の研修の実施 (2) 研修生の募集 (3) 運営協議会の開催</p> <p>2 事業実施期間 令和3年度～</p>
緑の青年就業準備給付金 交付事業費 (国補)	継続	14,200	<p>「青い森林業アカデミー」の研修生が安心して研修に専念できるよう、給付金を支給するのに要する経費</p> <p>1 事業内容 研修生に対する給付金の支給 給付額：年間142万円/人</p> <p>2 補助金交付先 林業労働力確保支援センター (公益社団法人青森県林業会議)</p> <p>3 補助率 10/10</p> <p>4 事業実施期間 令和3年度～</p>
森林資源デジタル管理推 進対策事業費 (国補)	新規	18,849	<p>航空レーザ計測を実施し、成果に基づく微地形図、林相区分図等の作成や森林資源情報を解析するのに要する経費</p> <p>1 事業内容 航空レーザ計測による森林資源解析の実施</p> <p>2 事業実施期間 令和4年度</p>
森林クラウドシステム構 築事業費 (県単)	新規	34,663	<p>県、市町村、林業事業者等が個々に管理・保有している森林情報を、インターネットを介して林業事業者等と相互に共有・利用ができる「森林クラウドシステム」を構築するのに要する経費</p> <p>1 事業内容 (1) システム構築 (2) 森林クラウドシステムの説明会開催</p> <p>2 事業実施期間 令和4年度～5年度</p>

事業名	新規 継続 の 別	予算額	事業の概要
森林組合系統活性化事業 貸付金 (県単)	継 続	295,000	森林組合系統の経営基盤を強化し、系統事業の推進を図るための資金を貸付けするのに要する経費 1 事業内容 (1) 森林組合事業推進資金 貸付先 森林組合 (青森県森林組合連合会転貸) 貸付期間 1年以内 貸付利率 0.21% (年利) (2) 森林組合連合会事業推進資金 貸付先 青森県森林組合連合会 貸付期間 15年 ※H30～R14まで15年間の長期貸付 (H30～R2の3年間は据置期間) 貸付利率 0.01% (年利) 2 事業実施期間 平成14年度～令和14年度
森林整備地域活動支援事業費 (国補)	継 続	1,755	森林所有者等が行う森林施業の提案・集約化に必要な地域活動を支援するのに要する経費 1 事業内容 (1) 地域活動に対する交付金の交付 森林経営計画作成 森林経営計画・施業集約化の条件整備 森林境界の明確化 (2) 市町村が行う推進事務に要する経費の交付 2 交付先 市町村 3 補助率 定額、1/2 4 事業実施期間 平成19年度～令和4年度
森林経営管理制度推進事業費 (県単)	継 続	14,980	森林経営管理制度を推進するため、制度の運用主体となる市町村への技術的支援や課題検討を行うのに要する経費 1 事業内容 (1) 森林経営管理制度の運用支援 (2) 制度推進に向けた課題検討 (3) 市町村業務を補助する新たな仕組みづくり (4) 市町村担当者向け研修会の実施 2 事業実施期間 令和元年度～4年度
企業による青い森づくり サポート事業費 (県単)	継 続	675	企業の要望に応じた多様な森づくり活動の企画・提案や、森づくり活動を行う企業に対して技術指導等を行うのに要する経費 1 事業内容 (1) 企業への企画提案と提案ツールの整備 (2) 技術指導、候補地調査等の実施 2 事業実施期間 令和2年度～6年度

事業名	新規 継続 の 別	予算額	事業の概要
森林・山村多面的機能発揮対策交付金 (国補・県単)	継続	1,280	地域住民や森林所有者等が協力して実施する里山林の保全などの取組を支援するのに要する経費 1 事業内容 地域活動に対する交付金の交付 2 交付先 青森県里山再生協議会 3 補助率 定額 (国75%、県12.5%、市町村12.5%) 4 事業実施期間 平成29年度～令和4年度
森林を活かした中南地域山村振興事業費 (県単) 【中南地域県民局】	継続	2,880	山村地域の活性化を支援するため、地域づくりの担い手となることが期待される人材確保に向けた森林整備体験活動や「森林サービス産業」の創出に向けた調査・検討を行うのに要する経費 1 事業内容 (1) 森林を理解する「ひと」づくり 山村地域活性化協議会の設置・運営 先進地事例調査等 (2) 森林空間を活用した「しごと」づくり 観光や健康分野等での森林活用に向けた需要調査 2 事業実施期間 令和3年度～5年度
林業・木材産業等振興施設整備事業費 (国補)	継続	136,641	林業・木材産業の健全な発展と木材利用の推進を図るため、林業・木材産業等振興施設の整備等を支援するのに要する経費 1 事業内容 (1) 高性能林業機械等の整備 (2) 木材加工流通施設等の整備 (3) 木質バイオマス利用促進施設の整備 2 補助金交付先 市町村、民間法人等 3 補助率 1/2、1/3以内等 4 事業実施期間 平成26年度～令和4年度
青森県産材地産地消推進事業費 (国補)	継続	3,078	県内消費者の県産材の地産地消に対する意識を高めるため、SNS等による情報発信、「県産材地産地消情報誌」による普及啓発等に要する経費 1 事業内容 (1) 広報媒体を活用した県産材の情報発信 (2) 県産材地産地消情報誌の作成 (3) 非接触型営業での県産材及び県産材住宅のPR (4) 木質ペレットの普及啓発活動の強化 2 事業実施期間 平成27年度～令和5年度

事業名	新規 継続 の 別	予算額	事業の概要
林業・木材産業グリーン 成長推進事業費 (国補)	新規	15,726	県産材の利用促進を図るため、県が整備する森林クラウドを活用した原木需給のマッチングを進めるほか、民間商業施設等での県産材利用を促進するのに要する経費 1 事業内容 (1) 需給情報のマッチング (2) 林業・製材事業者の経営サポート (3) 民間商業施設における普及活動 (4) 住宅等における普及活動 2 事業実施期間 令和4年度～6年度
上北の森から木造公共建築物普及推進事業費 (県単) 【上北地域県民局】	新規	2,077	地域で生産された原木を、地域の工場で加工し、公共建築物等で利用する「木材の地産地消」に向け、市町村、建築士、製品供給者等による連絡体制を構築するほか、木材について深い知識を有し、木造化を推進するアドバイザーを養成する経費 1 事業内容 (1) 需給連絡体制の構築 (2) 上北地域木造化推進アドバイザーの養成 (3) 公共建築物の木造化への普及 2 事業実施期間 令和4年度～5年度
あおもり産野生きのこ安全性実証事業費 (県単)	継続	6,966	国から出荷制限が指示されている野生きのこ類について、出荷制限解除に向けてのサンプリング調査や安全性を検証するのに要する経費 1 事業内容 (1) 野生きのこサンプリング活動支援 (2) 野生きのこ安全性検証 (3) 出荷制限解除に向けた国との協議 2 事業実施期間 平成26年度～令和4年度
「TSUGARUうるし」造成拡大推進事業費 (県単) 【中南地域県民局】	新規	1,293	うるし林造成拡大に向けたりんご放任園等でのうるし実証林の整備や、うるし林の保育・更新技術の確立・普及、うるし資源の持続可能な利用のため「TSUGARUうるし」のブランド化に向けた取組を検討するのに要する経費 1 事業内容 (1) りんご放任園等での実証林の整備及び研修会の実施 (2) うるし林の保育・更新技術の確立と普及 (3) 経営モデルの検証やブランド化に向けた取組の検討 2 事業実施期間 令和4年度～6年度

事業名	新規 継続 の 別	予算額	事業の概要
青森きくらげ普及事業費 (県単)	継続	1,860	<p>青森きくらげの生産技術の確立・普及や、消費者に信頼される商品作り、新たな加工品の開発等を行うのに要する経費</p> <p>1 事業内容 (1) 栽培講習会の開催 (2) 栽培・管理マニュアルの改訂 (3) 付加価値の高い商品の検討・試作</p> <p>2 事業実施期間 令和元年度～4年度</p>
松くい虫被害予防総合対策事業費 (国補・県単)	継続	18,931	<p>深浦町内で松くい虫被害が確認されたことを契機に、県内における被害拡大防止・予防を徹底するため、被害発生地周辺における被害拡大防止対策の実施及び被害の発生源となる枯損木等の把握・除去に向けた監視体制を強化するのに要する経費</p> <p>1 松くい虫被害先端周辺地域予防対策事業費 (1) デジタル航空写真撮影による異常木探査 (2) 繁殖・感染源の除去 (3) 松くい虫防除監視員の設置 (4) マツノマダラカミキリ生息調査</p> <p>2 松くい虫被害防止対策強化事業費 (1) 松くい虫被害対策検討会、岩手県側からの被害侵入防止対策検討会の開催 (2) 松くい虫等被害対策協議会の開催</p> <p>3 事業実施期間 平成7年度～令和4年度</p>
松くい虫被害緊急対策事業費 (国補・県単)	継続	80,358	<p>松くい虫被害が発生している深浦町と南部町周辺に潜在しているおそれがある被害木等を徹底駆除するため、上空探査や伐倒・くん蒸処理等を実施するのに要する経費</p> <p>1 事業内容 (1) ヤニ打ち調査及び異常木等の伐倒・くん蒸処理等 (2) 特別巡視員による地上目視 (3) セスナ機やドローンによる上空からの監視対策 (4) 防除技術者の育成 (5) マツノマダラカミキリ生息調査 (6) 被害対策検討会及び住民説明会の実施</p> <p>2 事業実施期間 令和4年度～</p>
三八地域松くい虫被害総合対策モデル構築事業費 (県単) 【三八地域県民局】	継続	7,814	<p>アカマツ枯死木等の早期発見と、継続的に被害を予防しながらブランド材として活用できる好循環を実現する三八地域モデルを構築するのに要する経費</p> <p>1 事業内容 (1) 空中写真解析システム構築 (2) アカマツ林整備モデルの普及</p> <p>2 事業実施期間 令和3年度～5年度</p>

事業名	新規 継続 の 別	予算額	事業の概要
ナラ枯れ被害防止対策事業費 (国補・県単)	継続	18,632	ナラ枯れ被害は、平成28年から継続的に発生しており、令和2年シーズンでは、新たに弘前市をはじめとする6市町村に拡大し、令和3年シーズンには被害が減少したものの、今後も更なる被害の拡大が懸念されている状況であることから、被害の拡大を防止するための各種被害防止対策を実施するのに要する経費 1 事業内容 (1)カシノナガキクイムシ生息調査 (2)ナラ枯れ被害対策検討会の開催 (3)地上目視調査 (4)おとり丸太法 (5)ナラ林の更新伐等への補助 2 事業実施期間 平成23年度～令和4年度
ナラ枯れ被害緊急対策事業費 (国補)	継続	32,000	ナラ枯れ被害は、平成28年から継続的に発生しており、令和2年シーズンでは、新たに弘前市をはじめとする6市町村に拡大し、令和3年シーズンには被害が減少したものの、今後も更なる被害の拡大が懸念されている状況であることから、「青森県ナラ枯れ被害対策基本方針」に基づき、徹底した駆除対策を実施するのに要する経費 1 事業内容 伐倒・立木くん蒸処理 2 事業実施期間 令和3年度～
ナラ枯れ被害対策効果検証調査事業費 (国委)	継続	596	ナラ枯れ被害木を割材することでの駆除効果と薪としての利用が可能か検証するのに要する経費 1 事業内容 被害木の割材によるカシノナガキクイムシ（成虫）の脱出率調査 2 事業実施期間 令和3年度～4年度
林地保全型伐採・再造林推進事業費 (県単)	継続	3,638	伐採作業における林地保全対策や再造林を推進するため、関係者が連携してガイドラインや森林経営プランを作成するのに要する経費 1 事業内容 (1)県及び県民局単位での再造林推進体制の整備 (2)林業事業者向け「ガイドライン」の作成 (3)森林所有者向け「森林経営プラン」の作成 2 事業実施期間 令和3年度～5年度

事業名	新規 継続 の 別	予算額	事業の概要
間伐等森林整備促進対策 事業費 (国補)	継 続	34,132	<p>林業の成長産業化を図り、国産材の利用拡大を通じて林業・木材産業を再生するため、高性能林業機械等の整備を支援するのに要する経費</p> <p>1 事業内容 高性能林業機械等の整備</p> <p>2 補助金交付先 森林組合</p> <p>3 補 助 率 1/3</p> <p>4 事業実施期間 令和3年度～令和7年度</p>
次世代木材生産・供給シ ステム構築事業費 (国補)	継 続	57,720	<p>林業の成長産業化を図り、国産材の利用拡大を通じて林業・木材産業を再生するため、間伐や路網整備、路網の機能強化を支援するのに要する経費</p> <p>1 事業内容 (1)間伐 (2)林業専用道（規格相当）、森林作業道開設 (3)路網の機能強化</p> <p>2 補助金交付先 市町村、森林組合</p> <p>3 補 助 率 定額、1/2</p> <p>4 事業実施期間 令和3年度～7年度</p>
再造林推進種苗生産管理 事業費 (県単)	継 続	1,483	<p>本県の再造林を推進し、需要の多いカラマツ苗木の生産を促進するために整備したカラマツ採種園において、植栽した採種木の着実な育成を促すのに要する経費</p> <p>1 事業内容 カラマツ採種園の育成・管理</p> <p>2 事業実施期間 令和元年度～6年度</p>
スギ花粉症対策品種転換 事業費 (国補)	継 続	3,118	<p>本県のスギ苗木を花粉症対策品種である「特定母樹」由来のものに転換するため、採種園の整備を行うのに要する経費</p> <p>1 事業内容 既設園地の伐採・整地・特定母樹苗木植栽 0.25ha、前年度整地箇所への特定母樹苗木植栽 1ha</p> <p>2 事業実施期間 令和2年度～4年度</p>
県民環境林管理・経営事 業費 (県単)	継 続	208,031	<p>平成25年4月に社団法人青い森農林振興公社から県に移管された分収林の整備等の業務委託、委託業務の執行管理及び間伐木の売り払いに伴う分収交付金を契約者に交付するのに要する経費</p> <p>1 事業内容 (1)公募型プロポーザル方式による管理委託経費 (2)県民環境林の管理・経営に要する事務費 (3)契約者に対する分収交付金</p> <p>2 事業実施期間 平成30年度～令和4年度</p>

事業名	新規 継続 の別	予算額	事業の概要
スマート林業導入推進事業費 (県単)	継続	2,325	<p>森林調査の高度化・効率化に向け、地域の実態を踏まえた森林調査技術の導入方法を検討するとともに、ドローン等の先端技術を活用したスマート林業の技術研修を行うのに要する経費</p> <p>1 事業内容 低コストな森林計測手法の確立</p> <p>2 事業実施期間 令和2年度～4年度</p>
一般造林事業費 (公共)	継続	964,994	<p>森林の持つ木材生産及び公益的機能の増進を図るための造林・保育等を支援するのに要する経費</p> <p>1 事業内容 造林 357ha、樹下植栽 9ha、 保育等 2,800ha、森林作業道 27,128m</p> <p>2 補助金交付先 市町村、森林組合、森林所有者等</p> <p>3 補助率 4/10</p> <p>4 事業実施期間 昭和22年度～</p>
治山事業費 (公共)	継続	1,098,794	<p>山地災害及び地すべり災害等を復旧整備し、災害に強い豊かで安全な県土の保全に要する経費</p> <p>1 事業内容 山地治山総合対策、流域保全総合治山、予防治山、防災林造成等</p> <p>2 事業実施期間 昭和21年度～</p>
林道事業費 (公共)	継続	256,964	<p>民有林の生産基盤整備として森林経営の合理化を図るための林道の開設等に要する経費</p> <p>1 事業内容 林道開設5路線等</p> <p>2 事業実施主体 県、市町村</p> <p>3 事業実施期間 昭和21年度～</p>

(イ) 団体経営改善課

(単位：千円)

事業名	新規 継続 の別	予算額	事業の概要
森林組合経営基盤強化推進事業費 【森林組合指導費】 (県単)	継続	586	森林組合等の経営基盤強化、施業集約化実施体制及び巡回指導等に要する経費 1 事業内容 森林組合等巡回指導、施業集約化の実施体制指導、森林施業プランナーの育成、常例検査改善状況確認 2 対象者 森林組合、生産森林組合等
森林組合経営基盤強化推進事業費 【森林組作業務執行体制強化事業費】 (県単)	新規	389	森林組合の組織力強化のため、幹部・中堅職員を対象とした人材・組織マネジメント等のスキル習得に係る研修等実施の支援に要する経費 1 事業内容 (1) マネジメント基本研修の実施 (2) 組織改革ワークショップの開催 2 交付先 青森県森林組合連合会 3 補助率 1/2 4 事業実施期間 令和4年度～6年度
林業・木材産業改善資金貸付金	継続	50,000	国・県で資金を造成し、林業・木材産業関係者に設備投資資金を無利子で貸付する経費 1 事業内容 (1) 対象者 林業従事者、木材産業に属する事業を営む者、森林組合等、林業を行う法人 (2) 貸付限度額 個人1,500万円、会社3,000万円、森林組合等団体5,000万円、木材産業1億円 (3) 償還期間 10年以内
木材産業等高度化推進資金運営費	継続	283,500	合理化計画等の認定を受けた木材産業事業者等に運転資金を低利で貸し付ける木材産業等高度化推進資金の運営に要する経費 1 事業内容 (1) 預託原資 木材産業等高度化推進資金の預託原資として、独立行政法人農林漁業信用基金からの借入金及び同額の県費を指定金融機関に供給 (2) 借入償還金 木材産業等高度化推進資金の預託原資の一部として独立行政法人農林漁業信用基金から借入れた資金を償還

(単位：千円)

事業名	新規 継続 の 別	予算額	事業の概要
日本政策金融公庫資金調査費	継続	99	林業・木材産業事業者等が日本政策金融公庫資金を借入れる際の融資事務の円滑化を図るために日本政策金融公庫から委嘱されている事務に要する経費 1 事業内容 公有林整備資金等の需要額調査、工事竣工認定調査等の実施
地方公共団体金融機構資金調査費	継続	80	市町村等が日本政策金融公庫資金を借入れる際の融資事務の円滑化を計るために地方公共団体金融機構から委嘱されている事務に要する経費 1 事業内容 公有林整備資金借入申込書・事業完成報告書の記載方法等借入手続きに係る周知・指導、制度内容の周知
森林保険普及事業費	継続	200	森林研究・整備機構森林保険センターの委嘱を受け、森林保険の広報活動及び広報活動と一体的に行う森林災害予防活動の実施に要する経費 1 事業内容 (1) 森林保険の広報活動 普及啓発用物品をイベント等で森林所有者に配付 (2) 森林災害予防活動 山火事防止広報用物品を作成、庁舎等に掲示

(4) 林業予算

令和4年度の林業関係の一般会計当初予算は、4,628百万円で、県全体の一般会計当初予算総額733,300百万円の0.6%、農林水産部予算総額47,320百万円の9.8%を占めています。

ア 令和4年度当初予算の状況

(ア) 一般会計

(単位 千円)

項・目 細目	3年度 当初予算額	3年度 最終予算額	4年度 当初予算額	左の財源		
				国庫	その他	一般
5. 林業費	4,615,283	5,462,214	4,480,590	1,746,532	1,540,588	1,193,470
1. 林業総務費	927,022	917,952	981,375	45,812	356,059	579,504
1. 職員費	475,306	443,830	485,115	5,395		479,720
					102,485	
					374,690	
					7,940	
2. 林政諸費	3,963	3,963	4,257			4,257
						498
						3,759
3. 林業普及指導費	6,740	6,734	6,737	2,872	695	3,170
						5,785
						257
						257
						431
						264
4. 林業労働力対策費	101,773	94,974	91,728	14,630	39,812	37,286
						285
						39,957
						29,210
						10,747
						37,286
						14,200
5. 森林組合育成指導費	295,000	295,000	295,000		314,389	△ 19,389
						295,000
6. 森林計画樹立費	21,815	51,806	76,808	22,765		54,043
						76,808
						7,833
						15,463
						18,849
						34,663
7. 市町村森林整備対策費	18,251	18,251	16,735		1,163	15,572
						1,755
						1
						1,754
						14,980
8. 環境緑化対策事業費	4,174	3,394	4,995	150		4,845
						160
						675
						1,280
						2,880
2. 林業構造改善対策費	102,321		136,641	136,641		

(単位 千円)

項・目	細 目	3 年 度	3 年 度	4 年 度	左 の 財 源		
		当初予算額	最終予算額	当初予算額	国 庫	そ の 他	一 般
1.	林業構造改善事業費	102,321		136,641	136,641		
	1. 林業・木材産業等振興施設整備事業費					136,641	
3.	林業振興指導費	310,605	313,851	317,899	8,108	283,805	25,986
	1. 林産物振興対策費	3,859	8,982	3,860	923		2,937
	1. 地域木材産業活性化推進事業費						782
	2. 青森県産材地産地消推進事業費						3,078
	2. 林業振興対策費	577	577	18,380	7,185		11,195
	1. 林業振興対策費						577
	2. 林業・木材産業グリーン成長推進事業費						15,726
	3. 上北の森から木造公共建築物普及推進事業費						2,077
	3. 林業経営指導費	295,538	295,213	285,386		283,805	1,581
	1. 森林組合検査指導費						606
	2. 農林漁業信用基金取扱費						126
	3. 木材産業等高度化推進資金運営費					283,500	
	(1) 預託原資						189,000
	(2) 農林漁業信用基金借入償還金						94,500
	4. 日本政策金融公庫資金調査費						99
	5. 地方公共団体金融機構資金調査費						80
	6. 森林組合経営基盤強化推進事業費						975
	(1) 森林組合指導費						586
	(2) 森林組合業務執行体制強化事業費						389
	4. 特用林産物振興対策費	10,631	9,079	10,273			10,273
	1. 特用林産物振興強化対策事業費						154
	2. あおもり産野生きのこ安全性実証事業費						6,966
	3. 「TSUGARUうるし」造成拡大推進事業費						1,293
	4. 青森さくらげ普及事業費						1,860
4.	森林環境保全費	162,333	162,464	161,931	62,865	200	98,866
	1. 森林病虫害防除費	159,863	159,827	159,233	62,211		97,022
	1. 法定森林病虫害防除事業費						902
	(1) 森林病虫害等発生調査費						59
	(2) 森林病虫害等防除活動支援体制整備促進事業費						200
	(3) 森林病虫害等防除活動支援体制整備促進事業費補助						643
	2. 松くい虫被害予防総合対策事業費						18,931
	3. 松くい虫被害緊急対策事業費						80,358
	4. ナラ枯れ被害防止対策事業費						18,632
	5. ナラ枯れ被害緊急対策事業費						32,000
	6. ナラ枯れ被害対策効果検証調査事業費						596
	7. 三八地域松くい虫被害総合対策モデル構築事業費						7,814
	2. 山火事予防対策推進事業費	813	813	842			842
	1. 山火事予防対策推進事業費						842
	3. 林地開発許可調査費	1,657	1,657	1,656	654		1,002
	1. 林地開発許可制度実施費						348
	2. 森林保全管理推進事業費						1,308
	4. 森林保険普及事業費		167	200		200	
	1. 森林保険普及事業費						200
5.	造林費	1,080,930	1,229,837	1,065,290	786,836	3	278,451
	1. 一般造林事業費	987,583	820,605	964,994	693,425		271,569
	1. 一般造林費						964,994
	(1) 森林環境保全整備事業費補助						897,670
	(2) 事務費						67,324
	2. 県単造林事業費	3,826	3,826	3,798			3,798
	1. 森林整備合理化促進助成事業費						160

(単位 千円)

項・目	3年度 当初予算額	3年度 最終予算額	4年度 当初予算額	左の財源			
				国庫	その他	一般	
						2. 林地保全型伐採・再造林推進事業費	3,638
3. 間伐促進費	81,479	397,364	91,852	91,852			
						1. 間伐等森林整備促進対策事業費	34,132
						2. 次世代木材生産・供給システム構築事業費	57,720
4. 優良種苗確保事業費	8,042	8,042	4,646	1,559	3		3,084
						1. 林業種苗調査費	45
						2. 再造林推進種苗生産管理事業費	1,483
						3. スギ花粉症対策品種転換事業費	3,118
6. 県営林費	265,898	151,913	265,545	16,857	159,245		89,443
1. 県営林費	52,524	36,160	53,308	16,857	36,938		△ 487
						1. 県営林整備事業費	43,053
						2. 事務費	1,024
						3. 県営林管理費	9,231
2. 防災林管理費	1,869	1,869	1,881				1,881
						1. 国有地賃借	1,881
3. 県民環境林費	211,505	113,884	210,356		122,307		88,049
						1. 県民環境林管理・経営事業費	208,031
						(1) 管理・経営委託費	201,589
						(2) 管理事務費	2,116
						(3) 分収金	4,326
						2. スマート林業導入推進事業費	2,325
7. 治山費	1,461,571	2,143,097	1,276,941	556,703	634,000		86,238
1. 治山事業費	1,283,424	1,519,913	1,098,794	510,787	513,000		75,007
						1. 工事費	1,046,471
						(1) 山地治山総合対策	322,910
						(2) 流域保全総合治山	253,861
						(3) 予防治山等	180,000
						(4) 防災林造成等	289,700
						2. 事務費	52,323
2. 治山施設災害関連事業費	77,700	522,737	77,700	45,916	28,000		3,784
						1. 林地荒廃防止施設災害関連事業費	21,525
						(1) 工事費	20,500
						(2) 事務費	1,025
						2. 災害関連緊急治山事業費	56,175
						(1) 工事費	53,500
						(2) 事務費	2,675
3. 治山防災対策管理事業費	7,447	7,447	7,447				7,447
						1. 治山施設管理事業費	6,016
						2. 山地災害危険地調査事業費	1,431
4. 県単治山災害防止事業費	93,000	93,000	93,000		93,000		
						1. 小規模治山事業費	16,000
						2. 自然災害防止事業費	77,000
8. 林道費	294,970	533,467	269,767	131,481	107,276		31,010
1. 林道事業費	279,432	517,929	256,964	131,481	107,276		18,207
						1. 県営林道事業費	224,005
						2. 市町村営等林道事業費	20,840
						(1) 林道改良事業費補助	13,340
						(2) 林道点検診断・保全整備費補助	6,900
						(3) 林道施設PCB廃棄物処理促進対策事業費補助	600
						3. 事務費	12,119

(単位 千円)

項・目	細目	3年度	3年度	4年度	左の財源			
		当初予算額	最終予算額	当初予算額	国庫	その他	一般	
2.	県単林道事業費	5,698	5,698	5,698			5,698	
	1. 県単林道事業費						5,698	
3.	緑資源特定森林圏調査費	9,840	9,840	7,105			7,105	
	1. 緑資源幹線林道整備事業負担金						7,105	
9.	保安林費	9,633	9,633	5,201	1,229		3,972	
1.	保安林整備管理事業費	4,107	4,107	4,107	135		3,972	
		1. 保安林整備管理費						270
		2. 保安林管理事業費						3,837
	(1) 保安林損失補償費						1,923	
(2) 保安林一般管理事業費						1,914		
2.	保安林整備受託事業費	5,526	5,526	1,094	1,094			
1.	保安林整備受託費						156	
2.	保安林整備受託事業費						938	
1.	農林水産施設災害復旧費	129,267	159,304	147,754	100,692	39,000	8,062	
1.	過年発生林業災害復旧費	2,702	2,702	21,189	11,910	5,000	4,279	
1.	林地荒廃防止施設災害復旧事業費			18,487	11,910	5,000	1,577	
		1. 林地荒廃防止施設災害復旧事業費						18,487
		(1) 工事費						17,857
(2) 事務費						630		
2.	県費単独林道災害復旧事業費	2,702	2,702	2,702			2,702	
1.	林道災害復旧事業費						2,702	
2.	現年発生林業災害復旧費	126,565	156,602	126,565	88,782	34,000	3,783	
1.	林道施設災害復旧事業費	26,498		26,498	25,728		770	
		1. 林道施設災害復旧事業費						26,498
		(1) 事業費補助						24,621
(2) 監督事務費						1,877		
2.	林地荒廃防止施設災害復旧事業費	97,871	155,361	97,871	63,054	34,000	817	
1.	林地荒廃防止施設災害復旧事業費						97,871	
(1) 工事費							94,535	
(2) 事務費							3,336	
3.	県費単独林業災害復旧事業費	2,196	1,241	2,196			2,196	
1.	林道施設災害事業費						955	
2.	治山施設災害事業費						1,241	
林業関係予算歳出合計		4,744,550	5,621,518	4,628,344	1,847,224	1,579,588	1,201,532	

経費別内訳	経費区分		4年度	比率	
			当初予算額		
	国庫委託金		1,690		
	一般公共事業費		2,432,529		52.6
	災害公共事業費		142,856		3.1
	一般県費単独事業費		112,057		2.4
災害県費単独事業費		4,898	0.1		
その他の経費		1,934,314	41.8		

※ 公共事業以外の国庫補助を伴う事業費は、その他の経費に含む

(イ) 特別会計（林業・木材産業改善資金特別会計）

a 歳入予算

(単位：千円)

款・項・目 細目	3年度	3年度	4年度	左の内訳
	当初予算額	最終予算額	当初予算額	
1. 貸付勘定	70,100	217,207	50,000	
1. 繰越金	66,099	215,206	46,599	
1. 前年度繰越金	66,099	215,206	46,599	前年度繰越金（歳計剰余金）
1. 前年度繰越金	66,099	215,206	46,599	46,599
2. 諸収入	4,001	2,001	3,401	
1. 林業・木材産業改善資金貸付金収入	4,000	2,000	3,400	林業・木材産業改善資金貸付金収入（約定償還分）
1. 現年度収入	4,000	2,000	3,400	3,400
2. 雑入	1	1	1	林業・木材産業改善資金貸付金収入（過年度償還分）
1. 雑入	1	1	1	1
2. 業務勘定	1,836	1,836	1,776	
1. 繰入金	0	0	0	
1. 一般会計繰入金	0	0	0	一般会計繰入金
1. 事務費	0	0	0	0
2. 繰越金	1,833	1,833	1,773	
1. 前年度繰越金	1,833	1,833	1,773	前年度繰越金
1. 前年度繰越金	1,833	1,833	1,773	1,773
3. 諸収入	3	3	3	
1. 県預金利子	1	1	1	県預金利子
1. 県預金利子	1	1	1	1
2. 違約金及び延滞利息	1	1	1	違約金及び延滞利息
1. 違約金及び延滞利息	1	1	1	1
3. 雑入	1	1	1	過年度収入
1. 過年度収入	1	1	1	1
歳入合計	71,936	219,043	51,776	

b 歳出予算

(単位：千円)

款・項・目 細目	3年度	3年度	4年度	左の財源		
	当初予算額	最終予算額	当初予算額	国庫	その他	一般
1. 貸付勘定	70,100	217,207	50,000		50,000	
1. 貸付金	50,000	197,107	50,000		50,000	
1. 林業・木材産業改善資金貸付金	50,000	197,107	50,000		50,000	
1. 貸付金	50,000	197,107	50,000		50,000	
1. 林業・木材産業改善資金貸付金					50,000	
2. 国庫返還金	13,400	13,400	0		0	
1. 国庫返還金	13,400	13,400	0		0	
1. 国庫返還金	13,400	13,400	0		0	
3. 繰出金	6,700	6,700	0		0	
1. 一般会計繰出金	6,700	6,700	0		0	
1. 繰出金	6,700	6,700	0		0	
2. 業務勘定	1,836	1,836	1,776		1,776	
1. 取扱事務費	1,836	1,836	1,776		1,776	
1. 取扱事務費	1,836	1,836	1,776		1,776	
1. 事務費	1,836	1,836	1,776		1,776	
1. 事務取扱委託料					844	
2. 管理指導事務費					899	
3. 運営協議会費					33	
4. 国庫返還金						
5. 繰出金						
歳出合計	71,936	219,043	51,776		51,776	