

9 木 材 産 業

- (1) 素材需給量
- (2) 素材生産量
- (3) 主要樹種別素材生産量
- (4) 外材入荷量
- (5) 外材（素材及び製材品）入荷量（通関実績）
- (6) 利用別国産材素材需給量及び移出量
- (7) 利用別外材需要量及び移出量
- (8) 利用別県内素材需要量
- (9) 木材価格の推移
- (10) 住宅着工数
- (11) 製材工場
- (12) 木材関連工場数

9 木 材 産 業

令和2年次における本県の木材（素材）需給量は、県内素材生産量が減少したため対前年比97%の1,129千m³となりました。

供給面での構成割合は、県内素材生産量97%、国産材移入量3%、外材入荷量は、ごく僅かとなっており、前年からほぼ変化がありませんでした。

需要面での構成割合は、県内素材需要量75%、国産材移出量25%となっており、前年から県内素材需要量が6ポイント上昇しました。

木材関連の工場数を見ると、令和2年における県内製材工場数は、前年より8工場減少し70工場となっています。

（1）素材需給量

（単位 千m³）

区分		年度										
		H22	H23	H24	H25	H26	H27	H28	H29	H30	R元	R2
供給	県内素材生産量	601	678	739	779	803	935	1,057	987	1,082	1,120	1,091
	国産材移入量	55	28	47	39	40	61	49	45	46	41	33
	外材入荷量	19	13	12	11	9	9	6	14	2	2	5
	総 数	675	719	798	829	852	1,005	1,112	1,046	1,130	1,163	1,129
需要	県内素材需要量	412	376	452	454	444	629	755	734	771	810	845
	国産材移出量	263	343	346	375	408	376	357	312	359	353	284
	外材移出量	0	0	0	0	0	0	0	0	0	0	0
	総 数	675	719	798	829	852	1,005	1,112	1,046	1,130	1,163	1,129

出典：木材統計調査（農林水産省）及び林政課調べ

（2）素材生産量

（単位 千m³）

区分		年度										
		H22	H23	H24	H25	H26	H27	H28	H29	H30	R元	R2
製材用		281	361	400	422	422	432	402	347	360	368	318
	うち県内分
合板用		135	165	131	143	166	208	245	269	301	307	327
	うち県内分
木材チップ用		185	152	208	214	215	295	410	371	421	445	446
	うち県内分
パルプ用		-	-	-	-	-	-	-	-	-	-	-
その他用		-	-	-	-	-	-	-	-	-	-	-
針葉樹		533	633	681	721	746	868	997	929	1,021	1,052	1,028
広葉樹		68	45	58	58	57	67	60	58	61	68	63
計		601	678	739	779	803	935	1,057	987	1,082	1,120	1,091

出典：木材統計調査（農林水産省）及び林政課調べ

(3) 主要樹種別素材生産量

(単位 千 m³)

年次		H22	H23	H24	H25	H26	H27	H28	H29	H30	R元	R2
針葉樹	アカマツ クロマツ	79	63	97	76	104	113	140	112	115	110	120
	スギ	402	509	537	594	597	708	805	763	849	868	849
	ヒノキ	0	0	0	0	0	0	0	0	0	1	0
	カラマツ	33	40	30	36	36	37	39	34	36	49	45
	エゾマツ トドマツ	0	0	0	0	0	0	0	0	0	0	0
	その他	19	21	17	15	9	10	13	20	21	24	14
	小計	533	633	681	721	746	868	997	929	1,021	1,052	1,028
広葉樹	68	45	58	58	57	67	60	58	61	68	63	
計	601	678	739	779	803	935	1,057	987	1,082	1,120	1,091	

出典：木材統計調査（農林水産省）及び林政課調べ

(4) 外材入荷量

(単位 千 m³)

年		H22	H23	H24	H25	H26	H27	H28	H29	H30	R元	R2
南洋材		0	0	0	0	0	0	0	0
米材		3	5	8	9	7	7
北洋材		5	0	0	0
その他		11	8	4	2
総数		19	13	12	11	9	9	6	14	2	2	5

※ H28より総数のみ表示

出典：木材統計調査（農林水産省）

(5) 外材（素材及び製材品）入荷量（通関実績）

(単位 m³)

年		H25	H26	H27	H28	H29	H30	R元	R2	R3
八戸港		26,646	26,761	17,099	16,996	13,603	10,692	11,812	9,552	5,325
	()	(21,915)	(17,167)	(14,268)	(14,289)	(10,653)	(10,692)	(9,733)	(9,552)	(5,325)
青森港		-	-	-	-	-	-	-	-	-
	()	(-)	(-)	(-)	(-)	(-)	(-)	(-)	(-)	(-)
計		26,646	26,761	17,099	16,996	13,603	10,692	11,812	9,552	5,325
	()	(21,915)	(17,167)	(14,268)	(14,289)	(10,653)	(10,692)	(9,733)	(9,552)	(5,325)

※ ()書きは製材品で内数

出典：貿易統計（財務省）

(6) 利用別国産材素材需要量及び移出量

(単位 千m³)

区分		年											
		H21	H22	H23	H24	H25	H26	H27	H28	H29	H30	R元	R2
県内素材生産量		537	601	678	739	779	803	935	1,057	987	1,082	1,120	1,091
国産材 素材 需要量	製材用	158	163	190	193	200
	チップ・ 合板用	254	230	173	247	243
	総数	412	393	363	440	443	435	620	749	720	769	808	840
国産材移出量		190	263	343	346	375	408	376	357	312	359	353	284

出典：木材統計調査（農林水産省）及び林政課調べ

(7) 利用別外材需要量及び移出量

(単位 千m³)

区分		年											
		H21	H22	H23	H24	H25	H26	H27	H28	H29	H30	R元	R2
外材入荷量		18	19	13	12	11	9	9	6	14	2	2	5
県内入荷 外材 需要量	製材用	15	17	13	12	11
	チップ用	-	-	-	-	-	-	-	-	-	-
	合(単)板用	-	-	-	-	-
	その他用	-	-	-	-	-
	総数	18	19	13	12	11	9	9	6	14	2	2	5
外材移出量		0	0	0	0	0	0	0	0	0	0	0	0

出典：木材統計調査（農林水産省）

(8) 利用別県内素材需要量

(単位 千m³)

年	区 分	総数	国 産 材			外 材				
			総 数	針葉樹	広葉樹	総 数	南洋材	米 材	北洋材	その他
H23	製 材	200	190	189	1	10	0	5	0	5
	チップ・合板	176	173	122	51	3	0	0	0	3
	総 数	376	363	311	52	13	0	5	0	8
H24	製 材	206	194	191	3	12	0	8	0	4
	チップ・合板	246	246	179	67	0	0	0	0	0
	総 数	452	440	370	70	12	0	8	0	4
H25	製 材	210	200	199	1	10	0	9	0	0
	チップ・合板	244	243	172	71	1	0	0	1	0
	総 数	454	443	371	72	11	0	9	1	1
H26	製 材	194
	チップ・合板	250	0
	総 数	444	435	361	74	9	...	7
H27	製 材	228	0
	チップ・合板	401	-
	総 数	629	620	537	83	9	0	7
H28	製 材	190	0	...	-	...
	チップ・合板	565	-	-
	総 数	755	749	674	75	6	0
H29	製 材	0	...	-	...
	チップ・合板	-	-
	総 数	734	720	644	76	14	0
H30	製 材	0	...	-	...
	チップ・合板	-	-
	総 数	771	769	698	71	2	0
R 元	製 材	0	...	-	...
	チップ・合板	-	-
	総 数	810	808	731	77	2	0
R2	製 材	-
	チップ・合板	-
	総 数	845	840	767	73	5	-

出典：木材統計調査（農林水産省）及び林政課調べ

※平成 29 年から総数のみ表示

(9) 木材価格の推移

(単位 百円/m³)

材種	樹種	規 格	年次 等級	H7	H12	H17	H22	H27	H28	H29	H30	R元	R2	R3
				素 材	マツ	24cm~28cm 3.65~4.00m	込	164	130	82	83	97	97	97
スギ	14cm~22cm 3.65~4.00m	込	217		160	105	97	118	122	116	114	116	111	115
ヒバ	30cm上 4.00m~	込	664		700	419	512	394	439	463	388	345	299	324
ブナ	30cm上 2.10~2.40m	込	306		362	327	295	-	-	-	-	-	-	-
米ツガ	30cm上 6.00m~	3等	235		196	-	-	-	-	-	-	-	-	-
北洋エゾマツ	20cm~28cm 3.80m	込	228		179	165	-	-	-	-	-	-	-	-
北洋カラマツ	20cm~28cm 4.00m~	込	183		172	-	-	-	-	-	-	-	-	-
製 材 品	アカマツ	10.5cm × 21.5cm × 4.00m	2等	516	594	468	470	-	608	623	650	681	688	770
	スギ	10.5cm × 10.5cm × 3.65~4.00m	2等	540	486	428	435	446	457	453	470	472	482	512
	スギ	3.6~4.5cm × 3.6~4.5cm × 3.65m	2等	540	486	395	425	448	471	475	498	501	510	535
	ヒバ	10.5cm × 10.5cm × 3.00m	二方無節	-	2,340	3,240	3,060	3,240	3,330	4,590	4,590	4,410	4,418	4,555
	ヒバ	10.5cm × 10.5cm × 4.00m	1等	860	1,048	936	1,094	1,242	1,220	1,293	1,295	1,301	1,320	1,366
	米マツ	4.5cm × 10.5cm × 4.00m	2等	542	538	519	730	-	-	-	-	-	-	852
	エゾマツ	3.0~3.6cm × 4.5cm × 3.65~4.00m	2等	542	540	504	570	-	558	558	-	-	-	-
	スプルー	10.5cm × 10.5cm × 3.00~4.00m	2等	741	684	500	504	590	-	-	-	-	-	-

出典：素材価格は、木材統計調査（農林水産省）、東北森林管理局調べ
製材品価格は、県林政課調べ

(10) 住宅着工数

(単位 戸、%)

年度 区分	H22	H23	H24	H25	H26	H27	H28	H29	H30	R元	R2	R3
着工新設住宅数	4,708	4,890	5,578	6,461	5,469	5,686	6,494	6,509	6,431	6,174	5,671	5,551
対前年比	88	104	114	116	85	104	114	100	99	96	92	92
うち木造住宅着工数	4,109	4,132	4,720	5,344	4,595	4,934	5,440	5,569	5,697	5,385	5,067	5,023
対前年比	92	101	114	113	86	107	110	102	102	95	94	99
木造住宅比率	87	84	85	83	84	87	84	86	89	87	89	90

出典：住宅着工統計（国土交通省）

(11) 製材工場

区分 年	工場数						総動力数 (kw)	素材消費量 (千m ³)
	総数	動力階層別(kw)						
		7.5 ~22.5	22.5 ~37.5	37.5 ~75.0	75.0 ~150.0	150.0 以上		
20年	151	8	16	69	33	25	15,128	222
21年	132	10	14	52	32	24	14,089	173
22年	121	11	13	44	31	22	13,276	180
23年	117	12	13	42	28	22	12,979	195
24年	111	10	13	40	25	23	12,997	202
25年	109	11	14	38	24	22	12,732	202
26年	104	12	11	38	20	23	12,445	199
27年	101	11	9	39	19	23	13,288	228
28年	91	7	10	34	16	24	12,314	192
	総数	7.5~75.0		75.0~300.0		300.0以上		
29年	88	48		31		9	12,361	181
30年	80	42		28		10	11,708	173
R元年	78	42		26		10	11,433	163
R2年	70	36		24		10	10,374	149

※平成29年から集計階層区分が変更。

出典：木材統計調査（農林水産省）

(12) 木材関連工場数

区分 年	H21	H22	H23	H24	H25	H26	H27	H28	H29	H30	R元	R2
木材チップ工場	26	21	20	22	22	21	20	20	23	22	21	22
合(単)板工場	1	1	1	1	1	1	1	1	1	1	1	1
集成材工場	6	6	6	6	6	6	5	4	3	3	3	3
LVL工場	-	-	-	-	-	-	1	1	1	2	2	2
ヒバ油抽出工場	5	5	5	5	4	4	4	3	3	2	2	2

出典：木材統計調査（農林水産省）及び県林政課調べ

10 特 用 林 産 物

(1) 生産実績

(2) 地域県民局管内別生産量

10 特用林産物（きのこ類、山菜、樹実、樹脂、木炭等）

令和3年次におけるきのこ類の生産量は対前年比約25%減の361トンとなっており、主要品目であるしいたけは対前年比約17%減の175トンでした。

木炭の生産量は対前年比約79%減の21トン、山菜類は前年比4%増の192トンで、特用林産物に係る生産額については全体で対前年度比約17%減の399百万円となっています。

（1）生産実績

（生産額単位 百万円）

区分 品目		単位	平成29年次		平成30年次		令和元年次		令和2年次		令和3年次	
			生産量	生産額	生産量	生産額	生産量	生産額	生産量	生産額	生産量	生産額
きのこ類	生しいたけ	t	268	231	256	206	237	185	210	155	175	127
	乾しいたけ	t	1	1	0	0	0	0	0	0	0	0
	なめこ	t	234	112	164	85	163	65	184	63	176	71
	えのきたけ	t	144	18	106	15	137	20	77	14	…	…
	ひらたけ	t	…	…	…	…	…	…	…	…	…	…
	まいたけ	t	34	22	35	30	12	11	11	8	10	5
	エリンギ	t	…	…	…	…	…	…	…	…	…	…
	小計	t	681	384	562	336	549	281	482	240	361	203
くり	t	9	5	17	7	14	9	9	5	22	12	
くるみ	t	4	5	6	3	4	2	2	4	2	2	
ぎんなん	t	2	1	2	1	0	1	1	1	1	1	
わさび	t	11	17	8	18	6	18	4	7	3	5	
わらび	t	11	5	23	13	18	9	20	10	21	11	
ぜんまい	t	0	0	3	1	0	0	0	0	2	1	
ふき	t	16	5	23	7	8	3	33	10	29	9	
うど	t	37	17	39	20	32	17	32	16	39	15	
ねまがりたけ	t	18	9	29	14	42	21	25	8	23	11	
その他山菜類	t	70	41	70	39	63	35	59	35	50	33	
ひば油	ℓ	11,200	90	11,200	90	11,200	90	15,520	124	11,300	90	
木炭	t	89	21	82	19	94	17	102	18	21	5	
木酢液	ℓ	17,377	5	18,393	5	23,891	6	13,486	4	3,841	1	
合計		-	605	-	573	-	509	-	482	-	399	

※ 生産量及び生産額は市場統計や生産者からの聞き取り調査により推計している。

※ 初雪たけは、なめこの内数である。

※ その他山菜類は、たらのめ、みずである。

(2) 地域県民局管内別生産量

ア きのご類

令和3年次

品目	東 青		中 南		三 八		西 北		上 北		下 北		計	
	生産量 (t)	生産者数 (人)	生産量 (t)	生産者数 (人)	生産量 (t)	生産者数 (人)	生産量 (t)	生産者数 (人)	生産量 (t)	生産者数 (人)	生産量 (t)	生産者数 (人)	生産量 (t)	生産者数 (人)
生しいたけ	8.6	3	23.0	3	100.9	6	8.7	3	28.3	10	5.4	4	174.9	29
乾しいたけ	0.1	1	-	-	-	-	-	-	-	-	-	-	0.1	1
な め こ	14.9	3	0.4	1	161.0	1	-	-	-	-	0.1	1	176.4	6
えのきたけ	-	-	-	-	-	-	-	-	-	-	-	-	-	-
ひらたけ	-	-	-	-	-	-	-	-	-	-	-	-	-	-
まいたけ	9.9	3	-	-	-	-	-	-	0.1	1	-	-	10.0	4
あらげきくらげ	1.7	7	0.2	3	10.3	11	4.5	7	0.9	8	1.2	6	18.8	42

イ 山菜類

品目	東 青	中 南	三 八	西 北	上 北	下 北	計
く り (t)	0.1	0.4	9.4	11.2	0.0	0.7	21.8
く る み (t)	0.1	0.6	1.0	0.1	0.0	-	1.8
わ さ び (t)	0.0	0.5	1.9	-	0.1	0.3	2.8
わ ら び (t)	0.7	15.8	1.5	0.9	0.7	1.1	20.7
ぜんまい (t)	0.1	2.0	0.0	-	0.0	0.0	2.1
ふ き (t)	0.1	6.5	0.9	20.7	0.5	0.7	29.4
う ど (t)	4.6	6.5	20.0	6.0	0.8	1.0	38.9
ねまがりたけ (t)	2.3	18.0	0.3	1.0	0.9	0.8	23.3
ひ ば 油 (kg)	1,300	-	-	10,000	-	-	11,300
木 炭 (t)	-	12.5	-	4.7	1.0	2.7	20.9
木 酢 液 (kg)	-	791	-	2,650	-	400	3,841

11 森 林 組 合

- (1) 森林組合連合会
- (2) 森林組合
- (3) 生産森林組合

11 森 林 組 合

(1) 森林組合連合会

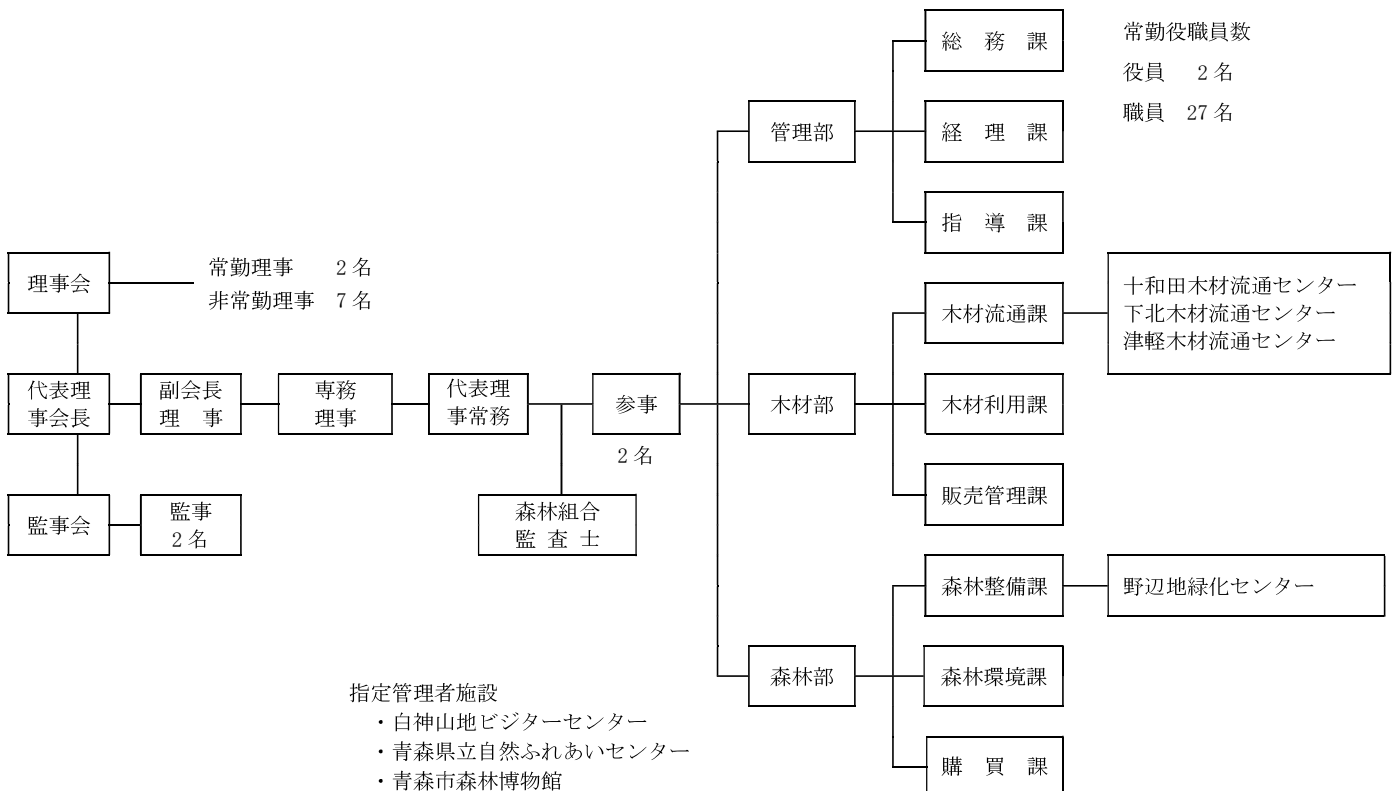
青森県森林組合連合会は、13 単位組合（森林組合 12、生産森林組合 1）を会員として、会員組合の育成指導に当たるとともに、森林整備事業、木材共販事業、事業物資購買事業、緑化木生産販売事業等を行っています。

会員に対しては、「組合員サービスの向上」、「働く人の所得向上・就業環境改善」、「事業拡大・効率化による経営の安定」を目標とする系統運動「JForest ビジョン 2030」を総合的に指導するとともに、その目標実現のため組織・事業の再編と経営管理体制の強化に取り組んでいます。

また、木材流通センターの運営や海上輸送の取組などにより、木材の流通体制確立や安定供給に努めているほか、森林整備及び再生林の推進を図るとともに、森林組合への指導及び事業を補完する役割をしています。

ア 概要

(ア) 組織図



(イ) 令和3年度の事業実績

a 貸借対照表

(単位 千円)

資 産			負 債 ・ 資 本		
流 動 資 産	現金・預金	833,154	流 動 負 債	買掛金	834,948
	差入手形	5,612		短期借入金	330,612
	受取手形	0		未払金	176,279
	売掛金	898,430		未払法人税等	70,902
	未収金	47,536		預り金	25,219
	短期貸付金	0		未払費用	15
	たな卸資産	436,625	小 計		1,437,976
	その他	21,193	固 定 負 債	長期借入金	286,450
小 計		2,242,550		長期預り金	11,020
				その他	155,761
固 定 資 産	有形固定資産	531,454	小 計		448,898
	無形固定資産	964	資 本	払込済出資金	274,790
	系統出資金	79,670		剰余金	713,669
	系統外出資金	6,060		その他	57
	子会社等出資金	14,692		小 計	
小 計		632,840	小 計		988,516
繰延資産		0	小 計		988,516
合 計		2,875,390	合 計		2,875,390

※ 四捨五入のため、内訳と計が合致しない場合がある。

b 損益計算書

(単位 千円)

科 目	金 額	科 目	金 額
I 事業総損益 1 収 益 指導部門 販売部門 加工部門 森林整備部門 2 費 用 指導部門 販売部門 加工部門 森林整備部門 事業総利益	7,017,751 6,211 5,863,470 112,408 1,035,662 6,584,396 5,010 5,550,653 91,242 937,491 433,355	II 事業管理費	
		事業管理費	227,920
		事業利益	205,435
		III 事業外損益	
		1 事業外収益	15,116
		2 事業外費用	17,570
		事業外損益	△2,454
		経常利益	202,981
		IV 特別損益	
		1 特別利益	16,629
		2 特別損失	55,293
		特別損益	△33,664
		税引前当期純利益	164,317
		法人税及び住民税額	56,849
当期剰余金	107,468		
前期繰越剰余金	8,701		
当期末処分剰余金	116,169		

※ 四捨五入のため、内訳と計が合致しない場合がある。

(2) 森林組合

県内の森林組合は、現在 12 組合となっています。

令和 3 年度は、1 組合当たり平均で、組合員数が 1,923 人、専従職員数が 9 人、出資金が 99,974 千円となっています。

総取扱額は 6,056,358 千円で、対前年比 14.8%増、事業別では、販売事業 27%増、加工事業 44%増、森林整備事業横ばいとなっており、新型コロナウイルス感染症の拡大に端を発したウッドショックの影響による国産材需要の高まりが森林組合事業にも波及したことが視えます。

また、剰余金の状況をみると、12 組合全てが当期剰余金を計上しています。

一方で、木材価格の変動が不透明であることや、組合職員数の減少、現場作業員の不足等、森林組合を取り巻く環境は依然として厳しい状況にあり、このような中で森林組合が地域林業の中核的担い手として森林所有者の負託に応えていくためには、経営基盤の拡充、執行体制の強化、自己資本の充実、林業労働力対策などへの一層の取組が必要となっています。

ア 森林組合名簿

(令和 4 年 7 月 31 日現在)

地区	森林組合名	住所	組合長	参事	電話	森林組合の地区の範囲
東青	あおもり	青森市大字高田字日野 26-2	高坂 繁光	船橋 繁幸	017-739-1310	青森市(旧浪岡町を除く)、東津軽郡
中南	弘前地方	弘前市大字境関字亥の宮 35-13	幸山 忠勝	—	0172-28-3305	弘前市、黒石市、平川市、青森市の一部(旧浪岡町)、中津軽郡、南津軽郡
三八	八戸市	八戸市卸センター二丁目 4-21	赤澤 榮治	—	0178-21-8157	八戸市(旧南郷村を除く)、南部町の一部(旧福地村)
	三八地方	三戸郡五戸町大字浅水字陣場 92-2	桑原 一夫	本木 明大	0178-67-2003	八戸市、三戸郡
西北	北津軽	五所川原市字鎌谷町 523-13	中野 撃司	三森 明	0173-35-2507	五所川原市、北津軽郡
	つがる	西津軽郡鯨ヶ沢町大字北浮田町字平野 157	田中 亨	佐藤 友洋	0173-72-2436	つがる市、西津軽郡
上北	上十三地区	十和田市西二十二番町 4-9	戸来 恒夫	—	0176-23-5011	十和田市、三沢市、七戸町、六戸町、おいらせ町、東北町
	大平	十和田市東四番町 6-10	今泉 喜代治	—	0176-22-4768	十和田市大字滝沢字上指久保 64 番、69 番、70 番、字財ノ川原 16 番 1 号
	上北	上北郡七戸町字森ノ上 87-1	赤石 継美	—	0176-69-1200	十和田市、野辺地町、七戸町、六ヶ所村
	東北町	上北郡東北町字塔ノ沢山 496-1	蛭沢 正勝	蛭澤 精一	0175-63-2511	東北町、横浜町、六ヶ所村の一部(大字倉内)
下北	下北地方	むつ市金谷一丁目 2-32	森川 石勝	中西 春樹	0175-22-1041	むつ市、下北郡
	東通村	下北郡東通村大字砂子又字沢内 9-35	川村 敏博	沢田 秋信	0175-48-2882	東通村

イ 地区内森林面積と組合員所有森林面積

(単位 ha、%)

面積及び割合		総面積 (A)			うち組合員所有森林面積 (B)			組合員所有森林面積の比率 (B/A)				
		30	元	2	30	元	2	30	元	2		
区分	年度											
	民 有 林	私有林	組合数	12	12	12	12	12	12			
面積			196,724	196,520	196,050	121,424	120,686	123,065	62	61	63	
公有林		県有林	組合数	11	11	11						
			面積	15,630	15,631	15,651						
市町村有林		組合数	11	11	11	9	9	10				
		面積	13,566	13,851	13,914	11,859	12,272	12,236	87	89	88	
財産区有林		組合数	9	9	9	7	7	8				
		面積	12,830	12,823	12,722	6,997	6,509	6,542	55	51	51	
小計		組合数	11	11	11	10	10	12				
		面積	42,026	42,305	42,287	18,856	18,781	18,778	45	44	44	
面積計		238,749	238,825	238,377	140,280	139,467	141,843	59	58	60		
国有林		組合数	10	10	10							
	面積	391,035	391,858	393,971								
面積合計		629,783	630,683	632,308	140,280	139,467	141,843	22	22	22		
民有林面積1組合 当たり平均		19,896	19,902	19,865	11,690	11,622	11,820	59	58	60		

ウ 組合員数

(単位 人)

区分		年度	元	2	3
組合数			12	12	12
組合員数	正組合員数		21,776	21,664	21,576
	準組合員数		1,529	1,514	1,510
	計		23,305	23,178	23,086
1組合平均組合員数			1,942	1,932	1,923

エ 職員数

(単位 人)

区分		年度	元	2	3
専従職員	組合数		12	12	12
	人数		121	110	106
	1組合平均人数		10.1	9.2	8.8
理事兼務 職員	組合数		1	1	1
	人数		1	1	1
専従兼務 職員	組合数		12	12	12
	人数		122	111	107
	1組合平均人数		10.2	9.3	8.9

オ 出資状況

区分		年度	元	2	3
出資組合数			12	12	12
払込済 出資金	総額(千円)		1,199,549	1,201,246	1,199,683
	1組合当たり(千円)		99,962	100,104	99,974
	組合員1人当たり(円)		51,472	51,827	51,966

カ 当期欠損金と当期剰余金

(単位 千円、%)

区分		年度	元	2	3
当期 欠損金	組合数		0	2	0
	総金額		0	11,622	0
	1組合当たり金額		0	5,811	0
	組合数の割合		0	17	0
当期 剰余金	組合数		12	10	12
	総金額		267,453	143,335	346,499
	1組合当たり金額		22,288	14,334	28,875
	組合数の割合		100	83	100

キ 事業内容等

区 分		経営基盤		執行体制		出資金
		組合員数 (人)	組合員所有森林 (ha)	常勤理事 (人)	専従職員 (人)	払込済額 (千円)
28年度	組合数	12	12	6	12	12
	計	23,779	139,971	7	124	1,198,510
	平均	1,982	11,664	1	10	99,876
29年度	組合数	12	12	6	12	12
	計	23,631	140,831	6	124	1,196,302
	平均	1,969	11,736	1	10	99,692
30年度	組合数	12	12	6	12	12
	計	23,482	140,280	6	130	1,203,156
	平均	1,957	11,690	1	11	100,263
元年度	組合数	12	12	6	12	12
	計	23,305	139,467	6	122	1,199,549
	平均	1,942	11,622	1	10	99,961
2年度	組合数	12	12	7	12	12
	計	23,178	141,843	7	111	1,201,246
	平均	1,932	11,820	1	9	100,104

区 分		事 業									
		養 苗		購 買	林産事業取扱量 (生産販売数量 +生産のみ数量) (m ³)	加 工		販 売		造 林	
		直営苗畑 (a)	山行苗直営生産 (千本)	山行苗購買量 (千本)		加工販売 (m ³)	受託加工のみ (m ³)	立木 (m ³)	素材 (m ³)	新植 (ha)	保育 (ha)
28年度	組合数	2	2	11	11	3	3	0	9	11	12
	計	1,886	315	562	189,166	15,851	2,032	0	43,210	616	4,149
	平均	943	158	51	17,197	5,284	677	0	4,801	56	346
29年度	組合数	2	2	11	11	3	3	0	10	11	12
	計	1,327	513	463	183,355	15,175	1,847	0	47,612	440	4,276
	平均	664	257	42	16,669	5,058	616	0	4,761	40	356
30年度	組合数	2	2	11	11	3	3	0	10	11	12
	計	1,327	424	349	197,184	14,358	893	0	45,912	461	3,560
	平均	664	212	31	17,926	4,786	298	0	4,591	42	297
元年度	組合数	2	2	11	11	3	3	0	11	11	12
	計	1,327	381	347	224,071	17,622	607	0	53,615	482	3,692
	平均	664	191	32	20,370	5,874	203	0	4,874	44	308
2年度	組合数	2	2	11	11	3	3	1	9	11	11
	計	1,327	445	513	204,901	※6,390	876	370	43,934	492	4,505
	平均	664	223	47	18,627	2,130	292	370	4,882	45	308

※チップ数量が不明であるため製材のみの数量

(3) 生産森林組合

(令和4年7月31日現在)

地区	森林組合名	住 所	組 合 長	電 話	一 般 入 会 の 別	経 営 面 積 (ha)
中 南 11	清 水 森	弘前市大字清水森字沼田 102	生 田 敏 範	0172-87-3157	一般	9
	悪 戸	弘前市大字常盤坂 3 丁目 1-24	鹿 内 滋	0172-34-0270	一般	20
	一 野 渡	弘前市大字一野渡字岡本 55 一野渡集会所	齊 藤 満 明	0172-87-2939	入会	57
	馬 場 尻	黒石市大字西馬場尻字林本 40-10	古 川 繁 則	0172-52-6958	入会	110
	小 屋 敷	黒石市大字小屋敷字小屋敷村 9-1	佐 藤 英 次	0172-52-5667	入会	70
	板 留	黒石市大字板留字落合野 3-12	丹 羽 正 樹	0172-26-8683	入会	61
	本 町	平川市本町北柳田 51	秋 元 邦 男	0172-44-6801	入会	156
	切 明	平川市切明坂本 24	富 谷 武 久	0172-55-2722	入会	42
	井 戸 沢	平川市切明上井戸 28	谷 川 信 秀	0172-59-7195	入会	14
	小 和 森 村 市	平川市小和森松村 60-1 中津軽郡西目屋村大字村市字稲葉 80	今 井 紀 夫 三 浦 長 一	0172-44-6876 0172-85-2505	入会 入会	59 103
三 八 7	中 野	八戸市南郷大字中野字向家前 1-2	古 舘 實	0178-82-2327	一般	62
	泉 山	三戸郡三戸町大字泉山字泉山 5	山 下 昭	0179-23-3468	入会	17
	相 内	三戸郡南部町大字相内字沢構 79 相内内会納	沼 畑 俊 一	0179-34-2008	入会	227
	門 前	三戸郡南部町大字沖田面字稻荷向 1-2	佐 々 木 正 義	0179-34-2083	入会	145
	大 向	三戸郡南部町大字大向字飛鳥 3-3	谷 内 俊 介	0179-22-2438	入会	113
	鳥 谷 温 泉 沢	三戸郡南部町大字鳥谷字前田 71 三戸郡五戸町浅水字陣場 92-2	大 下 一 男 前 山 勇 一	0178-76-3039 0178-67-2003	入会 入会	123 143
上北 1	深 持	十和田市大字深持字林 7-1	米 田 均	0176-26-2655	入会	207
下 北 10	大 湊 町	むつ市大湊上町 34-20	川 村 博	0175-29-1656	一般	24
	城 ヶ 沢	むつ市大字城ヶ沢字城ヶ沢 66-2	吉 田 薫	0175-29-4595	入会	231
	木 野 部	むつ市大畑町木野部 7	笠 嶋 武 夫	0175-34-5614	入会	27
	銀 杏 木	むつ市川内町銀杏木 39	福 島 尉	0175-42-3316	一般	80
	石 持	下北郡東通村大字蒲野沢字石持 42	古 川 庄 一	0175-27-2702	一般	197
	目 名	下北郡東通村大字目名字小田野坂 41	下 川 清 一	0175-27-2055	一般	648
	白 糠	下北郡東通村大字白糠字前田 30	坂 本 武 信	0175-46-2566	入会	32
	砂 子 又	下北郡東通村大字砂子又字川原 10-1	澤 田 竹 松	0175-48-2502	入会	322
	鹿 橋 蒲 野 沢	下北郡東通村大字蒲野沢字鹿橋 26 下北郡東通村大字蒲野沢字村中 42	吉 田 光 男 寺 道 強	0175-27-2313 0175-27-2735	入会 入会	68 44

地区	森林組合名	住 所	組 合 長	電 話	一 般 入 会 の 別	経 営 面 積 (ha)
西 北 9	前 田 野 目	五所川原市大字前田野目字長峰 28-2	工 藤 鉄 美	0173-29-2169	入会	96
	出 来 島	つがる市木造出来島雉子森堀切 200	長 内 明 彦	0173-45-3148	入会	32
	越 水	つがる市木造越水鶴野 1-2	工 藤 十 三 雄	0173-26-4107	入会	123
	駒 田	つがる市木造越水駒田 92	木 村 涉	0173-26-4057	入会	10
	菰 槌	つがる市木造菰槌江野島 14-2	長谷川 藤 行	0173-45-2443	入会	38
	大 間 越	西津軽郡深浦町大字大間越字釜屋沢 15	菊 池 秀 隆	0173-78-2004	入会	112
	岩 崎	西津軽郡深浦町大字岩崎字玉坂 5	菊 池 元 伸	0173-77-2458	入会	126
	黒 崎	西津軽郡深浦町大字黒崎字小浜 45	鈴 木 忠 輝	0173-78-2247	入会	95
	松 神	西津軽郡深浦町大字松神字中浜松 103	七 戸 年 一	0173-78-2524	入会	31
合 計		3 8 組 合				4,074

12 林 業 金 融

- (1) 木材産業等高度化推進資金貸付残高
- (2) 林業・木材産業改善資金
- (3) 日本政策金融公庫資金貸付実績
- (4) 公有林造林資金貸付実績

12 林 業 金 融

(1) 木材産業等高度化推進資金貸付残高

(単位：千円)

資 金 名		29 年度		30 年度		元年度		2 年度		3 年度	
		件数	金額	件数	金額	件数	金額	件数	金額	件数	金額
事業 経営 改善 ①	素材生産等 促進資金	0	541,743	2	507,168	3	314,064	1	246,015	0	299,768
		3	612,818	3	575,177	3	351,758	1	323,214	1	229,317
		13	312,719	10	244,710	7	207,016	7	129,817	7	200,268
素材生産合理化資金②	素材生産 資 金	0	0	0	0	0	0	0	0	0	0
		0	0	0	0	0	0	0	0	0	0
		0	0	0	0	0	0	0	0	0	0
	素材引取 資 金	0	0	0	0	0	0	0	0	0	0
		0	0	0	0	0	0	0	0	0	0
		0	0	0	0	0	0	0	0	0	0
	小 計	0	0	0	0	0	0	0	0	0	0
		0	0	0	0	0	0	0	0	0	0
		0	0	0	0	0	0	0	0	0	0
経営高度化促進資金③	立 木 等 引取資金	0	0	0	0	0	0	0	0	0	0
		1	2,887	0	0	0	0	0	0	0	0
		0	0	0	0	0	0	0	0	0	0
	木材加工 資 金	0	0	0	0	0	0	0	0	0	0
		0	672	0	3,600	0	3,600	1	2,128	0	0
		1	9,328	1	5,728	1	2,128	0	0	0	0
	小 計	0	0	0	0	0	0	0	0	0	0
		1	3,559	0	3,600	0	3,600	1	2,128	0	0
		1	9,328	1	5,728	1	2,128	0	0	0	0
合 計 (①+②+③)	0	541,743	2	507,168	3	314,064	1	214,015	0	299,768	
	4	616,377	3	578,777	3	355,358	2	325,342	1	229,317	
	14	322,047	11	250,438	8	209,144	7	129,817	7	200,268	

※ 金額欄 上段：貸付額 中段：償還額 下段：貸付残高

件数欄 上段：反復貸付件数を除いた新規貸付事業体数 中段：償還終了事業体数 下段：貸付中の事業体数

(注)事業体数は重複がある(2メニュー以上の資金を借り受けている事業体がある)ため、計は一致しない。

(2) 林業・木材産業改善資金

ア 貸付実績

(単位：千円)

24年度			25年度			27年度			元年度		
件数	取得設備	貸付金額	件数	取得設備	貸付金額	件数	取得設備	貸付金額	件数	取得設備	貸付金額
1	グラップル付 トラック 1台	28,484	1	苗木床替用 機械 1台	3,000	1	クローラーキャリア 1台	9,000	1	グラップル付 油圧シャベル 1台	10,000

※ 平成26年度、平成28～30年度及び令和2～3年度は貸付実績なし。

イ 貸付残高

(単位：千円)

資金名		26年度	27年度	28年度	29年度	30年度	元年度	2年度	3年度
貸付額	林業生産高度化資金	—	—	—	—	—	—	—	—
	林業労働福祉施設資金	—	—	—	—	—	—	—	—
	青年林業者等養成確保資金	—	—	—	—	—	—	—	—
	林業就業促進資金貸付金	—	—	—	—	—	—	—	—
	林業・木材産業改善資金	0	9,000	0	0	0	10,000	0	0
	計	0	9,000	0	0	0	10,000	0	0
償還額等	林業生産高度化資金	38,370	714	1,315	581	495	316	265	1,615
	林業労働福祉施設資金	2,780	1,620	290	115	60	60	60	60
	青年林業者等養成確保資金	0	0	0	0	0	0	0	0
	林業就業促進資金貸付金	0	0	0	0	0	0	0	0
	林業・木材産業改善資金	8,536	8,696	10,096	8,096	2,415	4,163	2,170	2,008
	計	49,686	11,030	11,701	8,792	2,970	4,539	2,495	3,683
貸付残高	林業生産高度化資金	24,347	23,633	22,318	21,737	21,242	20,926	20,661	19,046
	林業労働福祉施設資金	4,840	3,220	2,930	2,815	2,755	2,695	2,635	2,575
	青年林業者等養成確保資金	0	0	0	0	0	0	0	0
	林業就業促進資金貸付金	0	0	0	0	0	0	0	0
	林業・木材産業改善資金	34,272	34,576	24,480	16,384	13,969	19,806	17,636	15,628
	計	63,459	61,429	49,728	40,936	37,966	43,427	40,932	37,249

※ 林業生産高度化資金、林業労働福祉施設資金、青年林業者等養成確保資金は、平成15年度から林業・木材産業改善資金に一本化された。

平成26年度に38,515千円、平成27年度に1,550千円の不納欠損(元金)が発生した。

(3) 日本政策金融公庫資金（旧農林漁業金融公庫資金）貸付実績

(単位：千円)

区 分		26年度	27年度	28年度	29年度	30年度	元年度	2年度	3年度
林業経営育成資金 (林地取得)	件数 金額								
林業基盤整備資金 (造林資金)	件数 金額	3 39,300	4 39,300	4 30,800	3 22,400	4 26,900	3 16,000	2 13,100	3 11,300
森林整備 活性化資金	件数 金額	2 1,400,000							
農林漁業 セーフティネット資金	件数 金額							6 256,000	1 18,600
農林漁業施設資金 (共同利用施設)	件数 金額								
農林漁業施設資金 (主務大臣指定)	件数 金額							1 50,000	
振興山村・過疎地域 経営改善資金	件数 金額								
林業経営安定資金	件数 金額								
中山間地域活性化資金 (加工流通施設)	件数 金額					2 5,460,000			
計	件数 金額	5 1,439,300	4 39,300	4 30,800	3 22,400	6 5,486,900	3 16,000	9 319,100	4 29,900

(4) 公有林造林資金貸付実績（令和3年度）

(単位：千円)

市町村	資金名	資金使途	事業費	借入金額	事業実績等
田子町	林業基盤整備資金	造林（非補助）	6,043	6,000	車道改良 7,325m 間伐 12.1ha 枝打ち 5.3ha

13 林業労働力

- (1) 林業労働力確保支援センターの役割
- (2) 青森県森林整備担い手対策基金の造成
- (3) 青森県林業労働力確保支援センター事業の体系
- (4) センター主要事業の実績
- (5) 県内の林業就業者

13 林業労働力

(1) 林業労働力確保支援センターの役割

林業労働力の確保を促進することを内容とする「林業労働力の確保の促進に関する法律」が平成8年5月24日に公布・施行され、林業事業者の雇用管理の改善及び事業の合理化、林業への新規就業の支援等を実施する機関として、都道府県に林業労働力確保支援センター(以下「センター」という。)が設置されています。

本県では、公益社団法人青森県林業会議が知事の指定を受け、林業労働力対策の中心となって活動しています。

主なものでは、新規就業者の確保・育成に向け、高校生・大学生等を対象とした仕事体験会及び林業へ就業を希望する方を対象に、基礎的な知識や技術の習得を支援し、地域林業の中核的担い手となる現場技能者を育成する研修「青い森林業アカデミー」の運営を行っています。また、林業就業者に対して、林業技術や安全確保に関する研修等を行っているほか、事業主に対しては、雇用管理に関する研修や林業退職金共済掛金の一部助成等を実施しています。

このように、センターは就業前から就業後の定着に至るまで一貫して支援措置に取り組むことにより、林業労働力の確保、育成、定着に努めています。

(2) 青森県森林整備担い手対策基金の造成

国は、平成5年に国土庁(現国土交通省)、自治省(現総務省)、林野庁の3省庁間に設置された「森林・山村検討会」の意見を踏まえ、山村地域の振興と森林の持つ公益的機能を維持・増進させるためには、森林整備の担い手対策を進めることが必要であると、そのための地方財政支援措置を講じました。

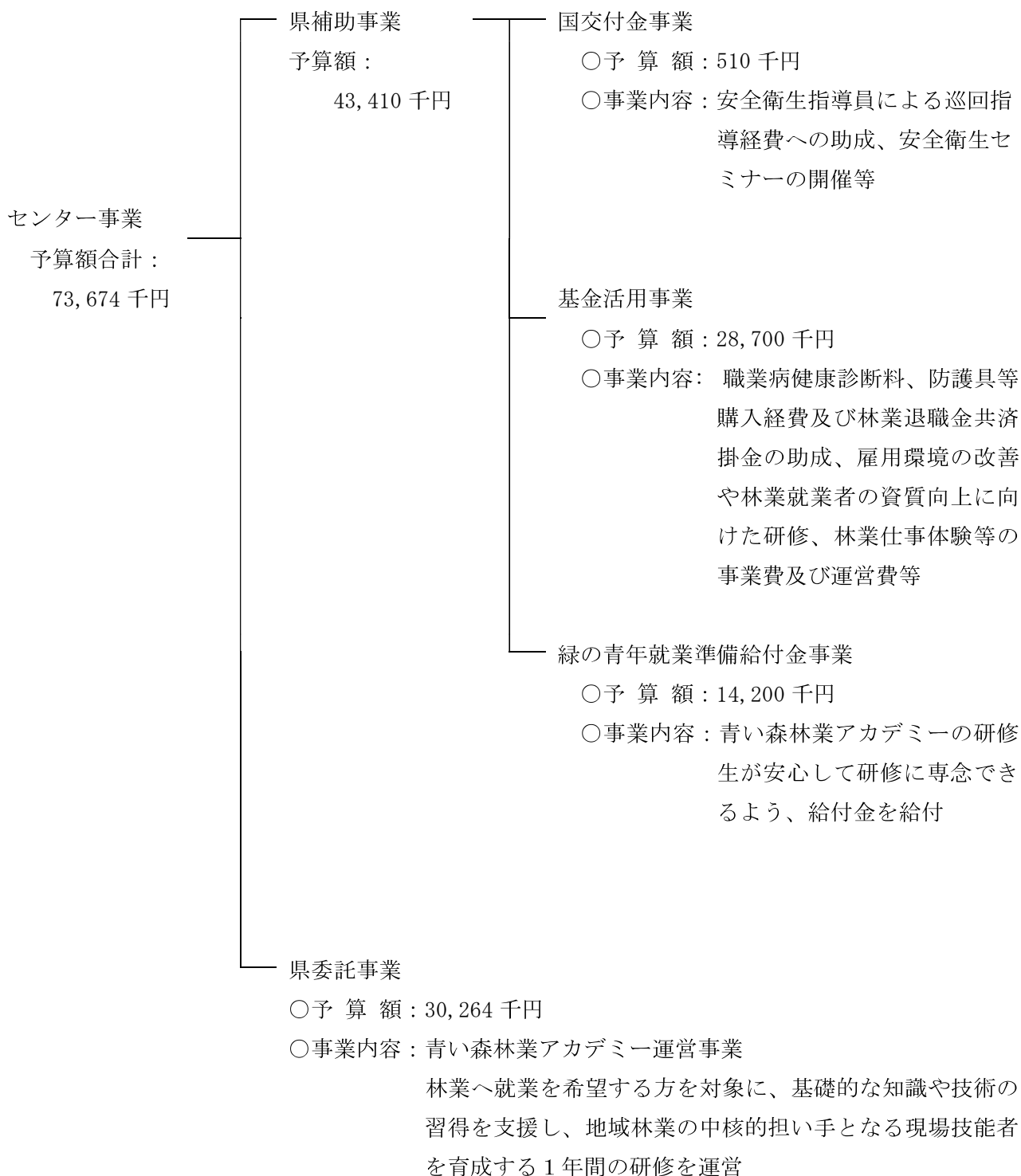
県では、林業への新規参入を促し、担い手の育成確保を図るためには、林業就業者の労働安全衛生の充実、技術・技能の向上、福利厚生の実施等の対策を推進する必要があることから、国の普通交付税を活用した「青森県森林整備担い手対策基金」を平成5年から平成9年までに造成しています。

現在、その基金を地方債の購入により運用しながらセンターが行う事業等の資金として活用しています。

○積立額：27億2,216千円(令和4年度当初)

○運用益：10,747千円(令和4年度当初)

(3) 青森県林業労働力確保支援センター事業の体系



注：予算額は、令和4年度当初予算額である。

(4) センター主要事業の実績（令和3年度）

ア 職業病健康診断助成事業

林業就業者に対し、職業病の予防及び早期に発見するための特殊健康診断の診断料を助成しています。

- 実績額：982千円（基金繰入金 10/10）
- 補助金交付先：林業・木材製造業労働災害防止協会青森県支部
- 補助率：1/4以内
- 検診者数の推移

（単位：人）

区分	H24	H25	H26	H27	H28	H29	H30	R元	R2	R3
検診者数	749	750	804	775	833	820	809	832	811	793

イ 林退共掛金助成事業

林業退職金共済制度への加入促進を図り、林業就業者の社会保障の充実と就労長期化を促進するため、事業主が負担する共済掛金への助成をしています。

- 実績額：7,977千円（基金繰入金 10/10）
- 取扱団体：林業退職金共済事業本部青森県支部
- 補助率：1/5以内
- 助成実績の推移

（単位：事業体、人、千円）

区分	H24	H25	H26	H27	H28	H29	H30	R元	R2	R3
事業体数	62	58	53	60	62	60	60	62	62	59
労働者数	638	577	545	582	603	616	611	640	645	605
助成額	7,800	9,908	6,609	6,807	6,707	7,051	6,609	6,959	6,609	7,777

※ 助成額は、林退共事務局の事務費を除く。

ウ 伐木等業務安全衛生再教育事業

安全衛生特別教育規程（昭和 47 年労働省告示第 92 号）に定める「伐木等の業務に係る特別教育」を修了後おおむね 5 年以上経過した林業就業者に対し、チェーンソー業務の安全衛生教育講習を実施しています。

- 実績額：495 千円（基金繰入金 10/10）
- 事業委託先：林業・木材製造業労働災害防止協会青森県支部
- 受講者数の推移

（単位：人）

区分	H24	H25	H26	H27	H28	H29	H30	R元	R2	R3
受講者数	171	152	74	83	132	106	80	65	57	34

エ 蜂抗体検査促進事業

蜂刺されによる死亡災害を防止するため、血液中の 1g E 抗体価を検査する検査料に助成しています。

- 実績額：560 千円（基金繰入金 10/10）
- 補助金交付先：林業・木材製造業労働災害防止協会青森県支部
- 補助率：1/2 以内
- 受診者数の推移

（単位：事業体、人）

区分	H24	H25	H26	H27	H28	H29	H30	R元	R2	R3
事業体数	60	66	63	63	63	71	75	73	83	88
受診者数	801	809	1,066	984	1,200	1,284	1,365	1,334	1,314	1,510

オ 安全巡回指導事業

安全衛生指導員による林業事業体の作業現場での安全巡回指導に要する経費を助成しています。

- 実績額：350 千円（国交付金 10/10）
- 補助金交付先：林業・木材製造業労働災害防止協会青森県支部
- 補助率：1/2 以内
- 巡回の実績

（単位：事業体、回）

区分	H24	H25	H26	H27	H28	H29	H30	R元	R2	R3
巡回事業体数	121	115	103	93	60	95	63	87	87	122
巡回指導回数	130	124	163	122	63	95	125	121	124	122

カ 事業体安全管理手法等指導事業

林業事業体の事業主や班長等を対象に、安全管理手法等について普及啓発を図るためのセミナー（1回）を開催しています。

- 実績額：160千円（国交付金1/2、基金繰入金1/2）
- 委託先：林業・木材製造業労働災害防止協会青森県支部
- 参加者数の推移

（単位：人）

区 分	H24	H25	H26	H27	H28	H29	H30	R元	R2	R3
参加者数	81	42	26	52	56	35	44	78	28	44

キ 高性能林業機械作業システム等研修事業費

素材生産作業の増加に対応できる高度な技術と知識を習得させるため、高性能林業機械作業システムを中心とした研修会を開催しています。

- 実績額：1,557千円（基金繰入金10/10）
- 実施主体：林業労働力確保支援センター
- 参加者数の推移

（単位：人）

区 分	H26	H27	H28	H29	H30	R元	R2	R3
参加者数	6	8	9	12	11	10	10	12

ク 素材生産安全対策推進事業（防護衣着用推進事業（H29～R元））

林業事業体や自伐林家などを対象に、チェーンソー用防護衣等（林業用ウェア、安全靴など）の購入経費を助成しています。

- 実施額：1,525千円（基金繰入金10/10）
- 実施主体：林業労働力確保支援センター
- 補助率：定額
- 支援者数

（単位：人）

区 分	H29	H30	R元	R2	R3
支援者数	149	149	99	100	127

ケ 未来の林業を担う人材獲得事業

高校生・大学生等を対象とした林業の仕事体験会を開催しています。

○実施額：1,722千円（基金繰入金 10/10）

○実施主体：林業労働力確保支援センター

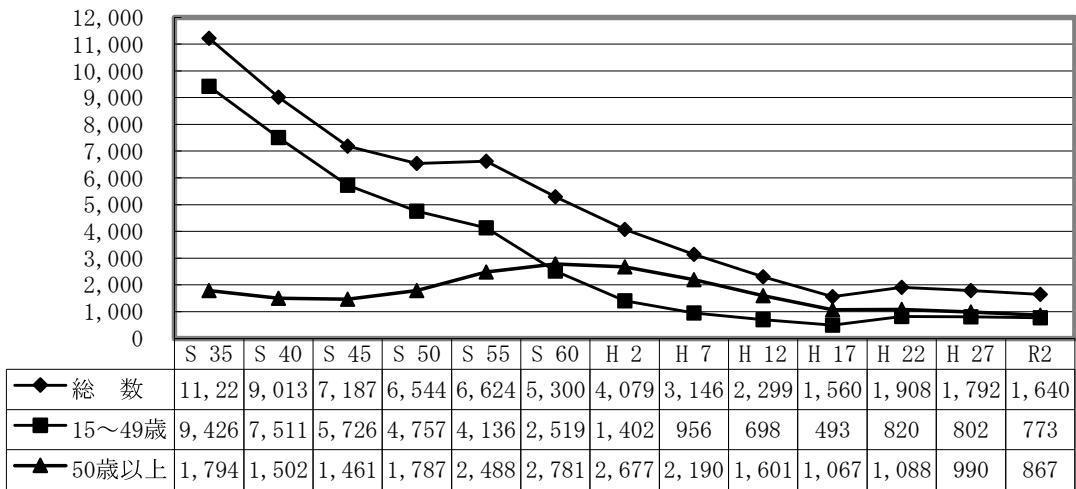
○開催状況

年度	開催日	開催場所	参加者数	内 容
H30	H30.8.11	階上町	20人	チェーンソーによる伐倒及び高性能林業機械（プロセッサ、フォワーダ）の操作
	H30.8.18	青森市	17人	
R元	R元8.22	階上町	27人	
	R元.8.24	平内町	7人	
R2	R2.9.18	平内町	30人	五所川原農林高校の生徒を対象としたチェーンソー及び林業機械の操作等
	R2.10.8 ～ R2.10.9	五所川原市	35人	五所川原農林高校の生徒を対象としたチェーンソーによる伐倒等
	R2.10.22	十和田市	31人	三本木農業高校の生徒を対象としたチェーンソー及び林業機械の操作等
	R2.12.10	平川市	25人	柏木農林高校の生徒を対象としたチェーンソーによる操作等
	R3.1.28	南部町	33人	柏木農林高校の生徒を対象としたチェーンソーによる操作等
R3	R3.11.8	南部町	22人	名久井農業高校（2年生）に対するチェーンソーの操作等
	R3.11.10	十和田市	34人	三本木農業恵拓高校（2年生）に対するチェーンソーの操作等
	R3.11.15 ～16	五所川原市	35人	五所川原農業高校（2年生）に対するチェーンソーの操作等
	R3.12.10	〃	34人	五所川原農業高校（1年生）に対するチェーンソーの操作等

(5) 県内の林業就業者 (国勢調査)

ア 林業就業者数の推移

(単位 人)



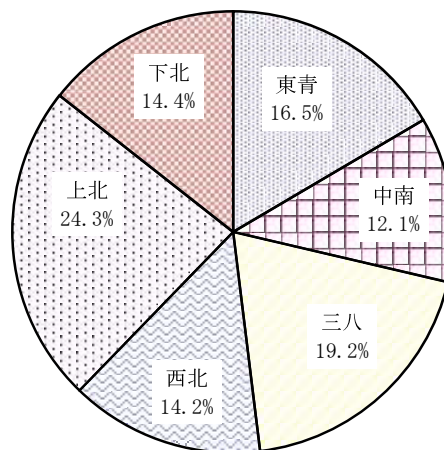
イ 年齢別林業就業者数・構成比

(単位 人)

青森県	35歳未満		35歳以上～65歳未満		65歳以上		計	
	人数	構成比	人数	構成比	人数	構成比	人数	構成比
S55	699	10.6	5,756	86.9	169	2.6	6,624	100.0
S60	403	7.6	4,780	90.2	117	2.2	5,300	100.0
H2	249	6.1	3,694	90.6	136	3.3	4,079	100.0
H7	255	8.1	2,608	82.9	283	9.0	3,146	100.0
H12	241	10.5	1,674	72.8	384	16.7	2,299	100.0
H17	197	12.6	1,038	66.5	325	20.8	1,560	100.0
H22	351	18.4	1,240	65.0	317	16.6	1,908	100.0
H27	327	18.2	1,071	59.8	394	22.0	1,792	100.0
R2	262	16.0	985	60.1	393	24.0	1,640	100.0
	(男性: 225)	13.7	(男性: 829)	50.5	(男性: 330)	20.1	(男性: 1384)	(84.4)
	(女性: 37)	2.3	(女性: 156)	9.5	(女性: 63)	3.8	(女性: 256)	(15.6)

ウ 地域県民局管内別林業就業者数 (令和2年)

地域 県民局	就業者数 (人)
東青	271 (16.5%)
中南	199 (12.1%)
三八	318 (19.4%)
西北	233 (14.2%)
上北	383 (23.4%)
下北	236 (14.4%)
計	1,640 (100%)



工 市町村別年齢階層別林業就業者数（令和2年）

（単位 人）

区 分	総計	15～19	20～29	30～39	40～49	50～59	60～69	70～79	80～
県 計	1,640	14	143	274	342	319	325	197	26
青 森 市	192	2	19	27	42	46	33	20	3
弘 前 市	71	1	15	9	20	12	10	3	1
八 戸 市	109	1	10	25	31	24	11	7	0
黒 石 市	36	0	1	12	6	3	9	5	0
五 所 川 原 市	89	1	12	14	15	16	21	8	2
十 和 田 市	192	1	11	48	44	32	33	19	4
三 沢 市	9	0	3	2	1	2	0	1	0
む つ 市	176	0	16	33	34	41	33	18	1
つ が る 市	24	2	5	6	3	3	4	1	0
平 川 市	35	0	1	11	3	6	9	5	0
平 内 町	41	0	2	4	8	7	13	5	2
今 別 町	8	0	0	1	3	1	2	1	0
蓬 田 村	4	0	0	0	2	0	0	2	0
外 ケ 浜 町	26	0	0	2	5	6	5	7	1
鱒 ケ 沢 町	45	0	3	7	9	11	10	5	0
深 浦 町	28	0	1	0	7	3	8	9	0
西 目 屋 村	6	0	1	0	1	1	1	2	0
藤 崎 町	5	0	0	0	2	3	0	0	0
大 鱒 町	44	0	7	4	8	13	6	5	1
田 舎 館 村	2	0	0	0	1	0	0	1	0
板 柳 町	4	0	0	0	1	2	1	0	0
鶴 田 町	7	0	0	1	3	3	0	0	0
中 泊 町	36	0	3	3	4	6	7	11	2
野 辺 地 町	51	2	6	10	7	6	11	9	0
七 戸 町	59	1	5	9	19	7	14	4	0
六 戸 町	10	0	1	2	1	3	1	2	0
横 浜 町	5	0	0	0	0	4	1	0	0
東 北 町	43	3	3	9	8	7	8	4	1
六 ケ 所 村	4	0	0	1	0	0	2	1	0
お い ら せ 町	10	0	1	1	1	2	3	2	0
大 間 町	6	0	1	2	0	1	1	1	0
東 通 村	27	0	2	2	5	3	10	5	0
風 間 浦 村	7	0	0	1	1	2	1	1	1
佐 井 村	20	0	0	2	5	6	5	1	1
三 戸 町	26	0	1	5	5	6	6	3	0
五 戸 町	27	0	5	4	6	6	5	1	0
田 子 町	71	0	3	5	13	8	22	14	6
南 部 町	32	0	4	4	6	8	6	4	0
階 上 町	29	0	1	5	9	4	7	3	0
新 郷 村	24	0	0	3	3	5	6	7	0

14 普及指導

- (1) 普及指導体制
- (2) 林業機械の保有状況
- (3) 青森県指導林家
- (4) 林業研究グループ

14 普及指導

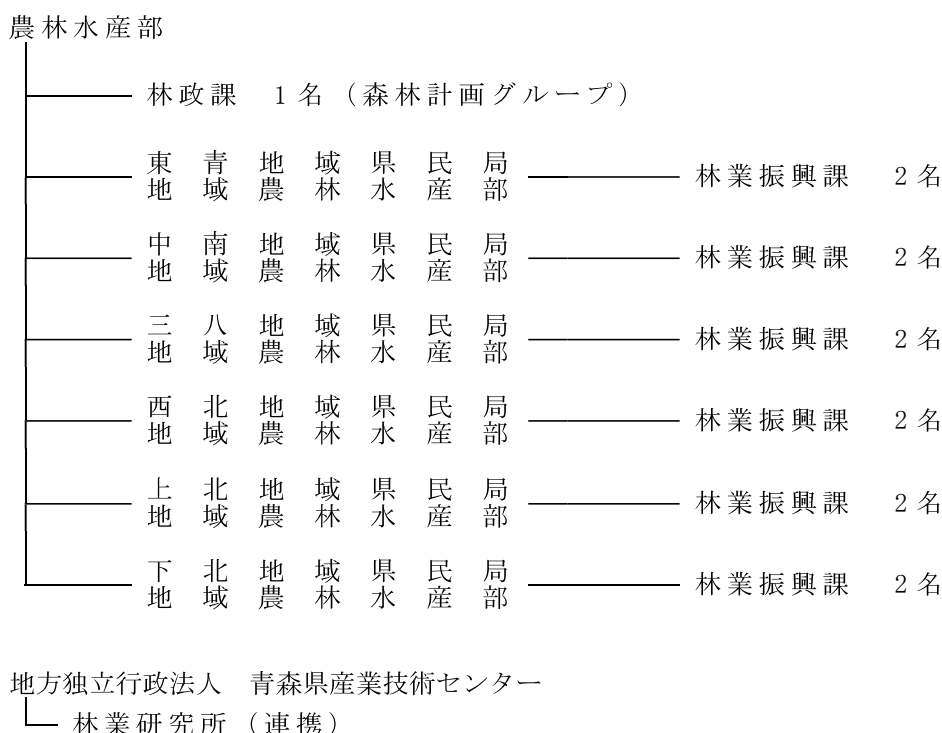
(1) 普及指導体制

林業普及指導事業は、林業普及指導員が試験研究機関による研究成果の現地実証等を行い、森林所有者等に対し、林業に関する技術・知識の普及と森林施業に関する指導を行うとともに、市町村の求めに応じて市町村森林整備計画の作成及び達成に必要な技術的援助等の協力を行う事業であり、地域の実情に応じた森林の整備・保全や林業経営の合理化等を進めていく上で重要な役割を有しています。

今後、林業普及指導事業は、個別経営体の技術向上・経営改善を念頭に置いた森林所有者等への指導・助言はもとより、地域全体の森林の整備・保全や林業の成長産業化に向けた構想の作成及びその実現、地域全体での森林整備や木材利用の促進を目指した幅広い関係者のコーディネート、林業経営体の育成、林業の新たな担い手を育成する林業大学校等の支援による後継者の育成、ICT等を活用した新たな林業技術や専門的知識の普及を基本的な課題とし、重点的に取り組み、森林吸収源対策、地方創生をはじめとする国の政策の推進に資するよう努めていく必要があります。

これらの目的を実現するために、13名の林業普及指導員を配置（県庁林政課に1名及び県民局地域農林水産部に各2名）するとともに、平成27年6月に青森県林業普及指導実施方針を制定し、森林の有する多面的機能の発揮と林業の持続的かつ健全な発展のために、地域全体の森林の整備・保全や林業の再生に向けた構想の策定及びその実現を基本的な課題として重点的に取り組み、併せて、これらの取組を通じ持続可能な森林経営や森林吸収源対策をはじめとする国の政策の推進を図っています。

ア 令和4年度林業普及指導体制



(2) 林業機械の保有状況

番号	機械種名	備考	単位	所有区分別数量								前年度 R2.3.31	R2/R1 年度 ×100%					
				地方 公共団体	学校	会社	森林組合	支援 センター	その他	集落	研究機関			個人	合計			
1-1	索道	索道重方式	セット															
1-2	索道	索道動力式	セット															
2-1	集材機	小型集材機	台															
2-2		大型集材機	台															
3	モノケープル	ジグザク集材施設	台															
4	リモコンウインチ	リモコン、ラジコンによる可搬式木寄せ機	台															
5	自走式搬器		台															
6	モノレール	懸垂式含む	台															
7-1	運材車	動力20ps未満のもの	台															
7-2		動力20ps以上のもの	台															
8-1	ホイールタイプトラクタ	林内で集材等の作業を行う「カブ」のトラクタ	台															
8-2	クローラタイプトラクタ	上記でクローラタイプのもの	台															
9	青林用トラクタ	主として地植え等の青林作業用	台															
10	フォークリフト		台															
11	フォークローダ		台															
12-1	クレーン	運材機能なし	台															
12-2		運材機能あり	台															
13-1	グラブ	運材機能なし	台															
13-2		運材機能あり	台															
14	トラクタシヨベル	搬出、青林用等に保わる土工用	台															
15	シヨベル系掘削機	搬出、青林用等に保わる土工用	台															
16	チェーンソー		台															
17	チェーンソー設置	リモコンチェーンソー架台	台															
18	刈払機	携帯式刈払機	台															
19	樫穴掘機		台															
20	動力枝打機	自動木登り式	台															
21		背負い式等の上記以外のもの	台															
22	苗畑用トラクタ		台															
23	樹木粉碎機	伐倒木、伐根、枝葉等を粉砕する機械	台															
24	フェラーバンダ	立木を伐倒、集積する自走式機械	台															
25	スキッド	牽引式集材専用のトラクタ	台															
26	プロセッサ	枝払い・玉切りする自走式機械	台															
27	ハーベスタ	伐倒・枝払い・玉切りする自走式機械	台															
28	フォワード	積載式集材専用車両	台															
29	タローヤード	元柱を具備した自走式機械	台															
30	スイングヤード	簡易乗置方式に対応し、かつ旋回可能なブームを装備する集材機械	台															
31	その他の高性能林業機械	従来の高性能林業機械上記7機種以外の高性能林業機械	台															
32	グラブアルソー	巻立・玉切り自走式機械	台															

(令和3年3月31日現在)

(3) 青森県指導林家

指導林家は、自らの林業経営を通じ、または林業後継者等の要請に応じて林業技術の普及啓発を行うとともに、林業後継者の育成指導に当たるものです。

ア 青森県指導林家名簿

県民局	氏名
東青	工藤俊美
中南	白川秋徳
三八	田中裕
西北	一戸一剛
計	4名

令和4年4月1日現在

(4) 林業研究グループ

林業後継者及びそのグループの自主的な活動を促進し、その社会的地位の向上を図るため、各指導区において林業後継者を中心に林業研究グループが結成され、

- ① 調査研究等の自主的なグループ活動を促進する学習活動
 - ② 林業後継者とその活動を通じて地域との連携を深める地域活動等
- を展開しています。

また、別表の林研グループは、青森県林業研究グループ連絡協議会を結成し、相互の連絡調整を行っています。

ア 青森県林業研究グループ連絡協議会会員名簿

番号	グループの名称	設立年月日	組織範囲	会員数			会長氏名	主な活動
				男	女	計		
1	東青もりづくりの会	H 8.12.18	平内町	15	0	15	村上共生	ヒバ育成利用
2	青森県グリーンマイスター協議会	S60. 4. 1	県内一円	57	0	57	下久保仁志	地域林業発展
3	今別町林業研究会	S50.10.24	今別町	6	1	7	相内長男	育林
4	花巻青年の山林業研究会	S48. 8. 1	花巻地区	7	7	14	佐藤孝文	育林
5	大鱈町林業育成会	H 8.11. 5	大鱈町	14	1	15	下山俊	素材生産・育林
6	田子町林業研究グループ	S53.12. 1	田子町	11	1	12	工藤彰	育林
7	貝守林業研究会	S60. 6. 1	貝守地区	22	0	22	中澤隆浩	育林
8	貝守やまゆり会	H 5. 3.25	貝守地区	0	54	54	貝守幸子	林産加工
9	貝守林研 Jr	H20. 6. 1	三戸町	11	0	11	井畑哲夫	育林・後継者育成
10	赤石林業研究グループ	S39. 1. 1	旧赤石村	18	0	18	佐藤清徳	育林・特産

番号	グループの名称	設立年月日	組織範囲	会員数			会長氏名	主な活動
				男	女	計		
11	東北町森林組合青年部	S51. 3. 24	東北町	13	0	13	野田頭 稔	育林
12	一本松地区林業研究会	H 1. 11. 2	一本松地区	33	0	33	野崎 栄吉	林業経営
13	外ヶ浜の森を育てる会	H29. 3. 22	外ヶ浜町	2	0	2	田中 仁	育林
14	月光の森の会	H29. 4. 1	青森市	3	1	4	大坂 憲一	育林
15	外ヶ浜グリーンサポーター	H29. 4. 1	外ヶ浜町	9	1	10	鈴木 元就	育林
16	むつきずなの会	H29. 9. 12	むつ市	2	1	3	藤村 公美	育林
16 団体				238	72	310		

令和4年4月1日現在

15 緑 化

- (1) 環境緑化
- (2) 緑の少年団
- (3) 青森県植樹祭
- (4) 青森県育樹祭
- (5) 青森県山・川・海の感謝祭
- (6) 第21回緑の少年団全国大会

15 緑 化

(1) 環境緑化

緑化事業を推進し、県民の緑化思想の高揚を図っています。

事業内容

美しい森林づくり県民運動、環境緑化の普及啓発

(2) 緑の少年団

(公社) 青森県緑化推進委員会とともに緑の少年団の育成指導を行っています。

■ 指導方針

- ① 自然に対する認識を深める活動
- ② 自然と歴史を含めた郷土社会を総合的に理解する活動
- ③ 普段の生活とは異なる「森の生活」を通じて、知識や技能を身につけ、問題解決能力を学ぶ活動
- ④ 豊かな自然環境の中で、集団活動を通じて人間的ふれあいを深める活動
- ⑤ 恵み多い「郷土の森林」を守り育てる基礎的な活動

ア 緑の少幼年団連盟への活動支援

(公社) 青森県緑化推進委員会とともに次の活動を支援しています。

- ① 緑の少年団指導者研修
- ② 緑の少年団の優良活動表彰

イ 緑の少(幼)年団の結成状況

県民局	市町村	少年団名	団員数			結成年月日	代表団体名
			男	女	計		
東青	青森市	ヒノキアスナロ緑の少年団	2	5	7	S58. 5. 15	ヒノキアスナロ緑の少年団育成会
	青森市	和幸保育園みどりの幼年団	11	9	20	S59. 12. 22	社会福祉法人和幸保育園
	青森市	泉川保育園みどりの幼年団	16	17	33	S59. 12. 22	社会福祉法人泉川保育園
	青森市	あすなろ幼稚園緑の幼年団	21	14	35	H 6. 7. 7	あすなろ幼稚園
	青森市	青森中央短期大学付属第一幼稚園	14	19	33	H28. 3. 20	青森中央短期大学付属第一幼稚園
	青森市	女鹿沢緑の少年団	0	0	0	S60. 12. 1	羽賀 敬弘
	今別町	今別緑の少年団	5	12	17	H15. 6. 11	今別小学校
	外ヶ浜町	風のまちこども園みどりの幼年団	9	15	24	H30. 5. 31	風のまちこども園
中南	藤崎町	ふじこども園みどりの少年団	20	17	37	R2. 7. 28	ふじこども園
	平川市	白岩緑の少年団	15	14	29	S61. 7. 13	白岩子ども会
	平川市	南田中緑の少年団	11	18	29	H13. 8. 1	南田中町会

県民局	市町村	少年団名	団員数			結成年月日	代表団体名
			男	女	計		
三八	三戸町	貝森みどりの少年団	5	5	10	S63.12.17	貝守町内会
	新郷村	新郷小緑の少年団	7	3	10	R3.4.1	新郷小学校
	階上町	赤保内小学校緑の少年団	111	95	206	R3.5.17	赤保内小学校
	階上町	石鉢緑の少年団	109	97	206	R3.5.27	石鉢小学校
	階上町	道仏小学校緑の少年団	6	9	15	R3.6.3	道仏小学校
	階上町	階上小学校緑の少年団	10	3	13	R3.6.9	階上小学校
	五戸町	くらいしこども園 みどりの幼年団	16	12	28	R2.12.26	社会福祉法人未萌会 くらいしこども園
西北	五所川原市	東峰小学校緑の少年団	34	21	55	H22.4.1	東峰小学校
	五所川原市	市浦小学校緑の少年団	6	3	9	S61.6.16	市浦小学校
	五所川原市	かなぎ緑の少年団	23	19	42	H27.4.1	金木小学校
	つがる市	もりた緑の少年団	9	15	24	H5.5.19	森田小学校
	つがる市	かしわ小緑の少年団	18	20	38	H8.5.31	柏小学校
	つがる市	しゃりき緑の少年団	23	25	48	S60.12.1	車力小学校
	中泊町	薄市小学校緑の少年団	4	2	6	H14.6.24	薄市小学校
	鱒ヶ沢町	舞戸小緑の少年団	13	11	24	H23.4.26	舞戸小学校
	鱒ヶ沢町	さいかい小学校緑の少年団	10	8	18	H23.5.20	西海小学校
	深浦町	いわさき小緑の少年団	16	15	31	H13.2.23	いわさき小学校
上北	十和田市	深持緑の少年団	14	14	28	S59.11.12	深持小学校
	六戸町	六戸小学校メイプル緑の少年団	14	13	27	H14.6.21	六戸小学校
	六ヶ所村	尾駈小緑の少年団	20	10	30	H3.2.7	尾駈小学校
下北	むつ市	むつ市緑の少年団	4	15	19	S63.8.6	森小 静子
	むつ市	小目名ひばの子森林警備隊	3	1	4	S46.6.10	北上 佳織
	むつ市	大畑小学校緑の少年団	19	13	32	R4.4.22	大畑小学校
	むつ市	よしの保育園みどりの幼年団	19	21	40	H30.11.20	社会福祉法人桜木会
	風間浦村	風間浦緑の少年団	27	26	53	H28.4.1	風間浦小学校
合計			665	606	1271		36 団体

(令和4年5月31日現在)

(3) 青森県植樹祭

青森県植樹祭は昭和25年から開催しており、県民に森林整備に直接参加する機会を提供することで、森林の持つ多面的機能の普及啓発を行いました。

平成17年度からは「青森県山・川・海の感謝祭」へ移行しました。

回数	年度	実施市町村	実施場所	実施月日	備考
1	昭和25	青森市			
2	26	むつ市	旧田名部町		
3	27	大鰐町			
4	28	八戸市			
5	29	青森市	野内村久栗坂	5月22日	
6	30	〃	野内村浅虫	5月5日	
7	31	〃	野内村久栗坂	5月3日	
8	32	〃	浅虫スキー場	5月4日	
9	33	〃	野内村久栗坂	5月2日	
10	34	〃	〃	5月2日	
11	35	〃	久栗坂国有林		
12	36	〃	津島文治碑の斜面		
13	37	〃	萱野高原	5月10日	
14	38	〃		5月20日	全国植樹祭(平内町夜越山)
15	39	〃	運動公園	5月20日	
16	40	〃	荒川・高田財産区	5月7日	
17	41	〃	下湯温泉	5月7日	
18	42	〃	浅虫・馬場山	5月6日	
19	43	浪岡町	梵珠山	5月2日	明治百周年記念
20	44	岩木町	岳	5月2日	
21	45	五所川原市	神山	5月2日	
22	46	青森市	下湯・高田財団区	5月14日	
23	47	東北町	東北町森林組合所有林内	5月2日	
24	48	平内町	夜越山森林公園	5月19日	
25	49	八戸市	八戸市森林センター(十日町)	5月9日	
26	50	むつ市	早掛沼公園	5月15日	
27	51	大鰐町	大鰐運動公園	5月12日	
28	52	蟹田町	蟹田町河川公園	5月12日	

回数	年度	実施市町村	実施場所	実施月日	備考
29	昭和 53	鱒ヶ沢町	大高山	5月12日	
30	54	名川町	名川町レクリエーションセンター	5月17日	
31	55	黒石市	東公園	5月14日	
32	56	青森市	月見野森林公園	5月13日	
33	57	十和田市	高森山森林公園	5月31日	
34	58	鶴田町	鶴寿公園	6月3日	
35	59	むつ市	墓地公園	5月30日	
36	60	平賀町	白岩公園	5月31日	
37	61	新郷村	間木ノ平グリーンパーク	5月28日	
38	62	平内町	夜越山森林公園	6月10日	
39	63	深浦町	八森山町民の森	6月10日	
40	平成 1	弘前市	一野渡宇山下地内	5月18日	
41	2	野辺地町	柴崎地内	5月17日	
42	3	中里町	袴越山地内	6月4日	
43	4	東通村	東通村役場前	6月2日	
44	5	田子町	大黒森地区	6月9日	
45	6	七戸町	荒熊内（七戸町道の駅付近）	5月27日	
46	7	相馬村	星と森のロマントピア	6月7日	
47	8	森田村	つがる地球村	6月5日	
48	9	階上町	登切小学校	5月27日	
49	10	六ヶ所村	社会福祉施設エリア内	7月1日	
50	11	岩崎村	サンタランド白神	5月25日	
51	12	金木町	運動公園	5月25日	
52	13	碓ヶ関村	たけのこの里	6月6日	
53	14	天間林村	中央公園	6月8日	国庫補助事業
54	15	八戸市	八戸公園	6月7日	〃
55	16	蓬田村	玉松台スポーツガーデン	6月27日	〃

(4) 青森県育樹祭

平成9年に開催された第21回全国育樹祭を契機に高まりつつある緑化気運を受け、次世代を担う子供たちとその家族を中心とし、森林の整備に対する普及啓発を図るとともに、地域ぐるみの理解と支援を得つつ、育樹運動の発展的展開に資するため、平成12から16年度まで開催しました。

平成17年度からは「青森県山・川・海の感謝祭」へ移行しました。

回数	年度	実施市町村	実施場所	実施月日
1	平成12	東通村	下北郡東通村砂子又地区（東通村役場周辺）	10月29日
2	13	今別町	眺海の森林（今別町営スキー場）	10月21日
3	14	岩木町	岩木山総合運動公園	9月22日
4	15	十和田市	称徳館	10月12日
5	16	鶴田町	富士見湖パーク	10月17日

(5) 青森県山・川・海の感謝祭

県民の暮らしを支える山・川・海の豊かな自然は貴重な財産であり、それらを結びつける「きれいな水」を次世代に引き継いでいかなければならない。生活に潤いを与え、農林水産業の発展を支える、この豊かな水の恵みに感謝し、山・川・海を再生・保全することの大切さを広く県民に発信するために平成17年度から平成20年度まで開催しました。

回数	年度	実施市町村	実施場所	実施月日
1	平成17	平内町	平内町夜越山森林公園・青少年の森ほか	10月2日
2	18	平内町	〃	10月1日
3	19	十和田市	十和田市馬事公苑ほか	9月30日
4	20	鱒ヶ沢町	鱒ヶ沢町大高山総合公園ほか	10月5日

(6) 第21回緑の少年団全国大会

次代を担う全国の緑の少年団が一堂に会し、「ぼくたちが 未来へつなぐ 青い森」を大会テーマに、本県の自然の中での体験活動や共同生活を通じて、互いに交流し相互の理解と連携を深め、自然を愛し緑を育てる心を育むとともに、青森県の豊かな自然と文化等を全国に広く紹介するために開催しました。

- ① 記念式典〔平成22年7月28日〕 青森公立大学講堂
- ② 交流活動(体験活動)〔7月29日〕 津軽地区：岩木青少年スポーツセンター
南部地区：公立小川原湖青年の家
- ③ 交流活動(交流活動発表会)、閉会式〔7月30日〕 青森公立大学講堂
- ④ 参加者 記念式典 657名、交流活動・閉会式 442名