

あおり型創業事例集  
**A Dream**  
omori  
ビジネスの夢をカタチに

青森県

●  
公益財団法人  
21あおり産業総合支援センター

挑戦  
Challenge

躍進  
Progress

決意  
Decision

あおり型創業事例集  
**A Dream**  
omori

ビジネスの夢をカタチに

創造  
Creation

未来  
Future

仲間  
Partner

成功  
Success

「青森でもこんなビジネスができるんだ…」

「青森は大都市圏からは遠いけど、  
いろいろなことができるかも!」

この事例集は、これまでに青森県や21あおり産業総合支援センターがお手伝いした事例や、思わず膝を打つ県外の事例を中心に、新たなビジネスモデルで創業した起業家の皆さんの事業立ち上げから現在にいたるまでのビジネスプロセスをまとめたものです。

地元への思いから、東日本大震災を機に青森へ戻ってきてIT関連で起業された方、青森の食材を生かしたカフェで「食」の楽しさを伝えようとしている方など、どの事例にも起業家の皆さんの「熱意」や「思い」があふれています。

この事例集を手にする皆さんも先輩起業家の皆さんに是非続いてください。

起業を目指す皆さんがこの事例集を手元に置かれ、夢の実現に向けて参考にしていいただければ幸いです。

青森県

公益財団法人 21あおり産業総合支援センター



## 02 創業・起業を巡る動向


### 青森県内の創業事例

	業務システム開発・アプリ開発 株式会社アイティコワーク……………	8
	エステサロン Aromaticus(アロマティカス)……………	10
	アクセサリー制作・販売 Antille ～アンティール～……………	12
	個別支援型介護事業 株式会社池田介護研究所……………	14
	まつげエクステンション Grand jete(グランジュテ)……………	16
	学習塾 さくらアカデミー……………	18
	カフェ・食育 スマイル&スプーンキッチンスタジオ……………	20
	犬の服飾雑貨の製造・販売 犬のファッション店Baju-Anjing(バジュアンジン)……………	22




	古着販売 ぴーぷる……………	24
--	-------------------	----




	クラウドインテグレータ 株式会社へプタゴン……………	26
---	-------------------------------	----




	加圧トレーニングスタジオ BODY WORK……………	28
---	--------------------------------	----




	広告物デザイン・デザインプロダクト開発 mizuiro株式会社……………	30
---	---	----

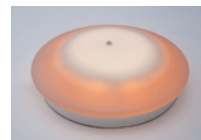
### 県外の創業事例




	農産物生産・農業技術の研究開発等 NPO法人GRA／農業生産法人 株式会社GRA……………	32
---	--	----



	カタログギフト販売ほか 株式会社地元カンパニー……………	34
---	---------------------------------	----



	農産物生産・害虫防除光源製造 株式会社ホト・アグリ……………	36
---	-----------------------------------	----



	FUGURO(ふぐろ)等の製造・販売 一般社団法人WATALIS……………	38
---	--	----

- 40 創業に向けたステップ
- 42 青森県の創業支援施設



## 1. 国の施策

近年、我が国では、創業・起業を支援するための取組が盛んになっています。

国では、民間活力を高めていくためには、地域の開業率を引き上げ、雇用を生み出し、産業の新陳代謝を進めていくことが重要であるとの認識のもと、平成25年6月に閣議決定した「日本再興戦略-JAPAN is BACK-」において、「開業率・廃業率が米国・英国レベル(10%台)になることを目指す」としており、こうした目標の実現に向け、平成26年1月に施行された産業競争力強化法では、地域の創業を促進させる施策として、市区町村が民間事業者と連携し、創業支援を行っていく取組を応援することとしています。

また、平成26年12月に閣議決定した「まち・ひと・しごと創生総合戦略」においても、地域産業の競争力強化のための主な施策として、創業による新たなビジネスの創造や第二創業等の支援、個人の起業の推進などを内容とする包括的創業支援を掲げており、各地域における積極的な取組が期待されています。

## 2. 我が国及び本県の開廃業の動向

### (1) 全国の開廃業率の比較

平成26年度の開業率を見ると、全国平均は4.9%となっています。

沖縄県の開業率が7.5%と群を抜いて高く、埼玉、福岡県がこれに続いています。本県は3.7%で39位となっており、相対的に下位に位置しています。

順位	都道府県	開業率	順位	都道府県	開業率	順位	都道府県	開業率
	全国平均	4.9%	16	佐賀	4.9%	32	広島	4.2%
1	沖縄	7.5%	17	岡山	4.8%	33	鳥取	4.0%
2	埼玉	6.0%	18	山口	4.8%	34	香川	4.0%
3	福岡	5.9%	19	山梨	4.8%	35	高知	3.9%
4	千葉	5.8%	20	奈良	4.8%	36	石川	3.9%
5	愛知	5.7%	21	京都	4.7%	37	長野	3.8%
6	宮城	5.5%	22	宮崎	4.5%	38	和歌山	3.8%
7	神奈川	5.3%	23	滋賀	4.5%	39	青森	3.7%
8	茨城	5.3%	24	愛媛	4.4%	40	富山	3.7%
9	三重	5.1%	25	岐阜	4.4%	41	福井	3.4%
10	東京	5.1%	26	栃木	4.4%	42	新潟	3.4%
11	熊本	5.1%	27	大分	4.4%	43	岩手	3.4%
12	群馬	5.1%	28	長崎	4.4%	44	山形	3.4%
13	福島	5.0%	29	鹿児島	4.3%	45	徳島	3.3%
14	大阪	5.0%	30	静岡	4.3%	46	秋田	3.2%
15	兵庫	4.9%	31	北海道	4.3%	47	島根	3.2%

出所：厚生労働省「雇用保険事業年報」をもとに推計

続いて平成26年度の廃業率を見ると、全国平均は3.7%です。

本県の廃業率は3.3%で32位となっており、全国平均を下回っています。

順位	都道府県	廃業率	順位	都道府県	廃業率	順位	都道府県	廃業率
	全国平均	3.7%	16	静岡	3.7%	32	青森	3.3%
1	愛媛	4.9%	17	広島	3.7%	33	群馬	3.3%
2	愛知	4.7%	18	兵庫	3.7%	34	富山	3.3%
3	鳥取	4.3%	19	長崎	3.6%	35	福島	3.2%
4	島根	4.3%	20	長野	3.6%	36	福井	3.2%
5	奈良	4.2%	21	山口	3.6%	37	新潟	3.2%
6	北海道	4.2%	22	宮崎	3.6%	38	千葉	3.2%
7	高知	4.1%	23	熊本	3.5%	39	石川	3.1%
8	栃木	4.1%	24	鹿児島	3.5%	40	秋田	3.1%
9	大分	4.0%	25	三重	3.5%	41	岡山	3.1%
10	福岡	3.9%	26	岐阜	3.4%	42	岩手	3.1%
11	滋賀	3.9%	27	香川	3.4%	43	徳島	3.1%
12	東京	3.9%	28	沖縄	3.4%	44	佐賀	3.0%
13	京都	3.9%	29	山梨	3.4%	45	宮城	3.0%
14	神奈川	3.9%	30	山形	3.3%	46	茨城	3.0%
15	大阪	3.8%	31	埼玉	3.3%	47	和歌山	3.0%

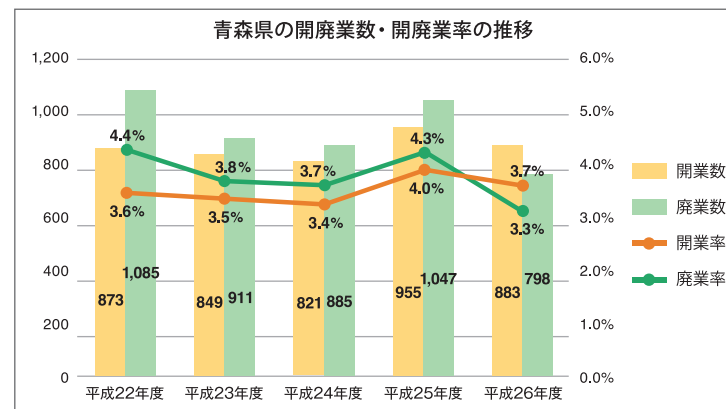
出所：厚生労働省「雇用保険事業年報」をもとに推計

### (2) 本県の開廃業数、開廃業率の推移

平成22年度から平成26年度までの開廃業数・開廃業率の推移を示したのが以下のグラフです。

開業数・開業率については、平成22年度以降平成24年度まで微減を続けていましたが、平成25年度に増加に転じ、平成26年度は若干の減少となりました。

また、廃業数・廃業率については、平成22年度以降減少してきていましたが、平成25年度に増加に転じ、平成26年度は再び減少しています。



出所：厚生労働省「雇用保険事業年報」をもとに推計

### 3. 本県における新規開業の動向と今後の方向性

#### (1) 全国と本県の新規開業業種の割合の比較(平成26年度)

全国と本県における新規開業業種の割合を比較した結果は、以下のとおりとなっています。

全国にあつては、「サービス業」が22.2%と最も多く、「医療・福祉」(21.9%)、「飲食店・宿泊業」(14.9%)、「小売業」(13.2%)と続いています。

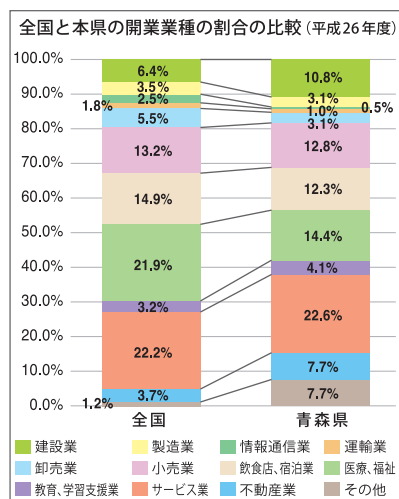
青森県にあつては、最も多いのは「サービス業」の22.6%であり、それに次ぐのは、「医療・福祉」(14.4%)、「小売業」(12.8%)、「飲食店・宿泊業」(12.3%)となっています。

新規開業業種に占める「サービス業」の割合は、全国と本県で同様に高くなっていますが、いくつかの点で異なる傾向がわかります。

まず、本県においては、「建設業」、「不動産業」が、全国における割合を4%以上上回っており、これらの業種における新規開業が多い状況が見取れます。

また、全国においては、20%を超える「医療・福祉」の割合が、本県においては14.4%と低く、「情報通信業」についても平成26年度は0.5%という状況でしたが、これらの業種については、現在県において重点的な取組を進めている分野でもあり、今後の大幅な伸びが期待できると考えられます。

	全国	青森県
建設業	6.4%	10.8%
製造業	3.5%	3.1%
情報通信業	2.5%	0.5%
運輸業	1.8%	1.0%
卸売業	5.5%	3.1%
小売業	13.2%	12.8%
飲食店・宿泊業	14.9%	12.3%
医療・福祉	21.9%	14.4%
教育、学習支援業	3.2%	4.1%
サービス業	22.2%	22.6%
不動産業	3.7%	7.7%
その他	1.2%	7.7%
	100.0%	100.0%



出所：日本政策金融公庫「新規開業実態調査」等参考に加工

#### (2) 本県における新規開業の方向性

本県において新規開業数が多い「サービス業」「飲食店・宿泊業」「小売業」は、少子高齢化が急激に進む中で、今後顧客の減少に直面する可能性が高いと言えます。このため、ターゲットを絞り込んだり、他とは異なる付加価値を顧客に提供したりすることで、限られたパイの奪い合いをせず、また、価格競争に巻き込まれないよう、よく練られた、地に足の着いたビジネスモデルを生み出すことが必要です。

また、ITを巧みに活用したり、本県の豊富な地域資源等を活かしたりすることによる、収益性の高いビジネスモデルを構築することも重要であり、そのためには、これまで創業・起業をした方の成功事例が大いに役に立ちます。

本書では、本県にこれまでなかった分野で創業した事例や、既存のサービスに新たな価値を付け加えて創業した事例に加え、県外の起業家による先進的な事例をわかりやすく紹介します。

